

宮若生活

Public Relation Magazine Miyawaka city



追い出し猫横丁などで開催中の第4回
猫のひなめぐり。

宮若市のイメージキャラクターである追
い出し猫が、かわいらしいひな祭り仕様
になって訪れた人を和ませています。

(25ページに関連記事)

3

2022
NO.194

新型コロナウイルス

関連情報（ワクチン接種情報）

■ コロナワクチン追加接種について（3回目の接種）

新型コロナウイルスワクチンは、接種後の時間の経過とともにワクチンの有効性が低下することや3回目の接種を行った場合の高い有効性が報告されていることから、以下の方法で追加接種（3回目の接種）を行っています。

なお、3回目接種後も引き続き基本的な感染対策（三密の回避、マスクの着用、手洗いなど）の徹底をお願いします。
※ 内容は2月18日現在のもので、国の方針変更やワクチン供給状況などによって変更になることがあります。

接種可能になる時期（宮若市の場合）

2回目接種完了から **6カ月以上** 経過後

※ これまでは年齢などの条件ごとに接種可能になる時期が異なりましたが、2回目接種完了から6カ月経過後に統一されました。

そのため、すでに郵送済みの接種券などに記載されている時期より早く接種できる可能性があります。2回目接種完了日からの間隔を、いま一度ご確認ください。

接種券発送時期

2回目接種から6カ月後をめどに順次送付しています。接種券を紛失した場合や次の事項に該当している人は、宮若市新型コロナワクチン接種コールセンター（☎0800・200・3730）へご連絡ください。

【3回目の接種券発行に手続きが必要な人】

▷他自治体で発行された接種券で2回目の接種を受けた人 ▷海外で接種した人

※ いずれの場合も、窓口か郵送での発行申請が必要です。

個別接種（医療機関での接種）

予約受付時間などの詳細は医療機関ごとに異なります。接種券に同封するチラシに掲載していますのでご確認ください。

ワクチンは、供給状況に応じてファイザー社製と武田／モデルナ社製を使用します。

【実施医療機関一覧（2月18日現在）】

▷安倍病院（長井鶴）▷有吉病院（上有木）▷尾上小児科医院（宮田）▷けいあいクリニック（宮田）▷光陵パークサイドクリニック（鶴田）▷しもかわクリニック（磯光）▷杉坂クリニック（宮田）▷千々和耳鼻科医院（本城）▷藤井医院（本城）▷宮田病院（本城）

集団接種

以下の日程で集団接種を行います。自身での来場が難しい場合は、送迎サービスを利用できますので、接種希望日の10日前までにお申し込みください。

ワクチンは、武田／モデルナ社製を使用します。

実施日	実施場所
3月27日回	保健センターパレット
4月3日回	保健センターパレット
4月24日回	マリーホール宮田

● **予約期限** ▶ウェブ＝接種希望日の3日前まで

※ 右のQRコードからアクセスできます。

▶電話＝接種希望日の10日前まで

● **予約電話** ☎0800・200・3730

（平日、午前8時30分から午後5時15分まで）



広域ワクチン接種（イオンモール直方）

県主体でイオンモール直方でもワクチン接種を行っています。接種時は接種券を持参してください。ワクチンは、武田／モデルナ社製を使用します。

● **とき（実施曜日）** 火曜日、木曜日、土曜日の午後1時から6時まで

● **予約** ▶ウェブ＝右QRコードから

▶電話＝福岡県ワクチン接種コールセンター☎092・477・7400（平日、午前9時から午後5時まで）



【紛失の連絡が急増中】

接種済証は必ず保管を！

接種会場でお渡しする「新型コロナワクチン 予防接種済証」（接種券右端）は、ワクチンを接種した証明書になりますので、1・2回目の接種済証と併せ、紛失しないよう大切に保管してください。マイナンバーカードを持っている人は、スマートフォンでも接種証明書の発行ができます。（アプリは発行元が「デジタル庁」になっているものを選択してください）

■ ワクチンの種類に関わらず高い効果があります

追加接種では、ファイザー社製か武田／モデルナ社製のワクチンを使用します。

1・2回目に接種したワクチンの種類に関わらず、どちらのワクチンでも接種可能で、追加接種をすることで抗体価が上昇すると報告されています。また、副反応も、1・2回目と同じワクチンを使用した場合、異なるワクチンを使用した場合、どちらも2回目接種と同程度で、ワクチンの種類による差はなかったと報告されていますので、種類に関わらず早めの接種をご検討ください。

■ コロナワクチン接種について（1回目・2回目の接種）

以下の方法・日時で接種を行います。接種券が届いている人で、接種を希望する人は、早めに接種をお願いします。2回目の接種日は、1回目接種日の3週間後です。

なお、国が5歳から11歳までの子どもを接種対象に加える方針を決定しました。接種開始時期などの詳細は、決まり次第お知らせします。

16歳以上の人の接種実施医療機関			
医療機関名・予約電話	所在地	接種可能日時	電話予約受付時間帯など
有吉病院 ☎090・2504・7454	上有木	火曜日の午後1時	平日、 午前10時30分～正午 午後2時～4時
光陵パークサイドクリニック ☎32・0073	鶴田	予約時にお尋ねください	午前9時～正午、午後1時30分～6時 ※ 第2・4木曜日は午前のみ 第2・4土曜日は午後5時まで
12歳から15歳までの人の接種実施医療機関			
医療機関名・予約電話	所在地	接種可能日時	電話予約受付時間帯など
尾上小児科医院 ☎32・0084	宮田	予約時にお尋ねください	午前8時30分～正午、午後2時～5時30分 ※ 火曜日は午前中のみ



相談先

不安を感じた時はお早めにご連絡ください

【市の接種体制や接種予約に関する相談】

● 宮若市新型コロナワクチン接種コールセンター
☎0800・200・3730（平日、午前8時30分から午後5時15分まで）

【ワクチン接種全般に関する相談】

● 厚生労働省新型コロナワクチンコールセンター
☎0120・76・1770（年中無休、午前9時から午後9時まで）

【ワクチンの有効性・安全性や副反応などの相談】

● 福岡県新型コロナウイルスワクチン専用ダイヤル
☎0570・072・972（年中無休、午前9時から午後9時まで）

【治療や療養の終了後に後遺症に困っている場合の相談】

● 後遺症診療相談窓口
☎092・643・3630（24時間対応）

【新型コロナウイルス感染症の一般的なことに関する相談】

● 福岡県新型コロナウイルス感染症一般相談窓口
☎092・643・3288（24時間対応）
（ファクス）092・643・3697

【医療機関の受診に関する相談】

● 嘉穂・鞍手保健福祉環境事務所
☎0948・21・4972（昼間） ☎092・643・3288（夜間）

【妊娠中で不安があるときの相談】

● 嘉穂・鞍手保健福祉環境事務所
☎0948・21・4972（昼間） ☎092・643・3288（夜間）

● にんしんSOSふくおか

☎092・642・0110（午前9時から午後5時30分まで）

1

所得制限以上の世帯も対象に 子育て世帯臨時特別給付金



子育て世帯を支援するため、高校生までの子どもがいる世帯に対し、子ども1人あたり10万円の給付を行っています。

なお、宮若市では、これまで所得制限により支給対象外としていた世帯にも支給することを決定しました。

申請が必要な対象者には必要書類を郵送していますが、対象児童と別居している場合は届いていない場合がありますのでご注意ください。

- **対象** 高校生まで(平成18年4月1日以降生)の子どもがいる世帯
- **申請先・問い合わせ** 本庁子育て支援係 ☎32・0517

● 支給方法

- ・ 高校生(平成15年4月2日生~平成18年4月1日生)の子どものみを養育する世帯
- ・ 勤務先から児童手当を支給されている公務員
- ・ まだ支給されていない今年3月31日までに生まれた子どもがいる世帯

3月11日(金)締切

※ 3月生まれのお子さんは出生手続き後速やかに申請をしてください。

- ・ 所得制限以上のため、これまで給付金の受給対象外となっていた世帯

3月18日(金)締切

※ 昨年9月分の児童手当を受給している世帯へは12月26日(日)に支給済。

※ 所得制限以上で児童手当の特例給付を受給している世帯へは3月15日(日)に支給予定。

2

3月31日(木) 締切 生活困窮者自立支援金

コロナ禍で生活に困窮している人へ支援金(状況に応じて月6万円から10万円を最大3カ月)を支給します。支給には収入や預貯金などの要件がありますので、市公式ホームページをご確認ください。

なお、来庁相談希望時は、必ず事前に電話予約をしてください。

- **対象** 社会福祉協議会が実施する緊急小口資金や総合支援金の貸付を受けた世帯のうち、一定の要件を満たす世帯
- **申請先・問い合わせ** 宮若市新型コロナ自立支援金窓口(本庁内) ☎32・1940



3

対象者はお早めに申請を 住民税非課税世帯等臨時特別給付金

速やかに市民の生活・暮らしを支援するため、住民税非課税世帯などを対象に臨時特別給付金を支給します。対象になるか分からない場合は、まずは電話でお問い合わせください。

- **対象** ①令和3年度の市民税均等割が非課税の世帯
②新型コロナウイルス感染症の影響で収入が減少し、世帯全員が住民税非課税相当となった世帯
- ※ ①②いずれも、住民税が課税されている人の扶養親族のみの世帯は対象外です。また、①に該当すると思われる世帯へは2月中に確認書を送付していますので、必要書類を返信用封筒に入れて、お早めに返送してください。

- **申請先・問い合わせ** 住民税非課税世帯等臨時特別給付金窓口(本庁内) ☎32・8550

4

検査実施日から 30日後 締切 PCR 検査等費用助成金



市独自の施策として、PCR検査を自費で受けた人へ検査費用を助成しています。助成の対象になるかどうかは、検査を受ける前に市へご相談ください。

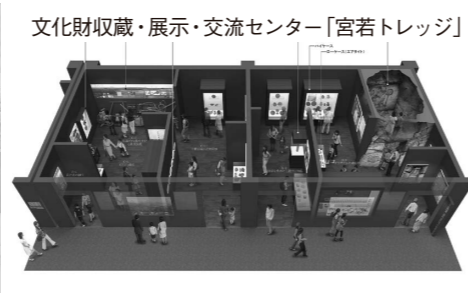
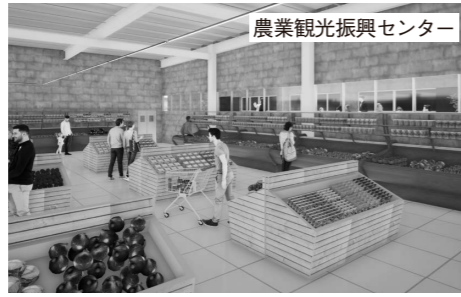
なお、発熱等の症状があつて検査を受けた場合や、保険適用での検査、市販キットでの検査は助成の対象になりません。

- **対象** ▶市内在住で、医療機関でPCR検査などを受ける人
▶市内の医療機関、介護、福祉、教育施設などに勤務している人で、職場でのクラスターの発生や、感染拡大防止のために検査が必要で、医療機関で検査を受ける人
- **対象となる検査** PCR検査、抗原定量検査(いずれも医療機関で受けた場合のみ)
- **助成回数** 2回
- **助成額** 検査費用の全額
- **申請方法** 交付金申請書兼請求書に必要事項を記入し、氏名の横に押印の上、検査費用の明細が分かる領収書を添付して提出してください。
なお、様式は本庁健康対策係の窓口のほか、市公式ホームページから入手できます。
- **申請先・問い合わせ** 本庁健康対策係 ☎32・1177



NEWLY OPEN

- Page 6 光陵小学校
学校給食共同調理場
- Page 7 子育て支援センター「さくらんぼ」
光陵学童保育所
- Page 8 文化財収蔵・展示・交流センター「宮若トレッジ」
- Page 9 農業観光振興センター
産地産直レストラン「グロッサリア」



今年4月は、これまで生まれてきた課題などを解消し、生活をより充実、まちの魅力を広く発信していくために、魅力的で特徴のある施設がオープンします。詳細は広報4月号や市公式ホームページでもお知らせする予定ですが、オープンを前に皆さんにぜひ知ってほしい内容などをピックアップしてお届けします。

▶ 子育て支援センター「さくらんぼ」 ▶ 光陵学童保育所

- 子育て支援センター「さくらんぼ」は、現在、宮田東小学校の隣にあります。4月1日園から光陵小学校の隣接地に移転します。移転先は、光陵学童保育所との併設施設となります。
- 子育て支援センターは、主に就学前の児童とその保護者が利用する施設で、親子で一緒に遊ぶことができる「あそびの広場」や、保護者がリフレッシュしたいときや仕事などで一時的に育児が困難な場合などに利用できる「一時預かり保育」を実施しています。
- あそびの広場は無料で利用できますが、一時預かり保育は有料です。一時預かり保育は事前予約が必要のほか、定員や利用の条件がありますので、詳細はお問い合わせいただくか、市公式ホームページをご覧ください。
- 他にも、育児相談の受付や親子参加型のイベント開催などを行っています。
- 移転開所日 4月1日(金)
- 併設の光陵学童保育所は、小学校の春休み期間に移転予定です。
- 施設の機能 ▼ 育児相談の受付 ▼ あそびの広場(親子で自由に遊べる室内スペース)の提供 ▼ 一時預かり保育事業の実施 ▼ 親子で参加できるイベントや研修の開催(親子ふれあい教室、育児支援プログラム、PTAなど)
- 一時預かり保育の利用料金(2日あたり) ▼ 四時間以内の利用の場合1100円 ▼ 四時間を超える利用の場合1200円
- お問い合わせ 本庁子育て支援係 ☎32・0517



▶ 光陵小学校 ▶ 学校給食共同調理場

- 光陵小学校校舎 内覧会
開校に先駆けて、市民の皆さんを対象にした内覧会を行います。
● とき ▶ 3月26日(土)、午後1時から4時まで ▶ 3月27日(日)、午前9時から正午まで
※ 会場では十分に新型コロナウイルス感染防止対策を行いますが、参加する際は、消毒やマスクの着用など各自での感染防止対策の徹底にご協力をお願いします。
- ICT教育の普及など、大きく変化する子どもたちを取り巻く教育環境に対応するため、宮田光陵中学校跡に誕生するのが、光陵小学校です。
- 再編対象となる二つの小学校は、児童数が減少し、ほぼ一学年一学級の状況でしたが、今後は複数学級を編成でき、集団学習も行えるようになります。
- 校舎は三階建てで、市有林の木材を活用した温かみのある空間を作り、遠くまで目が届くよう柱を極力なくして安全面にも配慮。各階には多様な使い方ができる多目的ルームを設けるほか、行事などに合わせて使用できる交流ホールやみんなの広場(屋外)を設けています。
- また、併設する学校給食共同調理場(給食センター)には、米飯炊飯室を設けるほか、アレルギー専用調理室があり、アレルギー対応食(除去食)の提供など、より細かな対応を行っていく予定です。
- お問い合わせ 本庁学校再編推進係 ☎32・1007、学校給食共同調理場(学校給食係) ☎32・0715、☎34・5525(学校給食係、3月25日以降)

子育て支援センター「たんぽぽ」「たけんこ」もご利用ください

「さくらんぼ」以外に、「たんぽぽ」「たけんこ」の2施設も子育て支援センターとして利用できます。あそびの広場は3施設すべてにあり、0歳から就学前のお子さんと保護者が一緒に遊べ、子育て仲間と交流できる場ですので、ぜひご利用ください。

- 【たんぽぽ】(宮若リコリス内)
 - 開所日時 火曜日から土曜日までの、午前9時から11時30分まで、午後1時30分から4時45分まで
- 【たけんこ】(旧若宮小学校体育館横、宮若西学童保育所併設)
 - 開所日時 月曜日から金曜日までの、午前9時から11時30分まで、午後1時30分から4時45分まで



宮田東小学校
1949年～2022年

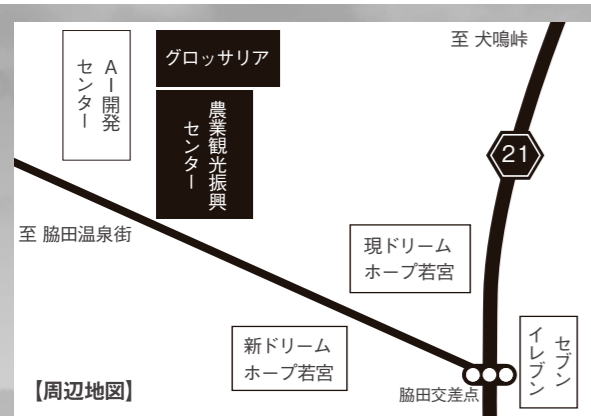


宮田小学校
1971年～2022年

宮田東小学校・宮田小学校の閉校式を行います

両校は、光陵小学校の誕生により、3月をもって長年の歴史に幕を閉じます。それに伴い閉校式を実施しますが、新型コロナウイルス感染拡大防止のため、在校児童(6年生)、教職員、校区自治会長、市・教育委員会関係者のみで行います。ご了承ください。

- 閉校式日時
 - ▶ 宮田小学校=3月19日(土)、午前10時から
 - ▶ 宮田東小学校=3月20日(日)、午前10時から
- お問い合わせ 本庁学校再編推進係 ☎32・1007



施設までの出荷品を運ぶのが難しい人でも出荷できるよう、各地域へ集荷車を巡回させたり、品質には問題ない不揃品の一部を運営会社が買い取り産地産直レストランで活用したりすることで、生産者の負担軽減や市内の農産物などをより一層PRできる仕組みづくりを行っています。
出荷希望者の受付や相談は随時受け付けていますので、お気軽にお問い合わせください。



▶ 農業観光振興センター ▶ 産地産直レストラン「グロッサリア」

市外からも評価が高い宮若の農産物などの販売やPR、交流人口増加への観光PRの拠点として、4月下旬に脇田地区の吉川小学校跡にオープンするのが農業観光振興センターです。
株式会社トライアルホールディングスと締結する「リモートワークタウンムスブ宮若」連携協定に基づき開設する施設で、集荷車などを活用して市内全域から商品を集め、デジタルサイネージで魅力をPRしながら販売を促進します。
また、トライアルの近隣店舗へ農産物を供給する拠点にもなる予定で、隣接地に同時オープンする産地産直レストラン「グロッサリア」でも、地域の新鮮な食材を活用したメニューが提供されます。
● 出荷申込み・問い合わせ 本庁農業振興係 ☎32・0518

ドリームホープ若宮が移転オープンします

農業法人が運営するドリームホープ若宮が、現ドリームホープ第2駐車場に移転してオープンします。

- 開店日時 3月19日(日)、午前9時
- 営業時間 午前9時から午後5時まで
- 定休日 お盆、年末年始



NEWLY OPEN



施設の目玉の一つとなるのが、国指定史跡・竹原古墳のレプリカです。実物を忠実に再現しています。
また、これまで各地に点在していたり、スペースの関係上展示できていなかったものを集めて通史展示しています。

トレッジEVENT



1

開館記念企画展「竹原古墳の副葬品」

施設の開館を記念して、竹原古墳の副葬品を期間限定で一括展示します。

- とき 4月1日(日)から7月10日(日)まで

2

開館記念イベント 「できたてトレッジ!バックヤードツアー」

開館したばかりの展示室や、普段は入れない収蔵室などを解説付きでご案内します。

- とき 4月17日(日)、30日(日)
午前10時から、午後1時から
- 定員 各回20人(先着順、要予約)
- 予約 本庁社会教育・文化推進係 ☎32・3210



宮若トレッジ

▶ 文化財収蔵・展示・交流センター 「宮若トレッジ」

- 開館時間 午前9時から午後5時まで
(貸館は午後10時まで)
- 休館日 月曜日(祝日の場合は翌日)、年末年始
- 入館料 無料(貸館は別料金)

4月1日に、旧若宮西小学校校舎を改修した文化財収蔵・展示・交流センターが開館します。
愛称の「宮若トレッジ」は、公募された中から選ばれ、英語で宝物を意味する「トレジャー」と、村を意味する「トレッジ」の学びの場「カレッジ」をかけた合言葉です。宮若市の宝物(文化財)を収めた施設であり、集いの場として古き良き雰囲気(村)をイメージして名付けられました。
内部には、宮若の歴史と文化を伝える「展示室」や、発掘調査で出土した遺物や宮若市に伝わる古文書を収蔵する「収蔵室」のほか、市内の観光情報などを発信する「オリエンテーションルーム」、地域の皆さんの交流拠点となる「地域交流ゾーン」などがあります。

【あなたの力作を来館者へ披露しませんか?】 「市民の作品広場」へ展示する作品を募集しています

この施設には、市民の皆さんの作品を展示するスペース「市民の作品広場」を整備しています。日々の芸術・文化活動で制作した作品を展示しませんか。

- 展示期間 6月1日(日)から
- ※ 作品は随時募集していますが、4月・5月に展示する作品の募集は、定数に達したため終了しました。また、当面の間、展示は作品1点につき最長1カ月を予定しています。
- 募集作品 書、絵画、写真、手芸など
- 申込資格 次のいずれかに該当する人や団体
 - ▶ 市内在住、在勤、在学、出身の人
 - ▶ 市内在住、在勤、在学、出身者を中心に構成する団体
 - ▶ 市内に活動拠点がある団体
- 申込方法 本庁社会教育・文化推進係(宮若リコリス)の窓口や市公式ホームページにある申込用紙に必要事項を記入して提出してください。(郵送・メール・ファクスでも可)
- 申込み・問い合わせ 本庁社会教育・文化推進係 ☎32・3210、(ファクス) 32・0713、(メール) syakai@city.miyawaka.lg.jp



広報担当がどこにも取材に行きます！

どこかにあなたの知っている人がいるかもしれない

まちの話題やイベントを紹介するこのページの名は…

Miyawaka Watching

ふるさとへの功績をたたえて

▶ 令和3年度宮若市表彰式

2月11日、マリーホール宮田で宮若市表彰式を行い、長年にわたり地域へ多大な貢献をされた方へ、市民表彰の賞状や自治振興感謝状を贈呈しました。

受章者は次のとおりです。(敬称略)

- **市民表彰** 原田正枝、犬鳴川みどりの会(会長 来島仁左エ門鴻司)、宮若市観光協会(会長 中里光彦)、劇団宮若レインボーカンパニー(代表 永尾睦)
- **自治振興感謝状** 安部英輔、山口慎輔、石丸和憲、山近仁、永田長子



地域活動の充実に一役

▶ 宝くじ助成事業で公民館設備を拡充

宝くじによる収益金を財源としたコミュニティ助成事業として、ニュータウン杉坂公民館に、車いすや折りたたみイス、業務用炊飯ジャー、IHコンロなどが整備されました。

これまで公民館活動の際には、各自で自宅から備品を持ち寄ることも多く、会員の高齢化も進む中、負担があったといいます。このような状況の中、災害時に対応できる備品の整備がされたことに奥美佐雄自治会長は、「公民館の機能を充実させてもらってありがたいです。今後も、備品を活用しながら地域のコミュニティ拠点として楽しい活動をしていきたいと思っております」と、話してくれました。



地元高校生とコラボして地域活性化へ

▶ 鞍手竜徳高校美術部の絵が地域を彩る

宮田地区にある春日神社の外壁に、鞍手竜徳高校美術部が製作した巨大イラストが飾られています。

神社関係者は、「長引くコロナ禍の影響もあり、市街地の活気が下がりつつあります。そんな中、地元の高校とコラボレーションした作品を飾ることで、見た人が楽しくなり、活気が戻ってくることを期待しています」と、地域活性化へ期待を寄せます。

鞍手竜徳高校は、宮若商工会議所と令和元年に連携協定を締結するなど、一体となった地域活性化の取り組みに力を入れていて、今後の活動からも目が離せません。



感染拡大防止へ心を込めて

▶ トヨタ自動車九州工長会が手指消毒器を寄贈

1月19日、トヨタ自動車九州株式会社工長会が宮若市社会福祉協議会へ足踏み式手指消毒器10台を寄贈しました。

工長会は、製造部の管理監督者を務める約160人で構成されている組織です。会長の久原智博さん(右2)は、「地域に貢献したいとの思いで寄贈しました。これを使うことで新型コロナが収束し、皆さんにトヨタ自動車九州へ遊びにきてもらえるような日常に戻ってほしいです」と、願いを話してくれました。

この器具は、市内5箇所の学童保育所に設置され、感染拡大防止に役立てられます。



シーズン開幕へ宮若で体づくり

▶ プロ野球・今宮選手、村林選手が市内施設で自主トレ

1月6日から27日にかけて、光陵グリーンパークで福岡ソフトバンクホークスの今宮健太選手と東北楽天ゴールデンイーグルスの村林一輝選手が自主トレーニングを行いました。

公認規格を満たすスタジアムや、雨天時にも練習できるアリーナなどがあることから、両選手は昨年からのこれらの施設を使用して、所属チームのチャンピオン・シーズン開幕前の体づくりを行っています。フリー打撃では柵越えの打球を飛ばし、ノックでは三遊間の深い当たりを処理して鋭い送球を見せるなど徐々に練習の強度を上げ、順調な仕上がりを見せました。



持続可能な社会へ、今できることは？

▶ 宮田北小5年生の児童がSDGsを学習・発表

2月8日、宮田北小学校5年2組の児童が、総合学習の授業で1年間学んできた「SDGs(持続可能な開発目標)」について、項目ごとにまとめて発表し、理解を深めました。

児童は、SDGsで目標に位置づけられる「住み続けられるまちづくりを」「気候変動に具体的な対策を」「海の豊かさを守ろう」「陸の豊かさを守ろう」の中から、グループで興味を持った一つを選択。人間のどのような活動が環境に悪影響なのかを調べ、「現状を忘れない」「ごみを減らしてリサイクルをする」「自分からごみを拾う」など、今の自分たちにできることを考えました。



我が家の愛とる。

宮若市 我が家の愛とる 検索

市内にお住まいで、満3歳までの宮若っ子を募集しています。4月生まれで掲載を希望する人は、3月11日までに本庁秘書広報係、支所市民窓口係までお申し込みください。



いで はるき
井手 春樹 ちゃん
R 3年3月24日生
(鶴田)

1歳のお誕生日おめでとう！
笑顔が可愛いはるくん♡
元気に大きくなってね♪



はるた かえで
春田 楓 ちゃん
R 3年3月4日生
(宮田)

Happyバースデー楓!!
いつも幸せと癒やしを有難う♡
元気にすくすく育ってね♪



ますみ えま
真角 咲菜 ちゃん
R 3年3月23日生
(金丸)

癒やしの咲菜! 1歳のお誕生日
おめでとう♡永愛と妃紗とこれ
からもたくさん遊ぼうね♡

5. ラスパイレス指数の状況【令和3年4月1日現在】

	令和3年度
宮若市	98.0
県内市平均	99.2
全国市平均	98.8

1. ラスパイレス指数とは、国家公務員の給与水準を100とした場合の地方公務員の給与水準を示す指標です。
2. 県内市平均および全国市平均とは、指定都市を除きます。

6. 部門別職員数の状況と主な増減内容【各年4月1日現在】

【単位：人】

区分	職員数		対前年度増減数	主な増減内容	
	令和2年度	令和3年度			
一般会計部門	議会	4	4	0	
	総務・企画	63	62	△1	育休等(課付)からの復職による減
	税務	12	13	1	業務充実のための増
	労働	0	0	0	
	農林水産	17	17	0	
	商工	6	6	0	
	土木	26	27	1	欠員の補充による増
	民生	42	41	△1	会計年度任用職員で対応のため減
	衛生	12	12	0	
	教育部門	40	39	△1	退職の不補充による減
小計	222	221	△1		
公営企業等会計部門	水道	9	8	△1	人事異動の不補充による減
	下水道	8	9	1	業務推進のための増
	その他	10	10	0	
	小計	27	27	0	
総合計	249	248	△1		

1. 職員数は、一般職に属する職員数です。

7. 職員数の推移

【単位：人】

区分	平成28年度	平成29年度	平成30年度	令和元年度	令和2年度	令和3年度	過去5年間の増減数
一般行政	195	192	198	187	182	182	△13
教育	44	41	41	45	40	39	△5
公営企業等会計	26	27	27	27	27	27	1
計	265	260	266	259	249	248	△17

人件費
職員給与
職員数の推移

職員の給与と定員管理

宮若市職員の給与などを市民の皆さんに公開します。平均給与月額などは、管理職を含むすべての職員の平均額のため、個々の職員によってそれぞれ異なります。

1. 人件費の状況【令和2年度一般会計決算】

住民基本台帳人口 (令和3年3月末現在)	歳出額 (A)	実質収支	人件費 (B)	人件費率 (B/A)
27,336人	20,885,334千円	551,972千円	2,376,127千円	11.4%

1. 人件費には給料、手当、共済費、報酬などを含みます。
2. 実質収支とは、歳入決算額から歳出決算額を差し引き、翌年度へ繰り越すべき財源を控除したものです。

2. 職員給与費の状況【一般会計決算】

職員数 (A)	給与費				1人当たりの 給与費(B/A)
	給料	職員手当	期末・勤勉手当	計(B)	
227人	864,868千円	125,266千円	342,683千円	1,332,817千円	5,871千円

1. 職員手当には、児童手当や退職手当組合負担金を含みません。
2. 職員数は、令和2年4月1日現在の人数です。
3. 給与費については、再任用職員(短時間勤務)の給与費が含まれており、職員数には当該職員を含みません。

3. 職員平均給与月額などの状況【令和3年4月】

一般行政職	平均給料月額	平均給与月額	平均給与月額(国ベース)	平均年齢
宮若市	323,725円	384,523円	353,542円	42.6歳
国	325,827円	—	407,153円	43.0歳

技能労務職	平均給料月額	平均給与月額	平均給与月額(国ベース)	平均年齢
宮若市	377,143円	383,293円	382,500円	53.9歳
国	286,947円	—	328,603円	50.9歳

1. 平均給料月額とは、令和3年4月1日現在における各職種ごとの職員の基本給の平均です。
2. 平均給与月額とは、給料月額と毎月支払われる諸手当の額を合計したものです。また、平均給与月額(国ベース)は、国家公務員の平均給与月額には時間外勤務手当、特殊勤務手当等の手当が含まれていないことから、比較のため国家公務員と同じベースで再計算したものです。

4. 特別職などの給料や報酬の状況【令和3年4月1日現在】

区分	給料月額など	期末手当	退職手当(1期あたり)
給料	市長	814,000円	3.35月分
	副市長	683,000円	3.35月分
	教育長	624,000円	3.35月分
報酬	議長	405,000円	3.35月分
	副議長	360,000円	3.35月分
	議員	330,000円	3.35月分

みやわか M for More. Info **幼児教育・保育の無償化**

【3歳から5歳までの子ども、0歳から2歳までの住民税非課税世帯の子どもが対象】
幼稚園などの保育料が無償化されます

● 問い合わせ 本庁子育て支援係 ☎ 32・0517

一 二

3歳から5歳までの幼稚園などの預かり保育、認可外保育施設、病児保育、一時預かりを利用する子どもの保育料が無償化されます。

なお、0歳から2歳までの住民税非課税世帯の子どものうちも対象になります。

無償とするには利用前に申請が必要です。4月から利用を希望する人は3月末までに申請してください。

※すでに認定済の人も、3月末までに更新が必要です。対象者には通知します。

幼稚園、認定こども園（幼稚園籍）の預かり保育を利用する場合

保育の必要性がある場合、幼稚園の利用に加え、利用日数に応じて預かり保育の保育料が無償化されます。

● 月額上限 一万一千三百円（月額上限は四百五十円）

認可外保育施設等を利用する場合

3歳から5歳までの子どもと0歳から2歳までの住民税非課税世帯の子どもは、月額上限までの保育料が無償化されます。なお、保育所、認定こども園等を利用している子どもは除きます。

● 対象 ▼認可外保育施設
 ▼一時預かり事業 ▼病児保育事業 ▼ファミリー・サポートセンター事業 など

※認可外保育施設には、ベビーシッターや認可外の事業所内保育等を含みます。

● 月額上限 ▼3歳から5歳まで 二万三千七百円
 ▼0歳から2歳まで（住民税非課税世帯） 四万二千元

※無償化対象の認可外保育施設は、県に届出を行い、国が定める基準を満たしている施設です。通う施設が対象となるかは、各施設や施設が所在する市町村にお問い合わせください。

無償化には「保育の必要性の認定」が必要です

どちらの場合も、「保育の必要性の認定」を受ける必要があります。「保育の必要性の認定」には、認可保育所の利用と同等の就労等の要件が求められます。

みやわか M for More. Info **移動販売**

買い物にお困りの地域で移動販売を行っています

● 問い合わせ 本庁商工振興係 ☎ 32・0519

移動販売実施日時と実施場所（2月18日金時点）


曜日	ところ	時間
水曜日	霊験寺駐車場	午前10時15分から10時45分まで
	下隣保館	11時から11時30分まで
	乙野集会所	午前11時45分から午後0時15分まで
	中畑公民館	午後1時30分から1時45分まで
	日吉農協跡地	1時50分から2時10分まで
木曜日	飯之倉公民館	2時40分から3時10分まで
	百合野公民館	午前10時15分から10時45分まで
	白百合団地第二集会所	10時55分から11時25分まで
	上町ゲートボール場	午前11時40分から午後0時10分まで
	桐野児童公園	午後0時35分から1時05分まで
	岩淵公民館	1時20分から1時50分まで

移動販売車とは

精肉や鮮魚、野菜、パンなどの食材、トイレットペーパーや洗剤といった生活用品など、約三百品目を販売しています。利用者の要望があれば、次回販売時に希望する商品を持ってくるサービスもっています。

では、買い物弱者の支援として、グリーンコープの移動販売車による販売を、希望する地域で毎週行っています。

現在は左の表のとおり行っていますが、自治会からの要望に応じて、実施場所を随時増やしていきます。興味のある自治会はご連絡ください。



弁当などの調理品も販売しています。

みやわか M for More. Info **子ども・子育て会議委員募集**

子ども・子育て会議の委員を募集します

● 問い合わせ 本庁子育て支援係 ☎ 32・0517

市では「第二期宮若市子ども・子育て支援事業計画」を策定し、子育て家庭を支援し、安心して子どもを産み育てられるまちを目指して、各事業に取り組んでいます。

その推進のために、子ども・子育て支援事業計画に関することや、幼稚園や保育所などの教育・保育施設の利用定員などに関して意見を提出する「宮若市子ども・子育て会議」の委員を募集します。

募集の詳細

- 応募資格 市内在住の十八歳以上の人で、宮若市の子育てや子育て支援の取組に関心があり、平日夜間の会議に出席できる人
- 会議の開催 年に二回程度、平日の午後6時30分から1時間30分程度開催します。
- 任期 二年
- 報酬 会議一回につき、委員報酬四千五百円、費用弁償二千元

※書面開催やウェブ開催の

提出先

宮若市役所子育て福祉課子育て支援係
 ● 郵送先 〒823・0011 宮若市宮田29番地1
 ● ファクス ☎ 32・9430
 ● メール youji@city.miyawaka.lg.jp
 ※メールの場合、件名は「宮若市子ども・子育て会議委員募集」にしてください。

みやわか M for More. Info **就学援助、宮若市奨学金の貸与、若年者専修学校等技能習得資金の貸与**

お子さんの学費や給食費の支払いに困っていませんか

● 問い合わせ 本庁学校教育係 ☎ 32・1007

経済

経済的な理由で就学が困難な児童生徒や、高校、大学の学費の支払いが困難な人に就学援助や奨学金の貸与を行います。返還期限は進学先などで異なります。

就学援助

経済的理由によって、就学が困難と認められる小中学校の児童生徒に援助を行います。所得基準により認定されないこともありま（現在援助を受けている人は更新手続きが必要）

- 受付期間 4月28日困まで（4月28日困以降も随時受け付けますが、認定月から支給となります）
- 必要なもの ▼所得証明（令和3年1月1日に市内に住民票がある人は不要など）
 ※生活保護世帯は除きます。また、新入学用品費受給希望者は、4月28日困までに手続きをしてください。

宮若市奨学金の貸与

市内に一年以上住んでいる人の子弟で、高校や大学などの学費の支払いが困難

- 必要なもの ▼所得証明

若年者専修学校等技能習得資金の貸与

経済的な理由により専修学校などに修業することが困難な人に貸与を行います。

- 貸与額（月額） ▼専門課程 二万五千元
 ▼一般課程 二万三千元
 ▼入校支度金 二万円
- 申込期間 4月1日困から20日困まで（毎年度更新手続きが必要）

な人に貸与を行います。（他奨学金受給者は除く）

- 貸与額（月額）
 ▼高校など（公立） 二万一千円
 ▼高校など（私立） 二万五千元
 ▼大学など（公立） 二万円
 ▼大学など（私立） 二万五千円
- 入学支度金（一回のみ）
 ▼高校など 二万四千元
 ▼大学など 二万五千元
- 申込期間 3月4日困から4月4日困まで
- 返還 卒業後六カ月経過後から（▽高等学校 五年以内、▽高等専門学校 六年以内、▽大学 七年以内、▽短期大学 三年以内）

みやわか・もっと市政情報

消防団員募集

軽自動車などの手続き

狂犬病予防注射



みやわか
M for More. Info

軽自動車やバイクの手続きは
3月31日までにお済ませください

軽自動車などの手続き

●問い合わせ 本庁市民税係 ☎ 32・0513

車種	手続き先・問い合わせ
軽自動車（軽3輪、軽4輪）	軽自動車検査協会筑豊支所 飯塚市仁保23番地68 ☎050・3816・1753
2輪の小型自動車 （250ccを超えるバイク）	九州運輸局福岡運輸支局 筑豊自動車検査登録事務所 飯塚市仁保23番地39 ☎050・5540・2080
軽2輪車 （125ccを超え250cc以下のバイク）	本庁市民税係 ☎ 32・0513 支所市民窓口係 ☎ 52・1111
原動機付自転車（125cc以下のバイク）	
小型特殊自動車（農耕作業用など）	

※ 手続き方法や必要書類などは車種や手続内容によって異なります。詳細は、各車種の手続き先にお問い合わせください。

軽 自動車税は、4月1日現在の所有者に課税することになっています。（ローンなど割賦販売で軽自動車などの所有権を留保している場合は、買主に課税します）

所有者が正しい手続きをしないと、本来払わずに済む税金が課税されるなど、トラブルの原因にもなりま



- 軽自動車などを使わなくなったとき 廃車手続きが必要
- 軽自動車などを他人に譲渡したとき 名義変更手続きが必要
- 住所が変わったとき 住所変更手続きが必要
- 所有者が亡くなったとき 廃車や名義変更の手続きが必要



みやわか
M for More. Info

消防団員を募集しています

消防団員募集

●問い合わせ 本庁防災安全係 ☎ 32・0511



団員募集は年間を通じて受け付けています。詳細はお問い合わせください。

● **入団資格** 十八歳以上で市内に住んでいる人、または勤務している人。

現在、市内には全八分団、三百六十九人が所属しています。地域を守るために自分の力を生かしませんか。興味がある人は、お気軽にお問い合わせください。

● **火災警報器で予防を**
3月1日から一週間は**全国火災予防運動週間**

3月1日(日)から7日(土)までは春季全国火災予防運動週間です。

火災による死亡原因の五割は逃げ遅れで、特に就寝時間帯の死者数が多くなっています。設置が義務づけられている「住宅用火災警報器」をつけて、予防に取り組みましょう。



消 防団は、地域における消防防災のリーダーとして、平常時・非常時を問わずその地域に密着し、住民の安心と安全を守る重要な役割を担っています。

多くの団員は、それぞれの仕事を持ちながら活動に参加しています。万が一、火災や大規模災害が発生した時には、地域での経験を生かして消火・救助活動を行います。



みやわか
M for More. Info

愛情はたっぷり、責任はしっかりと
狂犬病予防注射

狂犬病予防注射

●問い合わせ 本庁環境衛生係 ☎ 32・0516

月日	ところ	時間
4月 5日(日)	千石公民館	午前9時15分から9時25分まで
	旧力丸十二支苑先(日吉側)	9時35分から9時40分まで
	中畑公民館	10時から10時10分まで
	日吉農協前	10時15分から10時25分まで
	小谷公民館	10時35分から10時45分まで
	縁山公民館	10時55分から11時まで
	芳賀バス停	11時15分から11時25分まで
	上脇田藤氏宅下	11時30分から11時40分まで
	脇田公民館	11時45分から11時55分まで
	山ノ口集会所	午後1時10分から1時20分まで
11日(月)	湯原生活センター	1時30分から1時40分まで
	吉川コミュニティセンター	1時50分から2時まで
	乙野公民館	2時10分から2時25分まで
	小伏公民館	2時35分から2時45分まで
	高野公民館	2時55分から3時5分まで
	旧JA笠松支所	午前9時15分から9時35分まで
	上有木公民館	9時45分から9時55分まで
	内山公民館	10時5分から10時20分まで
	倉久公民館	10時30分から10時45分まで
	四郎丸公民館	10時55分から11時5分まで
15日(金)	飯之倉公民館	11時15分から11時25分まで
	長井鶴公民館	11時35分から11時50分まで
	マリーホール宮田	午後1時10分から1時35分まで
	所田公民館	1時45分から1時55分まで
	岩淵公民館	2時5分から2時35分まで
	日陽公民館	2時45分から3時まで
	平公民館	午前9時15分から9時25分まで
	中コミュニティセンター	9時35分から9時45分まで
	上稲光構造改善センター	9時55分から10時5分まで
	宮永研修センター	10時15分から10時30分まで
20日(日)	黒丸公民館	10時40分から10時50分まで
	畑公民館	11時から11時10分まで
	猫塚公園近く大久保氏宅前	11時20分から11時30分まで
	原の前バス停	11時40分から11時50分まで
	山口コミュニティセンター	午後1時5分から1時20分まで
	小原区中央公民館	1時25分から1時45分まで
	小原集会所	1時50分から2時まで
	沼口公民館	2時10分から2時30分まで
	水原上組集会所	2時40分から2時55分まで
	菅牟田公民館	2時45分から3時5分まで

す べての飼いの犬は、狂犬病予防法に基づき登録と予防注射が義務づけられています。登録は生涯に一度ですが、予防注射は一年に一回の接種が必要です。狂犬病は犬だけの病気ではなく、人間にも感染する危険な病気です。

狂犬病を防ぐために、飼い主としての責任を持ち、愛犬には狂犬病の予防注射を接種してください。



- **対象** 生後九十日を経過した犬
- **料金** △登録費二千円▽注射費三千五百円
- **日本では昭和33年以降、狂犬病の発生はありませんが、世界各地ではいまだに狂犬病が流行しています。**
- **イヌやネコ、コウモリ、キツネ、アライグマなどに噛まれると感染する恐れがあり、ほぼ百パーセントの確率で死に至る病気です。**
- **もし、海外でかまれたら現地の医療機関で受診し、検疫所に相談しましょう。**

月日	ところ	時間
4月 18日(日)	芹田公民館	午前9時15分から9時40分まで
	金丸瀬戸アパート	9時50分から10時まで
	若宮八幡宮	10時10分から10時25分まで
	竹原隣保館	10時35分から10時50分まで
	黒目集会所	11時から11時10分まで
	若宮コミュニティセンター	11時20分から11時50分まで
	下乙藤多目的集会所	午後1時10分から1時20分まで
	下隣保館	1時30分から1時40分まで
	金生公民館	1時50分から2時5分まで
	向田隣保館	2時15分から2時25分まで
20日(日)	原田公民館	2時35分から2時45分まで
	原田寒の湿安田氏宅前	2時55分から3時5分まで
	宮田東小学校体育館	午前9時15分から9時45分まで
	鶴田公民館	9時55分から10時10分まで
	百合野公民館	10時20分から10時35分まで
	白百合団地公民館	10時45分から11時まで
	宮田北小学校校庭	11時10分から11時25分まで
	本城公民館	11時35分から11時50分まで
	B & G海洋センター	午後1時10分から1時35分まで
	石炭記念館	1時45分から2時10分まで
松尾公民館	2時20分から2時35分まで	
菅牟田公民館	2時45分から3時5分まで	

**コロナ禍で協力者が不足しています
献血にご協力ください**

会場では新型コロナウイルス感染防止対策をとりながら実施します。ご協力をお願いします。

	男性	女性
年齢	17歳から69歳まで	18歳から69歳まで
体重	50キログラム以上	
最高血圧	90 mmHg 以上	
回数	年間3回以内	年間2回以内

※ 65歳から69歳の人は、60歳から64歳までに献血の経験がある人に限り献血が可能です。この他にも、チェック項目があります。

- **とき** 3月25日(土)、午前9時30分から11時30分まで、午後0時30分から4時まで
- **ところ** マリーホール宮田
- **主催** 宮若市献血推進協議会
- **協賛** 宮若ライオンズクラブ
- **問い合わせ** 本庁健康対策係 ☎32・1177

**【実施期間を延長します】
妊娠希望者などへの風しん予防接種**

市では、妊娠希望者などへの風しんの予防接種(任意接種)を実施しています。これまで、実施期間を3月31日(土)までとしていましたが、令和4年度も継続します。

希望者は、本庁健康対策係へご連絡ください。

- **対象者**
 - ▶妊娠希望者(妊婦は除く)
 - ▶妊娠希望者や妊婦の配偶者(パートナーを含む)、同居者(生活空間を同一にする頻度が高い家族など)
- ※ 妊娠希望者及び妊婦が、抗体検査で風しんの感染予防に十分な免疫を保有していることが判明している場合は対象外です。また、県の助成による風しん抗体検査を受けて抗体価が低かった場合は、市の助成で予防接種(無料)を受けることができます。
- **申請・問い合わせ** 本庁健康対策係 ☎32・1177



Health Info.

**【体を動かして健康な体に】
にこにこ運動教室**

- 4月、5月の参加者を募集します。
にこにこ運動教室は、軽めの運動を1時間程度行っています。
参加は予約制で、希望者が多い場合は、過去の参加回数を考慮して人数を調整することがあります。その際は、ご連絡しますので、ご理解ご協力をお願いします。
- **午前の部** 4月11日(土)、18日(土)、5月9日(土)、16日(土)、午前10時から11時まで
 - **午後の部** 4月14日(日)、28日(日)、5月19日(日)、26日(日)、午後1時30分から2時30分まで
 - **ところ** 保健センターパレット
 - **定員** 各15人
 - ※ 参加前に体温測定を行い、37度以上の発熱や風邪の症状がある場合は(参加前2週間以内に同様の症状があった場合も)参加しないなど、ご協力をお願いします。
 - **予約期間** 3月7日(日)から11日(土)まで
 - **予約・問い合わせ** 本庁健康対策係 ☎32・1177

**【不正大麻・けし撲滅運動】
きれいな「けしの花」に注意を**

きれいなけしの花を見かける季節になりましたが、けしには植えて良いものと、悪いものがあります。次のような特徴のけしを見かけた場合、嘉穂・鞍手保健福祉環境事務所または警察署までご連絡ください。

- **植えてはいけないけしの特徴**
 - ▶草丈が大きく1メートル以上になる
 - ▶全体が白っぽい緑色をしていて、毛がない
 - ▶茎を抱き込むように葉が生えている
 - ▶茎が大きく長楕円形で、葉の切れ込みが浅い
- **問い合わせ** 嘉穂・鞍手保健福祉環境事務所 ☎0948・21・4876



令和4年度 保健事業カレンダーを 配布します

今月号の広報と一緒に、令和4年度の保健事業カレンダーを配布しています。この冊子には総合健診や乳幼児健診の日程などが載っていて、この1冊で年間の日程をすべて確認できますので、1年間捨てずにお持ちください。
また、健診会場が保健センターパレットの場合は、送迎バスも運行しています。利用を希望する場合は、健診日の1週間前までに保健センターパレットへご連絡ください。



総合健診の予約方法が変わります

令和4年度(3月1日(土)受付開始)から、総合健診の予約方法が「申込用紙」と「窓口」に変わります。
※ これまで行っていた電話での予約受付はできませんのでご注意ください。

予約方法
1

申込用紙

保健事業カレンダー(10、11ページ)の申込用紙に、必要事項(記入例参照)を記入し、郵送でお申し込みください。

予約方法
2

市役所の窓口

市役所1階10番窓口でお申し込みください。
(平日、午前8時30分から午後5時まで)

自殺対策強化月間

「死にたい、消えてしまいたい、生きる意味が分からない」
「学校、仕事に行きたくない」
「お酒を飲む量が増えた」
「大切な人が突然亡くなった」
「誰も自分のことを理解してくれない」
あなたの死にたいほどのつらい悩み、一緒に考えさせてください。
あなたのお知り合いや大切な人のところや身体の不調に気づいたら、声をかけてみてください。その人が悩みを話してくれたら、じっくりと話を聴き、相談窓口を紹介してください。
県内には、自殺予防やこころの健康など、さまざまな相談窓口があります。ひとりで悩まず、ご家族だけで抱え込まず、まずは相談窓口にご相談ください。

- **自殺予防(生きるのがつらい、家族や友人が心配)**
 - ▶ふくおか自殺予防ホットライン ☎092・592・0783 (24時間365日対応)、フリーダイヤル ☎0120・020・767 (平日:午後4時から翌日午前9時まで、土曜・日曜・祝日:午前9時から翌日午前9時まで)
 - ▶福岡いのちの電話 ☎092・741・4343
- **心のなやみ・心の健康**
 - ▶心の電話(筑豊) ☎0948・29・2500
- **心の病や依存症、引きこもりなどの青少年の心の悩み**
 - ▶福岡県精神保健福祉センター ☎092・582・7500
 - ▶嘉穂・鞍手保健福祉環境事務所 ☎0948・21・4875
- **DV(配偶者・恋人からの暴力)**
 - ▶福岡県あすばる相談ホットライン ☎092・584・1266
- **その他の相談**
 - 上記の他にも労働上の問題や新型コロナウイルス感染症に関する相談などの窓口もあります。右のQRコードからご確認ください。



01 よりよい憩いの場とするために 図書館協議会委員を募集します

市民の皆さんのご意見を反映させるため、宮若市図書館協議会の委員を募集します。

- **任期** 5月13日から令和6年5月12日まで
- **応募資格**▷市内在住で満18歳以上の人(令和4年4月1日現在)▷図書館の運営やサービスに理解と意欲がある人
※出席回数(年2回程度の会議)に応じて報酬があります。
- **募集人数** 1人(応募多数の場合は書類選考)
- **応募期間** 3月9日(日)から4月6日(日)まで(郵送は4月6日(日)必着)
- **応募方法** 図書館(リコリス本館、ハートフル分館)にある応募用紙に必要事項を記入し、本庁社会教育・文化推進係(宮若リコリス内事務室)まで持参または郵送で提出してください。
- **申込み・問い合わせ** 本庁社会教育・文化推進係 ☎32・3210

02 音楽の生演奏を聴いてみませんか リコリスエントランスコンサート



フルートとピアノによる演奏に合わせて、朗読とパントマイムをコラボさせた、いつもとはひと味違ったコンサートをお楽しみください。

- **とき** 3月28日(日)、午後1時開場、午後1時30分開演
- **ところ** 宮若リコリス エントランスホール
- **演奏者** 靱山仁美さん(フルート)、西書子さん(ピアノ)、井上沙紀さん(朗読・パントマイム)
- **問い合わせ** 本庁社会教育・文化推進係 ☎32・3210



Lifelong Study Scope

生涯学習スコープ



03 24件目の指定文化財に 瑞石寺の九条袈裟(花車袈裟)を 市の有形文化財に指定しました



市内には有形・無形のさまざまな文化財がありますが、その中で特に重要な文化財を指定して保護する「指定文化財」の制度があり、市ではこれまでに23件を指定、管理しています。

瑞石寺(宮田)所有の「^{くじょうけさ}九条袈裟(花車^{かしのけさ}袈裟)」が、開山以来600年を越えて伝えられた貴重な歴史的資料であると研究成果により明らかになったため、宮若市指定有形文化財として登録することになりました。今後は、市の文化財として保存・活用を行っていきます。

- **問い合わせ** 本庁社会教育・文化推進係 ☎32・3210

04 希望者へ点字広報や声の広報を送付しています 点字や音声で広報紙を楽しみませんか

視覚障がいがある人や活字が見えづらい人でも、広報みやわかや市議会だよりを楽しんでいただけるよう、点字広報や声の広報(音声CD)を作成しています。点字広報は宮若市立図書館(リコリス本館)、声の広報は本庁秘書広報係で貸出していますので、ぜひご利用ください。



また、希望する人へは毎月点字広報と声の広報を郵送でお送りすることもできます。必要な場合は、本庁秘書広報係へご連絡ください。

【点字広報と声の広報は、ボランティア団体の皆様のご協力で製作されています】

点字広報は宮若点訳サークル「ふぁみりい」の皆さん、声の広報は朗読サークル「ともしびの会」の皆さんのご協力により製作されています。

- **問い合わせ** 本庁秘書広報係 ☎32・0512

宮若いきいきスポーツクラブ会員募集

「いきいきスポーツクラブ」は、スポーツを楽しみながら、健康で明るく、充実した生活を送ることを目的に活動をしています。また、体験参加も随時受け付けています。詳しい内容についてはお問い合わせください。

※ 新型コロナウイルス感染症の影響で予定が変更になることがあります。

● 問い合わせ いきいきスポーツクラブ事務局 ☎090・7446・8686 (三嶋)

教室名	3月11日～4月10日の実施日	時間
バドミントン教室	3月11日(金)、25日(金)(市民体育館) 3月18日(金)、4月1日(日)(B&G)	午後2時から3時30分まで
ウォーキング教室	3月14日(日)、28日(日)(B&G)	午後1時30分から2時30分まで
若さを保つ運動教室	3月16日(日)、23日(日)、4月6日(日) (西鞍の丘総合運動公園クラブハウス)	午前の部：午前11時から正午まで 午後の部：午後1時から2時まで
子ども体操教室	3月20日(日) 4月3日(日)(B&G)	午前10時から11時30分まで
スポーツ吹矢教室	3月21日(日) 4月4日(日)(B&G)	午後1時30分から3時まで
ヨガ教室	3月21日(日) 4月4日(日)(B&G)	午後8時から9時30分まで
健康体操教室	3月24日(日)(B&G)	午後1時から2時30分まで
親子バドミントン教室	毎週土曜日(市民体育館)	午前10時から11時30分まで
太極拳教室 フォークダンス教室		当面の間中止します

光陵グリーンスタジアム・西鞍の丘芝生フィールド 主な大会予定

	3月5日(日)、6日(日) 第17回桜梅杯野球大会 中学硬式
光陵グリーンスタジアム (☎33・1515)	3月13日(日) JA宗像カップ 中学硬式
	3月19日(日)～21日(日)、23日(日)～26日(日)、29日(日)～31日(日) 第150回九州地区高校野球福岡大会 高校硬式
	4月2日(日)、3日(日) 福岡県大学準硬式野球連盟 春季リーグ戦 大学準硬式
西鞍の丘芝生フィールド (☎54・0207)	3月19日(日)～21日(日) ニューバランス チャンピオンシップ
	4月2日(日)、3日(日) 第10回福岡ふようライオンズジュニアサッカー大会

※ 大会は、天候や新型コロナウイルスの影響などにより中止になる場合や、主催者判断により無観客試合となる場合があります。あらかじめご了承ください。

『クリスマスローズの咲く庭づくり』

編者 ▶ 平野健一
出版 ▶ 主婦の友社
配架場所 ▶ リコリス本館・一般書架

冬枯れの庭で花咲くクリスマスローズは、2月上旬から3月中旬まで毎年楽しめる宿根草です。
花色、花形、模様などバリエーションが広がっています。
早春の花との寄せ植えも魅力を引き立てます。
黄金葉や銀葉、斑入り葉まで美しく多彩なカラーリーフも紹介しています。
種から育てると開花までに年月がかかりますが、それでも開花をワクワクしながら待ち、咲いた花すべてに喜びを与えてもらえるそう。プロに教わる育て方や管理方法を紹介した一冊です。



『空想 妖怪解剖図』

文・絵 ▶ 天野行雄
出版 ▶ 幻冬舎

日本には数多くの妖怪が伝わっています。この本はその妖怪たちを徹底解剖して秘密を探る本です。最近話題のあの妖怪も出てきますよ。



『少ないもので料理する シンプルな台所で、ミニマム・クッキング』

著者 ▶ ドミニック・ローホー
出版 ▶ 幻冬舎

村上春樹の小説から始まる料理論。キッチンや調理道具、食材まで、ありとあらゆる「料理にまつわること」を提案した一冊。



『村上祥子80歳 遺言レシピ』

著者 ▶ 村上祥子
出版 ▶ 主婦と生活社

料理人生50年、「生きることは食べること」を座右の銘にし、昭和、平成、令和と繰り返し作ってきた次の世代へ引き継ぎたいレシピをまとめた一冊。



『言にくいことははっきり言うにゃん 仕事の悩み解決編』

マンガ・文 ▶ Jam
出版 ▶ 笠間書院

仕事に自信が持てなかったり、ミスをしてしまったりしてネガティブに。そこに厳しくも温かい一言を送ってくれる本です。



毎月発売される新刊の中から図書司書セレクトの本をお届けします。新刊チェックの参考にどうぞ。

↓ 注目の新刊情報

『しらいのりこの 絶品! ご飯のおとも101』

著者 ▶ しらいのりこ
出版 ▶ NHK 出版

白米をもっと美味しくのご飯のおともレシピがいっぱい。白米が食べたくなる1冊です。美味しい宮若米と一緒にどうぞ。



『せかいでいちばんのぼしょ』

さく ▶ ペトル・ホラチェック
出版 ▶ BL 出版

ある日、のうぎは自分がいるはらっぱが世界で一番の場所なのか知りたくなり、世界で一番の場所を探る旅にでた。のうぎの出した答えは?



若宮ハートフル図書館って

どんなところ?



宮若市には宮若市立図書館(リコリス本館)と、若宮ハートフル図書館(ハートフル分館)の2つの図書館があるのをご存じですか? 「知らなかった!」という方もいるのでは?!
そこで、今回は若宮ハートフル図書館をご紹介します。



若宮ハートフル図書館ってどこにあるの?

福丸にある若宮コミュニティセンター「ハートフル」の施設内にあります。
教室ほどの大きさのアットホームな図書館です♪



どんな雑誌が置いてあるの?

リコリス本館にある雑誌とは違う雑誌を所蔵していて、若宮ハートフル図書館では、14種類の雑誌を借りることができます。



《若宮ハートフル図書館の雑誌》

オレンジページ、kodomoe、NHK 趣味の園芸 やさいの時間、家庭画報、ゆうゆう、Popteen、日経 WOMAN、DIME、Myojo、LDK、一個人、ことりっぷマガジン、園芸ガイド、& home



初めて行っても、すぐに借りられるの?

若宮ハートフル図書館で本を借りる場合も、図書館カードがあれば本を借りられます。リコリス本館、若宮ハートフル図書館のどちらかでカードを作ればどちらの図書館も利用できます。
※ カードを持っていない人は、運転免許証や学生証など、本人の名前と住所が分かる物をお持ちください。



リコリス本館の本も借りられるって本当?

若宮ハートフル図書館にない本は、依頼すればリコリス本館から取り寄せて、翌日以降にお渡しができます。

また、どちらの図書館にもない時には県内で所蔵している図書館から取り寄せることもできますので、お探しの本があればお気軽に司書にお尋ねください。借りた本はどちらの図書館・返却ポストでも返却できますよ♪



何冊くらいの本があるの?

若宮ハートフル図書館には、本や雑誌など約3万冊の資料を所蔵しています。
リコリス図書館と比べると少ないですが、本が探しやすいという声をよくいただきます。



これまでに図書館を利用したことがない人も、この機会に、ぜひ図書館にこ越してください!

【図書館利用時のお願い】

- ① マスクの着用(未就学児以外)
② 入り口にある消毒液での手指の消毒
③ 発熱やせきなど、体調不良がある時の入館自粛
④ 1時間以内での利用

※ 館内の換気のため、窓を開放することがあります。そのため、館内が寒い場合がありますが、ご理解とご協力をお願いします。

Information

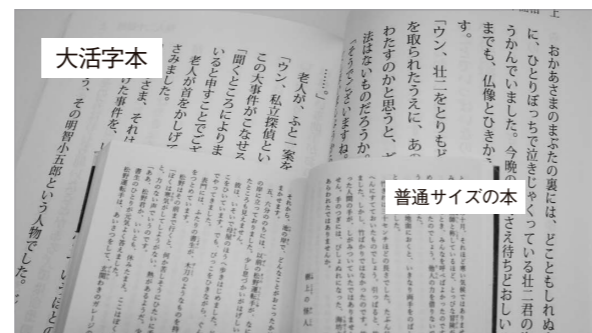
- おはなし会 ※3月のおはなし会はすべて中止します。
● 朝のおんがく図書館 3月8日(日)、17日(日)、24日(日)、26日(日)
午前9時50分から10時10分まで
● 休館日 3月7日(土)、14日(土)、22日(土)、24日(土)、28日(土)
※ 特別蔵書整理期間中のため、リコリス本館は3月6日(金)まで休館

大活字本を利用してみませんか

コロナ禍でおうち時間が増え、読書してみようと思っている人も多いのでは。でも、小さい文字はちょっと読みにくい...と諦めていませんか。そんな人にぜひ利用して欲しいのが大活字本です。大活字本は、通常の本よりも文字が大きく、字間・行間が空いていて見やすくなっているのです。小さな文字が苦手な人におすすめです。
宮若市立図書館でも大活字本コーナーを設置し、時代小説やミステリー、エッセイなど約五百冊の本を所蔵しています。気になる人は、ぜひ一度ご利用ください。
※ 文字が大きい分、通常ならば一冊の小説が何冊かに分かれている場合があります。



リコリス本館は入り口から直進した一番奥に大活字本コーナーがあります。



普通サイズの本

RS 本格的なオーケストラの演奏を満喫

地域住民のためのコンサート「オーケストラ・アンサンブルガレ 宮若公演」

RKB アナウンサー・本田奈也花さんのナレーションによる「小さな王子さまの冒険」の演奏は、情景をイメージさせるすてきなコラボレーションとなりました。



送られていました。観客から大きな拍手が送られていました。

2月11日、宮田文化センターで、地域住民のためのコンサートを行いました。演奏した「オーケストラ・アンサンブルガレ」は、昨年結成された演奏団体で、世界中に芸術の輪を広げることを目的に、さまざまな分野とコラボレーションした演奏を行っています。この日は、ヴィオラやファゴットなど十種類の楽器を使い、モーツァルトの楽曲など四曲が披露され、観客から大きな拍手が送られていました。



RS 丁寧かつ堂々と表現

児童・生徒書初展表彰



受賞者3人を含む入賞作品は、2月7日から16日までの間、宮若リコリスで展示され、図書館に訪れた人などが足を止めて鑑賞していました。

2月11日、宮若市文化連盟主催の児童・生徒書初展表彰式が行われました。市内の小中学生の書、千八百四十七点が応募され、宮若西小学校六年生の渡邊星那さんが市長賞、宮田南小学校四年生の吉永陽愛さんが教育長賞、宮若東中学校三年生の鍛冶芹天さんが文化連盟会長賞に選ばれました。受賞者には、中村教育長と真角毅文化連盟会長から賞状のほかトロフィーと副賞が贈呈され、笑顔を見せていました。

RS 追い出し猫が特別仕様に大変身！

第4回猫のひなめぐりが開催中

会場には、小学生や幼稚園児が描いたイラストや置物、公募で集まったイラストなども展示されています。



このイベントは、3月15日頃まで行われます。

2月19日から、追い出し猫横丁や若宮コミュニティセンター「ハートフル」などを会場に、猫のひなめぐりが行われています。今年も空き店舗などを活用して、展示スペースを充実。華やかな衣装に着飾ったお内裏さまやお雛さまの追い出し猫ほか、市内外のファンなどから提供された「さげもん」も飾られ、とても華やかになっています。

RS reader's style

ご連絡お待ちしております

コミュニティ活動を広めたいという人でこのコーナーへ記事を掲載したい人は、本庁秘書広報係(☎32・0512)までご連絡ください。

市内にはさまざまなコミュニティがあり、独自の活動をしています。そんな皆さんの活動やイベントをご紹介しますコーナーがリーダーズスタイル(あなたの生活)です。

RS 楽しく手をあらってコロナを予防しよう！

劇団宮若レインボーカンパニーの団員が手あらいダンスを披露



収録の様子はRKBの番組「まちプリ」や番組特設ホームページ上で放送される予定です。



番組QRコード▶

2月12日、劇団宮若レインボーカンパニーの団員が出演する、RKB毎日放送「手あらいダンス」の収録が行われました。正しい手あらいを覚えてもらおうと放送されているもの。団員は、ミュージカル同様にキレのあるダンスを披露しました。小学五年生の藤本百花さんは、「みんな楽しく踊っているのを見て、楽しく手あらいしてもらえたらうれしいです」と話してくれました。

RS 春のセンバツへ技術と心を磨く

九州国際大学付属高校野球部が市内で練習・ボランティア活動

1か月後に迫る大会へ向け本格的な打撃練習・守備練習を実施。選手たちは、「宮若の皆さんも、ぜひセンバツ大会で応援してください」と、話してくれました。



また、選手たちは練習後毎日ボランティア活動として公園や周辺の草むしりやごみ拾いなどを実施。ごみ拾いでは、たばこの吸い殻や空き缶など、袋が満杯になるほどのポイ捨てごみを拾い上げていきました。

3月18日から甲子園球場で行われる選抜高等学校野球大会に出場する九州国際大学付属高校の野球部が、2月上旬を中心に、光陵グリーンパークで練習を行いました。

募集 invite information

厚生労働省慰霊巡拝の参加者を募集します

厚生労働省 慰霊巡拝 [検索](#)

先の大戦における戦没者を追悼し、平和を祈念するために、慰霊巡拝団員を募集しています。

申込締切は、各巡拝実施予定時期の4カ月から5カ月前です。提出が必要な書類もありますので、希望する人はお早めにご連絡ください。

- **主な巡拝地域** 旧ソ連、中国、南方（インドネシア、フィリピンなど）
- ※ 新型コロナウイルスの影響により中止になる場合や実施時期などが変更になる場合があります。
- **対象** 巡拝地域における戦没者の遺族
- **問い合わせ** 本庁地域福祉係 ☎32・0562

シニアドライビングスクール参加者募集



トヨタ自動車九州 宮田工場で、高齢ドライバーの事故防止のため、交通安全教室を開催します。

交通事故の実態や運転に関わる身体機能の変化などを理解し、実車で最新安全技術も体験できます。

- **とき** 4月20日(日)、午後1時から4時30分まで
- **ところ** トヨタ自動車九州株式会社 宮田工場 ウイング21 PR館
- **対象** 市内在住で65歳以上の普通自動車運転免許保有者
- **定員** 18人(申込多数の場合は抽選)
- **申込期間** 3月14日(日)から25日(金)まで(土曜日・日曜日は除く)
- **申込み・問い合わせ** トヨタ自動車九州株式会社 社会貢献推進グループ ☎34・2559

庭作りの基礎知識を学ぼう「緑の教室」参加者募集



庭木の育て方や庭作りの基礎知識などを学べる講座です。申込方法などの詳細はお問い合わせください。

- **とき** ▶現地受講(全8回、5月は休講)=4月から12月までの原則第3または第4日曜日、午前9時30分から正午まで(午前の部)、午後1時30分から4時まで(午後の部)
▶動画受講=現地講習の動画を任意の時間に視聴
- **ところ** 福岡県緑化センター(久留米市)
- **定員** ▶現地受講=各部50人(各部とも2班構成)▶動画受講=30人
- ※ どちらの受講方法も応募多数の場合は抽選します。
- **申込締切** 3月18日(金)
- **申込み・問い合わせ** 福岡県緑化センター ☎0943・72・1193

その他 others information

腎臓疾患患者福祉給付金(後期分)の申請を開始します

仕事などのやむを得ない理由で夜間の人工透析を受けている人へ、通院に伴う交通費の一部を助成します。

- **対象** 次の条件すべてを満たす人
▶じん臓機能障害の身体障害者手帳保持者▶夜間の人工透析治療回数が月5回以上▶自宅から医療機関までの距離が一定以上(自家用車は片道10キロ以上、公共交通機関使用は1カ月2,000円以上、タクシー使用は2,000円以上の負担が領収証で確認できる)
- **給付額** 月額2,000円
- **申込締切** 3月31日(日)
- **問い合わせ** 本庁障がい者福祉係 ☎32・0541

福祉タクシー利用券の申請受付を始めます

在宅(自宅)の障がい者へのタクシー料金一部助成の申請を受け付けます。交付決定者には3月末に郵送、4月1日(日)以降は窓口で交付します。

- **対象者** 身体障害者手帳1級と2級、療育手帳、精神障害者保健福祉手帳1級と2級の交付を受けている在宅の人(施設・グループホーム入所者は除く)
- ※ 入院中の人は退院後に申請してください。
- **受付開始日** 3月7日(日)
- **必要なもの** 障がい者手帳
- **助成額** 小型基本料金のみ
- **申込み・問い合わせ** 本庁障がい者福祉係 ☎32・0541、支所市民窓口係 ☎52・1111

市LINE公式アカウントで最新情報などをお知らせします

市LINE公式アカウントでは緊急のお知らせのほか、各種行政情報を発信しています。

右のQRコードから友だち追加し、メニュー画面の「受信設定」から受け取る情報の設定をお願いします。



- **問い合わせ** 本庁情報政策係 ☎32・1072

民生委員・児童委員主任児童委員が委嘱されました

次の地区に1月1日付で民生委員・児童委員、主任児童委員が委嘱され、地域の相談支援活動や福祉の推進などを行っています。

- **民生委員・児童委員**
▶太蔵西区=中里とも子さん
▶龍徳川東=松井政信さん
- **主任児童委員**
▶全若宮地区=浦邊真知子さん
- **問い合わせ** 本庁地域福祉係 ☎32・0562

レインボーカンパニー第15回定期公演

- **とき** 4月3日(日)、午前11時から(1回目)、午後3時から(2回目)
- **ところ** 宮田文化センター
- **演題** 『ふるさとの桜を想う～桃、栗、三年、柿、八年…♪～』
- **入場料** 500円
- **問い合わせ** 劇団宮若レインボーカンパニー ☎090・3326・5784(尾尾)

いこいの里千石キャンプ場の予約受付開始【4月1日から】

施設改修中のため、今年度は下流のテントサイト、オートキャンプサイトのみ予約を受け付けます。

- **窓口受付** 4月1日(日)から28日(日)まで(平日、午前8時30分から午後5時15分まで)
- ※ 電話での申込みや市外の皆さんは5月から予約を受け付けます。
- **キャンプ場開設期間** 7月11日(日)から10月10日(日)まで
- **必要なもの** 住所を確認できるもの
- **問い合わせ** 本庁観光推進係 ☎32・0519

ごみ収集業者を変更します【宮田地域の一部】

4月1日から一部地区でごみ収集業者を変更します。用件がある場合は新事業者へ連絡をお願いします。

- **変更となる区域** ▶長井鶴の一部(銀座・中村・岩野・中の浦・殿ヶ坂・お宮通り・神田団地・浦田・京野・雑野西・碓山)▶陽の浦団地▶立石▶向陽団地▶パル宮田(トヨタ自動車九州社宅)▶あけぼの団地▶上大隈(笹組・新和組・平和組一部)▶二坑▶原町▶杉坂▶ニュータウン杉坂▶美里ヶ丘団地▶美里ヶ丘南団地
- **新事業者** 協和環境有限会社 ☎32・4821
- **問い合わせ** 本庁環境衛生係 ☎32・0516

資源物拠点回収(宮田地区)の会場を変更します【4月1日以降、市役所西側駐車場へ】



4月1日以降、第2・第4日曜日に行っている宮田地区の資源物拠点回収の会場を、本庁舎西側駐車場倉庫前(福岡銀行横)へ変更します。

- **問い合わせ** 本庁環境衛生係 ☎32・0516

市道勝野長井鶴線の一部(磯光・上大隈地区)が開通します

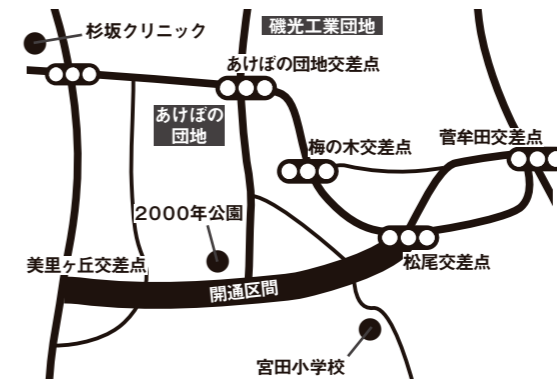
3月下旬に、市道勝野長井鶴線の一部区間・約1.2キロメートルが開通します。

なお、この区間は4月に開校する光陵小学校の通学路にもなります。

通行の際は、安全運転にご協力をお願いします。

- **開通区間** 松尾交差点(信号機新設)から美里ヶ丘交差点まで

- **問い合わせ** 本庁国道整備対策係 ☎32・0569



4月 保健事業カレンダー

- 5日(日): **4カ月児健診**
受付は午後1時～
- 6日(日): **すくすく相談**
: マタニティー相談(要予約)
午前10時～11時
- 11日(月): **にこにこ運動教室(要予約)**
午前10時～11時
- 12日(火): **3歳児健診**
受付は午後1時～
- 14日(木): **にこにこ運動教室(要予約)**
午後1時30分～2時30分
- 18日(月): **にこにこ運動教室(要予約)**
午前10時～11時
- 19日(火): **7カ月児健診**
受付は午後1時～
- 20日(水): **離乳食教室(前期・要予約)**
午前10時～正午
- 28日(日): **にこにこ運動教室(要予約)**
午後1時30分～2時30分

会場はすべて保健センターパレットです。
※ 新型コロナウイルス感染拡大防止のため、中止する場合があります。

妊娠がわかったら早めに母子手帳の交付を受けましょう

医療機関で発行された妊娠届出書を本庁健康対策係までお持ちください。交付時間での来所が難しい場合はご相談ください。



また、新型コロナウイルス感染予防のため、郵送での配布もできますので、お気軽にご連絡ください。

- **交付時間** 平日、午前8時30分から午後5時15分まで
- **問い合わせ** 本庁健康対策係 ☎32・1177

納期 tax・premium information

今月の納期【3月】

- 国民健康保険税 第9期
 - 後期高齢者医療保険料 第9期
 - 納期限 3月31日迄まで
 - 口座振替日 3月25日迄
- 納期限内に納付しない場合は督促状を発送します。また、納期限の翌日から、延滞金が発生します。(最初の1カ月は年利2.4%、以降8.7%)
- 新型コロナウイルスの影響を受け、市税を納付できない場合は猶予などができる場合があります。お早めにご相談ください。また、納付には便利な口座振替をご利用ください。
- 問い合わせ 本庁納税管理係 ☎ 32・1008

2月28日納期限分の納税を忘れていませんか

- 国民健康保険税・後期高齢者医療保険料第8期、固定資産税第4期の納期限は2月28日迄です。納付がない時は、差し押さえなどの滞納処分を行うこととなりますので、必ず納付してください。納付が困難な時はお早めにご相談ください。
- 問い合わせ 本庁納税管理係 ☎ 32・1008

固定資産の縦覧ができます

- 縦覧期間中に限り固定資産税納税者は土地価格等縦覧帳簿、家屋価格等縦覧帳簿を無料で見ることができます。また、自己資産の閲覧も期間中に限り無料で閲覧できます。
- 期間 4月1日迄から5月2日迄まで(土・日曜日、祝日を除く)
 - ところ 本庁資産税係、支所市民窓口係
 - 縦覧できる人 ▷固定資産税の納税者 ▷代理人(委任状が必要) ▷納税管理人
 - 閲覧できる人 ▷固定資産税の納税義務者▷代理人(委任状が必要)▷納税管理人▷借地人・借家人など(賃貸借契約書などが必要)
 - 問い合わせ 本庁資産税係 ☎ 32・0513

所得税の確定申告は直方税務署でもできます

- 直方税務署でも令和3年分の所得税確定申告に関する受付を行っています。所得税の申告は、国税庁のe-Taxの利用が便利です。
- ※ 市県民税のみの申告はできません。
 - 問い合わせ 直方税務署 ☎ 22・0880

所得税の確定申告、市県民税の申告をお忘れなく

- 申告がお済みでない人は、若宮コミュニティセンター「ハートフル」にお越しください。
- とき 3月15日迄まで、午前9時から11時30分まで、午後1時から4時まで(土・日曜日は休み)
 - ※ 必要なものなどの詳細は広報1月号同封のチラシや、市公式ホームページでご確認ください。
 - 市県民税の申告のみの場合は、3月16日迄から4月22日迄までの間に本庁市民税係でも申告できます。
 - 問い合わせ 本庁市民税係 ☎ 32・0513

固定資産の名義を変更した人は口座振替の変更もお忘れなく

- 令和4年度の固定資産税納税通知書を4月上旬に発送します。昨年中に法務局などで名義変更の手続きをした人で引き続き口座振替を希望する場合は、指定の金融機関でお早めの手続きをお願いします。
- また、共有者の一部を変更した場合でも原則として名義を変更しますのでご注意ください。
- 問い合わせ 本庁資産税係 ☎ 32・0513、本庁納税管理係 ☎ 32・1008

相談 consult information

行政相談委員による無料相談会

- 行政サービスや行政の仕組み、手続きに関する相談に応じます。
- とき 3月16日迄、午前10時から午後3時まで
 - ※ 相談時間は30分以内で、入室は1組につき2人までです。
 - ところ 生涯学習センター「宮若リコリス」、若宮コミュニティセンター「ハートフル」
 - 問い合わせ 本庁総務係 ☎ 32・0511

行政書士による無料相談会

- 「住民の暮らしと財産」をテーマに、相続、遺言、成年後見、消費者問題、契約などの相談に応じます。
- とき 3月27日迄、午後1時から4時まで
 - ところ 生涯学習センター「宮若リコリス」第3研修室
 - 問い合わせ アソシエイツ宮若 華村公一事務所 ☎ 42・3955

ひとりで悩まずに相談を精神対話士による「ほっ!と相談」

- ひとりで悩まずに、つらい気持ちや不安などを、メンタルケアの専門家・精神対話士へ相談しませんか。希望者は事前予約が必要です。
- とき 3月6日迄、20日迄、27日迄、午後1時30分から4時30分まで
 - ところ 若宮コミュニティセンター「ハートフル」
 - 予約・問い合わせ 宮若「ほっ!と相談」実行委員会 ☎ 090・5736・7226(安永)

ファイナンシャルプランニング相談を行います



- 家計の支出が多く、税金を払いにくいけど払えない人などを対象に、専門家である「ファイナンシャルプランナー」が無料で相談を受け付けます。(事前予約が必要。1人1時間以内)
- とき 3月11日迄、午前9時から午後8時まで
 - ところ 本庁101会議室
 - 問い合わせ 本庁納税管理係 ☎ 32・1008

ひとり親家庭などの相談に弁護士が無料で応じます

- ひとり親サポートセンターで、ひとり親家庭の人を対象に、無料の弁護士相談を行います。
- ※ 弁護士相談日以外にも就業相談や養育費相談は随時受け付けていますので、お気軽にご連絡ください。
 - とき 3月9日迄、23日迄、午後6時30分から8時30分まで
 - 定員 各日4人(先着順、要予約)
 - ところ・予約・問い合わせ ひとり親サポートセンター・春日センター(春日市クローバープラザ内) ☎ 092・584・3931

試験 examination information

自衛官等採用試験

- 福岡県 自衛官募集 検索
- 詳細はお問い合わせください。
- 種目 一般曹候補生(定年制自衛官)、自衛官候補生(任期制自衛官)
 - 種目 18歳から32歳までの人
 - 試験日 5月21日迄
 - 申込締切 5月10日迄
 - 問い合わせ 自衛隊飯塚地域事務所 ☎ 0948・22・4847

NUMBER INFORMATION 数字で見る宮若市

● 1月31日が基準日

事故・犯罪 飲酒運転撲滅

市内交通事故	件数	1月からの累計
物件事故	56件	56件
人身事故	12人	12人

窃盗犯罪内容	件数	1月からの累計
車上ねらい	0件	0件
部品ねらい	0件	0件
乗り物盗	0件	0件
自販機ねらい	0件	0件
空き巣など	0件	0件

火災 住宅火災警報器設置しましたか?

火災種類	件数	1月からの累計
建物火災	0件	0件
その他火災	1件	1件
死者	0人	0人

ごみ 第2、第4日曜日は資源回収の日です

種類	重さ
ごみの量	668,950 キロ
資源回収量	5,143 キロ
1人当たりのごみの量	24.7 キロ

※ ごみ減量目標は総合計画に掲げたもので1人が1カ月に出すごみの量を21.8キロ以内にしようとするものです。

人の動き

※ 住民基本台帳法の改正により、外国人登録者数を含む人口情報となっています。

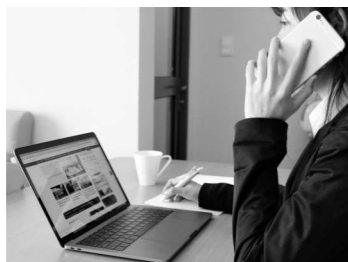
人口	40人 減りました	27,036人
男性	5人 減りました	12,994人
女性	35人 減りました	14,042人
世帯数	2世帯 減りました	13,218世帯
~14歳	11.8%	3,190人
15歳~64歳	52.7%	14,249人
65歳~	35.5%	9,597人
出生	13人	転入 70人
死亡	49人	転出 74人

市内全域で光インターネットサービスが利用できるようになります

光回線の整備が市内全域で完了し、光インターネットサービスを利用できるようになりました。

利用には、光インターネットサービス提供事業者とのプロバイダー契約や、工事費用、利用料金などが別途必要になります。詳しくは、各提供事業者にご確認ください。

※ 「光インターネットサービス提供事業者」とは NTT 西日本や光コラボレーション事業者 (NTT 西日本から光回線を借り受けてサー



ビスを提供する事業者)のことをいいます。詳細は、右の QR コードからご確認ください。

なお、申込み後の現地確認の結果、建物の構造や内部設備、立地などの諸事情でサービスが利用できない場合があります。

【契約時は内容などを十分にご確認ください】

市が光インターネットサービスのあっせん、勧誘などを行うことはありません。市役所職員などを名乗って不審な電話などがかかってきた場合などは、警察へご相談ください。

また、提供事業者がチラシの配布や訪問、電話で勧誘を行うことがあります。契約時は、事業者名やサービス内容などを十分確認してください。





Short Topics 中学校生徒会役員選挙

市内の中学校でも、生徒会役員選挙を国政選挙・地方選挙と同じ記載台や投票方法で行うなど、選挙への啓発活動を進めています。そんな中、昨年の宮若東中学校の生徒会選挙では、より多くの生徒の意見を反映しようと、期日前投票制度、在宅投票制度を導入した生徒会役員選挙が行われました。

生徒会役員選挙を通じて、授業で学んでいた選挙のことをより身近に感じ、4年後に実際の国政選挙・地方選挙で投票するイメージがわきました。また、期日前投票や在宅投票などを使って、多くの生徒の意思を尊重できて、すごくよかったなと感じています。

若い人たちの投票率が低いを見ると、このままでは高年代の人だけの票で結果が決まり、施策もその年代の人へ手厚くなったりするんじゃないかなと不安です。私も、もし3月の選挙に投票できたら、「子育てに力を入れてくれる人に入れたい」と思いますが、それはできません。有権者一人ひとり考え方は違うと思うので、思いを込めた1票で暮らしが良くなるかもしれないという考えと責任をもって投票する人が増えてくれたらうれしいですね。

宮若東中学校生徒会選挙
選挙管理委員長
いばきやな
3年生 伊庭 沙也奈さん



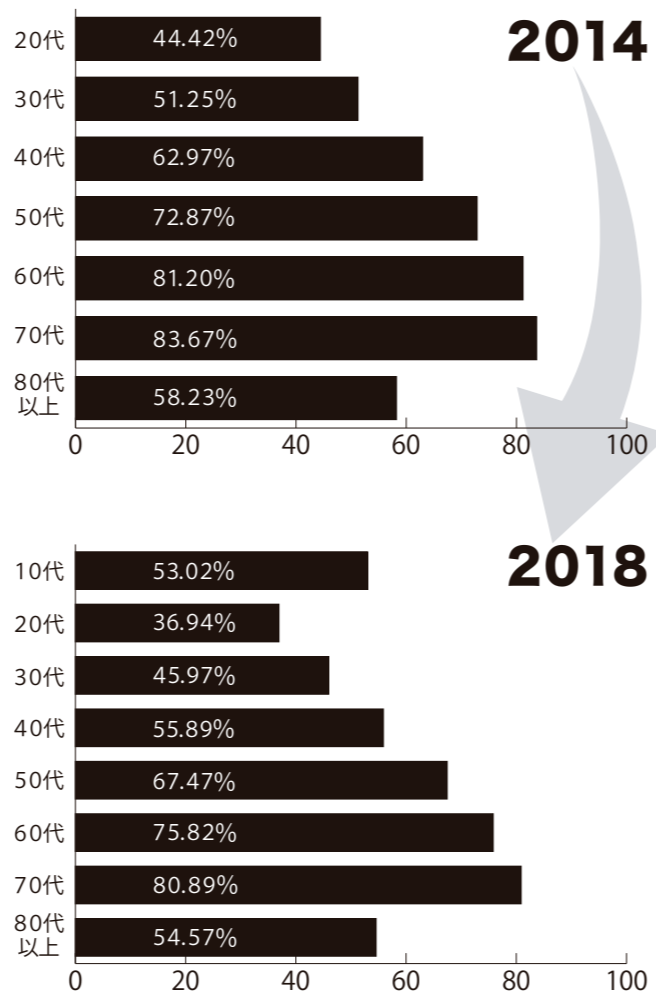
選挙投開票日の 資源物拠点回収は 中止します

3月13日回に、宮若リコリス第2駐車場、若宮コミュニティセンター「ハートフル」西側入口前で予定していた資源物拠点回収は、選挙投開票日のため中止します。ご注意ください。

● 問い合わせ 本庁環境衛生係
☎32・0516



Data 2014年・2018年執行時の投票率



前回選挙では、20代・30代の投票率が50パーセントを下回り、2人に1人以上が投票していない結果となりました。

また、前回・前々回の選挙ともに、年代が低くなるにつれて投票率が下がっていく傾向にあります。

家族や地域内で声をかけ合うなどして、1人ひとりの貴重な一票を無駄にせず、まちづくりへの思いを市政に届けて、一緒に宮若市の未来を作っていきましょう。

感染症対策

投票所では、鉛筆や記載台など不特定多数の人が共有する部分の消毒作業などの新型コロナウイルス感染防止対策を行っていますので安心してお越しください。

また、当日の混雑が気になる人は3月7日頃から始まる期日前投票を積極的にご利用ください。

※ 期日前投票日・投開票日ともに夕方の時間帯が混雑する傾向にありますので、できるだけこれらの時間を避けてお越しください。

3.13 日曜日



「みんなの思いを届けよう」 宮若市長選挙 宮若市議会議員 一般選挙

3月13日回は、宮若市長選挙・宮若市議会議員一般選挙の投開票日です。ふるさとへの思いを託すことができる4年に1度しかない選挙で、あなたの一票でふるさとの未来が変わるかもしれない大切な選挙です。「若い人からお年寄りまで、みんなが暮らしやすいまちになってほしい」。そんな思いをもつ鞍手竜徳高校の生徒2人に、一票に込める思いを聞きました。

住んでいる地域では、かなり注意して歩かないといけないような狭い道があります。通っていて、いつも危ないなと思っているので、だれもが安全に通れるような道を増やしてほしいです。

最近、市役所など多くの施設がきれいに、使いやすくなって、まちのイメージが良くなってきました。このまま地域活性化を進めていくのも大事だけど、私が大好きな宮若の緑ゆたかな自然はずっと守り続けてほしいなと思っています。

投票日までの期間は、家族と会話したりする中で、候補者の考えを知っていき、私の思いを実現してくれそうな人へ投票したいです。

鞍手竜徳高校三年生
ふるの
古野 双葉さん
ふたば



緑ゆたか
すみやあいまち

18歳 × 宮若市長選挙・宮若市議会議員一般選挙

カラオケ店など、自分たちのような若者が遊びにいけるような場所が少なく、今は遊びに行くのに市外に出ることが多いんです。だから、そのような場所が市内にもっと増えてほしいです。

近年は、自分の住んでいる地域にも自動車関連企業ができました。そこへ外国人も通勤しているのを見ると、国際的でずいぶんいいなと思いますし、これからはそんな工場が新しく建ったり、大きくしたりして、まちを支えてもらえたらと思います。

18歳にも与えられたせつかくの権利。投票日までに、候補者のまちづくりへの熱意や公約などもしっかり聞いて投票したいです。

鞍手竜徳高校三年生
く
久保 涼羽さん
りょうは



工業で
地域活性化
できるまち

生活に
直結する
選挙だから



あなたが
動けばまちが
変わる

選挙で
直接、声を
届ける



豊かな自然を
これからも
残したい

みんなが
暮らしやすい
環境がいい

あなたの
声には
力がある

MIYAWAKA
選挙大事

自分のまち
なのに
他人任せ？

新しい
生活様式へ
私の思い



宮若と私の
未来を
選ぶ選挙

選挙の
帰り道は
気持ちいい



みんなの「声」を届けよう！

宮若市長 市議会議員 選挙

2022.3.13 日 午前7時～午後8時

当日投票できない方は、期日前投票をご利用ください

【期日前投票ができる期間】 2022年3月7日(月)～3月12日(土) 【投票時間】 午前8時30分～午後8時

選挙管理委員会が実施する感染症対策



投票所、
期日前投票所には
手指消毒液を
設置します。



記載台、鉛筆等
不特定多数の方が
触れる箇所は、
定期的に
消毒します。



投票所内は
定期的に換気を
実施します。



投票管理者、
投票立会人、
投票所スタッフは
マスクを着用
します。

【問い合わせ】 宮若市選挙管理委員会 ☎32・0514 <https://www.city.miyawaka.lg.jp/>