

# 宮若市統計書

令和3年度版

宮 若 市

## 目次

1. 土地			
	1-1	市役所の位置	1
	1-2	位置および広ぼう	1
	1-3	地目別土地状況	1
	1-4	用途地域別面積	2
2. 人口			
	2-1	年度別人口動態	3
	2-2	住民基本台帳人口	4
	2-3	年齢(5歳階級)及び男女別(住基)人口	5
3. 国勢調査			
	3-1	国勢調査人口の推移	6
	3-2	年齢(5歳階級)・男女別人口	7
	3-3	産業大分類・男女別就業者数	8
	3-4	労働力状態(3区分)・男女別15歳以上人口	9
	3-5	労働力状態(6区分)・男女別15歳以上人口(平成27年)	9
4. 市民経済計算			
	4-1	市内総生産および市民所得	10
	4-2	経済活動別市内総生産	10
5. 事業所・商工業			
	5-1	産業(大分類)・従業員規模(8区分)別事業所数及び従業者数(民営)	11～12
	5-2	工業の推移	13
	5-3	産業(中分類)別 事業所数・従業者数・製造品出荷額等の推移	13
	5-4	産業(中分類)別 卸売業・小売業事業所数	14
	5-5	産業(中分類)別 卸売業・小売業年間販売額	14
6. 農業			
	6-1	総農家数及び経営耕地面積	15
	6-2	経営耕地面積規模別農家数(販売農家)	15
	6-3	年齢別世帯員数(農家人口)	16
	6-4	農作物作付面積	16
	6-5	農作物収穫量	16
	6-6	農地法第3条の農地移動の総括(農用地利用増進事業を含む)	17
	6-7	農地転用の許可・届出件数と面積	17
	6-8	農地法第4条及び第5条許可・届出分の用途別転用状況	17
7. 観光			
	7-1	観光入込状況	18
	7-2	ドリームホープ若宮利用状況	18
	7-3	いこいの里千石利用状況	18
8. 水道			
	8-1	給水状況	19
	8-2	上水道普及状況	20
	8-3	簡易水道普及状況	20
9. 運輸・交通			
	9-1	市内バス乗車人数	21
	9-2	自動車保有台数	21
	9-3	軽自動車・二輪車・原動機付自転車保有台数	21

10. 公園・住宅・道路			
	10-1	公園の状況	22
	10-2	国・県・市道別の道路状況	22
	10-3	公共賃貸住宅管理戸数	22
	10-4	都市計画道路(街路)の整備状況	23
	10-5	交通安全施設の整備状況	23
	10-6-1	課税家屋の状況(その1)家屋の棟数および床面積	24
	10-6-2	課税家屋の状況(その2)用途別木造家屋の棟数及び床面積	24
	10-6-3	課税家屋の状況(その3)構造・用途別非木造家屋の棟数及び床面積	24
11. 民生・労働・社会保障			
	11-1	民生委員・児童委員数	25
	11-2	家庭児童相談件数	25
	11-3	女性参画状況	25
	11-4	社会福祉施設	26
	11-5	認可保育所の概況	27
	11-6	保育所・認定こども園(保育利用)の状況	27
	11-7	一般共同募金及び日赤社費状況	28
	11-8	身体障がい者数	28
	11-9	国民健康保険給付状況	29
	11-10	国民健康保険税徴収状況	29
	11-11	生活保護費	30
	11-12	生活保護の世帯数及び人員数	30
12. 保健・衛生			
	12-1	医療施設数	31
	12-2	急患センター診療状況	31
	12-3	死因別死亡数	31
	12-4	献血の状況	31
	12-5	予防接種の状況	32
	12-6	保健センターパレット利用状況	32
	12-7	ごみ処理状況	33
	12-8	拠点回収リサイクルごみ量	33
	12-9	し尿処理状況	34
	12-10	下水道普及状況	34
13. 教育・文化			
	13-1	市内の学校等の状況	35
	13-2	市立小中学校児童生徒数の推移	35
	13-3	幼稚園・認定こども園(教育利用)の状況	35
	13-4	市立小学校の状況	36
	13-5	市立中学校の状況	36
	13-6	高等学校の状況	36
	13-7	中学校卒業後の進学及び就職動向	36
	13-8	図書館の利用状況	37
	13-9	西鞍の丘総合運動公園利用状況	37
	13-10	光陵グリーンパーク利用状況	37
	13-11	宮田B&G海洋センター利用状況	38
	13-12	その他体育施設利用状況	38
	13-13	市内の指定文化財	39

1 4. 警察・消防・安全			
	14-1	交通事故発生状況	40
	14-2	交番別交通事故状況	40
	14-3	年齢別交通事故発生状況(直方警察署管内)	40
	14-4	少年非行(直方警察署管内)	40
	14-5	刑法犯罪発生件数	41
	14-6	特別法令違反検挙件数・人数(直方警察署管内)	41
	14-7	火災状況	42
	14-8	出火原因別火災件数	42
	14-9	消防職員および消防施設数	43
	14-10	救急事故出動件数	43
	14-11	救急事故搬送人員数	43
1 5. 行財政			
	15-1	市職員数	44
	15-2	公職選挙の投票状況	45
	15-3	投票区別投票者数	46
	15-4	市の財産	47
	15-5	普通会計歳入の推移	47
	15-6	普通会計歳出(目的別及び性質別)の推移	48
	15-7	普通会計決算の推移	49
	15-8	市税徴収状況	50
	15-9	税目別市税収入の推移	50
	15-10	財政力指数等	51
	15-11	市債(現在高)の状況	51
	15-12	特別会計決算の推移	52
	15-13	企業会計決算の推移	52
1 6. 附録			
	16-1	行政区別人口	53～54
	16-2	ホームページ訪問者数	54
	16-3	宮若市組織図	55～56

# 1. 土地

## 1-1 市役所の位置

所在	標高	東経	北緯
宮若市役所 宮田29番地1	14.1m	130° 40' 03"	33° 43' 25"

資料：国土交通省国土地理院

## 1-2 位置および広ぼう

(令和3年1月18日現在)

方位	地点	経緯度		距離	面積
極東	龍徳	東経 130° 42'	北緯 33° 44'	東西 (本土) 16.24km 南北 (本土) 16.95km	139.99km <sup>2</sup>
極西	犬鳴	東経 130° 32'	北緯 33° 40'		
極南	三ヶ畑	東経 130° 34'	北緯 33° 38'		
極北	倉久	東経 130° 38'	北緯 33° 47'		

資料：国土交通省国土地理院

## 1-3 地目別土地状況

(各年1月1日現在、単位：千m<sup>2</sup>)

年次	総数	田	畑	宅地	山林	池沼	原野	雑種地	その他
平成 24年	135,824	17,405	3,417	9,230	60,020	8	6,343	5,996	33,405
25	136,057	17,354	3,367	9,258	60,182	8	6,331	6,135	33,422
26	136,253	17,264	3,353	9,299	60,295	12	6,328	6,106	33,596
27	136,445	17,207	3,349	9,322	60,437	12	6,309	6,237	33,572
28	136,675	17,186	3,324	9,345	60,040	12	6,303	6,407	34,058
29	136,789	17,157	3,277	9,462	59,699	17	6,248	6,582	34,347
30	136,793	17,086	3,248	9,513	59,644	15	6,246	6,708	34,333
31	136,825	17,043	3,233	9,605	59,588	15	6,246	6,824	34,271
令和 2年	136,915	16,983	3,183	9,673	59,411	15	6,329	7,031	34,290
3	132,666	16,963	3,126	9,703	59,604	11	6,074	7,259	29,926

資料：税務収納課「固定資産概要調書」

## 1-4 用途地域別面積

宮若市には、7種類の用途地域があり、それぞれに建てられる建築物の用途等を定めている。

その割合は住宅系が高く60%、工業系30%、その他、商業系は10%となっている。

直近の用途地域の決定告示は、平成17年10月5日である。

平成30年4月1日に改正された都市計画法の施行に伴い、用途地域には住居系の用途地域8種類、商業系の用途地域2種類、工業系の用途地域3種類の計13種類に分類されている。

(令和3年4月1日現在、単位：ha)

年次	指定 全区域	第二種 低層住居 専用地域	第一種 中高層住居 専用地域	第一種 住居地域	準住居 地域	近隣 商業地域	商業地域	工業地域
平成 24 年	420	28	108	103	20	22	6	133
25	420	28	108	103	20	22	6	133
26	420	28	108	103	20	22	6	133
27	420	28	108	103	20	22	6	133
28	420	28	108	103	20	22	6	133
29	420	28	108	103	20	22	6	133
30	420	28	108	103	20	22	6	133
31	420	28	108	103	20	22	6	133
令和 2 年	420	28	108	103	20	22	6	133
3	420	28	108	103	20	22	6	133

資料：建築都市課

## 2. 人口

### 2-1 年度別人口動態

年・月	自然動態			社会動態			その他			人口 増減数
	出生	死亡	増減数	転入	転出	増減数	職権記載	職権削除	増減数	
平成 23 年度	303	362	△59	1,047	1,250	△203	5	2	3	△259
24	269	459	△190	989	1,408	△419	9	17	△8	△617
25	258	439	△181	991	1,152	△161	—	8	△8	△350
26	225	407	△182	965	1,169	△204	189	6	183	△203
27	239	434	△195	982	1,188	△206	—	25	△25	△426
28	218	486	△268	1,041	1,082	△41	—	13	△13	△322
29	214	473	△259	1,056	1,162	△106	3	21	△18	△383
30	228	419	△191	1,133	1,189	△56	1	29	△28	△275
令和 元 年度	202	405	△203	1,185	1,019	166	2	22	△20	△57
2	192	435	△243	919	1,040	△121	—	57	△57	△421
令和 2 年度										
4 月	30	42	△12	98	119	△21	—	—	—	△33
5	18	39	△21	55	74	△19	—	6	△6	△46
6	16	33	△17	58	101	△43	—	1	△1	△61
7	10	32	△22	44	68	△24	—	4	△4	△50
8	14	20	△6	48	61	△13	—	23	△23	△42
9	24	29	△5	72	57	15	—	2	△2	8
10	11	37	△26	79	59	20	—	2	△2	△8
11	13	37	△24	67	75	△8	—	8	△8	△40
12	12	38	△26	62	81	△19	—	2	△2	△47
1 月	11	47	△36	68	69	△1	—	7	△7	△44
2	13	40	△27	98	84	14	—	1	△1	△14
3	20	41	△21	170	192	△22	—	1	△1	△44

資料：市民課「住民基本台帳」

## 2-2 住民基本台帳人口

(各年3月末日現在)

年次	世帯数	人口		
		総数	性別	
			男	女
昭和 45年	8,700	30,432	14,405	16,027
50	7,907	25,867	12,283	13,584
55	4,650	24,322	11,605	12,717
60	7,612	23,370	11,163	12,207
平成 2年	7,335	22,745	10,764	11,981
7	8,106	22,329	10,448	11,881
12	8,342	21,638	10,103	11,535
16	8,650	21,356	9,946	11,410
17	8,655	21,176	9,883	11,293
18	12,406	31,237	14,711	16,526
19	12,646	31,251	14,736	16,515
20	12,845	31,398	14,864	16,534
21	12,991	31,297	14,806	16,491
22	13,016	31,062	14,694	16,368
23	12,979	30,440	14,366	16,074
24	12,931	30,182	14,197	15,985
25	13,032	29,897	14,093	15,804
26	13,026	29,510	13,926	15,584
27	13,009	29,084	13,746	15,338
28	13,030	28,762	13,647	15,115
29	13,062	28,379	13,498	14,881
30	13,154	28,244	13,451	14,793
31	13,224	28,091	13,392	14,699
令和 2年	13,330	27,757	13,294	14,463
3	13,309	27,336	13,094	14,242

※平成17年次までは、旧宮田町データ

(参考) 旧若宮町

(各年3月末日現在)

年次	世帯数	人口		
		総数	性別	
			男	女
昭和 45年	2,468	11,917	-	-
50	2,655	11,029	5,300	5,729
55	2,775	10,840	5,214	5,626
60	2,972	10,954	5,267	5,687
平成 2年	3,095	10,882	5,210	5,672
7	3,274	10,741	5,081	5,660
12	3,417	13,543	4,991	8,552
17	3,502	10,055	4,783	5,272

※昭和45年の男女別人口はデータなし

資料：市民課「住民基本台帳」



## 2-3 年齢（5歳階級）および男女別（住基）人口

(令和3年3月末日現在)

年 齢	総 数	男	女	年 齢	総 数	男	女
総 数	27,336	13,094	14,242				
0～4歳	975	496	479	50～54歳	1,423	710	713
0	182	93	89	50	324	174	150
1	181	93	88	51	276	131	145
2	183	101	82	52	286	138	148
3	217	102	115	53	281	137	144
4	212	107	105	54	256	130	126
5～9歳	1,098	584	514	55～59歳	1,479	708	771
5	203	110	93	55	269	135	134
6	231	132	99	56	284	134	150
7	231	127	104	57	297	131	166
8	212	116	96	58	315	155	160
9	221	99	122	59	314	153	161
10～14歳	1,178	584	594	60～64歳	1,863	896	967
10	224	110	114	60	350	156	194
11	237	115	122	61	378	170	208
12	235	106	129	62	409	203	206
13	236	116	120	63	376	185	191
14	246	137	109	64	350	182	168
15～19歳	1,222	685	537	65～69歳	2,285	1,125	1,160
15	236	120	116	65	384	186	198
16	228	114	114	66	414	211	203
17	234	127	107	67	474	236	238
18	247	152	95	68	517	249	268
19	277	172	105	69	496	243	253
20～24歳	1,198	651	547	70～74歳	2,522	1,247	1,275
20	265	153	112	70	527	273	254
21	245	121	124	71	565	284	281
22	255	140	115	72	589	302	287
23	212	117	95	73	489	238	251
24	221	120	101	74	352	150	202
25～29歳	1,160	621	539	75～79歳	1,475	648	827
25	207	106	101	75	225	107	118
26	222	113	109	76	301	147	154
27	224	112	112	77	304	131	173
28	273	159	114	78	298	141	157
29	234	131	103	79	347	122	225
30～34歳	1,350	691	659	80～84歳	1,377	472	905
30	236	129	107	80	326	126	200
31	261	126	135	81	266	87	179
32	277	147	130	82	250	86	164
33	274	146	128	83	277	90	187
34	302	143	159	84	258	83	175
35～39歳	1,455	761	694	85～89歳	1,092	317	775
35	298	147	151	85	245	78	167
36	287	148	139	86	231	64	167
37	296	167	129	87	194	49	145
38	297	164	133	88	222	73	149
39	277	135	142	89	200	53	147
40～44歳	1,602	805	797	90～94歳	612	156	456
40	320	150	170	90	169	51	118
41	327	179	148	91	128	38	90
42	351	171	180	92	118	32	86
43	300	153	147	93	102	23	79
44	304	152	152	94	95	12	83
45～49歳	1,679	893	786	95歳～	291	44	247
45	336	172	164	95	87	19	68
46	352	178	174	96	63	9	54
47	331	182	149	97	58	8	50
48	349	193	156	98	32	2	30
49	311	168	143	99～	51	6	45

資料：市民課「住民基本台帳」

### 3. 国勢調査

国勢調査は、大正9年以来ほぼ5年ごとに実施され、平成27年10月1日に第20回が実施された。

この調査は、日本国内の人口・世帯の実態を把握し、国や都道府県、市区町村の各種行政施策やその他の基礎資料を得ることを目的とした全数調査である。

#### 3-1 国勢調査人口の推移

年次	世帯数	人 口 (人)			性比 (女100人につき男)	1世帯 当たり人員	面積 (km <sup>2</sup> )	人口密度 (1km <sup>2</sup> 当たり)	国勢調査 回数
		総数	男	女					
昭和 45 年	7,902	27,945	13,108	14,837	88.3	3.54	52.50	532.3	第11回
50	7,482	25,008	11,744	13,264	88.5	3.34	52.50	476.3	12
55	7,188	23,243	10,913	12,330	88.5	3.23	52.50	442.7	13
60	7,206	22,623	10,570	12,053	87.7	3.14	52.50	430.9	14
平成 2 年	7,225	22,073	10,220	11,853	86.2	3.06	52.50	420.4	15
7	7,384	21,902	10,087	11,815	85.4	2.97	52.50	417.2	16
12	7,519	21,150	9,700	11,450	84.7	2.81	52.50	402.9	17
17	7,685	19,741	8,504	11,237	75.7	2.57	52.50	376.0	18
22	11,094	30,081	13,980	16,101	86.8	2.71	139.99	214.9	19
27	10,737	28,112	13,110	15,002	87.4	2.62	139.99	200.8	20

※17年次までは、旧宮田町データ

(参考) 旧若宮町

年次	世帯数	人 口 (人)			性比 (女100人につき男)	1世帯 当たり人員	面積 (km <sup>2</sup> )	人口密度 (1km <sup>2</sup> 当たり)	国勢調査 回数
		総数	男	女					
昭和 45 年	2,471	10,617	4,974	5,643	88.1	4.30	87.50	121.3	第11回
50	2,643	10,420	4,931	5,489	89.8	3.94	87.50	119.1	12
55	2,734	10,427	4,981	5,446	91.5	3.81	87.50	119.2	13
60	2,867	10,542	5,025	5,517	91.1	3.68	87.50	120.5	14
平成 2 年	3,021	10,605	5,045	5,560	90.7	3.51	87.50	121.2	15
7	3,033	10,295	4,820	5,475	88.0	3.39	87.50	117.7	16
12	3,127	10,075	4,738	5,337	88.8	3.22	87.50	115.1	17
17	3,156	9,659	4,544	5,115	88.8	3.06	87.50	110.4	18

資料：総務省統計局「国勢調査報告」

### 3-2 年齢（5歳階級）・男女別人口

年 齢 (5歳階級)	平成 12 年			平成 17 年			平成 22 年			平成 27 年		
	総 数	男	女	総 数	男	女	総 数	男	女	総 数	男	女
総 数	31,225	14,438	16,787	30,630	14,186	16,444	30,081	13,980	16,101	28,112	13,110	15,002
0 ～ 14 歳	4,186	2,190	1,996	3,756	1,943	1,813	3,810	1,956	1,854	3,452	1,789	1,663
0 ～ 4	1,149	599	550	1,128	578	550	1,320	663	657	1,057	543	514
5 ～ 9	1,342	705	637	1,245	635	610	1,232	646	586	1,171	592	579
10 ～ 14	1,695	886	809	1,383	730	653	1,258	647	611	1,224	654	570
15 ～ 64 歳	18,951	9,193	9,758	18,261	9,060	9,201	17,561	8,768	8,793	15,289	7,621	7,668
15 ～ 19	1,947	985	962	1,584	819	765	1,271	656	615	1,162	597	565
20 ～ 24	1,668	820	848	1,660	842	818	1,384	693	691	1,089	574	515
25 ～ 29	1,773	900	873	1,664	860	804	1,750	911	839	1,309	657	652
30 ～ 34	1,366	663	703	1,666	876	790	1,721	871	850	1,443	755	688
35 ～ 39	1,522	703	819	1,353	637	716	1,718	900	818	1,573	779	794
40 ～ 44	1,867	895	972	1,546	716	830	1,330	639	691	1,635	854	781
45 ～ 49	2,396	1,185	1,211	1,884	909	975	1,541	712	829	1,333	646	687
50 ～ 54	2,548	1,306	1,242	2,418	1,195	1,223	1,855	892	963	1,512	685	827
55 ～ 59	1,907	895	1,012	2,553	1,299	1,254	2,418	1,191	1,227	1,833	887	946
60 ～ 64	1,957	841	1,116	1,933	907	1,026	2,573	1,303	1,270	2,400	1,187	1,213
65歳以上	8,088	3,055	5,033	8,613	3,183	5,430	8,710	3,256	5,454	9,371	3,700	5,671
65 ～ 69	2,227	981	1,246	1,900	792	1,108	1,868	852	1,016	2,466	1,230	1,236
70 ～ 74	2,058	854	1,204	2,064	870	1,194	1,785	716	1,069	1,762	793	969
75 ～ 79	1,748	612	1,136	1,822	713	1,109	1,836	724	1,112	1,633	630	1,003
80 ～ 84	1,088	361	727	1,501	476	1,025	1,546	565	981	1,526	522	1,004
85 ～ 89	604	170	434	793	216	577	1,054	285	769	1,114	344	770
90 ～ 94	293	66	227	356	74	282	460	93	367	618	119	499
95 ～ 99	65	10	55	106	11	95	137	18	119	163	27	136
100歳以上	5	1	4	14	1	13	22	1	21	30	6	24
年齢不祥	-	-	-	-	30	27	2	2	-	59	29	30

(参考) 旧宮田町

年 齢 (5歳階級)	平成 12 年			平成 17 年			平成 22 年			平成 27 年		
	総 数	男	女	総 数	男	女	総 数	男	女	総 数	男	女
総 数	21,150	9,700	11,450	20,934	9,624	11,310	20,543	9,463	11,080	19,171	8,849	10,322
0 ～ 14 歳	2,807	1,460	1,347	2,635	1,338	1,297	2,701	1,358	1,343	2,377	1,232	1,145
15 ～ 64 歳	12,729	6,178	6,551	12,354	6,124	6,230	11,840	5,893	5,947	10,231	5,060	5,171
65歳以上	5,614	2,062	3,552	5,888	2,132	3,756	6,000	2,210	3,790	6,508	2,530	3,978
年齢不祥	-	-	-	57	30	27	2	2	-	55	27	28

(参考) 旧若宮町

年 齢 (5歳階級)	平成 12 年			平成 17 年			平成 22 年			平成 27 年		
	総 数	男	女	総 数	男	女	総 数	男	女	総 数	男	女
総 数	10,075	4,738	5,337	9,696	4,562	5,134	9,538	4,517	5,021	8,941	4,261	4,680
0 ～ 14 歳	1,379	730	649	1,121	605	516	1,109	598	511	1,075	557	518
15 ～ 64 歳	6,222	3,015	3,207	5,907	2,936	2,971	5,721	2,875	2,846	5,058	2,561	2,497
65歳以上	2,474	993	1,481	2,668	1,021	1,647	2,708	1,044	1,664	2,804	1,141	1,663
年齢不祥	-	-	-	-	-	-	-	-	-	4	2	2

資料：総務省統計局「国勢調査報告」

### 3-3 産業大分類・男女別就業者数

2町合計

(単位：人・%)

産 業 (大分類)	平成 12 年						平成 17 年						平成 22 年						平成 27 年					
	総数	男	女	構 成 比			総数	男	女	構 成 比			総数	男	女	構 成 比			総数	男	女	構 成 比		
				総数	男	女				総数	男	女				総数	男	女				総数	男	女
総 数	13,724	7,744	5,980	100	56.4	43.6	13,349	7,471	5,878	100	56.0	44.0	12,498	7,072	5,426	100	56.6	43.4	12,461	6,843	5,618	100	54.9	45.1
第1次産業	1,101	619	482	8.0	4.5	3.5	969	579	390	7.3	4.3	2.9	692	444	248	5.5	3.6	2.0	662	409	253	5.3	3.3	2.0
農業	1,071	593	478	7.8	4.3	3.5	964	574	390	7.2	4.3	2.9	677	433	244	5.4	3.5	2.0	649	398	251	5.2	3.2	2.0
林業・狩猟業	25	21	4	0.2	0.2	0.0	4	4	—	0.0	0.0	0.0	15	11	4	0.1	0.1	0.0	12	11	1	0.1	0.1	0.0
漁業・水産養殖業	5	5	—	0.0	0.0	0.0	1	1	—	0.0	0.0	0.0	—	—	—	0.0	0.0	0.0	1	—	1	0.0	0.0	0.0
第2次産業	4,538	3,135	1,403	33.1	22.8	10.2	4,074	2,983	1,091	30.5	22.3	8.2	3,831	2,946	885	30.7	23.6	7.1	3,547	2,664	883	28.5	21.4	7.1
鉱業	27	23	4	0.2	0.2	0.0	2	2	—	0.0	0.0	0.0	6	5	1	0.0	0.0	0.0	4	4	—	0.0	0.0	0.0
建設業	1,869	1,502	367	13.6	10.9	2.7	1,446	1,219	227	10.8	9.1	1.7	1,051	885	166	8.4	7.1	1.3	1,021	848	173	8.2	6.8	1.4
製造業	2,642	1,610	1,032	19.3	11.7	7.5	2,626	1,762	864	19.7	13.2	6.5	2,774	2,056	718	22.2	16.5	5.7	2,522	1,812	710	20.2	14.5	5.7
第3次産業	8,070	3,982	4,088	58.8	29.0	29.8	8,281	3,896	4,385	62.0	29.2	32.8	7,805	3,585	4,220	62.4	28.7	33.8	7,570	3,396	4,174	60.7	27.3	33.5
電気・ガス・熱供給・水道	51	44	7	0.4	0.3	0.1	42	35	7	0.3	0.3	0.1	37	34	3	0.3	0.3	0.0	33	29	4	0.3	0.2	0.0
運輸・通信業	834	720	114	6.1	5.2	0.8	895	713	182	6.7	5.3	1.4	1,012	758	254	8.1	6.1	2.0	919	720	199	7.4	5.8	1.6
卸売業・小売業	2,590	1,114	1,476	18.9	8.1	10.8	2,357	1,021	1,336	17.7	7.6	10.0	1,933	845	1,088	15.5	6.8	8.7	1,708	750	958	13.7	6.0	7.7
金融・保険業	206	85	121	1.5	0.6	0.9	166	64	102	1.2	0.5	0.8	155	62	93	1.2	0.5	0.7	135	46	89	1.1	0.4	0.7
不動産業	56	44	12	0.4	0.3	0.1	68	46	22	0.5	0.3	0.2	140	98	42	1.1	0.8	0.3	131	83	48	1.1	0.7	0.4
サービス業	3,731	1,491	2,240	27.2	10.9	16.3	4,268	1,630	2,638	32.0	12.2	19.8	4,110	1,472	2,638	32.9	11.8	21.1	4,261	1,484	2,777	34.2	11.9	22.3
公務	602	484	118	4.4	3.5	0.9	485	387	98	3.6	2.9	0.7	418	316	102	3.3	2.5	0.8	383	284	99	3.1	2.3	0.8
分類不能の産業	15	8	7	0.1	0.1	0.1	25	13	12	0.2	0.1	0.1	170	97	73	1.4	0.8	0.6	682	374	308	5.5	3.0	2.5

(参考) 旧宮田町

産 業 (大分類)	平成 12 年						平成 17 年					
	総数	男	女	構 成 比			総数	男	女	構 成 比		
				総数	男	女				総数	男	女
総 数	8,719	4,967	3,752	100	57.0	43.0	8,651	4,871	3,780	100	56.3	43.7
第1次産業	302	173	129	3.5	2.0	1.5	282	173	109	3.3	2.0	1.3
第2次産業	3,129	2,207	922	35.9	25.3	10.6	2,895	2,149	746	33.5	24.8	8.6
第3次産業	5,277	2,581	2,696	60.5	29.6	30.9	5,449	2,536	2,913	63.0	29.3	33.7
分類不能の産業	11	6	5	0.1	0.1	0.1	25	13	12	0.3	0.2	0.1

(参考) 旧若宮町

産 業 (大分類)	平成 12 年						平成 17 年					
	総数	男	女	構 成 比			総数	男	女	構 成 比		
				総数	男	女				総数	男	女
総 数	5,005	2,777	2,228	100	55.5	44.5	4,698	2,600	2,098	100	55.3	44.7
第1次産業	799	446	353	16.0	8.9	7.1	687	406	281	14.6	8.6	6.0
第2次産業	1,409	928	481	28.2	18.5	9.6	1,179	834	345	25.1	17.8	7.3
第3次産業	2,793	1,401	1,392	55.8	28.0	27.8	2,832	1,360	1,472	60.3	28.9	31.3
分類不能の産業	4	2	2	0.1	0.0	0.0	—	—	—	0.0	0.0	0.0

資料：総務省統計局「国勢調査報告」

### 3-4 労働力状態（3区分）・男女別15歳以上人口

総数には労働力状態「不詳」を含む。

(単位：人)

区 分	平成12年			平成17年			平成22年			平成27年		
	総 数	男	女	総 数	男	女	総 数	男	女	総 数	男	女
総 数	18,343	8,240	10,103	18,242	8,256	9,986	26,269	12,022	14,247	24,601	11,292	13,309
労働力人口	9,472	5,511	3,961	9,640	5,546	4,094	14,073	8,155	5,918	13,144	7,314	5,830
就業者	8,719	4,967	3,752	8,651	4,871	3,780	12,498	7,072	5,426	12,461	6,843	5,618
完全失業者	753	544	209	989	675	314	1,575	1,083	492	683	471	212
非労働力人口	8,851	2,720	6,131	8,535	2,665	5,870	11,929	3,729	8,200	11,051	3,790	7,261

※17年までは、旧宮田町データ

(参考) 旧若宮町

区 分	平成12年			平成17年		
	総 数	男	女	総 数	男	女
総 数	8,696	4,008	4,688	8,575	3,957	4,618
労働力人口	5,222	2,924	2,298	5,121	2,915	2,206
就業者	5,005	2,777	2,228	4,698	2,600	2,098
完全失業者	217	147	70	423	315	108
非労働力人口	3,474	1,084	2,390	3,439	1,033	2,406

資料：総務省統計局「国勢調査報告」

### 3-5 労働力状態（6区分）・男女別15歳以上人口 平成27年

(1)には労働力状態「不詳」を含む。

区 分	総 数 (1)	労働力人口							完全失業者	非労働力人口
		総 数	就 業 人 口				休業者			
			総 数	主に仕事	家事のほか仕事	通学のかたわら仕事				
総 数	24,601	13,144	12,461	10,455	1,665	112	229	683	11,051	
男	11,292	7,314	6,843	6,476	178	68	121	471	3,790	
女	13,309	5,830	5,618	3,979	1,487	44	108	212	7,261	

資料：総務省統計局「国勢調査報告」

## 4. 市民経済計算

### 4-1 市内総生産および市民所得

年 度	市内総生産		市民所得	
	市内総生産 (百万円)	就業者1人当たり 市内総生産 (千円)	市民所得 (百万円)	人口1人当たり 市民所得 (千円)
平成 26 年度	151,914	6,894	71,486	2,517
27	168,201	7,522	75,621	2,690
28	161,345	7,138	76,589	2,758
29	160,890	6,987	76,284	2,779
30	194,265	8,320	78,485	2,871

※推計に使用する統計の数値改定や推計方法の変更に伴い、数値は毎年過去に遡って修正される。

資料：福岡県調査統計課「市町村民税経済計算報告書」

### 4-2 経済活動別市内総生産

(単位：百万円)

年 度	平成26年度	平成27年度	平成28年度	平成29年度	平成30年度
市内総生産 (1 + 2)	151,914	168,202	161,345	160,891	194,266
1. 産業	150,957	167,572	161,127	160,599	193,757
農林水産業	1,459	1,479	1,730	1,902	1,840
鉱工業	82,336	99,590	89,395	92,183	120,681
電気・ガス・水道・廃棄物処理業	1,792	2,014	2,148	2,183	2,240
建設業	7,202	7,189	11,611	7,219	10,895
卸売・小売業	5,019	5,378	5,529	5,692	5,720
運輸・郵便業	12,655	11,755	11,023	12,431	12,760
宿泊・飲食サービス業	2,053	2,081	2,355	2,434	2,371
情報通信業	711	395	43	43	44
金融・保険業	1,374	1,356	1,310	1,363	1,404
不動産業	9,267	9,192	9,118	9,069	9,187
専門・科学技術、業務支援サービス業	4,877	5,146	5,505	5,551	5,722
公務	3,376	3,318	3,139	3,222	3,325
教育	3,190	3,193	3,182	2,096	2,083
保険衛生・社会事業	10,622	10,577	10,346	10,423	10,741
その他のサービス	5,024	4,909	4,693	4,788	4,744
2. 輸入品に課される税・関税等	957	630	218	292	509

※推計に使用する統計の数値改定や推計方法の変更に伴い、数値は毎年過去に遡って修正される。

資料：福岡県調査統計課「市町村民税経済計算報告書」

## 5. 事業所・商工業

### 5-1 産業（大分類）・従業員規模（8区分）別事業所数および従業者数（民営）

（単位：箇所、人）

産業大分類	平成26年		平成28年		産業大分類	平成26年		平成28年	
	事業所数	従業者数	事業所数	従業者数		事業所数	従業者数	事業所数	従業者数
総数	1,036	18,822	966	18,079	E 製造業	115	9,989	104	9,809
1～4人	560	1,174	508	1,066	1～4人	40	93	29	62
5～9人	198	1,284	187	1,246	5～9人	12	84	12	87
10～19人	146	2,031	142	1,952	10～19人	26	373	28	407
20～29人	50	1,156	51	1,203	20～29人	11	265	9	224
30～49人	37	1,366	33	1,261	30～49人	9	362	8	327
50～99人	19	1,316	18	1,212	50～99人	6	414	6	412
100人以上	23	10,495	20	10,139	100人以上	10	8,398	10	8,290
出向・派遣従業者のみ	3	-	7	-	出向・派遣従業者のみ	1	-	2	-
A 農業，林業	7	31	9	63	F 電気・ガス・熱供給・水道業	3	4	3	6
1～4人	5	7	7	11	1～4人	3	4	3	6
5～9人	1	6	-	-	5～9人	-	-	-	-
10～19人	1	18	1	15	10～19人	-	-	-	-
20～29人	-	-	-	-	20～29人	-	-	-	-
30～49人	-	-	1	37	30～49人	-	-	-	-
50～99人	-	-	-	-	50～99人	-	-	-	-
100人以上	-	-	-	-	100人以上	-	-	-	-
出向・派遣従業者のみ	-	-	-	-	出向・派遣従業者のみ	-	-	-	-
B 漁業	-	-	-	-	G 情報通信業	3	19	1	3
1～4人	-	-	-	-	1～4人	1	3	1	3
5～9人	-	-	-	-	5～9人	1	6	-	-
10～19人	-	-	-	-	10～19人	1	10	-	-
20～29人	-	-	-	-	20～29人	-	-	-	-
30～49人	-	-	-	-	30～49人	-	-	-	-
50～99人	-	-	-	-	50～99人	-	-	-	-
100人以上	-	-	-	-	100人以上	-	-	-	-
出向・派遣従業者のみ	-	-	-	-	出向・派遣従業者のみ	-	-	-	-
C 鉱業，採石業，砂利採取業	1	9	1	10	H 運輸業，郵便業	54	1,619	50	1,450
1～4人	-	-	-	-	1～4人	7	15	10	23
5～9人	1	9	-	-	5～9人	10	75	8	65
10～19人	-	-	1	10	10～19人	12	161	8	114
20～29人	-	-	-	-	20～29人	10	227	12	264
30～49人	-	-	-	-	30～49人	6	242	7	285
50～99人	-	-	-	-	50～99人	6	432	5	366
100人以上	-	-	-	-	100人以上	3	467	2	333
出向・派遣従業者のみ	-	-	-	-	出向・派遣従業者のみ	-	-	-	-
D 建設業	126	694	115	650	I 卸売業，小売業	253	1,848	235	1,678
1～4人	71	152	61	134	1～4人	161	335	141	304
5～9人	32	196	34	230	5～9人	42	274	39	256
10～19人	16	202	16	205	10～19人	32	450	34	474
20～29人	5	110	2	51	20～29人	10	235	13	302
30～49人	1	34	1	30	30～49人	4	137	4	137
50～99人	-	-	-	-	50～99人	2	108	1	54
100人以上	-	-	-	-	100人以上	2	309	1	151
出向・派遣従業者のみ	1	-	1	-	出向・派遣従業者のみ	-	-	2	-

資料：総務省統計局「経済センサス」

(単位：箇所、人)

産業大分類	平成26年		平成28年		産業大分類	平成26年		平成28年	
	事業所数	従業者数	事業所数	従業者数		事業所数	従業者数	事業所数	従業者数
J 金融業，保険業	12	103	12	105	0 教育， 学習支援業	7	18	7	16
1～4人	5	15	3	8	1～4人	6	13	6	11
5～9人	3	22	6	41	5～9人	1	5	1	5
10～19人	3	41	2	30	10～19人	-	-	-	-
20～29人	1	25	1	26	20～29人	-	-	-	-
30～49人	-	-	-	-	30～49人	-	-	-	-
50～99人	-	-	-	-	50～99人	-	-	-	-
100人以上	-	-	-	-	100人以上	-	-	-	-
出向・派遣従業者のみ	-	-	-	-	出向・派遣従業者のみ	-	-	-	-
K 不動産業， 物品賃貸業	40	159	36	139	P 医療，福祉	90	2,027	88	1,925
1～4人	27	46	29	57	1～4人	22	61	22	47
5～9人	11	70	6	38	5～9人	21	140	23	152
10～19人	-	43	-	-	10～19人	25	339	21	280
20～29人	-	-	-	-	20～29人	8	173	10	232
30～49人	1	-	1	44	30～49人	7	253	5	191
50～99人	-	-	-	-	50～99人	2	133	3	187
100人以上	-	-	-	-	100人以上	5	928	4	836
出向・派遣従業者のみ	1	-	-	-	出向・派遣従業者のみ	-	-	-	-
L 学術研究，専門・ 技術サービス業	15	44	15	46	Q 複合サービス事 業	10	56	10	50
1～4人	11	21	11	20	1～4人	3	10	6	21
5～9人	4	23	4	26	5～9人	6	36	3	19
10～19人	-	-	-	-	10～19人	1	10	1	10
20～29人	-	-	-	-	20～29人	-	-	-	-
30～49人	-	-	-	-	30～49人	-	-	-	-
50～99人	-	-	-	-	50～99人	-	-	-	-
100人以上	-	-	-	-	100人以上	-	-	-	-
出向・派遣従業者のみ	-	-	-	-	出向・派遣従業者のみ	-	-	-	-
M 宿泊業，飲食サー ビス業	106	762	96	737	R サービス業(他に 分類されないもの)	103	840	97	850
1～4人	60	142	48	116	1～4人	68	140	65	127
5～9人	25	159	29	191	5～9人	18	117	17	107
10～19人	14	184	12	169	10～19人	9	115	10	131
20～29人	2	49	2	51	20～29人	3	72	2	53
30～49人	4	150	4	140	30～49人	2	71	-	-
50～99人	1	78	1	70	50～99人	1	75	1	65
100人以上	-	-	-	-	100人以上	2	250	2	367
出向・派遣従業者のみ	-	-	-	-	出向・派遣従業者のみ	-	-	-	-
N 生活関連サービス 業，娯楽業	91	600	85	542					
1～4人	70	117	66	116					
5～9人	10	62	5	29					
10～19人	6	85	8	107					
20～29人	-	-	-	-					
30～49人	3	117	2	70					
50～99人	1	76	1	58					
100人以上	1	143	1	162					
出向・派遣従業者のみ	-	-	2	-					

資料：総務省統計局「経済センサス」



## 5-2 工業の推移

この表は、従業者4人以上の事業所に関する統計表である。

(単位：箇所、人、万円)

年次	事業所数	従業者数	現金給与総額	製造品出荷額等	原材料使用額等	付加価値額 (従業者29人以下は粗付加価値額)
平成25年	57	9,593	5,338,485	79,482,470	69,833,401	9,229,471
26	59	9,944	5,594,075	78,809,022	68,514,239	9,797,704
29	57	10,776	6,149,541	95,431,678	82,599,945	12,063,966
30	57	11,672	6,552,627	100,322,979	87,282,401	12,475,014
令和元年	57	12,377	7,136,082	122,893,798	106,387,565	15,527,121

資料：経済産業省「工業統計調査」、総務省統計局「経済センサス」

## 5-3 産業(中分類)別 事業所数・従業者数・製造品出荷額等の推移

この表は、従業員4人以上の事業所に関する統計表である。

製造品出荷額等とは各年1年間における製造品出荷額、加工賃収入額および修理料収入額の合計数値である。

(単位：箇所、人、万円)

産業中分類	平成30年			令和元年		
	事業所数	従業者数	製造品出荷額等	事業所数	従業者数	製造品出荷額等
総数	57	11,672	100,322,979	57	12,377	122,893,798
1 食料品製造業	4	57	58,294	4	50	60,379
2 飲料・たばこ・飼料製造業	1	56	-	1	58	-
3 繊維工業	1	77	-	1	84	-
4 木材	-	-	-	-	-	-
5 家具	-	-	-	-	-	-
6 パルプ・紙	-	-	-	-	-	-
7 印刷	-	-	-	-	-	-
8 石油・石炭	-	-	-	-	-	-
9 ゴム	-	-	-	-	-	-
10 プラスチック製品製造業	8	531	1,639,842	8	554	1,875,869
11 窯業・土石製品製造業	6	147	283,788	7	309	615,915
12 鉄鋼業	2	16	-	3	37	19,568
13 非鉄金属	-	-	-	-	-	-
14 金属製品製造業	9	215	641,856	8	200	601,860
15 はん用機械器具製造業	1	133	-	1	151	-
16 生産用機械器具製造業	5	297	817,665	5	319	887,414
17 業務用機械	-	-	-	-	-	-
18 電子部品・デバイス・電子回路製造業	1	677	-	1	680	-
19 電気機械器具製造業	1	27	-	1	17	-
20 輸送機械器具製造業	17	9,433	94,274,107	16	9,912	115,669,804
21 その他の製造業	1	6	-	1	6	-

資料：経済産業省「工業統計調査」、総務省統計局「経済センサス」

#### 5-4 産業（中分類）別 卸売業・小売業事業所数

年次	卸売業	小売業	小売業					
			各種商品 小売業	織物・衣服・ 身のまわり 品小売業	飲食料品 小売業	機械器具 小売業	その他の 小売業	無店舗 小売業
平成 24 年	28	146	-	10	60	15	58	3
28	22	143	-	4	58	21	52	8

資料：総務省統計局「経済センサス」

#### 5-5 産業（中分類）別 卸売業・小売業年間販売額

(単位：百万円)

年次	卸売業	小売業	小売業					
			各種商品 小売業	織物・衣服・ 身のまわり 品小売業	飲食料品 小売業	機械器具 小売業	その他の 小売業	無店舗 小売業
平成 24 年	8,271	13,754	-	813	6,864	744	4,649	685
28	11,043	21,485	-	363	11,526	1,388	7,039	1,169

資料：総務省統計局「経済センサス」

## 6. 農業

### 6-1 総農家数及び経営耕地面積

(単位：戸・ha)

年次	農家数			耕地面積		
	総農家	自給的農家	販売農家	総農家	自給的農家	販売農家
平成 12 年	511	95	416	572	18	554
17	452	124	328	527	24	503
22	1,080	225	855	1,462	43	1,420
27	958	197	761	1,402	35	1,367
令和 2 年	774	142	632	1,283	26	1,257

※12、17年次は、旧宮田町データ

(参考) 旧若宮町

(単位：戸・ha)

年次	農家数			耕地面積		
	総農家	自給的農家	販売農家	総農家	自給的農家	販売農家
平成 12 年	854	119	735	1,014	25	989
17	751	105	646	1,008	20	988

資料：農林水産省「農林業センサス」

### 6-2 経営耕地面積規模別農家数（販売農家）

(単位：戸)

年次	計	例外規定	経営耕地なし	0.3ha未満	0.3ha～0.5ha	0.5ha～1.0ha	1.0ha～1.5ha	1.5ha～2.0ha	2.0ha～3.0ha	3.0ha以上
平成 12 年	416	5	—	—	68	143	89	41	41	29
17	328	—	—	—	43	117	75	36	33	24
22	855	—	2	1	112	270	191	84	96	99
27	761	—	1	3	97	240	154	70	82	114

※12、17年次は、旧宮田町データ

(参考) 旧若宮町

(単位：戸)

年次	計	例外規定	経営耕地なし	0.3ha未満	0.3ha～0.5ha	0.5ha～1.0ha	1.0ha～1.5ha	1.5ha～2.0ha	2.0ha～3.0ha	3.0ha以上
平成 12 年	735	3	—	—	99	244	174	84	79	52
17	646	—	—	1	95	198	156	65	63	68

資料：農林水産省「農林業センサス」

### 6-3 年齢別世帯員数(農家人口)

(単位：人)

年次	計	14歳以下	15～19	20～29	30～39	40～49	50～59	60～69	70歳以上
平成12年	1,823	227	133	210	148	253	230	246	376
17	1,372	139	80	178	91	167	225	161	331
22	3,264	263	163	346	259	306	585	475	867
27	2,558	148	87	205	231	210	369	568	740

※12、17年次は、旧宮田町データ

(参考) 旧若宮町

(単位：人)

年次	計	14歳以下	15～19	20～29	30～39	40～49	50～59	60～69	70歳以上
平成12年	3,218	401	240	333	276	479	364	464	661
17	2,625	236	150	311	208	300	410	346	664

資料：農林水産省「農林業センサス」

### 6-4 農作物作付面積

この表は各年次における市内の農作物の作付面積である。ただし、かき・みかん・なつみかんについては、栽培面積である。

(単位：ha)

年次	平成27～28年	平成28～29年	平成29～30年	平成30～31年	令和元～2年
米	1,010	1,070	1,070	1,070	1,070
麦(総数)	125	128	123	127	132
(小麦)	94	96	105	92	76
(その他)	31	32	18	35	56
大豆	72	66	68	67	60
温州みかん	0.2	0.2	-	0.2	0.2
なつみかん	2	2	-	-	-
かき	1	1	1	1	1
ぶどう	24	24	24	22	22

資料：福岡県農業統計調査、果樹品種別生産動向調査

### 6-5 農作物収穫量

この表は各年次における市内の農作物の収穫量である。

(単位：t)

年次	平成27～28年	平成28～29年	平成29～30年	平成30～31年	令和元～2年
米	5,070	5,300	5,450	4,840	4,840
麦(総数)	242	235	277	428	539
(小麦)	204	200	249	317	291
(その他)	38	35	28	111	248
大豆	54	50	90	78	75
温州みかん	0.3	0.3	-	0.3	0.3
なつみかん	1	1	-	-	-
かき	8	8	8	8	8
ぶどう	220	220	220	180	180

資料：福岡県農業統計調査、果樹品種別生産動向調査

## 6-6 農地法第3条の農地移動の総括（農用地利用増進事業含む）

（単位：a）

年次	自作地の有償 所有権移転		自作地の無償 所有権移転		小作地の 所有権移転		賃借権の設定		使用貸借権 の設定		農用地利用集積事業					
											賃借権の設定		使用貸借権の設定		所有権移転	
	件数	面積	件数	面積	件数	面積	件数	面積	件数	面積	件数	面積	件数	面積	件数	面積
平成 28 年	11	254	12	260	-	-	-	-	2	500	244	11,029	39	495	8	308
29	20	294	24	764	-	-	-	-	-	-	192	7,682	20	263	14	365
30	29	958	8	181	-	-	-	-	-	-	180	7,518	11	258	21	651
31	31	664	8	185	-	-	-	-	-	-	138	6,520	8	198	16	705
令和 2 年	20	361	8	166	-	-	-	-	-	-	186	4,598	8	434	18	553

資料：農業委員会「土地管理情報収集分析調査」

## 6-7 農地転用の許可・届出件数と面積

（単位：a）

年次	農地転用 総面積	農地法第4条・5条の許可（知事許可+大臣許可）								農地法第4条 ・5条の届出		農地法第4条・ 第5条許可届出 以外の転用面積
		件数		面積				許可のうち 大臣許可		件数	面積	
		4条	5条	4条		5条		件数	面積			
				田	畑	田	畑					
平成 28 年	303	2	27	4	1	215	82	-	-	1	1	-
29	208	3	21	32	-	159	17	-	-	-	-	87
30	402	1	36	4	-	357	40	-	-	1	1	93
31	457	2	22	83	-	239	134	-	-	1	1	-
令和 2 年	273	4	14	6	2	261	4	-	-	1	1	-

資料：農業委員会「土地管理情報収集分析調査」

## 6-8 農地法第4条および第5条許可・届出分の用途別転用状況

（単位：a）

年次	総数		農業倉庫 その他の施設		住宅用地		鉱工業用地		学校用地		公園・運動場 広場敷地		水路・道路 敷地		鉄道・軌道 事業用地		商業用地		植林		その他の建物 施設用地	
	件数	面積	件数	面積	件数	面積	件数	面積	件数	面積	件数	面積	件数	面積	件数	面積	件数	面積	件数	面積	件数	面積
平成 28 年	30	303	1	1	10	43	-	-	-	-	-	-	2	3	-	-	6	122	-	-	11	133
29	24	208	2	17	10	79	-	-	4	44	-	-	2	7	-	-	1	4	-	-	5	57
30	38	402	3	26	16	61	-	-	-	-	-	-	4	7	-	-	5	186	-	-	10	122
31	25	457	1	1	6	31	-	-	-	-	-	-	2	1	-	-	1	9	-	-	12	415
令和 2 年	18	267	-	-	8	86	-	-	-	-	-	-	-	-	-	-	-	-	-	-	10	181

資料：農業委員会「土地管理情報収集分析調査」

## 7. 観光

### 7-1 観光入込状況

(単位：千人)

年次	総数	一般行楽	祭・行事	文化財等	その他
平成27年	1,160	205	46	195	714
28	1,031	203	48	160	620
29	1,090	174	127	159	630
30	1,058	163	137	158	600
令和元年	1,040	165	121	165	589

資料：産業観光課「観光入込状況調査」

### 7-2 ドリームホープ若宮利用状況

(単位：人)

年度	平成28年度	平成29年度	平成30年度	令和元年度	令和2年度
合計	251,903	243,489	233,345	230,363	229,095
4月	22,765	22,139	21,113	20,662	18,717
5月	22,685	21,780	20,188	19,889	19,131
6月	19,533	19,485	17,825	18,281	17,658
7月	20,237	18,000	16,693	16,258	17,656
8月	21,140	21,453	20,610	19,738	22,321
9月	24,153	24,356	23,317	21,346	21,172
10月	23,296	20,706	21,058	20,207	21,423
11月	20,951	21,031	19,643	18,825	19,988
12月	25,835	25,879	24,350	25,175	23,860
1月	14,541	13,549	13,532	13,587	11,625
2月	16,007	14,103	15,484	15,861	15,301
3月	20,760	21,008	19,532	20,534	20,243

資料：農政課

### 7-3 いこいの里千石利用状況

(単位：人)

年度	総数	バンガロー	テントサイト	オートキャンプ
平成28年度	2,462	613	1,639	210
29	2,232	504	1,542	186
30	1,788	485	1,141	162
令和元年度	1,230	310	784	136
2	1,310	235	908	167

資料：産業観光課

## 8. 水道

### 8-1 給水状況

有収水量とは、収入となる給水量である。

#### 【上水道】

(単位：t・m・個)

年 度	年間総配水量	年間有収水量	1日平均配水量	配水管総延長	メーター配置個数
平成 28 年度	2,369,482	1,877,212	6,492	130,579	7,962
29	2,376,913	1,883,099	6,512	130,728	7,987
30	2,405,178	1,905,492	6,590	131,419	8,031
令和 元 年度	2,450,431	1,938,291	6,695	131,778	8,014
2	2,454,527	1,939,076	6,725	132,080	7,980

#### 【簡易水道】

年 度	年間総配水量	年間有収水量	1日平均配水量	配水管総延長	メーター配置個数
平成 28 年度	213,580	194,895	585	44,220	898
29	237,931	209,249	652	44,220	930
30	239,600	218,047	655	44,220	943
令和 元 年度	240,663	212,371	658	44,220	975
2	250,874	222,236	687	44,220	999

資料：水道課

## 8-2 上水道普及状況

区 分	平成28年度	平成29年度	平成30年度	令和元年度	令和2年度
行政区域内人口 (A)人	19,136	19,062	19,048	18,760	18,445
給水区域内人口 (B)人	18,357	18,266	18,267	17,995	17,703
給水戸数 (C)戸	7,962	7,987	8,031	8,014	7,980
給水人口 (D)人	18,004	17,934	17,921	17,650	17,354
一戸あたり給水人口 (D/C)人	2.3	2.2	2.2	2.2	2.2
普及率 (D/A)%	0.9	0.9	0.9	0.9	0.9
給水区域内の普及率 (D/B)%	1.0	1.0	1.0	1.0	1.0
年間総配水量 (E) t	2,369,482	2,376,913	2,405,178	2,450,431	2,454,527
一日平均配水量 t	6,492	6,512	6,590	6,695	6,725
一日最大配水量 t	9,641	9,729	9,714	9,878	11,199
一人一日平均配水量 ℓ	286	288	291	300	306
一人一日最大配水量 ℓ	535	542	542	560	645
年間有収水量 (F) t	1,877,212	1,883,099	1,905,492	1,938,291	1,939,076
有収率 (F/E)%	0.8	0.8	0.8	0.8	0.8
施設利用率 $\frac{\text{一日平均配水量}}{\text{一日配水能力}}$ %	51.1	51.3	51.9	52.7	53.0
負荷率 $\frac{\text{一日平均配水量}}{\text{一日最大配水量}}$ %	67.3	66.9	67.8	67.8	60.0

## 8-3 簡易水道普及状況

区 分	平成28年度	平成29年度	平成30年度	令和元年度	令和2年度
行政区域内人口 (A)人	9,243	9,182	9,043	8,997	8,891
給水区域内人口 (B)人	4,350	4,350	4,350	4,350	4,350
給水戸数 (C)戸	898	930	943	975	999
給水人口 (D)人	2,246	2,326	2,358	2,438	2,460
一戸当り給水人口 (D/C)人	2.5	2.5	2.5	2.5	2.5
普及率 (D/A)%	0.2	0.3	0.3	0.3	0.3
給水区域内の普及率 (D/B)%	0.5	0.5	0.5	0.6	0.6
年間総配水量 (E) t	213,580	237,931	239,600	240,663	250,874
一日平均配水量 t	585	652	655	658	687
一日最大排水量 t	870	1,070	962	938	933
一人一日平均配水量 ℓ	237	246	252	238	248
一人一日最大配水量 ℓ	387	460	408	385	379
年間有収水量 (F) t	194,895	209,249	218,047	212,371	222,236
有収率 (F/E)%	0.9	0.9	0.9	0.9	0.9
施設利用率 $\frac{\text{一日平均配水量}}{\text{一日配水能力}}$ %	41.9	46.7	46.9	47.1	49.3
負荷率 $\frac{\text{一日平均配水量}}{\text{一日最大配水量}}$ %	67.3	60.9	68.1	70.1	73.7

資料：水道課



## 9. 運輸・交通

### 9-1 市内バス乗車人数

(単位：人)

年 度	平成27年度	平成28年度	平成29年度	平成30年度	令和元年度
合 計	44,055	37,682	28,744	31,138	35,172
4月	4,030	3,199	2,355	2,438	2,289
5月	3,887	3,369	2,354	2,763	2,007
6月	4,677	3,843	2,804	3,204	2,258
7月	3,316	2,845	2,090	2,471	2,175
8月	1,825	2,102	1,746	2,022	1,716
9月	3,734	3,238	2,371	2,569	2,052
10月	4,249	3,402	2,705	2,887	4,117
11月	4,007	3,560	2,714	3,044	3,982
12月	4,042	3,169	2,575	2,594	4,062
1月	3,229	2,823	2,190	2,476	3,769
2月	3,917	3,441	2,475	2,618	3,707
3月	3,142	2,691	2,365	2,052	3,038

資料：産業観光課

### 9-2 自動車保有台数

この表は、運輸支局に登録されたもののうち、駐留軍用車、防衛省公用車及び外交団用車を除く。

(単位：台)

年 度	総 数	乗 用				乗 合		貨 物				普通 特種 小型 特種	大型 特殊	小型 二輪	
		普通		小型		普通・小型		普通貨物		小型貨物					被け ん引
		自家用	事業用	自家用	事業用	自家用	事業用	自家用	事業用	自家用	事業用				
平成 28 年	13,359	4,275	10	5,413	83	90	56	632	700	1,086	12	92	395	50	465
29	13,537	4,403	10	5,311	83	88	56	650	804	1,086	15	90	406	50	485
30	13,607	4,473	10	5,202	83	93	52	663	868	1,109	11	97	419	49	478
令和 元 年	13,605	4,570	11	5,022	82	91	60	684	911	1,105	13	97	420	50	489
2	13,630	4,669	12	4,873	79	82	64	699	936	1,101	13	108	447	50	497

資料：国土交通省九州運輸局

### 9-3 軽自動車・二輪車・原動機付自転車保有台数

原動機付自転車とは125cc以下、軽二輪車とは125超～250cc以下、二輪の小型自動車とは250cc超のものをいう。

(各年度4月1日現在、単位：台)

年 度	総 数	軽 自 動 車					二輪の 小 型 自 動 車	原 動 機 付 自 転 車
		総 数	二輪車	四 輪 車		その他		
				乗 用	貨 物			
平成 29 年度	14,489	12,699	275	8,233	2,851	1,340	420	1,370
30	14,404	12,668	281	8,299	2,765	1,323	439	1,297
31	14,368	12,699	294	8,367	2,739	1,299	429	1,240
令和 2 年度	14,362	12,733	296	8,405	2,730	1,302	440	1,189
3	14,229	12,654	292	8,440	2,694	1,228	447	1,128

資料：税務収納課

## 10. 公園・住宅・道路

### 10-1 公園の状況

(各年4月1日現在、単位：ha)

年 度	総 数		総 合 公 園		街 区 公 園		そ の 他 の 公 園	
	園数	面 積	園数	面 積	園数	面 積	園数	面 積
平成 28 年	25	30.8	2	28.7	19	1.1	4	1.0
29	25	31.1	2	28.7	19	1.4	4	1.0
30	25	31.1	2	28.7	19	1.4	4	1.0
31	25	31.1	2	28.7	19	1.4	4	1.0
令和 2 年	28	31.5	2	28.7	22	1.4	4	1.0

※その他の公園は児童遊園を含む。

資料：土木建設課、社会教育課、子育て福祉課

### 10-2 国・県・市道別の道路状況

(令和3年4月1日現在、単位：m・㎡・%)

区 分	総 数		舗 装 道		砂 利 道		舗 装 率
	実延長	面 積	実延長	面 積	実延長	面 積	実延長
総 数	597,116	3,877,826	532,900	3,733,340	64,821	144,485	89.2%
国 道	9,730	607,937	9,730	607,937	—	—	100.0%
県 道	121,708	1,292,773	120,659	1,287,858	1,655	4,915	99.1%
市 道	465,678	1,977,116	402,511	1,837,545	63,166	139,570	86.4%

※国道については、九州自動車道の延長と面積を西日本高速道路株式会社に確認した数量を記載している。

資料：西日本高速道路株式会社、福岡県直方県土整備事務所、宮若市役所土地対策課

### 10-3 公共賃貸住宅管理戸数

(単位：戸)

年 度	総 数	市 営 住 宅				福岡県営
		総 数	木 造	簡易耐火 (平屋)	簡易耐火 (2階)	
平成 28 年度	1,467	1,329	108	535	686	138
29	1,446	1,320	105	535	680	126
30	1,445	1,319	104	535	680	126
令和 元 年度	1,441	1,315	103	535	677	126
2	1,441	1,315	103	535	677	114

資料：建築都市課、福岡県建築都市部県営住宅課

## 10-4 都市計画道路（街路）の整備状況

(令和3年1月1日現在、単位：m・%)

街路名	区分	規模	番号	車線数	幅員	計画延長			整備延長			整備率		
						国道	県道	市道	国道	県道	市道			
桐野太蔵線	3	5	37-1	2	15	650	-	650	-	650	-	650	-	100.0
羅漢龍徳線	3	4	37-2	2	16	2,970	-	2,970	-	-	-	-	-	-
龍徳鴨生田線	3	5	37-3	2	12	2,750	-	2,750	-	-	-	-	-	-
宮田本白線	3	5	37-4	2	12	670	-	438	232	-	-	-	-	-
桐野本城線	3	5	37-5	2	12	1,170	-	-	1,170	1,010	-	-	1,170	86.3
菅牟田磯光線	3	5	37-6	2	12	1,120	-	-	1,120	1,120	-	-	1,120	100.0
勝野長井鶴線	3	5	37-7	2	15	4,810	-	-	4,810	2,040	-	-	2,040	42.4
片鉾辨鳥線	3	4	37-8	2	17	220	-	-	220	-	-	-	-	-

※区分は、用途を表す。区分3は幹線街路。

※規模は、幅員を表す。規模4は16m以上22m未満、規模5は12m以上16m未満。

※番号は、都市計画区域ごとに付された一連番号。

資料：土木建設課

## 10-5 交通安全施設の整備状況

区 分		平成28年度	平成29年度	平成30年度	令和元年度	令和2年度	
道路 管理 者 分	一種事業	歩 道 (m)	786	-	380	-	-
		自転車歩行者道 (m)	-	-	-	-	-
		交差点改良 (か所)	-	-	-	-	1
	二種事業	道路標識 (本)	-	-	-	-	-
		区画線 (m)	8,910	3,094	11,163	7,717	8,683
		さ く (m)	164	132	431	1,168	234
		視線誘導標 (本)	-	-	-	-	-
		道路反射鏡 (か所)	2	12	11	9	15
	街 灯 (本)	14	-	-	1	-	

資料：土地対策課・土木建設課

### 10-6-1 課税家屋の状況（その1）家屋の棟数および床面積

（各年1月1日現在、単位：㎡）

年	課 税 家 屋					
	総 数		木 造		非 木 造	
	棟 数	床 面 積	棟 数	床 面 積	棟 数	床 面 積
平成 29 年	18,631	3,035,800	15,295	1,426,712	3,336	1,609,088
30	18,672	3,105,276	15,297	1,432,948	3,375	1,672,328
31	18,694	3,114,844	15,298	1,436,841	3,396	1,678,003
令和 2 年	18,716	3,135,304	15,299	1,441,659	3,417	1,693,645
3	18,702	3,163,363	15,260	1,444,254	3,442	1,719,109

資料：税務収納課「固定資産概要調書」

### 10-6-2 課税家屋の状況（その2）用途別木造家屋の棟数および床面積

（各年1月1日現在、単位：㎡）

用 途 別	平成28年		平成29年		平成30年		平成31年		令和2年	
	棟数	床面積	棟数	床面積	棟数	床面積	棟数	床面積	棟数	床面積
総 数	15,362	1,427,551	15,295	1,426,712	15,297	1,432,948	15,298	1,436,841	15,299	1,441,659
専用住宅	9,314	1,051,297	9,304	1,053,039	9,330	1,059,241	9,379	1,066,262	9,406	1,071,740
共同住宅・寄宿舎	119	26,612	117	25,778	116	25,778	116	25,793	120	26,142
併用住宅	697	86,873	683	86,105	681	86,716	675	85,835	672	85,378
農家・養蚕・漁業者住宅	-	-	-	-	-	-	-	-	-	-
旅館・料亭・待合・ホテル	24	5,687	24	5,687	24	5,687	24	5,687	25	5,687
事務所・銀行・店舗	240	17,905	243	18,313	246	18,587	247	18,368	253	18,861
劇場・映画館・病院	11	2,676	10	2,575	11	2,709	11	2,709	11	2,709
公衆浴場	-	-	-	-	-	-	-	-	-	-
工場・倉庫	304	28,841	304	28,908	307	28,786	308	28,749	306	28,643
土蔵	107	2,916	107	2,915	106	2,896	105	2,872	103	2,777
附属家	4,546	204,744	4,503	203,392	4,476	202,548	4,433	200,566	4,403	199,722

※平成27年度より農家・養蚕・漁業者住宅、公衆浴場は区分廃止

資料：税務収納課「固定資産概要調書」

### 10-6-3 課税家屋の状況（その3）構造・用途別非木造家屋の棟数および床面積

（各年1月1日現在、単位：㎡）

構造・用途別	平成28年		平成29年		平成30年		平成31年		令和2年		
	棟数	床面積	棟数	床面積	棟数	床面積	棟数	床面積	棟数	床面積	
総 数	3,333	1,603,584	3,336	1,609,088	3,375	1,672,328	3,396	1,678,003	3,417	1,693,645	
（構造別）	鉄骨鉄筋コンクリート造	9	9,780	9	9,780	9	9,779	9	9,779	8	9,516
	鉄筋コンクリート造	277	107,462	278	107,532	280	107,834	284	107,974	281	104,337
	鉄骨造	1,341	1,292,856	1,339	1,297,883	1,349	1,357,660	1,345	1,373,997	1,357	1,390,807
	軽量鉄骨造	1,401	184,877	1,405	185,264	1,433	188,389	1,456	177,751	1,472	180,659
	れんが造・コンクリート造	305	8,609	305	8,629	304	8,666	302	8,502	299	8,326
（用途別）	事務所・店舗・百貨店・銀行	411	163,245	405	161,717	415	163,150	414	162,294	414	162,617
	住宅・アパート	932	183,859	935	184,698	948	186,358	966	189,451	978	192,086
	劇場・映画館・病院・ホテル	54	61,018	54	61,017	54	61,018	54	61,018	50	58,903
	工場・倉庫・市場	1,157	1,114,849	1,159	1,121,740	1,173	1,170,372	1,165	1,175,088	1,178	1,189,912
	その他	779	80,613	783	79,916	785	91,430	797	90,152	797	90,127

資料：税務収納課「固定資産概要調書」

# 1 1. 民生・労働・社会保障

## 11-1 民生委員児童委員数

(単位：人)

年 度	民生委員児童委員 協議会数	民生委員児童委員 定 数	民生委員児童委員数		
			総 数	男	女
平成 28 年度末	2	86	79	33	46
29	2	86	79	33	46
30	2	86	79	33	46
令和 元 年度末	2	88	81	33	48
2	2	88	80	32	48

資料：子育て福祉課

## 11-2 家庭児童相談件数

(単位：件)

種 別	平成28年度	平成29年度	平成30年度	令和元年度	令和2年度
総 数	279	171	160	163	128
養護相談 (児童虐待)	45	30	85	93	38
養護相談 (その他の相談)	106	74	-	8	3
保健相談 (疾患等)	5	4	4	4	-
障害相談 (心身障害等)	7	3	6	6	8
非行相談 (盗み、家出、虚言等)	7	1	3	3	5
育成相談 (育児、不登校等)	41	30	14	14	58
その他の相談 (上記以外)	68	29	48	35	16

※1 数字は、延べ件数

資料：子育て福祉課

## 11-3 女性参画状況

(令和3年4月1日現在)

### 1 地方自治法（第202条の3）に基づく審議会等の女性の登用

審議会の区別	審議会等数	うち女性委員 のいる審議会	委員総数	うち 女性委員数	女性比率
広域の審議会を除く	20	16	174	46	26.4%
広域の審議会	1	1	6	1	16.7%

### 2 地方自治法（第180条の5）に基づく委員会等の女性の登用

委員会、委員名	委員総数	うち女性委員	女性比率
教育委員会	5	2	40.0%
選挙管理委員会	4	2	50.0%
人事委員会（公平委員会）	3	1	33.3%
監査委員	2	-	0.0%
農業委員会	14	-	0.0%
固定資産評価審査委員会	3	-	0.0%
広域の委員会を除く	31	5	16.1%
広域の委員会	-	-	-

### 3 市町村議会議員の状況

議員数	うち女性議員数	女性比率
17	2	11.8%

### 4 市町村における公務員の管理職等の在職状況

役職名	総 数	うち女性の数	女性比率
管理職	40	5	12.5%
係長級	47	13	27.7%

### 5 地域における役職への女性の参画状況

役 職 名	総 数	うち女性の数	女性比率
民生・児童委員	80	48	60.0%
小学校PTA会長	5	-	0.0%
中学校PTA会長	2	-	0.0%

資料：保護人権課

## 11-4 社会福祉施設

(各年度末現在)

施設	平成28年度			平成29年度			平成30年度			令和元年度			令和2年度		
	施設	定員	利用者	施設	定員	利用者	施設	定員	利用者	施設	定員	利用者	施設	定員	利用者
総数	29	1,484	1,449	29	1,484	1,478	30	1,504	1,513	29	1,529	1,495	29	1,565	1,497
児童福祉施設	5	589	575	5	589	595	5	589	616	5	620	617	5	620	641
認可保育所	4	469	452	4	469	469	4	469	470	4	435	382	4	435	414
認定こども園（保育）	1	120	123	1	120	126	1	120	146	1	185	235	1	185	227
老人福祉施設	8	382	351	8	382	358	8	382	357	8	382	365	8	412	368
特別養護老人ホーム	4	180	168	4	180	173	4	180	165	4	180	174	4	210	180
養護老人ホーム	1	70	61	1	70	64	1	70	66	1	70	65	1	70	65
ケアハウス	3	132	122	3	132	121	3	132	126	3	132	126	3	132	123
障害者福祉施設	16	513	523	16	513	525	17	533	540	16	527	513	16	533	488
生活介護	3	190	194	3	190	197	3	190	197	3	190	190	3	190	175
就労移行	1	8	7	1	8	5	1	8	1	-	-	-	-	-	-
就労継続A型	1	10	10	1	10	10	1	10	8	1	10	10	1	10	9
就労継続B型	4	72	90	4	72	90	5	92	111	5	94	96	5	100	91
施設入所支援	3	175	169	3	175	170	3	175	171	3	175	166	3	175	160
共同生活援助	4	58	53	4	58	53	4	58	52	4	58	51	4	58	53

資料：子育て福祉課、健康福祉課

## 11-5 認可保育所の概況

入所児童数の年齢区分は入所年齢による。職員数には園長は含まない。

(各年度末現在)

年 度	施設数	定 員	職 員 数			入 所 児 童 数					
			総 数	保育士	その他	総 数	0～1歳	2	3	4	5歳以上
平成 28 年度	4	469	92	68	24	452	115	85	89	83	80
29	4	469	99	75	24	469	120	90	86	89	84
30	4	469	100	75	25	470	106	83	103	88	90
令和 元 年度	4	435	74	54	20	382	86	75	70	81	70
2	4	435	90	64	26	414	97	76	89	69	83

※認可保育所は市外住民の受託を含んだ市内保育施設入所者数を記載のため、下表11-6の入所児童数と一致しない。

資料：子育て福祉課

## 11-6 保育所・認定こども園（保育利用）の状況

入所児童数の年齢区分は入所時年齢による。職員数には園長は含まない。

(令和3年3月末日現在)

施 設 名	定 員	職 員 数			入 所 児 童 数					
		総 数	保育士	その他	総 数	0～1歳	2	3	4	5歳以上
認可保育所総数	435	90	64	26	436	102	82	92	70	90
宮田保育園	150	23	16	7	114	21	24	26	19	24
福丸保育園	120	20	15	5	109	22	18	25	21	23
なないろ保育園	90	26	19	7	117	28	21	24	19	25
なないろ保育園2	75	21	14	7	64	21	13	12	7	11
広域入所※	-	-	-	-	32	10	6	5	4	7
認定こども園総数	185	54	39	15	226	47	36	37	55	51
宮若さくらこども園	185	54	39	15	224	47	34	37	55	51
広域入所※	-	-	-	-	2	-	2	-	-	-
総 数	620	144	103	41	662	149	118	129	125	141

※市内住民保育施設入所者数を記載（市外住民の受託は除く。）

※広域入所：宮若市の住民で他市町村の保育所等へ入所している児童

資料：子育て福祉課

## 11-7 一般共同募金および日赤会費状況

(単位：千円・%)

年 度	目 標 額			募 金 実 績 額																	目標額に対する割合		
				共 同 募 金 (赤い羽根)									共同募金 (歳末たすけあい)				日 赤 会 費						
	総 額	共同募金	日赤	総額	総額	戸別	法人	学校	資材	募金箱	その他	総額	戸別	街頭	その他	総額	会費	法人	寄付金	その他	総額	共同募金	日赤
平成28年度	9,148	6,966	2,182	9,297	6,082	3,240	2,209	48	284	113	188	852	702	90	60	2,363	2,362	-	1	-	101.6	99.5	108.2
29	9,116	6,934	2,182	10,593	5,812	3,105	2,182	64	205	87	169	890	738	100	52	3,891	1,752	-	2,139	-	116.2	96.7	178.3
30	8,709	6,702	2,007	8,785	5,653	2,924	2,065	75	212	154	223	920	731	109	80	2,212	48	-	2,164	-	100.9	98.1	110.2
令和元年度	8,581	6,573	2,008	8,797	5,671	2,877	2,035	82	236	152	289	864	696	116	52	2,262	9	100	2,153	-	102.5	99.4	112.6
2	8,277	6,356	1,921	9,180	5,578	2,884	2,043	91	212	111	237	778	651	77	50	2,824	8	567	2,249	-	110.9	100.0	147.0

※日赤会費については、平成29年度より2千円未満の会費が寄附金と見なされることとなった。

資料：子育て福祉課、社会福祉協議会

## 11-8 身体障がい者数

この表は身体障害者手帳交付台帳の登載数である。

(各年度3月末現在、単位：人)

年 度	総 数			視 覚 障 害			聴覚・平衡機能障害			音声・言語機能障害			肢 体 不 自 由			内 部 障 害		
	総 数	18歳未満	18歳以上	総 数	18歳未満	18歳以上	総 数	18歳未満	18歳以上	総 数	18歳未満	18歳以上	総 数	18歳未満	18歳以上	総 数	18歳未満	18歳以上
平成 28 年度	1,694	16	1,678	92	-	92	199	1	198	25	-	25	912	11	901	466	4	462
29	1,644	18	1,626	95	-	95	183	2	181	27	-	27	868	12	856	471	4	467
30	1,607	15	1,592	91	-	91	185	2	183	26	-	26	834	10	824	471	3	468
令和 元 年度	1,562	15	1,547	89	-	89	176	4	172	27	-	27	803	9	794	467	2	465
2	1,539	16	1,523	91	1	90	177	3	174	26	-	26	783	10	773	462	2	460

資料：子育て福祉課



## 11-9 国民健康保険給付状況

この表は国民健康保険給付状況調書から給付の状況をまとめたものである。国民健康保険加入世帯及び被保険者数は各年度平均数である。受診率とは医療の受診件数を被保険者で除したものである。1人当たり費用額とは、費用額を被保険者数で除したものである。

(単位：千円)

年度	国民健康保険加入		療養の給付							療養費					その他の給付			
			件数	費用額	保険者負担分	被保険者負担分	公費その他の負担分	受診率(%)	1人当たり費用額(円)	件数	総額	保険者負担分	被保険者負担分	公費その他の負担分	出産育児給付		葬祭給付	
	世帯数	被保険者数(老人除く)													件数	金額	件数	金額
平成28年度	4,278	7,011	105,470	2,626,118	1,904,254	630,712	91,152	15.04	374,571	3,879	36,798	26,994	8,360	1,445	25	10,468	42	1,260
29	4,100	6,622	102,313	2,552,747	1,850,007	621,407	81,332	15.45	385,495	3,657	32,620	23,886	7,714	1,020	30	12,568	44	1,320
30	3,989	6,335	103,302	2,583,521	1,881,696	625,788	76,037	16.31	407,817	3,340	29,145	21,392	6,962	791	24	10,064	49	1,470
令和元年度	3,922	6,123	101,934	2,467,788	1,802,837	596,891	68,061	16.65	403,036	3,142	27,316	19,975	6,529	812	21	8,788	37	1,110
2	3,866	5,967	93,604	2,511,238	1,843,885	602,695	64,658	15.69	420,854	2,840	25,414	18,675	6,107	631	18	7,544	37	1,110

資料：市民課

## 11-10 国民健康保険税徴収状況

(単位：千円・%)

年度・税目別	予算額	調定額	収入済額	不納欠損額	還付未済額	翌年度繰越額	収入率
平成28年度	575,894	831,811	572,729	15,782	-	243,300	68.9
29	604,583	808,658	569,948	26,856	157	212,011	70.5
30	559,614	761,118	554,918	10,170	56	196,086	72.9
令和元年度	544,387	728,414	544,826	9,308	38	174,318	74.8
2	544,272	695,485	543,242	8,499	1	143,745	78.1
うち現年課税分	514,946	525,011	500,772	-	1	24,240	95.4
うち滞納繰越分	29,326	170,474	42,470	8,499	-	119,505	24.9

資料：税務収納課

## 11-11 生活保護費

(単位：千円)

年 度	総 額	生 活 保 護 費 等										
		生活扶助	住宅扶助	教育扶助	介護扶助	医療扶助	出産扶助	生業扶助	葬祭扶助	保護施設事務費 及び委託事務費	就労自立 給付金	進学準備 給付金
平成28年度	1,672,647	446,715	147,531	12,631	38,454	1,014,464	-	6,437	2,459	3,705	251	-
29	1,683,905	418,497	144,400	9,549	36,874	1,059,737	415	7,810	3,918	2,182	523	-
30	1,596,688	389,447	139,124	7,768	34,956	1,014,398	430	5,097	2,041	3,288	139	-
令和元年度	1,509,580	364,800	139,921	5,851	33,722	952,837	856	3,137	2,788	5,004	364	300
2	1,471,382	350,002	138,914	6,287	33,957	931,501	830	2,673	2,184	4,380	54	600

資料：保護人權課

## 11-12 生活保護の世帯数および人員数

(単位：世帯・人)

年 度	実世帯数	実人員	実人員 保護率 (%)	扶 助 種 類 別 世 帯 数 及 び 人 員															
				生活扶助		住宅扶助		教育扶助		介護扶助		医療扶助		出産扶助		生業扶助		葬祭扶助	
				世帯	人員	世帯	人員	世帯	人員	世帯	人員	世帯	人員	世帯	人員	世帯	人員	世帯	人員
平成 28 年度	787	1,074	3.82	8,258	11,349	7,370	9,916	604	1,057	2,700	2,772	8,904	11,165	-	-	271	299	13	13
29	757	1,013	3.65	7,911	10,646	7,118	9,331	476	794	2,708	2,761	8,591	10,615	1	1	329	377	17	17
30	735	979	3.56	7,569	10,225	6,816	8,963	388	757	2,687	2,745	8,219	10,209	2	2	223	281	12	12
令和 元 年度	725	942	3.44	7,258	9,605	6,616	8,557	336	633	2,635	2,681	8,082	9,851	2	2	175	264	11	11
2	736	962	3.54	7,118	9,425	6,536	8,487	369	666	2,686	2,726	7,993	9,634	2	2	150	189	9	9

※実世帯数・実人員・保護率は、各年度末3月31日現在のものである。

※各年度の扶助種類別世帯数及び人員数は、年間延べ数である。

資料：保護人權課

## 12. 保健・衛生

### 12-1 医療施設数

(各年度末)

年次	総数		病院		診療所		歯科・診療所
	施設数	病床数	施設数	病床数	施設数	病床数	
平成28年度	42	766	4	720	22	46	16
29	42	747	4	720	22	27	16
30	42	747	4	720	21	27	16
令和元年度	40	645	4	618	20	27	16
2	40	645	4	618	20	27	16

※病院とは、医師または歯科医師が、公衆または特定多数の人のために、医業をなす場所で、患者20人以上の収容施設を有するものをいう。診療所とは、医師または歯科医師が、公衆または特定多数の人の治癒医業をなす場所で、患者の収容施設を有しないもの、または患者19人以下の収容施設を有するものをいう。

資料：嘉穂・鞍手保健福祉環境事務所

### 12-2 急患センター診療状況

(単位：日・人)

年度	診療日数	受診患者数	内科	小児科	1日平均数
平成28年度	147	1,908	410	1,498	13.0
29	146	1,980	506	1,474	13.6
30	148	1,907	538	1,369	12.9
令和元年度	153	1,644	437	1,207	10.8
2	144	500	116	384	3.5

※直轄2市2町の合計

資料：直方鞍手地区急患センター

### 12-3 死因別死亡数

(単位：人)

年次	総数			脳血管疾患		悪性新生物(がん)		心疾患		不慮の事故		肺炎		結核		その他	
	総数	男	女	男	女	男	女	男	女	男	女	男	女	男	女	男	女
平成26年	447	210	237	19	23	66	49	18	39	7	5	27	29	1	1	72	91
27	471	211	260	16	25	63	59	25	37	7	12	31	26	1	—	68	101
28	465	205	260	11	20	63	64	17	37	10	2	29	22	—	—	75	115
29	427	219	208	21	13	74	49	23	29	10	7	20	22	—	2	71	86
30	415	198	217	11	20	63	46	18	26	3	6	19	19	—	1	84	99

資料：福岡県(保健統計年報)

### 12-4 献血の状況

年度	総数		地域		職域	
	受付数	採血数	受付数	採血数	受付数	採血数
平成28年度	894	821	427	383	467	438
29	1,185	1,059	538	483	647	576
30	1,163	1,060	500	441	663	619
令和元年度	1,082	986	552	501	530	485
2	508	448	335	293	173	155

資料：健康福祉課

## 12-5 予防接種の状況

(単位：人)

種 別	平成28年度	平成29年度	平成30年度	令和元年度	令和2年度
総 数	11,122	11,495	11,703	10,519	12,505
B C G	213	216	209	187	187
ポリオ（急性灰白髄炎）	22	18	6	-	-
三種混合（百日ぜき、ジフテリア、破傷風）	-	-	-	-	-
四種混合（百日ぜき、ジフテリア、破傷風、ポリオ）	881	874	884	747	762
二種混合（ジフテリア、破傷風）	144	166	186	156	179
麻しん	-	-	-	-	-
風しん	-	-	-	-	-
麻しん風しん混合	437	411	441	380	400
ヒブ（H i b）	838	871	862	701	777
小児用肺炎球菌（7価）	838	869	864	728	754
日本脳炎	877	917	984	970	931
子宮頸がん予防（HPV）	-	-	-	-	3
水痘	433	372	443	354	344
B型肝炎	325	639	627	543	553
インフルエンザ	5,314	5,273	5,444	5,291	7,093
高齢者肺炎球菌（23価）	800	869	753	462	372
新型コロナウイルス感染症	-	-	-	-	150
（内1回目）	-	-	-	-	146
（内2回目）	-	-	-	-	4

※平成24年9月から不活化ポリオワクチン、11月から四種混合ワクチンが定期予防接種（A類疾病）に追加。

※平成25年4月からヒブワクチン、小児肺炎球菌ワクチン、ヒトパピローマウイルス（子宮頸がん）予防ワクチンが定期予防接種（A類疾病）に追加。6月からヒトパピローマウイルス（子宮頸がん）予防ワクチン予防接種が積極的勧奨差し控えとなった。

※平成26年10月1日から水痘ワクチンが定期予防接種（A類疾病）、高齢者肺炎球菌ワクチンが定期予防接種（B類疾病）に追加。

※平成28年10月からB型肝炎ワクチンが定期予防接種（A類疾病）に追加。

資料：健康福祉課

## 12-6 保健センターパレット利用状況

(利用率=利用日数÷利用可能日数)

区分	利用件数等			
	開館日数	利用日数	利用率(%)	件数
平成28年度	271	244	90.0	422
29	252	228	90.5	422
30	256	225	87.9	407
令和元年度	248	197	79.4	333
2	236	162	68.6	233
貸館利用				
平成28年度	271	98	36.2	140
29	252	77	30.6	120
30	256	77	30.1	119
令和元年度	248	72	29.0	97
2	236	29	12.3	37

資料：健康福祉課

## 12-7 ごみ処理状況

世帯数は年度末現在である。

(単位：世帯、t)

年 度	世帯数	総排出量	可燃ごみ	分別収集	粗大ごみ	直接搬入 ごみ	集団回収 資源物
平成 28 年度	13,062	8,538	6,755	322	742	4	714
29	13,154	8,532	6,782	319	770	5	656
30	13,224	8,603	6,878	324	797	14	590
令和 元 年度	13,330	8,694	7,033	311	828	17	505
2	13,309	8,558	6,784	334	1,005	19	416

資料：環境保全課

## 12-8 拠点回収/リサイクルごみ量

(単位：t)

年 度	平成28年度	平成29年度	平成30年度	令和元年度	令和2年度
合 計	714	656	590	505	416
缶	6	6	6	6	5
ビン	22	21	20	17	16
紙パック	1	1	1	1	1
白色トレイ	2	3	2	-	-
発泡スチロール	2	1	1	-	-
ペットボトル	7	8	9	9	10
その他プラスチック製容器包装	1	2	4	10	10
シュレッダー紙	5	1	-	-	-
新聞紙	256	221	184	146	96
雑誌類	165	157	144	137	119
ダンボール	202	195	180	149	148
古布	45	40	39	30	11

※リサイクル活動団体回収分、市役所実施分、くらしクリーンセンター実施分の合計。

※令和元年度から白色トレイ、発泡スチロールを「その他プラスチック製容器包装」に合算。

資料：環境保全課

## 12-9 し尿処理状況

(単位：人・kl)

年 度	人口	く み 取 り			浄化槽	し 尿 処 理 量			1日当たり処理量
		総 数	普通便槽	簡易水洗		総 数	くみ取り	浄化槽	
平成 28 年度	28,379	16,039	4,709	11,330	10,248	32,985	20,800	12,185	90.37
29	28,244	15,326	4,592	10,734	10,478	31,988	20,241	11,747	87.64
30	28,091	14,663	4,356	10,277	10,700	32,547	20,096	12,451	89.17
令和 元 年度	27,757	14,069	4,160	9,909	10,762	32,441	20,036	12,405	88.88
2	27,336	13,394	3,983	9,411	10,903	32,779	19,973	12,806	89.81

資料：環境保全課、下水道課

## 12-10 下水道普及状況

(単位：ha・戸・人・%)

年 度	面 積			世 帯			人 口					
	行政区域 面 積	事業計画 区域面積	処理区域 面 積	処理区域内 戸数 (A)	水洗化戸数 (B)	普及率	行政区域 内人口 (D)	処理区域 内人口 (E)	処理人口 (F)	普 及 率		
						B/A				F/D	F/E	E/D
平成 28 年度	13,999	274	130	1,159	474	40.9	28,379	2,986	1,445	5.1	48.4	10.5
29	13,999	323	146	1,423	593	41.7	28,244	3,423	1,829	6.5	53.4	12.1
30	13,999	323	151	1,484	692	46.6	28,091	3,792	2,149	7.7	56.7	13.5
令和 元 年度	13,999	323	161	1,621	735	45.3	27,757	4,109	2,354	8.5	57.3	14.8
2	13,999	340	166	1,672	766	45.8	27,336	4,253	2,467	9.0	58.0	15.6

資料：下水道課

## 13. 教育・文化

### 13-1 市内の学校等の状況

(令和3年5月1日現在)

区 分	学 校 数	教 員 数	在 学 者 数			1校平均 在学者数	1教員当たり 在学者数
			総 数	男	女		
高 等 学 校 (県立)	1	40	359	260	99	359.0	9.0
中 学 校 (市立)	2	53	692	348	344	346.0	13.1
小 学 校 (市立)	5	112	1,351	692	659	270.2	12.1
幼 稚 園 (市立)	2	15	122	52	70	61.0	8.1

資料：学校基本調査（学校教育課）、福岡県教育便覧

### 13-2 市立小中学校児童生徒数の推移

(各年5月1日現在、指数：平成29年=100)

年次	小 学 校				中 学 校			
	学校数	本務教員数	児童数	児童数指数	学校数	本務教員数	生徒数	生徒数指数
平成 29 年	5	114	1,422	100	2	55	694	100
30	5	114	1,404	99	2	54	695	100
31	5	115	1,374	97	2	54	705	102
令和 2 年	5	110	1,348	95	2	54	704	101
3	5	112	1,351	95	2	53	692	100

資料：学校基本調査（学校教育課）

### 13-3 幼稚園・認定こども園（教育利用）の状況

(令和3年5月1日現在)

園 名	園 児 数						本 務 教員数	職 員 数
	総 数	男	女	3 歳	4 歳	5 歳		
幼稚園総数	122	52	70	40	40	42	15	-
宮田南	28	11	17	10	7	11	5	-
若宮	94	41	53	30	33	31	10	-
認定こども園総数	170	89	81	52	52	66	41	1
宮若さくらこども園	170	89	81	52	52	66	41	1
総 数	292	141	151	92	92	108	56	1

資料：学校基本調査（学校教育課）

### 13-4 市立小学校の状況

(令和3年5月1日現在)

学校名	学級数	1学級当たり人員	児童数			本務教員数	事務職員数
			総数	男	女		
総数	63	21.4	1,351	692	659	112	5
宮田南	14	20.4	285	140	145	22	1
宮田北	11	20.1	221	113	108	22	1
宮田東	8	19.9	159	83	76	19	1
宮田	9	18.3	165	91	74	17	1
宮若西	21	24.8	521	265	256	32	1

資料：学校基本調査（学校教育課）

### 13-5 市立中学校の状況

(令和3年5月1日現在)

学校名	学級数	1学級当たり人員	生徒数			本務教員数	事務職員数
			総数	男	女		
総数	26	26.6	692	348	344	53	2
宮若東	15	29.7	445	215	230	31	1
宮若西	11	22.5	247	133	114	22	1

資料：学校基本調査（学校教育課）

### 13-6 高等学校の状況

(令和3年5月1日現在)

学校名	学科	生徒数						教員数	事務職員
		総数	男	女	1年	2年	3年		
総数		359	260	99	122	142	95	40	8
(県立) 鞍手竜徳高校	総合学科	359	260	99	122	142	95	40	8

資料：福岡県教育便覧

### 13-7 中学校卒業後の進学および就職動向

就職進学者は就職者に含む。

(単位：人・%)

年次	卒業生数	進学者		就職者		うち県外就職		その他	
		実数	進学率	実数	就職率	実数	就職率	実数	率
平成28年度	282	281	99.6	1	0.4	-	-	-	-
29	238	233	97.9	1	0.4	-	-	4	1.7
30	236	231	97.9	3	1.3	-	-	2	0.8
令和元年度	227	222	97.8	-	-	-	-	5	2.2
2	234	221	94.4	3	1.3	1	0.4	7	3.0

資料：学校基本調査（学校教育課）



### 13-8 図書館の利用状況

① 宮若市立図書館 宮若リコリス

(単位：人・冊)

年 度	蔵 書 冊 数			貸 出 冊 数			貸 出 者
	総 数	児 童	その他	総 数	児 童	その他	
平成28年度	96,019	26,072	69,947	142,015	45,151	96,864	37,202
29	105,046	28,875	76,171	137,177	43,073	94,104	36,559
30	114,194	31,896	82,298	135,409	42,339	93,070	35,596
令和元年度	123,631	35,337	88,294	135,739	40,275	95,464	36,015
2	133,975	38,534	95,441	110,189	32,238	77,951	27,903

② 若宮コミュニティセンター ハートフル図書室

年 度	蔵 書 冊 数			貸 出 冊 数			貸 出 者
	総 数	児 童	その他	総 数	児 童	その他	
平成28年度	29,256	9,808	19,448	29,370	9,957	19,413	8,598
29	30,713	10,408	20,305	28,769	9,752	19,017	8,729
30	31,432	10,809	20,623	29,850	10,496	19,354	8,805
令和元年度	32,241	11,069	21,172	30,152	9,783	20,369	8,695
2	31,048	10,577	20,471	24,105	6,990	17,115	6,350

※蔵書冊数は一般書、児童書、視聴覚資料及び雑誌の図書館内すべての資料点数です。

資料：社会教育課「図書館要覧」

### 13-9 西鞍の丘総合運動公園利用状況

(単位：人)

年 度	総 数	芝生フィールド	多目的広場	クラブハウス
平成 28 年度	60,695	25,479	28,283	6,933
29	47,943	18,514	25,221	4,208
30	36,623	12,151	20,869	3,603
令和 元 年度	43,930	17,695	19,617	6,618
2	11,322	6,177	4,741	404

※有料施設のみ

資料：社会教育課

### 13-10 光陵グリーンパーク利用状況

(単位：人)

年 度	総 数	野球場	多目的グラウンド	アリーナ	トレーニング室
平成 28 年度	25,036	23,353	1,683	-	-
29	25,489	23,976	1,513	-	-
30	49,835	27,222	2,481	16,324	3,808
令和 元 年度	67,584	20,181	3,057	14,618	4,492
2	25,236	9,863	1,840	11,070	2,463

資料：社会教育課

### 13-11 宮田B&G海洋センター利用状況

(単位：人)

年 度	総数	体育館	プール	テニスコート
平成 28 年度	25,617	19,391	1,772	4,454
29	24,035	17,533	2,116	4,386
30	22,555	16,632	2,282	3,641
令和 元 年度	22,848	17,979	2,306	2,563
2	18,306	15,417	—	2,889

資料：社会教育課

### 13-12 その他体育施設利用状況

(単位：人)

年 度	市民グラウンド(高野)	テニスコート(高野)	市民体育館(高野)	市民球技場(本城)
平成 28 年度	3,526	6,296	9,852	2,505
29	3,550	1,923	10,245	1,710
30	3,129	430	9,126	1,867
令和 元 年度	2,648	263	7,787	2,137
2	3,730	19	5,977	1,648

年 度	柔剣道場
平成 28 年度	13,648
29	10,108
30	8,707
令和 元 年度	6,870
2	6,791

資料：社会教育課

13-13 市内の指定文化財

(令和2年1月1日現在)

指定別	総数	有形						無形	民俗		天然記念物	史跡
		建造物	彫刻	絵画工芸	古文書	考古資料	歴史資料		無形	有形		
総数	24	-	4	4	1	3	2	-	2	3	1	4
国指定	1	-	-	-	-	-	-	-	-	-	-	1
県指定	8	-	2	1	-	2	-	-	1	1	-	1
市指定	15	-	2	3	1	1	2	-	1	2	1	2

指定対象物	所在地
《 国指定文化財 》	
史跡	竹原古墳 竹原731番地2
《 県指定文化財 》	
有形文化財	
(建造物)	-
(彫刻)	木造如来形坐像 木造十一面観音菩薩坐像 上有木1633番地1 黒丸1558番地1 清水寺
(工芸)	梵鐘 湯原62番地 東禅寺
(考古資料)	銅製経筒 銅製経筒 沼口1093番地 沼口1093番地 法蓮寺 法蓮寺
有形民俗文化財	若宮の舞台(乙野舞台・宮永舞台) 乙野261番地 宮永628番地 乙野天満宮 宮永天満神社
無形民俗文化財	平八月祭り 平岡見神社外 平八月祭り保存会
史跡	損ヶ熊古墳 原田700番地2
《 市指定文化財 》	
有形文化財	
(建造物)	-
(彫刻)	山崎の阿弥陀如来像 宮永八幡神社神像 倉久3239番地 宮永244番地 (九州歴史資料館へ寄託)
(古文書)	福岡藩犬鳴別館絵図 宮田29番地1 (九州歴史資料館へ寄託)
(絵画)	若宮八幡宮三十六歌仙絵 山口八幡宮福岡藩黒田家上屋敷泥絵馬 華厳釈迦図 水原396番地1 山口1580番地 宮田5629番地 (福岡市美術館へ寄託) 山口八幡宮 瑞石寺
(考古資料)	平山出土経筒 上大隈573番地 宮若市石炭記念館
(歴史資料)	アルコ22号機関車 平山寺宝篋印塔 上大隈573番地 黒丸1363番地 宮若市石炭記念館 平山寺
有形民俗文化財	宮永神楽面 日吉神社神戸港絵馬 宮永(宮若市中央公民館若宮分館にて保管) 下1150番地 日吉神社
無形民俗文化財	若宮八幡宮神幸祭 水原396番地1
天然記念物	清水寺ビャクシン 黒丸1558番地1 清水寺
史跡	黒田藩犬鳴別館 高野剣塚古墳 犬鳴311番地 高野234番地、235番地

資料：社会教育課

## 14. 警察・消防・安全

### 14-1 交通事故発生状況

各年の人口は9月30日現在の人口である。年次の指数については、平成28年を100とした。

(単位：人・%)

年 月	事 故 件 数		死 傷 者 数			人 口 (C)	交 通 事 故 率	
	実数(A)	指 数	総数(B)	死 者	傷 者		A/C	B/C
平成 28 年	171	100	226	2	224	28,617	0.60	0.79
29	187	109	252	4	248	28,303	0.66	0.89
30	153	89	216	-	216	28,199	0.54	0.77
令和 元 年	168	98	231	-	231	28,017	0.60	0.82
2	116	68	164	-	164	27,533	0.42	0.60

資料：福岡県警察本部

### 14-2 交番別交通事故状況

年度	総 数			宮若警部交番			下有木駐在所			山口駐在所			若宮駐在所			吉川駐在所		
	発生 件数	死者	傷者	発生 件数	死者	傷者	発生 件数	死者	傷者	発生 件数	死者	傷者	発生 件数	死者	傷者	発生 件数	死者	傷者
平成28年	171	2	224	87	1	124	22	-	25	14	-	16	35	-	45	13	1	14
29	187	4	248	99	2	138	25	1	29	18	-	23	27	-	33	18	1	25
30	153	-	216	70	-	100	24	-	33	15	-	21	29	-	43	15	-	19
令和元年	168	-	231	77	-	107	19	-	23	29	-	43	21	-	27	22	-	31
2	116	-	164	66	-	92	11	-	16	13	-	16	13	-	19	13	-	21

(注) 交番別については、発生件数、傷者数で若干の誤差が生じる。

資料：福岡県警察本部

### 14-3 年齢別交通事故発生状況 (直方警察署管内)

この表は、直方警察署管内で発生した1当年齢別交通事故発生状況を表したものである。

年 次	総 数	14歳以下	15歳～64歳	65歳以上	うち70歳以上		不 明
平成28年	679 (5)	1 (-)	521 (3)	144 (2)	81 (-)	13 (-)	
29	798 (7)	0 (-)	603 (5)	182 (2)	101 (-)	13 (-)	
30	664 (3)	0 (-)	501 (1)	157 (2)	104 (-)	6 (-)	
令和元年	613 (-)	0 (-)	446 (-)	159 (-)	105 (-)	8 (-)	
2	478 (3)	0 (-)	358 (1)	114 (2)	77 (2)	6 (-)	

※( )内は死者数

資料：福岡県警察本部

### 14-4 少年非行

この表は、宮若市における少年犯罪の検挙人数を表したものであり、発生地主義による。

(単位：人)

年 次	総 数	凶 悪 犯	粗 暴 犯	知 能 犯	窃 盗 犯	その他の刑法犯
平成 28 年	13	-	6	-	5	2
29	9	-	5	-	3	1
30	11	-	8	-	2	1
令和 元 年	3	-	2	-	1	-
2	4	-	1	-	3	-

資料：福岡県警察本部

## 14-5 刑法犯罪発生件数

この表は、宮若市内における刑法犯罪発生状況を罪種別に表わしたものであり、発生地主義による。

年次	総数	凶悪犯					粗暴犯						窃盗	知能犯						風俗犯			業務上過失	その他の刑法犯	
		総数	殺人	強盗	放火	強姦	総数	恐喝	傷害	暴行	脅迫	凶器準備集合		総数	詐欺	横領	偽造	汚職	背任(その他)	総数	わいせつ	その他			
平成 28 年	200	-	-	-	-	-	15	-	7	6	2	-	149	5	5	-	-	-	-	-	1	1	-	-	30
29	237	1	1	-	-	-	13	-	4	9	-	-	200	4	4	-	-	-	-	2	2	-	-	17	
30	201	-	-	-	-	-	17	-	13	3	1	-	145	7	6	1	-	-	-	3	3	-	-	29	
令和 元年	192	1	-	-	1	-	17	2	4	9	2	-	144	2	2	-	-	-	-	1	1	-	-	27	
2	133	-	-	-	-	-	21	-	9	9	3	-	85	4	4	-	-	-	-	2	2	-	-	21	

資料：福岡県警察本部

## 14-6 特別法令違反検挙件数・人数

この表は、直方警察署管内における特別法令違反検挙件数・人員数を特別法令違反別に表わしたものであり、発生地主義による。

年次	総数		公職選挙法		廃棄物処理法		軽犯罪法		売春防止法		風俗営業適正化法		鉄砲刀剣所持取締法		毒物劇物取締法		大麻取締法		迷惑防止条例		児童ポルノ禁止法		児童福祉法		青少年保護条例		覚せい剤取締法		入管法		その他の法令	
	件数	人数	件数	人数	件数	人数	件数	人数	件数	人数	件数	人数	件数	人数	件数	人数	件数	人数	件数	人数	件数	人数	件数	人数	件数	人数	件数	人数	件数	人数	件数	人数
平成 28 年	57	50	-	-	2	2	8	11	-	-	-	-	3	2	1	1	1	1	8	7	2	2	-	-	2	2	18	10	2	2	10	10
29	48	41	-	-	2	4	5	4	-	-	2	1	5	5	-	-	1	-	6	5	1	1	1	1	1	1	16	11	-	-	8	8
30	85	71	-	-	2	2	11	13	-	-	-	-	15	13	1	1	3	4	7	6	3	2	-	-	5	3	19	16	12	7	7	4
令和 元年	114	92	-	-	-	-	27	25	13	5	2	1	-	-	1	1	4	2	6	6	24	22	7	6	15	9	3	3	1	1	11	11
2	99	79	1	1	-	-	21	23	-	1	-	-	19	17	6	3	1	1	13	4	2	2	1	1	2	1	16	12	-	-	17	13

資料：福岡県警察本部

## 14-7 火災状況

焼損棟数は、全焼、半焼、部分焼（ぼや含む）の合計値である。

年次	火災件数					焼損棟数	罹災死傷者				延焼損面積		損害見積額（千円）				
	総数	建物	山林・原野	車両	その他		世帯数	人員数	死者	傷者	建物（㎡）	山林・原野（a）	総額	建物	山林・原野	車両	その他
平成 28 年	12	5	—	3	4	7	3	10	—	1	829	—	2,968	2,338	—	365	265
29	15	5	—	6	4	5	10	26	1	8	5,994	—	451,460	447,609	—	1,869	1,982
30	10	5	—	3	2	6	2	3	—	1	110	—	4,744	2,651	—	390	1,703
令和 元年	12	8	1	2	1	8	5	9	1	—	915	26	14,220	10,837	—	3,214	169
2	7	6	—	—	1	6	5	7	—	2	526	—	11,518	11,398	—	120	—

資料：直方鞍手広域消防本部

## 14-8 出火原因別火災件数

年次	総数	たばこ	たき火	火遊び	こんろ	放火	風呂かまど	ストーブ	放火の疑い	マッチ・ライター	煙突煙道	電燈電話等の配線	その他	不明調査中	火入れ	焼却炉	電気装置	内燃機関	ローソク
平成 28 年	12	—	—	—	1	2	—	—	1	—	—	—	6	2	—	—	—	—	—
29	15	—	—	—	1	2	—	1	—	—	—	—	6	3	1	—	—	1	—
30	10	—	—	1	1	—	—	—	—	1	—	—	5	—	1	—	—	1	—
令和 元年	12	—	—	—	—	—	—	—	2	—	—	2	6	1	1	—	—	—	—
2	7	—	—	—	—	1	—	—	—	—	—	—	4	—	—	—	1	—	1

資料：直方鞍手広域消防本部

### 14-9 消防職員および消防施設数

年 度	消 防 本 部												消防団		水利施設数		
	消防職員数	消 防 車 数 (台)											団員数	ポンプ車	総数	消火栓	貯水槽
		総 数	ポンプ車	スノーケル車	梯子車	化学車	タンク車	指令車	工作車	救急車	可搬積載車	その他					
平成 28 年度	88	21	-	-	1	1	4	1	1	5	-	8	379	11	627	416	211
29	87	21	-	-	1	1	4	1	1	5	-	8	373	11	630	417	213
30	86	21	-	-	1	1	4	1	1	5	-	8	365	11	646	437	209
令和 元 年度	85	22	-	-	1	1	4	1	1	5	-	9	371	10	632	418	214
2	87	23	-	-	1	1	4	1	1	5	-	10	371	9	626	416	210

資料：直方鞍手広域消防本部

### 14-10 救急事故出動件数

年 次	総 数	交通事故	急 病	一般負傷	自損行為	労働災害	加 害	運動競技	火 災	自然災害	水 難	その他
平成 28 年	1,535	107	963	212	17	17	9	4	15	-	2	189
29	1,567	118	987	228	14	14	2	5	17	-	-	182
30	1,556	91	985	210	18	18	1	11	12	-	-	210
令和 元 年	1,515	107	968	234	9	15	4	10	13	-	-	155
2	1,367	76	824	215	10	17	3	6	21	-	2	193

資料：直方鞍手広域消防本部

### 14-11 救急事故搬送人員数

年 次	総 数	交通事故	急 病	一般負傷	自損行為	労働災害	加 害	運動競技	火 災	自然災害	水 難	その他
平成 28 年	1,427	104	902	201	4	17	8	4	1	-	2	184
29	1,487	125	936	214	7	13	2	5	6	-	-	179
30	1,452	88	920	200	10	18	1	10	1	-	-	204
令和 元 年	1,412	106	904	219	7	16	2	8	-	-	-	150
2	1,269	62	797	194	4	20	2	8	1	-	1	180

資料：直方鞍手広域消防本部

15. 行財政

15-1 市職員数

(令和3年4月1日現在)

	総数	一般行政職				税務職				看護・保健職	福祉職		企業職員			技能労務職	教育公務員			
		課長級	課長補佐級	係長級	係員	課長級	課長補佐級	係長級	係員	係員	係長級	係員	課長級	係長級	係員	係員	課長級	課長補佐級	係長級	係員
総数	248	23	15	39	112	1	1	2	11	8	2	8	1	2	3	7	1	1	2	9
市長部局（合計）	184	18	10	33	90	1	1	2	11	7	2	8	-	-	-	1	-	-	-	-
総務課（課付含む）	21	2	1	3	13	-	-	-	-	2	-	-	-	-	-	-	-	-	-	-
管財課	6	1	1	1	3	-	-	-	-	-	-	-	-	-	-	-	-	-	-	-
市民課	9	1	1	1	6	-	-	-	-	-	-	-	-	-	-	-	-	-	-	-
税務収納課	15	-	-	-	-	1	1	2	11	-	-	-	-	-	-	-	-	-	-	-
市民窓口課	5	1	-	1	3	-	-	-	-	-	-	-	-	-	-	-	-	-	-	-
秘書政策課	8	1	-	2	5	-	-	-	-	-	-	-	-	-	-	-	-	-	-	-
財政課	6	1	1	1	3	-	-	-	-	-	-	-	-	-	-	-	-	-	-	-
まちづくり推進課	7	1	2	2	2	-	-	-	-	-	-	-	-	-	-	-	-	-	-	-
子育て福祉課	16	1	-	5	8	-	-	-	-	-	-	1	-	-	-	1	-	-	-	-
健康福祉課	13	1	1	2	4	-	-	-	-	5	-	-	-	-	-	-	-	-	-	-
保護人権課	15	1	-	2	3	-	-	-	-	-	2	7	-	-	-	-	-	-	-	-
環境保全課	6	1	-	2	3	-	-	-	-	-	-	-	-	-	-	-	-	-	-	-
産業観光課	6	1	-	2	3	-	-	-	-	-	-	-	-	-	-	-	-	-	-	-
農政課	7	1	-	2	4	-	-	-	-	-	-	-	-	-	-	-	-	-	-	-
土地対策課	9	1	1	2	5	-	-	-	-	-	-	-	-	-	-	-	-	-	-	-
建築都市課	10	1	-	2	7	-	-	-	-	-	-	-	-	-	-	-	-	-	-	-
土木建設課	16	1	1	2	12	-	-	-	-	-	-	-	-	-	-	-	-	-	-	-
下水道課	9	1	1	1	6	-	-	-	-	-	-	-	-	-	-	-	-	-	-	-
会計課	2	1	-	1	-	-	-	-	-	-	-	-	-	-	-	-	-	-	-	-
水道課	8	-	1	-	1	-	-	-	-	-	-	-	1	2	3	-	-	-	-	-
教育委員会（合計）	39	2	2	4	12	-	-	-	-	-	-	-	-	-	-	6	1	1	2	9
教育総務課	16	1	1	1	3	-	-	-	-	-	-	-	-	-	-	-	-	-	2	8
学校教育課	13	-	-	2	2	-	-	-	-	-	-	-	-	-	-	6	1	1	-	1
社会教育課	10	1	1	1	7	-	-	-	-	-	-	-	-	-	-	-	-	-	-	-
議会事務局	4	1	1	-	2	-	-	-	-	-	-	-	-	-	-	-	-	-	-	-
農業委員会事務局	2	-	-	1	1	-	-	-	-	-	-	-	-	-	-	-	-	-	-	-
監査委員事務局	2	1	-	-	1	-	-	-	-	-	-	-	-	-	-	-	-	-	-	-
派遣職員数	7	-	1	-	5	-	-	-	-	1	-	-	-	-	-	-	-	-	-	-



## 15-2 公職選挙の投票状況

(比) は比例代表区、(選) は選挙区、(小) は小選挙区のことである。

(単位：人・%)

選挙名	選挙執行 年月日	当日有権者数			投票者数			投票率
		総数	男	女	総数	男	女	
衆議院議員選挙 (小)	H29. 10. 22	23,844	11,161	12,683	13,301	6,274	7,027	55.78%
衆議院議員選挙 (比)	H29. 10. 22	23,844	11,161	12,683	13,301	6,274	7,027	55.78%
宮若市長選挙					無投票			
宮若市議会議員選挙	H30. 3. 11	23,555	11,011	12,544	14,531	6,604	7,927	61.69%
福岡県知事選挙	H31. 4. 7	23,435	10,947	12,488	10,659	5,011	5,648	45.48%
福岡県議会議員選挙	H31. 4. 7	23,435	10,947	12,488	10,623	4,986	5,637	45.33%
参議院議員選挙 (選)	R1. 7. 21	23,455	10,974	12,481	11,216	5,347	5,869	47.82%
参議院議員選挙 (比)	R1. 7. 21	23,455	10,974	12,481	11,216	5,347	5,869	47.82%
福岡県知事選挙	R3. 4. 11	22,776	10,688	12,088	7,204	3,322	3,882	31.63%
福岡県議会議員補欠選挙	R3. 6. 27	22,765	10,700	12,065	8,500	3,979	4,521	37.34%

資料：選挙管理委員会

15-3 投票区別投票者数

(単位：人)

区 分		総 数	投 票 区														
			第1	第2	第3	第4	第5	第6	第7	第8	第9	第11	第11	第12	第13	第14	
衆議院議員 選挙 (小選挙区) H29年10月22 日	有権者	総数	23,844	3,188	1,505	1,496	1,352	1,925	3,440	1,241	287	1,598	3,993	1,877	1,133	636	173
		男	11,161	1,477	714	691	577	864	1,625	627	146	731	1,870	907	545	309	78
		女	12,683	1,711	791	805	775	1,061	1,815	614	141	867	2,123	970	588	327	95
	投票者	総数	13,301	1,771	792	805	706	973	1,948	663	164	942	2,300	1,098	647	365	127
		男	6,274	803	371	382	296	458	923	334	82	438	1,077	554	311	184	61
	女	7,027	968	421	423	410	515	1,025	329	82	504	1,223	544	336	181	66	
	投票率	55.78%	55.55%	52.62%	53.81%	52.22%	50.55%	56.63%	53.42%	57.14%	58.95%	57.60%	58.50%	57.11%	57.39%	73.41%	
衆議院議員 選挙 (比例代表) H29年10月22 日	有権者	総数	23,844	3,188	1,505	1,496	1,352	1,925	3,440	1,241	287	1,598	3,993	1,877	1,133	636	173
		男	11,161	1,477	714	691	577	864	1,625	627	146	731	1,870	907	545	309	78
		女	12,683	1,711	791	805	775	1,061	1,815	614	141	867	2,123	970	588	327	95
	投票者	総数	13,301	1,771	792	805	706	973	1,948	663	164	942	2,300	1,098	647	365	127
		男	6,274	803	371	382	296	458	923	334	82	438	1,077	554	311	184	61
	女	7,027	968	421	423	410	515	1,025	329	82	504	1,223	544	336	181	66	
	投票率	55.78%	55.55%	52.62%	53.81%	52.22%	50.55%	56.63%	53.42%	57.14%	58.95%	57.60%	58.50%	57.11%	57.39%	73.41%	
宮若市議会 議員選挙 H30年3月11日	有権者	総数	23,555	3,104	1,481	1,488	1,399	1,923	3,398	1,196	280	1,581	3,953	1,839	1,115	626	172
		男	11,011	1,440	702	688	603	861	1,599	596	144	724	1,845	887	539	305	78
		女	12,544	1,664	779	800	796	1,062	1,799	600	136	857	2,108	952	576	321	94
	投票者	総数	9,024	1,315	566	592	638	807	1,419	469	118	571	1,317	513	446	210	43
		男	4,407	659	287	289	280	368	708	268	67	264	655	237	214	93	18
	女	4,617	656	279	303	358	439	711	201	51	307	662	276	232	117	25	
	投票率	38.31%	42.36%	38.22%	39.78%	45.60%	41.97%	41.76%	39.21%	42.14%	36.12%	33.32%	27.90%	40.00%	33.55%	25.00%	
福岡県知事 選挙 H31年4月7日	有権者	総数	23,435	3,820	2,168	1,509	1,909	3,409	1,182	1,837	3,956	1,784	1,072	619	170		
		男	10,947	1,764	1,022	658	858	1,592	581	864	1,849	863	513	306	77		
		女	12,488	2,056	1,146	851	1,051	1,817	601	973	2,107	921	559	313	93		
	投票者	総数	10,659	1,774	833	530	744	1,587	547	825	1,880	954	533	330	122		
		男	5,011	806	400	236	341	736	274	379	865	483	259	172	60		
	女	5,648	968	433	294	403	851	273	446	1,015	471	274	158	62			
	投票率	45.48%	46.44%	38.42%	35.12%	38.97%	46.55%	46.28%	44.91%	47.52%	53.48%	49.72%	53.31%	71.76%			
福岡県議会 議員選挙 H31年4月7日	有権者	総数	23,435	3,820	2,168	1,509	1,909	3,409	1,182	1,837	3,956	1,784	1,072	619	170		
		男	10,947	1,764	1,022	658	858	1,592	581	864	1,849	863	513	306	77		
		女	12,488	2,056	1,146	851	1,051	1,817	601	973	2,107	921	559	313	93		
	投票者	総数	10,623	1,761	832	527	743	1,580	541	824	1,879	953	531	330	122		
		男	4,986	797	399	233	340	730	272	379	864	482	258	172	60		
	女	5,637	964	433	294	403	850	269	445	1,015	471	273	158	62			
	投票率	45.33%	46.10%	38.38%	34.92%	38.92%	46.35%	45.77%	44.86%	47.50%	53.42%	49.53%	53.31%	71.76%			
参議院議員 選挙 (選挙区) R元年7月21日	有権者	総数	23,439	3,841	2,154	1,538	1,899	3,421	1,191	1,829	3,924	1,784	1,076	610	172		
		男	10,972	1,772	1,019	670	856	1,608	598	860	1,834	856	517	304	78		
		女	12,467	2,069	1,135	868	1,043	1,813	593	969	2,090	928	559	306	94		
	投票者	総数	10,623	1,761	832	527	743	1,580	541	824	1,879	953	531	330	122		
		男	5,347	872	461	295	394	733	309	410	932	463	268	160	50		
	女	5,867	1,032	511	369	441	843	268	462	1,029	430	274	153	55			
	投票率	45.32%	45.85%	38.63%	34.27%	39.13%	46.19%	45.42%	45.05%	47.88%	53.42%	49.35%	54.10%	70.93%			
福岡県知事 選挙 R3年4月11日	有権者	総数	23,435	3,820	2,168	1,509	1,909	3,409	1,182	1,837	3,956	1,784	1,072	619	170		
		男	10,947	1,764	1,022	658	858	1,592	581	864	1,849	863	513	306	77		
		女	12,488	2,056	1,146	851	1,051	1,817	601	973	2,107	921	559	313	93		
	投票者	総数	10,623	1,761	832	527	743	1,580	541	824	1,879	953	531	330	122		
		男	4,986	797	399	233	340	730	272	379	864	482	258	172	60		
	女	5,637	964	433	294	403	850	269	445	1,015	471	273	158	62			
	投票率	45.33%	46.10%	38.38%	34.92%	38.92%	46.35%	45.77%	44.86%	47.50%	53.42%	49.53%	53.31%	71.76%			
福岡県議会 議員補欠選挙 R3年6月27日	有権者	総数	23,435	3,820	2,168	1,509	1,909	3,409	1,182	1,837	3,956	1,784	1,072	619	170		
		男	10,947	1,764	1,022	658	858	1,592	581	864	1,849	863	513	306	77		
		女	12,488	2,056	1,146	851	1,051	1,817	601	973	2,107	921	559	313	93		
	投票者	総数	10,623	1,761	832	527	743	1,580	541	824	1,879	953	531	330	122		
		男	4,986	797	399	233	340	730	272	379	864	482	258	172	60		
	女	5,637	964	433	294	403	850	269	445	1,015	471	273	158	62			
	投票率	45.33%	46.10%	38.38%	34.92%	38.92%	46.35%	45.77%	44.86%	47.50%	53.42%	49.53%	53.31%	71.76%			

※平成30年度に投票区を見直し、旧第2、第8、第9投票区について統廃合を実施したことにより、福岡県知事・県議会議員選挙から全12投票区となった。

※国政選挙は在外選挙人含む。

資料：選挙管理委員会

## 15-4 市の財産

各年度末における現在高である。

(単位：千円・㎡)

年 度	基 金				出資による 権利	建 物	土 地
	総 額	財政調整	減 債	その他			
平成 28 年度	11,577,856	3,459,210	378,457	7,740,189	286,670	210,652	5,714,808
29	12,166,025	3,481,522	380,894	8,303,609	286,670	209,631	5,701,417
30	12,486,184	3,617,660	381,128	8,487,396	286,670	216,849	5,702,585
令和 元 年度	12,668,183	3,619,820	381,361	8,667,002	286,670	219,724	5,792,931
2	13,075,473	3,621,105	381,481	9,072,887	286,670	202,047	5,745,863

資料：財政課「地方財政状況調査」、管財課「財産に関する調査」

## 15-5 普通会計歳入の推移

(単位：千円・%)

区 分	平成28年度		平成29年度		平成30年度		令和元年度		令和2年度	
	決算額	構成比	決算額	構成比	決算額	構成比	決算額	構成比	決算額	構成比
歳入総額	16,873,362	100%	17,100,627	100%	18,885,715	100%	18,260,013	100%	22,014,415	100%
市 税	4,686,725	27.8%	4,858,664	28.4%	4,827,018	25.6%	5,411,130	29.6%	5,375,922	24.4%
地方譲与税	159,759	0.9%	159,676	0.9%	161,933	0.9%	166,656	0.9%	172,032	0.8%
利子割交付金	2,413	0.0%	4,398	0.0%	3,846	0.0%	1,708	0.0%	1,762	0.0%
配当割交付金	7,880	0.0%	11,368	0.1%	8,539	0.0%	9,779	0.1%	8,857	0.0%
株式等譲渡所得割交付金	5,236	0.0%	12,013	0.1%	7,818	0.0%	5,956	0.0%	11,549	0.1%
地方消費税交付金	582,992	3.5%	581,549	3.4%	584,780	3.1%	571,137	3.1%	679,474	3.1%
ゴルフ場利用税交付金	46,008	0.3%	47,314	0.3%	47,363	0.3%	47,502	0.3%	45,509	0.2%
自動車取得税交付金	42,537	0.3%	58,598	0.3%	61,516	0.3%	31,306	0.2%	-	-
環境性能割交付金	-	-	-	-	-	-	9,612	0.1%	20,311	0.1%
法人事業税交付金	-	-	-	-	-	-	-	-	78,765	1.5%
地方特例交付金	10,822	0.1%	11,639	0.1%	15,237	0.1%	54,958	0.3%	32,149	0.1%
地方交付税	4,262,376	25.3%	3,777,053	22.1%	3,508,857	18.6%	3,493,332	19.1%	3,384,050	15.4%
交通安全対策特別交付金	5,812	0.0%	5,608	0.0%	5,290	0.0%	5,028	0.0%	5,542	0.0%
分担金および負担金	157,119	0.9%	170,043	1.0%	173,309	0.9%	170,113	0.9%	157,638	0.7%
使用料	281,104	1.7%	279,222	1.6%	287,227	1.5%	238,186	1.3%	233,116	1.1%
手数料	128,026	0.8%	118,158	0.7%	126,388	0.7%	120,338	0.7%	122,877	0.6%
国庫支出金	3,159,038	18.7%	2,834,345	16.6%	2,909,578	15.4%	2,730,814	15.0%	6,431,933	29.2%
国有提供施設等所在 市町村助成交付金	1,731	0.0%	1,650	0.0%	1,581	0.0%	1,537	0.0%	1,489	0.0%
県支出金	989,789	5.9%	1,036,264	6.1%	1,197,415	6.3%	1,198,807	6.6%	1,193,699	5.4%
財産収入	288,943	1.7%	445,451	2.6%	184,181	1.0%	113,410	0.6%	281,484	1.3%
寄附金	67,573	0.4%	129,122	0.8%	631,357	3.3%	116,941	0.6%	172,707	0.8%
繰入金	20,240	0.1%	78,457	0.5%	773,000	4.1%	567,664	3.1%	260,293	1.2%
繰越金	666,804	4.0%	905,441	5.3%	1,203,670	6.4%	897,614	4.9%	967,261	4.4%
諸収入	146,157	0.9%	173,107	1.0%	175,505	0.9%	204,262	1.1%	201,262	0.9%
市 債	1,154,278	6.8%	1,401,487	8.2%	1,990,307	10.5%	2,092,223	11.5%	2,174,734	9.9%

※構成比(%)は、表示単位未満を四捨五入のため、計と内訳が一致しない場合がある。

資料：財政課「地方財政状況調査」

15-6 普通会計歳出（目的別及び性質別）の推移

(単位：千円・%)

区 分	平成28年度		平成29年度		平成30年度		令和元年度		令和2年度	
	決 算 額	構成比	決 算 額	構成比	決 算 額	構成比	決 算 額	構成比	決 算 額	構成比
(目的別)										
歳出総額	15,967,921	100	15,896,958	100	17,988,101	100	17,292,752	100	20,885,334	100
議会費	163,351	1.0	169,593	1.1	161,883	0.9	158,512	0.9	157,370	0.8
総務費	2,172,821	13.6	2,192,701	13.8	3,871,514	21.5	4,036,883	23.3	5,271,593	25.2
民生費	6,259,271	39.2	6,429,897	40.5	6,687,968	37.2	6,411,060	37.1	6,671,036	31.9
衛生費	1,120,205	7.0	1,087,861	6.8	1,040,326	5.8	1,059,238	6.1	1,065,593	5.1
労働費	-	-	-	-	-	-	-	-	-	-
農林水産業費	543,118	3.4	576,147	3.6	532,314	3.0	564,168	3.3	626,509	3.0
商工費	244,954	1.5	265,262	1.7	269,260	1.5	305,815	1.8	725,744	3.5
土木費	1,912,808	12.0	1,246,497	7.8	1,425,030	7.9	1,312,468	7.6	1,434,342	6.9
消防費	527,932	3.3	984,371	6.2	528,485	2.9	522,653	3.0	666,795	3.2
教育費	1,556,621	9.8	1,518,971	9.6	1,796,753	10.0	1,292,926	7.5	2,625,152	12.6
災害復旧費	16,076	0.1	-	-	120,021	0.7	56,917	0.3	34,012	0.2
公債費	1,450,764	9.1	1,425,658	9.0	1,554,547	8.6	1,572,112	9.1	1,607,188	7.7
その他	-	-	-	-	-	-	-	-	-	-
(性質別)										
歳出総額	15,967,921	100	15,896,958	100	17,988,101	100	17,292,752	100	20,885,334	100
消費的経費										
人件費	2,130,575	13.3	2,100,561	13.2	2,035,632	11.3	2,005,451	11.6	2,376,127	11.4
うち職員給	1,403,723	8.8	1,353,517	8.5	1,316,666	7.3	1,315,687	7.6	1,316,165	6.3
物件費	2,101,312	13.2	2,135,736	13.4	2,218,358	12.3	2,314,515	13.4	2,084,171	10.0
維持補修費	107,503	0.7	119,396	0.8	116,697	0.7	139,007	0.8	102,605	0.5
扶助費	4,110,028	25.7	4,125,208	26.0	4,009,401	22.3	4,257,021	24.6	4,376,529	21.0
補助費等	1,468,790	9.2	1,565,804	9.9	1,671,197	9.3	1,515,848	8.8	4,867,109	23.3
投資的経費										
普通建設事業費	2,185,106	13.7	2,084,745	13.1	3,509,249	19.5	2,995,157	17.3	3,407,280	16.3
うち補助事業費	968,209	6.1	862,261	5.4	1,331,652	7.4	314,807	1.8	1,451,153	7.0
うち単独事業費	1,195,867	7.5	1,199,200	7.5	2,166,671	12.1	2,661,027	15.4	1,943,676	9.3
失業対策事業費	-	-	-	-	-	-	-	-	-	-
災害復旧事業費	16,076	0.1	-	-	120,021	0.7	56,917	0.3	34,012	0.2
公債費	1,450,764	9.1	1,425,658	9.0	1,554,547	8.6	1,572,112	9.1	1,607,188	7.7
積立金	765,838	4.8	666,626	4.2	1,093,159	6.1	749,662	4.3	667,582	3.2
投資・出資金・貸付金	20,000	0.1	20,000	0.1	20,000	0.1	20,000	0.1	20,000	0.1
繰出金	1,611,929	10.1	1,653,224	10.4	1,639,840	9.1	1,667,062	9.6	1,342,731	6.4
その他	-	-	-	-	-	-	-	-	-	-

資料：財政課「地方財政状況調査」

## 15-7 普通会計決算の推移

(単位：千円・%)

区 分	平成28年度	平成29年度	平成30年度	令和元年度	令和2年度
歳入総額	16,873,362	17,100,627	18,885,715	18,260,013	22,014,415
歳出総額	15,967,921	15,896,958	17,988,101	17,292,752	20,885,334
歳入歳出差引	905,441	1,203,669	897,614	967,261	1,129,081
翌年度へ繰り越すべき財源	56,625	250,112	88,230	35,821	577,109
実質収支	848,816	953,557	809,384	931,440	551,972
単年度収支	242,959	104,741	△144,173	122,056	△379,468
積立金	37,499	22,132	136,138	2,160	1,285
繰上償還金	—	—	—	—	—
積立金取崩し額	—	—	—	—	—
実質単年度収支	280,458	127,053	△8,035	124,216	△378,183
基準財政需要額	7,170,310	7,112,654	7,201,456	7,133,166	7,368,823
基準財政収入額	3,989,542	4,302,537	4,646,657	4,499,089	4,772,699
標準財政規模	9,079,114	9,018,271	9,154,183	8,901,508	9,132,571
財政力指数	0.566	0.576	0.602	0.627	0.641
実質収支比率	9.3	10.6	8.8	10.5	6.4
経常収支比率	87.7	90.9	94.8	89.2	89.4
実質公債費比率	5.0	5.0	5.1	5.5	5.9
積立金現在高	11,577,856	12,166,025	12,486,184	12,668,183	13,075,473
地方債現在高	18,381,981	18,516,976	19,098,605	19,749,263	20,435,273

資料：財政課「地方財政状況調査」

## 15-8 市税徴収状況

収入済額には還付未済額を含む。固定資産税の交付金、納付金は年度総額では現年課税分に含む。

(単位：千円・%)

年度・税目別	予算額	調定額	収入済額	不納欠損額	還付未済金	翌年度繰越金	収入率
平成 28 年度	4,384,596	5,024,043	4,686,725	19,538	4	317,784	93.3
29	4,528,479	5,170,299	4,858,664	28,668	232	283,199	94.0
30	4,714,239	5,084,592	4,827,018	24,426	352	233,500	94.9
令和 元 年度	5,138,298	5,614,259	5,411,131	19,022	63	184,169	96.4
2	5,232,805	5,643,452	5,375,922	18,914	28	248,644	95.3
現年課税分	5,188,105	5,459,471	5,330,351	368	28	128,780	97.6
滞納繰越分	44,700	183,981	45,571	18,546	-	119,864	24.8
市民税	1,880,787	2,178,954	2,071,895	3,509	20	103,570	95.1
個人	1,009,507	1,072,941	1,017,691	3,459	20	51,811	94.8
現年課税分	988,507	1,009,084	996,698	368	20	12,038	98.8
滞納繰越分	21,000	63,857	20,993	3,091	-	39,773	32.9
法人	871,280	1,106,013	1,054,204	50	-	51,759	95.3
現年課税分	870,780	1,104,094	1,053,484	-	-	50,610	95.4
滞納繰越分	500	1,919	720	50	-	1,149	37.5
固定資産税	2,972,300	3,077,303	2,924,707	14,972	6	137,630	95.0
固定資産税	2,962,500	3,067,210	2,914,614	14,972	6	137,630	95.0
現年課税分	2,941,500	2,958,143	2,893,877	-	6	64,272	97.8
滞納繰越分	21,000	109,067	20,737	14,972	-	73,358	19.0
交付金・納付金	9,800	10,093	10,093	-	-	-	100.0
軽自動車税	101,618	112,593	105,658	433	-	6,504	93.8
現年課税分	99,418	103,914	102,537	-	2	1,379	98.7
滞納繰越分	2,200	8,679	3,121	433	-	5,125	36.0
たばこ消費税	266,200	264,594	264,594	-	-	-	100.0
現年課税分	266,200	264,594	264,594	-	-	-	100.0
滞納繰越分	-	-	-	-	-	-	-
入湯税	11,900	10,008	9,068	-	-	939	90.6
現年課税分	11,900	9,549	9,068	-	-	480	95.0
滞納繰越分	-	459	-	-	-	459	0.0

資料：税務収納課

## 15-9 税目別市税収入の推移

(単位：千円・%)

区分	平成28年度		平成29年度		平成30年度		令和元年度		令和2年度	
	決算額	構成比	決算額	構成比	決算額	構成比	決算額	構成比	決算額	構成比
総額	4,686,725	100.0	4,858,664	100.0	4,827,018	100.0	5,411,130	100.0	5,375,922	100.0
市民税	1,754,656	37.4	1,885,499	38.8	1,598,734	33.1	1,986,886	36.7	2,071,895	38.5
固定資産税	2,552,618	54.5	2,601,605	53.6	2,855,663	59.1	3,045,617	56.2	2,924,707	54.4
軽自動車税	90,833	1.9	92,344	1.9	96,042	2.0	100,587	1.9	105,658	2.0
たばこ税	274,570	5.9	265,308	5.5	262,721	5.4	265,595	4.9	264,594	4.9
入湯税	14,048	0.3	13,908	0.3	13,858	0.3	12,445	0.2	9,068	0.2

※構成比(%)は、表示単位未満を四捨五入のため、計と内訳が一致しない場合がある。

資料：財政課「地方財政状況調査」

## 15-10 財政力指数等

(単位：千円・%)

年 度	基準財政需要額	基準財政収入額	普通交付税	財政力指数	経常収支比率	実質公債費比率
平成 28 年	7,170,310	3,989,542	3,474,000	0.566	87.7	5.0
29	7,112,654	4,302,537	3,022,796	0.576	90.9	5.0
30	7,201,456	4,646,657	2,742,621	0.602	94.8	5.1
令和 元 年	7,133,166	4,499,089	2,740,767	0.627	89.2	5.5
2	7,368,823	4,772,699	2,663,478	0.641	89.4	5.9

資料：財政課

## 15-11 市債（現在高）の状況

(単位：千円・%)

区 分	平成28年度末		平成29年度末		平成30年度末		令和元年度末		令和2年度末	
	金 額	構成比	金 額	構成比	金 額	構成比	金 額	構成比	金 額	構成比
総 数	18,381,981	100.0	18,516,976	100.0	19,098,605	100.0	19,745,063	100.0	20,435,273	100.0
1 公共事業等債	1,230,451	6.7	1,237,411	6.7	1,393,211	7.3	1,290,030	6.5	1,217,372	6.0
2 防災・減災・国土強靱化 緊急対策事業債	—	—	—	—	—	—	4,200	—	11,280	0.1
3 一般単独事業債	6,748,317	36.8	6,817,415	36.9	7,421,964	38.9	8,532,029	43.2	9,318,814	45.6
うち合併特例事業債	5,778,372	31.4	5,493,844	29.7	5,337,583	27.9	5,794,355	29.3	5,701,059	27.9
4 緊急防災・減災事業債	29,802	0.2	25,021	0.1	20,222	0.1	15,403	0.1	10,565	0.1
5 公営住宅建設事業債	128,851	0.7	105,495	0.6	82,993	0.4	60,441	0.3	43,125	0.2
6 教育・福祉施設等整備事 業債	1,876,130	10.2	1,968,563	10.6	1,935,455	10.1	1,894,969	9.6	2,114,440	10.3
7 災害復旧債	71,863	0.4	53,003	0.3	45,899	0.2	31,450	0.2	26,853	0.1
(1)単独災害復旧事業債	21,213	0.1	14,586	0.1	13,401	0.1	11,357	0.1	16,000	0.1
(2)補助災害復旧事業債	50,650	0.3	38,417	0.2	32,498	0.2	20,093	0.1	10,853	0.1
8 全国防災事業債	40,064	0.2	35,386	0.2	30,699	0.2	26,002	0.1	21,296	0.1
9 臨時財政対策債	7,031,023	38.2	7,061,229	38.1	6,988,549	36.6	6,820,849	34.5	6,619,607	32.4
10 過疎対策事業債	5,404	—	—	—	—	—	—	—	—	—
11 辺地対策事業債	204,830	1.1	196,717	1.1	173,702	0.9	146,608	0.7	157,474	0.8
12 減税補てん債	214,289	1.2	175,204	0.9	135,771	0.7	105,851	0.5	78,367	0.4
13 財源対策債	642,052	3.5	721,277	3.9	775,993	4.1	753,463	3.8	771,029	3.8
14 都道府県貸付金	87,223	0.5	72,918	0.4	58,612	0.3	44,306	0.2	30,000	0.1
15 臨時税収補てん債	12,747	0.1	—	—	—	—	—	—	—	—
16 その他	58,935	0.3	47,337	0.3	35,535	0.2	23,662	0.1	15,051	0.1

※構成比(%)は、表示単位未満を四捨五入のため、計と内訳が一致しない場合がある。

資料：財政課「地方財政状況調査」

## 15-12 特別会計決算の推移

(単位：千円)

年 度	国民健康保険特別会計		後期高齢者医療特別会計		住宅新築資金等特別会計	
	歳 入	歳 出	歳 入	歳 出	歳 入	歳 出
平成28年度	3,813,485	4,258,744	414,476	407,252	15,290	4,871
29	3,803,855	4,188,105	424,967	417,040	13,322	2,562
30	3,252,495	3,553,721	435,884	427,351	134,627	134,627
令和元年度	3,100,748	3,377,933	441,527	433,762	—	—
2	3,160,216	3,387,591	449,347	441,014	—	—

年 度	簡易水道事業特別会計		公共下水道事業特別会計		吉川財産区特別会計	
	歳 入	歳 出	歳 入	歳 出	歳 入	歳 出
平成28年度	98,842	97,749	946,504	914,142	19,886	18,030
29	115,353	114,256	686,410	658,007	2,148	1,046
30	107,598	107,377	928,224	899,418	1,183	956
令和元年度	105,941	80,673	805,204	702,596	1,708	785
2	—	—	—	—	1,025	913

※簡易水道事業・公共下水道事業は令和2年度より企業会計へ移行

資料：財政課

## 15-13 企業会計決算の推移

(単位：千円)

区 分	平成28年度	平成29年度	平成30年度	令和元年度	令和2年度
水道事業					
収益的収入	502,674	464,049	481,618	489,330	474,734
収益的支出	470,462	401,832	450,741	456,678	414,958
資本的収入	328,382	412,949	58,124	41,799	26,963
資本的支出	462,987	550,711	189,001	167,081	175,790
簡易水道事業					
収益的収入	—	—	—	—	106,217
収益的支出	—	—	—	—	99,756
資本的収入	—	—	—	—	106,537
資本的支出	—	—	—	—	117,779
下水道事業					
収益的収入	—	—	—	—	364,805
収益的支出	—	—	—	—	351,691
資本的収入	—	—	—	—	622,532
資本的支出	—	—	—	—	660,329

※収益的収支の金額は税抜額、資本的収支の金額は税込額

※簡易水道事業・下水道事業は、令和2年度より企業会計へ移行

資料：水道課、下水道課



# 16. 附録

## 16-1 行政区別人口

令和3年9月末日現在

行政区名	世帯数	男	女	計	年少人口		労働力人口		高齢化人口	
					0~14歳	割合	15~64歳	割合	65歳以上	割合
太蔵東区	223	178	222	400	45	11.25	197	49.25	158	39.50
太蔵中区	69	47	78	125	14	11.20	56	44.80	55	44.00
太蔵西区	133	119	122	241	13	5.39	114	47.30	114	47.30
太蔵南区	103	83	115	198	24	12.12	104	52.53	70	35.35
桐野東区	168	169	171	340	42	12.35	176	51.76	122	35.88
桐野本区	90	97	71	168	13	7.74	92	54.76	63	37.50
長井鶴	636	520	507	1,027	73	7.11	585	56.96	369	35.93
所田	96	96	113	209	18	8.61	96	45.93	95	45.45
生見	128	124	153	277	25	9.03	140	50.54	112	40.43
岩渕	71	57	74	131	5	3.82	61	46.56	65	49.62
脇野	86	88	91	179	13	7.26	80	44.69	86	48.04
千石	72	71	76	147	10	6.80	77	52.38	60	40.82
上大隈西	136	136	151	287	39	13.59	177	61.67	71	24.74
上大隈中	137	141	118	259	20	7.72	152	58.69	87	33.59
上大隈東	135	144	152	296	38	12.84	160	54.05	98	33.11
松尾	154	165	165	330	30	9.09	188	56.97	112	33.94
日陽	93	69	100	169	10	5.92	56	33.14	103	60.95
天竺下	106	117	108	225	31	13.78	128	56.89	66	29.33
菅牟田	98	104	101	205	27	13.17	108	52.68	70	34.15
埴安	238	148	207	355	27	7.61	138	38.87	190	53.52
磯光	244	253	276	529	72	13.61	270	51.04	187	35.35
東町(旧宮田)	337	292	322	614	44	7.17	337	54.89	233	37.95
桃山	88	66	88	154	14	9.09	78	50.65	62	40.26
鶴田	300	252	285	537	40	7.45	244	45.44	253	47.11
龍徳	536	500	565	1,065	111	10.42	519	48.73	435	40.85
本城	865	912	933	1,845	324	17.56	1,075	58.27	446	24.17
芹田	135	143	163	306	24	7.84	145	47.39	137	44.77
旭ヶ丘	51	40	44	84	5	5.95	45	53.57	34	40.48
下有木	155	172	166	338	26	7.69	179	52.96	133	39.35
上有木	177	166	190	356	41	11.52	137	38.48	178	50.00
内山	78	79	102	181	8	4.42	102	56.35	71	39.23
倉久	113	75	128	203	9	4.43	125	61.58	69	33.99
四郎丸	59	71	63	134	13	9.70	55	41.04	66	49.25
飯之倉	132	126	88	214	10	4.67	132	61.68	72	33.64
新笠松	64	51	50	101	7	6.93	44	43.56	50	49.50
勝負尻	58	38	45	83	2	2.41	30	36.14	51	61.45
水町	47	44	42	86	10	11.63	43	50.00	33	38.37
上町	95	72	92	164	8	4.88	75	45.73	81	49.39
向陽団地	48	52	51	103	22	21.36	54	52.43	27	26.21
県営宮田団地	72	48	97	145	22	15.17	94	64.83	29	20.00
和の里団地	100	68	94	162	11	6.79	80	49.38	71	43.83
百合野団地	256	275	311	586	89	15.19	298	50.85	199	33.96
新成中北	233	197	227	424	54	12.74	219	51.65	151	35.61
大之浦東南部南区	123	129	135	264	30	11.36	136	51.52	98	37.12
菅町	107	126	118	244	34	13.93	131	53.69	79	32.38
大之浦東西区	269	379	383	762	252	33.07	421	55.25	89	11.68
原町・杉坂	189	191	229	420	72	17.14	214	50.95	134	31.90
二坑	117	105	119	224	14	6.25	110	49.11	100	44.64
櫛原	183	246	235	481	69	14.35	307	63.83	105	21.83
あけぼの団地	96	87	88	175	10	5.71	99	56.57	66	37.71
鍋田団地	48	59	78	137	38	27.74	85	62.04	14	10.22

行政区名	世帯数	男	女	計	年少人口		労働力人口		高齢化人口	
					0～14歳	割合	15～64歳	割合	65歳以上	割合
雇用促進住宅宮田桐野宿舍	101	71	96	167	34	20.36	124	74.25	9	5.39
陽の浦団地	106	71	87	158	12	7.59	69	43.67	77	48.73
梅ノ木団地	55	63	48	111	13	11.71	63	56.76	35	31.53
ニュータウン杉坂	131	144	156	300	18	6.00	178	59.33	104	34.67
白百合団地	244	245	283	528	45	8.52	278	52.65	205	38.83
矢萩団地	91	62	100	162	23	14.20	79	48.77	60	37.04
美里ヶ丘団地	61	85	102	187	25	13.37	142	75.94	20	10.70
宮田地区計	9,136	8,728	9,574	18,302	2,172	11.87	9,701	53.01	6,429	35.13
東町(旧若宮)	238	232	252	484	74	15.29	267	55.17	143	29.55
本町	140	127	165	292	47	16.10	159	54.45	86	29.45
錦町	117	146	150	296	55	18.58	155	52.36	86	29.05
金生	107	99	134	233	13	5.58	107	45.92	113	48.50
向田	135	123	136	259	18	6.95	135	52.12	106	40.93
原田	162	167	181	348	46	13.22	173	49.71	129	37.07
金丸	491	554	546	1,100	193	17.55	645	58.64	262	23.82
八幡台	173	175	201	376	75	19.95	179	47.61	122	32.45
水原	275	334	342	676	93	13.76	368	54.44	215	31.80
浅ヶ谷	36	31	41	72	5	6.94	25	34.72	42	58.33
畑	42	49	51	100	4	4.00	50	50.00	46	46.00
野中	71	65	80	145	6	4.14	76	52.41	63	43.45
里	43	56	63	119	16	13.45	61	51.26	42	35.29
小原	135	124	147	271	14	5.17	144	53.14	113	41.70
沼口	272	295	288	583	88	15.09	340	58.32	155	26.59
黒丸	55	56	59	115	1	0.87	50	43.48	64	55.65
宮永	69	66	72	138	6	4.35	47	34.06	85	61.59
稲光	82	94	96	190	13	6.84	87	45.79	90	47.37
平	82	98	88	186	20	10.75	100	53.76	66	35.48
高野	90	114	113	227	23	10.13	133	58.59	71	31.28
竹原	191	219	226	445	70	15.73	249	55.96	126	28.31
黒目	67	59	72	131	15	11.45	66	50.38	50	38.17
小伏	166	163	185	348	34	9.77	163	46.84	151	43.39
乙野	203	156	170	326	20	6.13	171	52.45	135	41.41
脇田	274	269	261	530	34	6.42	257	48.49	239	45.09
湯原	136	150	149	299	21	7.02	151	50.50	127	42.47
下	193	205	212	417	35	8.39	205	49.16	177	42.45
日吉	82	80	94	174	7	4.02	66	37.93	101	58.05
若宮地区計	4,127	4,306	4,574	8,880	1,046	11.78	4,629	52.13	3,205	36.09
総合計	13,263	13,034	14,148	27,182	3,218	11.84	14,330	52.72	9,634	35.44

資料 市民課「住民基本台帳」

## 16-2 ホームページ訪問者数

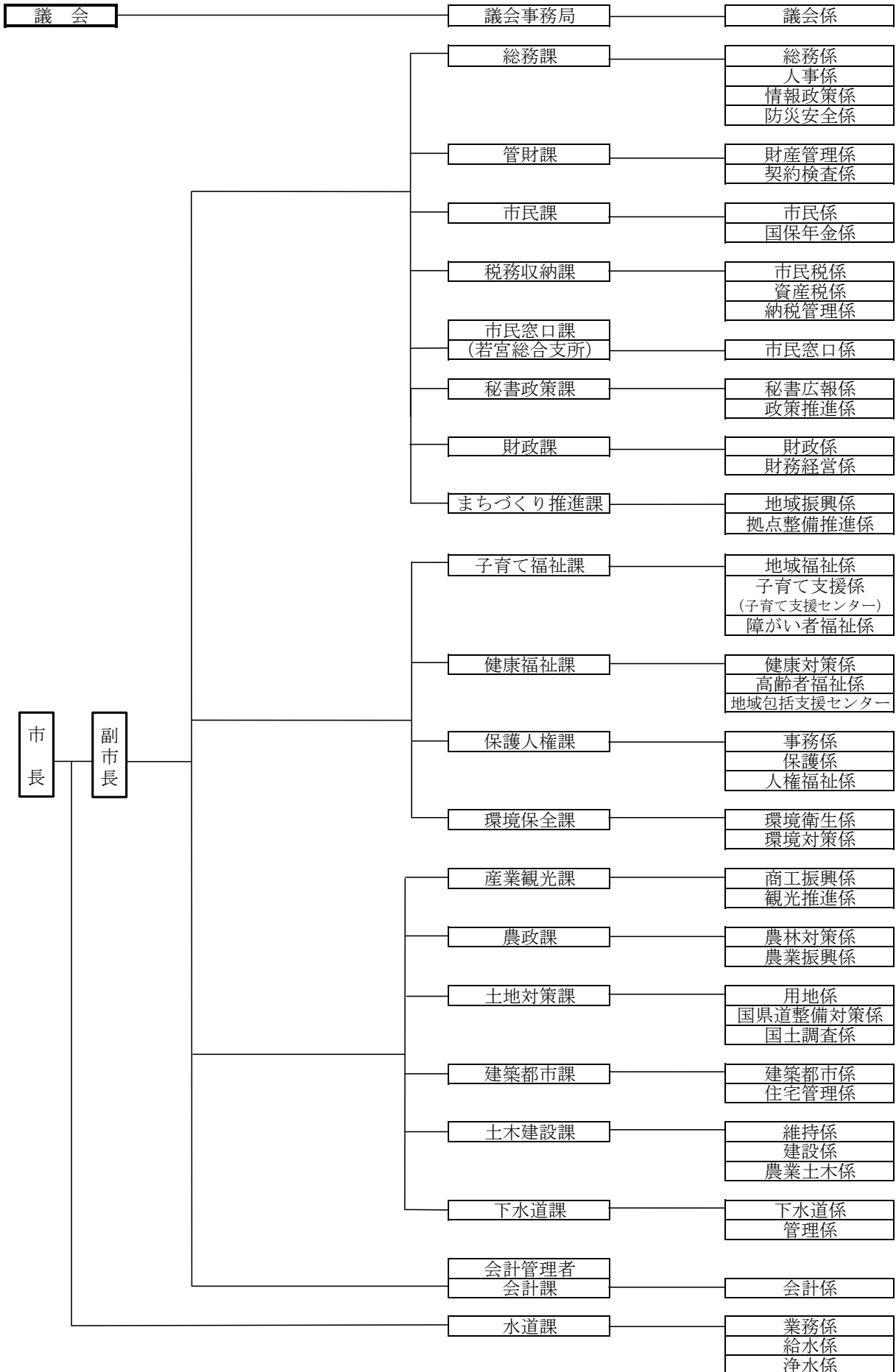
	平成29年度	平成30年度	令和元年度	令和2年度
ホームページ訪問者数	191,613	267,446	286,427	492,122

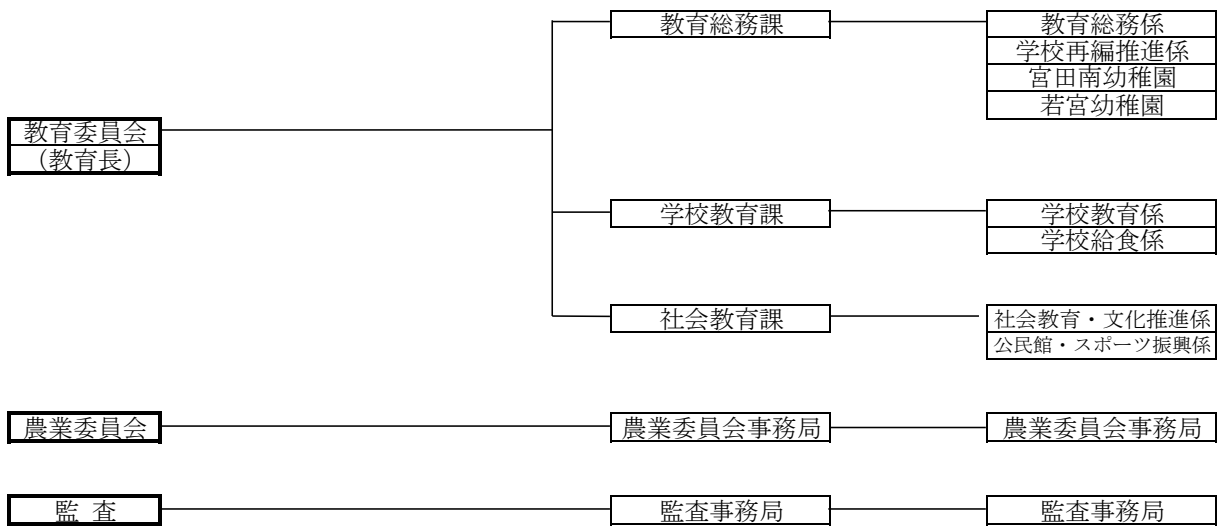
※公式ホームページのリニューアルを実施した平成29年度以降の数値を公表。

資料：秘書政策課

16-3 宮若市組織図

(令和3年4月1日現在)





資料:総務課



# 令和3年度版宮若市統計書

令和4年3月

編集・発行

宮若市 財政課財務経営係  
福岡県宮若市宮田2-9番地1  
TEL 0949-32-0590