

# 宮若生活

Public Relation Magazine Miyawaka city



1  
2020  
NO.168

12月22日に行われた「ハートトゥハート 第九コンサート」。  
宮若市での初開催以降、毎年多くの市民が参加して創り上げてきたこのイベントは、今回で記念すべき10回目を迎えました。(23ページに関連記事)



令和2年は市内で数々のビッグイベントが控えており、転機となり得る重要な年となります。そこで、有吉哲信市長に昨年の市政運営や印象深い出来事を振り返っていただきながら、今年にかける思いを伺います。

interview

さまざまな事業が完成形に

明けましておめでとございます。市民の皆さんは、新春を健やかに迎えたいとお慶び申し上げます。さて、昨年はなんとといっても元号が令和に変わり、新時代の幕開けを感じさせる大変喜ばしい年でした。

一方で、台風十五号、十九号に代表される自然災害の被害には大変心が痛みました。河川堤防の決壊により洪水被害が発生している様子を見て、より一層命を守るための一瞬の判断が大切であることを感じさせられ、想定を超える災害を予測した備えを進める必要性を痛感したところです。

市政に目を移しますと、光陵グリーンパークの全面供用開始、認定こども園「宮若さくらこども園」の開園など継続的に取り組んできた事業が完成形となった年であったように感じます。

とりわけ、一昨年7月に着工し建設を進めてきた市役所新庁舎は、昨年12月20日に引き渡しを受け、5月7日の開庁へいよいよカウントダウンに入りました。開庁に先立ち、4月19日に行う落成式では、市民の皆様も参加いただける内覧会を行いますので、市の新たなシンボルとなる庁舎へぜひお越しただけたらと思っております。

将来を見据えた取り組み

九州大学都市研究センターと締結し

た新国富指標を活用したまちづくり連携協定に基づいた事業で、ふるさと納税を財源として行った地産地消の取り組みでは、全小中学校の学校給食で宮若米と宮若牛のステーキ、市内菓子店が製造したデザートを提供しました。私も子どもたちと一緒に試食をしましたが、その際に見た子どもたちの目の輝きや、おいしそうに食べる姿は忘れられません。「宮若はいいところだな」「これはどこで作られているのだろう」と、よりふるさとに愛着・興味を持つてもらえるようインパクトのある事業を継続して行い、次世代を担う宮若っ子の成長を後押ししていきます。

また、令和4年4月の開校へ向け基本・実施設計を進めている宮若東中学校区二小中学校の再編整備についても、3月までに新設小学校の建設地である旧宮田光陵中学校の解体が完了、今年中には校舎建設に着手する予定です。敷地内には、炊飯式のご飯を提供できる給食センターや学童保育所、子育て支援センターも併設する予定であることから、よりよい教育環境が構築できると確信しています。

一大イベントをきっかけに市内外へさらなるPRを

今年には新庁舎開庁以外にも、5月の東京2020オリンピック聖火リレー、10月の日本女子オープンゴルフ選手権と市内で大きなイベントが開催されま

「一步踏み込む勇気を持ち、着実にまちづくりを進めたい」



宮若牛ステーキを提供した学校給食。生産者や宮若の環境のことに興味を持ち、学習するきっかけにもなりました。



旧山口小学校には農業事業を手がけるエムズホールディングス株式会社が進出。今後は、農福連携にも積極的に取り組まれます。



多目的ホール



1階窓口

新庁舎外観



す。聖火リレーはもちろん、日本女子オープンゴルフ選手権は、昨今のブームやオリンピック・パラリンピック直後の開催であることを考えると、大変盛り上がるのではないかと期待しているところですが、これらのイベントも一つのきっかけとして宮若の魅力をより強く発信しながら、重点課題に位置づける定住人口の増加へつなげる新たな施策の布石を打ちたいと考えています。

また、景気が引き続き好調なことから、自動車関連企業をはじめとした企業のさらなる進出も期待できます。この好機を逃さぬよう、誘致にも引き続き取り組んでいく所存です。

さらに、近年は、めまぐるしいスピードで情報化が進んでいます。第五世代移動通信システム「5G」に代表される次世代通信網の活用に加え、AI（人工知能）、RPA（定型作業の自動化）も積極的に取り入れ、市民サービスの向上につなげていきたいと考えています。

宮若市長  
有吉哲信



広報担当がどこにも取材に行きます！

どこかにあなたの知っている人がいるかもしれない

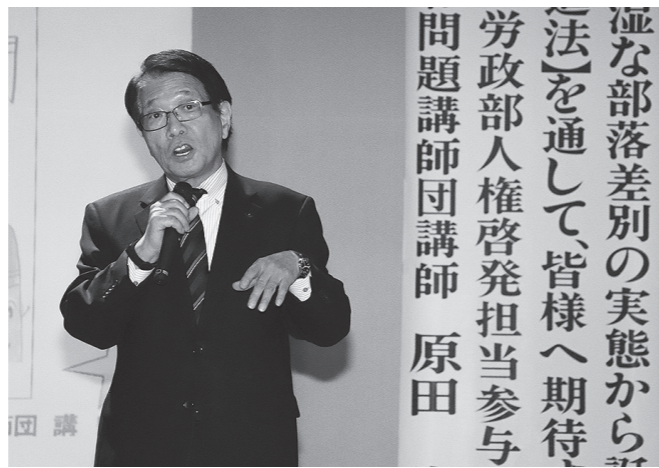
まちの話題やイベントを紹介するこのページの名は…

# Miyawaka Watching

## 法律だけでなく想像力を大切に

### ▶ 宮若市人権講演会

11月29日、マリーホール宮田で人権講演会を行いました。今年、『最近の悪質・陰湿な部落差別の実態から誕生した「部落差別解消推進法」を通じて、皆様へ期待するもの』と題し、福岡県人権・同和問題講師団講師の原田憲正さんが講演。自らが学生時代に無意識に植え付けられた偏見や、時代の変化によりインターネットによる差別が増加していることを紹介し、教育の重要性や日常生活で関心を持つことの必要性を訴えました。また、相手の立場になって物事を考える「想像力」が大切だと話し、固定観念にとらわれない柔軟な考え方が差別をなくすポイントになると話しました。



## もしも税金がなくなったら

### ▶ 「税についての作文」表彰式

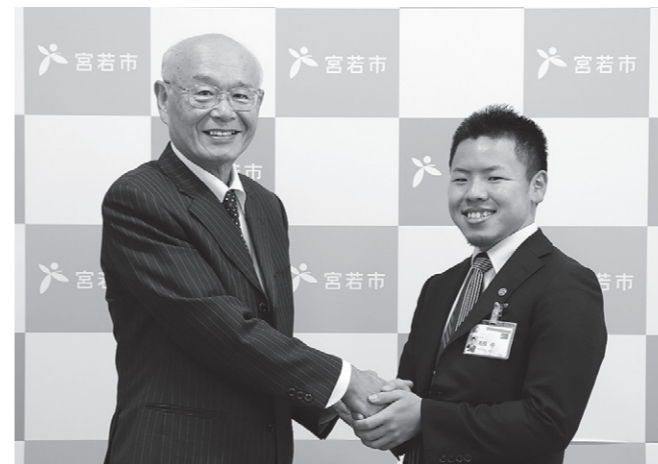
12月5日、国税庁と全国納税貯蓄組合連合会が共催し中学生を対象に募集した「税についての作文」の表彰式が行われました。直方税務署管内の中学生からは790人が応募。宮若東中学校の木村柚葉さんが宮若市長賞、宮若東中学校の前川咲和さん、宮若西中学校の山本衣織さんが税務連絡協議会長賞を受賞しました。宮若市長賞を受賞して木村さんは、道路の補修や緊急時に警察や消防を呼ぶために税金の必要性を感じたことを紹介。「みんなが公平に税金を払って、いろいろな活性化につながってくれたらいいですね」と、話してくれました。



## 料理の腕を異国で生かす

### ▶ 市内出身の高橋尋さんがJICA隊員としてモンゴルへ

11月22日、JICA九州の隊員で市内出身の高橋尋さんが有吉市長を表敬訪問し、青年海外協力隊としてモンゴルへ派遣されることを報告しました。JICA海外協力隊事業は、1965年に政府事業として発足。これまで、主に発展途上国へ人材を派遣し、個人の技術や技量を生かして国づくり、人づくりに協力してきました。高橋さんは、前職でアフリカへ行った時、生活様式などで先進国との格差があることに衝撃を受け、世界で役に立ちたいとの意欲が高まったとのこと。2年間派遣される現地では、現地の学校で料理技術を伝えます。



## 地域みんなで楽しいひと時を

### ▶ 第5回待ちきれないクリスマス令和元年 in 若宮

12月15日、若宮コミュニティセンター「ハートフル」で、待ちきれないクリスマス in 若宮が行われました。地域住民が集まる機会を作り、コミュニティを発展させようと毎年行われているこのイベント。今年も会場は超満員で立ち見が出るほど多くの人が集まりました。ステージでは、宮若西小学校の児童が宮若市ふるさとPR大使に就任したKENZOさんが所属する「DA PUMP」の楽曲に合わせてダンスを披露したり、サンタ帽をかぶって合唱曲を披露するなどして会場を盛り上げました。



## 平和への思いを込めて

### ▶ 宮田北小・橋本音佳さんの絵画がコンクール特別賞に

11月26日、宮田北小学校で「第19回世界ハピタッド・デー記念絵画コンクール」の表彰式が行われました。表彰されたのは6年生・橋本音佳さんの作品。国際ソロプチミスト宮若の呼びかけで応募した作品が、アジア太平洋地域の9カ国から寄せられた544点の中から、特別賞にあたる「アジア太平洋子ども会議賞」に選ばれました。傘の模様にした国旗を描くのが一番難しかったそうで、「この絵を見て世界中の人が仲良くなって、戦争がなくなってほしいですね」と、受賞作品が載ったカレンダーを手に話してくれました。



<b>ありま りん</b> 有馬 凜ちゃん H 29年1月18日生 (宮田)	<b>あんどう なおた</b> 安東 修汰ちゃん H 30年1月18日生 (芹田)	<b>いびい せな</b> 伊比井 聖菜ちゃん H 30年1月23日生 (金丸)	<b>くろつち つばさ</b> 黒土 翼ちゃん H 29年1月10日生 (鶴田)	<b>さかい いろは</b> 酒井 彩花ちゃん H 30年1月25日生 (長井鶴)	<b>よしだ あかり</b> 吉田 朱織ちゃん H 29年1月10日生 (沼口)
今年で3歳になりますね。これからも元気いっぱいスワク成長してね♡	なおちゃん2歳おめでとう！これからもお兄ちゃん達と元気に遊んでね！	2歳の誕生日おめでとう♡せなが毎日笑顔でいられるように、これからも楽しく過ごそうね！	誕生日おめでとう！いつもでも兄弟仲良く元気いっぱいいて下さい。みんなあなたが大好きです♡	2歳になったね♡お喋りも上手になって毎日楽しいね！沢山笑って元気に大きくなってね☆	毎日楽しく保育園に行ってます。3歳おめでとう。元気に成長してみんなを楽しませてね。

## ふるさと愛を深めるきっかけに

### ▶ 宮若市観光がいどの会がまちづくり出前講座を実施

11月27日、竹原隣保館で宮若市観光がいどの会の皆さんが、「若宮八幡宮の歴史と文化」と題した講座を行いました。この講座は、市民からの依頼で市役所職員や関連団体職員などを派遣して講座を行う「宮若市まちづくり出前講座」として行ったもの。観光がいどの会の皆さんは、若宮八幡宮の境内にある眼鏡橋のことや地名の由来のほか、三十六歌仙絵の特徴、2年ごとに開催される放生会の各行程の意味などを説明していきました。今年度まちづくり出前講座は、この講座を含め60講座を開講しています。地域で行う会合などの際にぜひご活用ください。





みやわか  
M for More Info

コミュニティバス

## コミュニティバスの運行本数や運行時刻などが変わります

● 問い合わせ 本庁商工振興係 ☎ 32・0519

### 宮田・小竹線時刻表（2月1日から）

JR小竹駅行 (宮田バス停発時刻)		JR宮田バス停行 (小竹駅発時刻)	
変更前	変更後	変更前	変更後
8時19分	9時00分	9時12分	10時10分
9時44分		10時41分	
14時55分	14時15分	15時41分	15時10分
16時58分		17時36分	
19時15分	19時20分	20時00分	20時00分
20時27分		21時10分	



バス路線を維持していくために、買い物の際なども積極的に利用をお願いします。

**2** 月1日からのコミュニティバスの運行に関して、各路線に変更があります。詳細は、2月広報と一緒に全戸配布するチラシをご覧ください。くか、お問い合わせください。

### 宮田・小竹線 運行本数・時刻の変更

現在十往復の本数を七往復に変更します。それに伴い、時刻表も左表の通りに変更します。

### 中有木線が予約制に

中有木線（丁R宮田バス停→有吉病院）を予約制へ変更します。ご利用の際は、乗車日前日までに電話で予約してください。

なお、中有木線は平日のみの運行です。ご注意ください。  
● 予約先 松川タクシー ☎ 32・1255、MGタクシー

### 清水線時刻表（2月1日から）

福丸→下→清水→福丸 (福丸バス停発時刻)		福丸→清水→下→福丸 (福丸バス停発時刻)	
変更前	変更後	変更前	変更後
7時45分	7時35分	14時20分	14時25分
8時10分	8時00分	16時28分	16時48分
9時55分	9時45分	18時10分	18時15分
12時30分	12時33分		

**桃山線に「川食前」バス停を追加**  
JR宮田バス停の経路に「川食前」のバス停を追加します。

**清水線に「山の口上」「山の口下」バス停を追加**  
清水線（丁R福丸バス停→脇田温泉口→JR福丸バス停）の経路に「山の口上」「山の口下」を追加します。

### バスを積極的に ご利用ください



宮若市には、飯塚行き・福間行きを含め十路線の市乗合バスを運行しています。また、市内から直方方面、博多方面への民間バスも運行しています。通勤や通学、通院、買い物などの際は積極的にバスを利用し、バスの路線維持にご協力をお願いします。

※ 経路地や各バス停の通過時刻などの詳細は、2月広報と一緒に全戸配布するチラシをご覧ください。また、今回の記事に掲載している路線以外の運行時刻や経路地などは変更ありません。

会計年度職員募集



みやわか  
M for More Info

## 宮若市会計年度任用職員を募集します

● 問い合わせ 本庁人事係 ☎ 32・0511

### 募集職種と職名・内容

職種	職名・内容
事務職	一般事務（障がいのある人の雇用を含む）
その他職種	■ 福祉分野 主任介護支援専門員、社会福祉士、ケースワーカー、保健師、保育士など
	■ 教育分野 幼稚園教諭、図書館司書、特別支援教育支援員、学力向上教科指導員、給食調理員など
	■ その他の分野 土木技師、建築技師、工事検査員など

※ 職種の詳細は市公式ホームページでご確認ください。

**会計年度任用職員**とは、一会計年度（4月から翌3月まで）で任用される非常勤の地方公務員です。これまで臨時職員として募集を行っていた一般事務のほか、その他の職種も、この会計年度任用職員として新たに任用を行います。募集案内は1月下旬から行う予定です。申込方法など



勤務条件や応募資格などは、市公式ホームページなどでご確認ください。

どの詳細は、市公式ホームページに掲載しますので、ご確認ください。



みやわか  
M for More Info

## 市公式SNSやアプリを利用しませんか

宮若市公式SNS、アプリ配信中

● 問い合わせ  
本庁秘書広報係 ☎ 32・0512



**市公式アプリ**  
民の皆さんが、生活に役立つ情報を素早く、簡単に確認できるようスマートフォンやタブレット端末で利用できる宮若市公式アプリを配信しています。また、インスタグラム、フェイスブック、YouTubeの各SNSも開設してイベント情報や市内の風景などを紹介しています。ダウンロードやフォローをして、手軽に情報を入手しませんか。



### 市公式インスタグラム

昨年9月に宮若市公式インスタグラムを開設しました。イベント当日の様子などの動画配信やフォトスポットなどを紹介していますので、ぜひご覧ください。（左のQRコードを読み取るとアクセスできます）



**その他の取り組み**  
フェイスブックは、インスタグラムと連動した情報発信、YouTubeでは、市のPR動画や新庁舎建設工事の進捗状況動画などの配信を行っています。ぜひご登録ください。



※ アプリは必要に応じてアップデートを行うことがあります。



みやわか  
M for More Info

還付申告相談

## 確定申告、所得税の還付申告相談が始まります

● 問い合わせ 直方税務署 ☎ 22・0880

- **確定申告** 確定申告相談や所得税の還付申告相談の受け付けが始まります。  
宮若市での受付は、今月の広報に同封しているチラシを確認してください。
- **確定申告相談** 確定申告相談会場を2月17日(日)から開設します。  
● **受付時間** 午前9時から午後4時まで(土・日曜日、祝日は休み)
- **申告期限・納期限** ▼所得税・贈与税 3月16日(日)まで  
▼個人事業者の消費税・地方消費税 3月31日(日)まで
- **所得税の還付申告相談** 所得税の還付申告をする人を対象に、宮若市でも受け付けを行います。  
● **とき** 1月21日(日)、午前9時30分から正午まで、午後1時から3時まで
- **ところ** 中央公民館 二階学習室
- **主な対象者** ▼年金収入

- **必要なもの** ▼令和元平成31年分の源泉徴収票(原本)
- ▼令和元(平成31)年分の医療費控除の明細書、住宅ローン控除の関係書類、各種支払保険料控除証明書など
- ▼本人名義の通帳
- ▼印かん(シヤチハタは不可)
- ▼マイナンバーカードまたは通知カード
- ▼本人確認用身分証明書
- ※医療費控除の明細書は今月の広報に同封しています。



みやわか  
M for More Info

水道管防寒対策

## 水道管の凍結、破裂を防ぐために寒さ対策をお願いします

● 問い合わせ 本庁水道課業務係 ☎ 32・1005

**凍結を防ぐには**  
厚手の布や発砲スチロール系の保温チューブなどを水道管に巻き、その上にビニールテープなどを巻いて保温します。保温チューブはホームセンターなどで販売しています。給湯器などは、各機器の凍結防止マニュアルをご確認ください。



対策をして水道管の破損を防ぎましょう。

**冬** になると気温が下がり、水道管の水が凍って水が出なくなったり、破裂したりします。凍結して破損すると、所有者が修理費用を負担しなければなりません。寒さに備え、水道管にも防寒対策を行いましょ。  
凍結しやすい水道管の特徴は、屋外でむきだしになっているもの、家の北側にあり太陽が当たらない場所にあるもの、風当たりが強い場所にあるものです。  
**水道管が凍ってしまった場合**  
自然に解けるのを待つか、タオルなどを巻き付けてぬるま湯をゆっくりかけてください。熱湯をかけるとう水道管が破裂する恐れがあります。  
万一、水道管が破裂した場合は、メーターボックス内の止水栓を閉め、水を止めてください。宅内の水道管は市役所では修理ができませんので、市指定の給水装置工事業者へ修理を依頼してください。詳しい内容は、本庁水道課へお問い合わせください。



みやわか  
M for More Info

民生委員・児童委員、主任児童委員

## 地域福祉の向上へ 民生委員・児童委員を紹介します

● 問い合わせ 本庁地域福祉係 ☎ 32・0562



12月17日に民生委員・児童委員感謝状並びに委嘱状伝達式を行い、退任者へ感謝状の贈呈、就任者へ委嘱状の伝達を行いました。

**地域** 域における相談、支援のボランティア。それが民生委員・児童委員です。12月の改選で新しい委員が決まりました。  
● **主な活動内容** ▼担当区域内の住民の実態や福祉の需要の把握 ▼相手の立場に立って親身に相談対応 ▼社会福祉の制度やサービスについての情報提供 ▼行政機関や施設などへの連絡など、必要な対応を促すパイプ役 ▼住民の福祉需要への対応や支援

担当地区	名前
福丸・東町	鈴木克己
福丸・本町	安部勝洋
福丸・錦町	末吉孝一
金生	安永俊子
原田	有吉勝子
金丸上	穴井知子
金丸下	古後禮子
八幡台	梶原 純
水原	岩見幸則
浅ヶ谷・畑	狩野草原
野中・里・小原	松尾憲二
沼口	塩川尚子
宮永・黒丸	吉倉和子
稲光	北原光昭
平・高野	豊福紀子
竹原	松下正一
黒目	森田隆一
小伏	山近艶子
脇田上	水上あや子
脇田下	大村昭彦
湯原	古江麻子
下	篠原 茂
日吉	清水千鶴

主任児童委員名簿	
担当地区	名前
全宮田地区	友安隆雄
全宮田地区	宇野千恵
全宮田地区	後藤尚子
全若宮地区	岩見悦子
全若宮地区	因 泰光

### 民生委員・児童委員、主任児童委員名簿

担当地区	名前
百合野団地	藤本年章
白百合団地	平島富美子
龍徳川東	渡邊正宣
龍徳川西	安田テルヨ
本城上	安永秀子
本城下	田仲征江
芹田	有吉勝志
旭ヶ丘	松岡治子
下有木	本松ミチエ
上有木	有吉加代
内山	春田宗孝
倉久	有吉洋子
四郎丸	大和郁代
飯之倉	入江 操
ニュータウン杉坂三葉区・愛宕	関岡真理
二坑	安田鈴代
あけぼの団地	岩本俊秋
樺原	石原正博
和の里団地・毛勝	田中康記
陽の浦団地向陽団地	村岡美千代
勝負尻	藤松光男
大之浦東西区	宮崎正次
大之浦東南部南区宮田団地	春田孝志
菅町	熊井洋子
上町	佐藤定子
原町・杉坂	生武一高
光陵ワンダー	葉山なぎさ

民生委員・児童委員名簿	
担当地区	名前
太蔵東区	古野征子
太蔵中区	東 雅子
太蔵西区	河合 肇
太蔵南区	佐藤雅通
桐野本区桐野宿舎	渡邊充子
千石	有吉武雄
岩淵	瓜生弘子
生見	船津成子
所田	國房正義
長井鶴南	山口公代
長井鶴北	添田美矢子
碓口・板深	榎本賢六
上大隈東	金川ムツ子
上大隈中	新岡孝子
上大隈西	山崎節子
磯光	小川悦子
埴安	後藤京子
菅牟田	石田よし子
天竺下	齋藤幸枝
日陽	渡邊初子
松尾	麻生秀子
東町1～5丁目	長谷川征子
東町6～8、10丁目・団地	藤本笑美子
東町9、11～13丁目	久保 猛
水町・桃山	小林弥生
鶴田	岩崎光治

新入学用品費支給 就学援助受付 耕作不利農地への補助制度 保育スタッフ向け面談会



みやわか  
M for More. Info

就学援助受付

## 令和2年度就学援助の受付が始まります

● 問い合わせ 本庁学校教育係 ☎ 32・1007

支給予定額			
校種	学年	学用品費（月額）	給食費（月額）
小学校	1年生	1,000円 (3月のみ1,520円)	4,000円
	2～6年生	1,240円 (3月のみ1,370円)	
中学校	1年生	2,000円 (3月のみ2,510円)	4,500円
	2・3年生	2,230円 (3月のみ2,460円)	

※ その他、新入学用品費、修学旅行費なども支給の対象です。  
 ※ 生活保護を受けている世帯は就学援助費の一部が対象となります。その場合、申請は不要です。また、世帯の所得により審査を行うため、支給できないこともあります。

**経** 済的理由で就学が困難と認められる小学校・中学校の児童生徒に対して、学用品費や給食費などの援助をする就学援助制度を設けています。

● **対象者** 次の①②のいずれかに該当し、生活保護受給に準ずる程度に困窮していると認められる世帯の児童・生徒

①市内の小中学校に通う児童・生徒 ②市内に住民票があり、県立中学校に通う生徒

● **申請期間** 1月8日頃から4月30日困まで（4月分からは5月31日まで）

● **必要書類** 令和2年度就学援助申請書▽印かん▽最新の所得証明書（平成31年1月1日に宮若市に住民票がある人は不要）▽お子さんの名義の通帳（お子さんの口座への振込みを希望する場合）

● **申請場所** 本庁学校教育係

● **必要書類** 令和2年度就学援助申請書▽印かん▽最新の所得証明書（平成31年1月1日に宮若市に住民票がある人は不要）▽お子さんの名義の通帳（お子さんの口座への振込みを希望する場合）

● **申請場所** 本庁学校教育係

● **必要書類** 令和2年度就学援助申請書▽印かん▽最新の所得証明書（平成31年1月1日に宮若市に住民票がある人は不要）▽お子さんの名義の通帳（お子さんの口座への振込みを希望する場合）



みやわか  
M for More. Info

新入学用品費支給

## 就学援助費の新入学用品費を入学前に支給します

● 問い合わせ 本庁学校教育係 ☎ 32・1007

● **対象となる農地**  
 ①面積が狭小、湧水による湿田化など、耕作を行うことが不利な農地  
 ②現況が田・畑である農地  
 ③事業実施により今後継続的に耕作する農地  
 ④同一年度内で、同じ種類の補助事業などを利用しない農地  
 ⑤過去に補助事業により区画整理などを行っていない農地

● **対象となる事業**  
 耕作不利農地の改善のために農業者が行う事業（農地の区画拡大、暗渠排水設置、湧水処理など）

● **対象となる経費**  
 工事費など（自力施工の場合は、資材費のみ対象）

● **補助額** 経費の五割（上限三十万円）

● **申請方法** 印かんと必要書類を準備し、本庁農業土木係で申請してください。

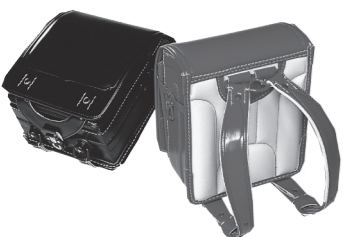
申請は、事業実施前と、変更時、事業実施後に行う必要があります。

● **必要書類について**  
 ①申請書  
 ②位置図（施工概要も含む）  
 ③写真（耕作が不利な状況のわかる写真・着工前の全景写真）  
 ④工事費（資材費など）の見積書の写し  
 ⑤確約書

● **変更時** 申請書▽事業実施前の提出書類のうち変更のあったもの

● **事業実施後**  
 申請書▽位置図（施工概要も含む）▽写真（施工状況写真・完成後写真）▽工事費（資材費など）の領収書の写し▽市への請求書

※ 他にも必要に応じて追加書類の提出をお願いすることがあります。



入学前支給を希望する人は1月31日までに手続きをしてください。



みやわか  
M for More. Info

保育スタッフ向け面談会

## 保育スタッフ向けの面談会を行います

● 問い合わせ 本庁子育て支援係 ☎ 32・0517



スタッフから直接、各職場の雰囲気や働き方を聞けるチャンスです。

**面談会**

● **とき** 1月11日(日)、午前9時から正午まで随時

● **ところ** 中央公民館第二・三会議室

● **必要資格** 保育士・幼稚園教諭・小学校教諭・（准）看護師・養護教諭のいずれかの資格を持っている人（資格取得見込みの人）

● **必要書類** 令和2年度就学援助申請書▽印かん▽最新の所得証明書（平成31年1月1日に宮若市に住民票がある人は不要）▽お子さんの名義の通帳（お子さんの口座への振込みを希望する場合）

● **申請場所** 本庁学校教育係

● **必要書類** 令和2年度就学援助申請書▽印かん▽最新の所得証明書（平成31年1月1日に宮若市に住民票がある人は不要）▽お子さんの名義の通帳（お子さんの口座への振込みを希望する場合）

● **申請場所** 本庁学校教育係

● **必要書類** 令和2年度就学援助申請書▽印かん▽最新の所得証明書（平成31年1月1日に宮若市に住民票がある人は不要）▽お子さんの名義の通帳（お子さんの口座への振込みを希望する場合）

**市** 内の保育園では、年度途中や次年度の保育ニーズに対応するため、働いていただけの保育士などを大募集しています。（短時間勤務も大歓迎です）

現在、保育園でお預かりするお子さんが増え、あなたの力を必要としています。保育園スタッフと話ができる機会ですので、就職を検討している人はぜひお越しください。



受付は随時行っています。迷っている方もお気軽にお越しください。

● **対象保育園** 宮田保育園、福丸保育園、なないろ保育園、なないろ保育園



みやわか  
M for More. Info

耕作不利農地への補助制度

## 耕作不利農地を改善する事業へ最大30万円の補助を行います【実施前に申請が必要です】

● 申込み・問い合わせ 本庁土木建設課農業土木係 ☎ 32・0799

**市** 内で耕作することが不利な農地（面積が狭小、湧水による湿田化など）の条件を改善するために、所有者または耕作者が実施する事業へ補助を行います。

今年度から、補助額の上限を十五万円から三十万円へ引き上げています。

● **補助の要件について**  
 「補助を受け区画整理などを行った農地は対象外」

● **必要書類について**  
 ①申請書  
 ②位置図（施工概要も含む）  
 ③写真（耕作が不利な状況のわかる写真・着工前の全景写真）  
 ④工事費（資材費など）の見積書の写し  
 ⑤確約書

● **変更時** 申請書▽事業実施前の提出書類のうち変更のあったもの

● **事業実施後**  
 申請書▽位置図（施工概要も含む）▽写真（施工状況写真・完成後写真）▽工事費（資材費など）の領収書の写し▽市への請求書

※ 他にも必要に応じて追加書類の提出をお願いすることがあります。

● **対象となる経費**  
 工事費など（自力施工の場合は、資材費のみ対象）

● **補助額** 経費の五割（上限三十万円）

● **申請方法** 印かんと必要書類を準備し、本庁農業土木係で申請してください。

申請は、事業実施前と、変更時、事業実施後に行う必要があります。

● **必要書類について**  
 ①申請書  
 ②位置図（施工概要も含む）  
 ③写真（耕作が不利な状況のわかる写真・着工前の全景写真）  
 ④工事費（資材費など）の見積書の写し  
 ⑤確約書

● **変更時** 申請書▽事業実施前の提出書類のうち変更のあったもの

● **事業実施後**  
 申請書▽位置図（施工概要も含む）▽写真（施工状況写真・完成後写真）▽工事費（資材費など）の領収書の写し▽市への請求書

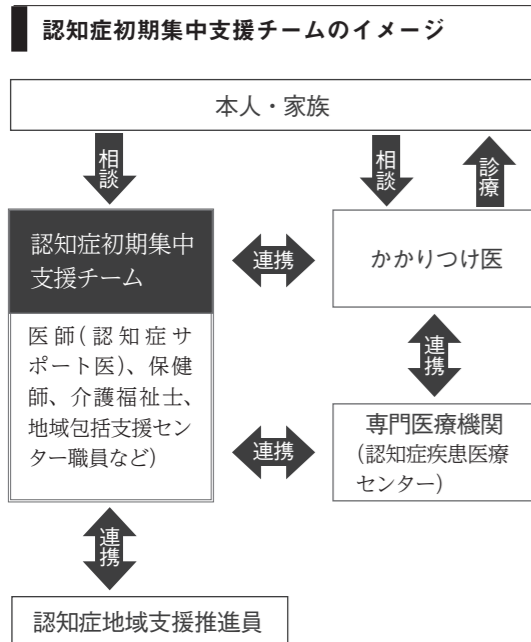
※ 他にも必要に応じて追加書類の提出をお願いすることがあります。

工場用地バンク	認知症初期集中支援チーム	自治会加入	家賃補助制度
---------	--------------	-------	--------

みやわか M for More. Info

## 認知症初期集中支援チームを活用しませんか

● 問い合わせ 地域包括支援センター ☎ 33・3456



### 認知症初期集中支援チームとは

認知症の専門知識をもった医療・福祉・介護の専門職によって構成されたチームです。認知症の疑われる人やその家族を訪問し、認知症に関する心配ごとのケアなどを一定期間（おおむね6カ月）集中的に行います。希望する場合は、地域包括支援センターへご相談ください。

### 対象者

次のすべてに該当する人が対象です

- ▼ 四十歳以上の人
- ▼ 在宅で生活している人

▼ 認知症または認知症が疑われる人のうち次の①か②に当てはまる人

- ① 医療サービス、介護サービスを受けていない人、または中断している人。
- ② そのうち、認知症疾患の臨床診断を受けていないこと、認知症と診断されたが介護サービスを中断していること、継続的な医療サービスを受けていないこと、適切な介護サービスに結びついていないこと、いずれかに該当する人

▼ 認知症または認知症が疑われる人のうち次の①か②に当てはまる人

- ① 医療サービス、介護サービスを受けていない人、または中断している人。
- ② そのうち、認知症疾患の臨床診断を受けていないこと、認知症と診断されたが介護サービスを中断していること、継続的な医療サービスを受けていないこと、適切な介護サービスに結びついていないこと、いずれかに該当する人

② 医療サービス、介護サービスを受けているが認知症の行動・心理症状が顕著なため、家族や関係者が対応に苦慮している人

みやわか M for More. Info

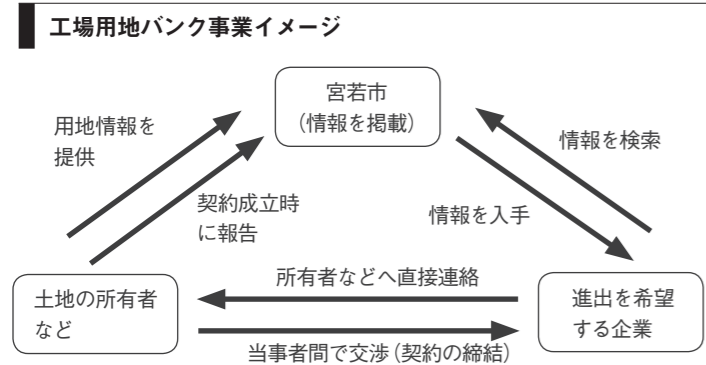
## 工場用地バンクをご活用ください

● 問い合わせ 本庁地域振興係 ☎ 32・0773

### 工場用地バンクとは

市内の工場用地の物件情報を、物件所有者や不動産業者などに登録していただき、その情報を市公式ホームページなどで、工場などの立地を希望する企業に提供します。

※ 市は、情報提供や情報提供に必要となる物件の仲介やあっせんは行いません。



工業用地が不足しているため、積極的にご活用ください。

### 登録方法

本庁地域振興係にある「工場用地バンク登録申請書」と参考資料(位置図、敷地面積、建物図面、写真などを一緒に提出してください)。

また、所有者以外が申請する場合は、これらの書類に加え、「工場用地バンク登録申請委任状」を提出してください。

必要書類は、市公式ホームページからもダウンロードできます。

みやわか M for More. Info

## 新婚、子育て世帯に月25,000円を補助、転入・婚姻届から半年以内に手続きを

● 問い合わせ 本庁地域振興係 ☎ 32・0773

申請に必要な書類 (転入日や婚姻日から原則として6カ月以内に提出)

新婚世帯	子育て世帯
<ul style="list-style-type: none"> <li>・新婚世帯家賃補助金受給資格認定申請書</li> <li>・新婚夫婦の戸籍謄本、または婚姻届受理証明書</li> </ul>	<ul style="list-style-type: none"> <li>・子育て世帯家賃補助金受給資格認定申請書</li> <li>・申請者が3年以上市外に居住したことを証明する書類 (戸籍の附票など)</li> </ul>
<ul style="list-style-type: none"> <li>・住民票の謄本</li> <li>・賃貸借契約書の写し</li> </ul>	

### 対象世帯

- ▼ 新婚世帯 II
- ▼ 夫婦の合計年齢が70歳未満の夫婦。(夫婦のいずれかが市外から転入の場合、年齢制限は適用しません) ▼ 平成29年1月以降に婚姻届が受理され、市内に居住している夫婦。再婚も対象となります。
- ▼ 子育て世帯 II ▼ 扶養する就学前のお子さんと同居している人 ▼ 新たに転入した人で転入前の直近3年間で市外住民である人

### 対象住宅

一カ月の家賃(共益費、管理費、駐車場使用料その他の住居以外の費用を除く)が三万九千円以上であること

- ▼ 新婚世帯 II ▼ 夫婦のどちらかが契約者であること
- ▼ 子育て世帯 II ▼ 申請者が、平成29年1月以降に、新たに民間賃貸住宅の契約を締結し、本市に転入すること

### 申込方法

申請書と必要書類をそろえてお申し込みください。申請書は市公式ホームページからもダウンロードできます。詳細はお問い合わせください。

みやわか M for More. Info

## 地域で人と人とのつながりを大切に自治会に加入しよう

● 問い合わせ 本庁地域振興係 ☎ 32・0773

### なぜ自治会が必要なの?

皆さんにとって身近な組織である自治会は、生活に密着した活動や地域のつながりづくりを行っていています。地域のつながりを強めることで、住みよい地域ができ、災害時の助け合いもスムーズに行うことができます。

また、市では皆さんの協働のまちづくりを目指しています。市の職員だけでなく、地域の問題や必要に応じた活動を行うのは難しく、その活動内容にも限りがあります。そこで、各自治会と市と

### 加入するとこんなメリットが!

「通常の生活ではかかわることの少ないご近所、地域の人と面識や交流ができる」、「子ども会活動などを通じて、子ども同士の横のつながり、縦のつながりができる」など、隣近所の皆さんと知り合いになることで安心して暮らすことのできる環境を築くことができます。

デメリットのみを考えるのではなく、住みよい地域にしていくために、積極的に地域づくりに参加していくことが大切です。

お気軽にお問い合わせください  
自治会に関する疑問・相談・加入に関するお問い合わせは、本庁地域振興係へお願いします。☎32・0773

みやわか・もっと市政情報

宮若市プレミアム付商品券

株筑豊観光	カットサロン もりした
中田ホームズ(有)	(医)笠松会 有吉病院
直方ガス(株)	(株)来島自動車
長谷川淳歯科医院	グループホーム サルビア
(有)花水木	(株)佐久間産業
ひさ美容室	さくら動物クリニック
(医)藤井医院	佐々木歯科医院
ベストゴルフ チクホ	サロン・ド花世
(株)ベルホール鈴木	(有)塩川自動車
(有)松川タクシー	舌間造園計画
(公社)宮若・小竹シルバー人材センター	篠田表具店
山本自動車	(有)ジョイナス
吉成歯科医院	(医)菅井眼科麻酔科医院
理容 ケイズ	高崎印刷
(有)和田自動車	谷口タイヤ商会

(有)喜楽荘	(株)ふくや
蛇の目寿し	photo+zakka jun
スコレ若宮	ふじい電器
辰巳寿司	ふなだみせ
手づくり工房 アーダニン	(株)ベスト電器 宮田店
てっぱん食房 えん	ホームプラザナフコ 宮田店
桃源境	本田精米所
楠水閣	みどり牛乳販売店 田丸商店
ほっともっと 宮田店	ミニストップ 宮若本城店
本場インド料理 ルバ	宮田カメラ
まとい亭	宮若追出し猫振興会
焼きとり 鳥平	Myrsky(ミルスキイ)
焼肉 王城	安河内農産
湯原荘	吉崎農園
らめめん鉄兵 宮若店	吉永鮮魚店
ら〜めん龍太郎	ルミエール 宮田店
来々軒	ローソン 宮若上有木店

<b>サービス業・その他</b> Service Industry・Others	ローソン 宮若竹原店
愛車センター	ローソン 宮若長井鶴店
(株)アイ・プラン	ローソン 若宮インター店
アイン薬局 宮田店	(有)若宮 ニコニコ倶楽部
荒牧総合印刷	<b>飲食業・宿泊業</b> Catering Trade・Lodging Industry
(有)有吉建設	
石田商会(バイク・自転車・セアカ)	味ごころ みよし
(有)石松自動車	居酒屋 さくら
上野サッシ	居酒屋 ちよっと
上野モータース	居酒屋 山から天狗
S・Sボデー工業(株)	お好み焼き とんぼ
MGタクシー(株)	活魚 末廣
カーサービス中村	からあげの鳥一



みやわか  
M for More .Info

**【購入期限は2月28日まで】  
宮若市プレミアム付商品券**

● 問い合わせ  
市プレミアム付商品券事業窓口(市役所本庁内) ☎ 32・2411

プレミアム付商品券

**各商品券の購入対象者と購入限度額など**

①低所得者向け商品券と②子育て世帯向け商品券は重複して購入できます。

	① 低所得者	② 子育て世帯
対象者	平成31年度の住民税が課税されていない人 ※生活保護受給者や住民税課税者の扶養に なっている場合は対象外です。	平成28年4月2日から 令和元年9月30日までに 生まれた子どもがいる世帯
購入単位	5,000円分(500円券×10枚)の商品券 (販売額4,000円)	
購入限度額	購入対象者1人につき25,000円分 (販売額20,000円)	対象の子ども1人につき25,000円分 (販売額20,000円)
購入方法	市内の郵便局(簡易郵便局を除く)で購入 できます。 ※申請受付は12月で終了しました。	対象世帯の世帯主宛に購入引換券を郵送し ています。 市内の郵便局(簡易郵便局を除く)で購入 できます。

**消費**  
費率の引き上げによる影響を緩和するため、低所得の人や子育て世帯の人を対象にプレミアム付商品券を販売しています。  
購入引換券をお持ちの方の購入期限は2月28日(金)までです。期限までに市内郵

便局(簡易郵便局を除く)で購入してください。  
※この商品券は、宮若商工会議所と若宮商工会が販売する「宮若市振興券」とは異なります。



**プレミアム付商品券の購入方法など**

プレミアム付商品券購入引換券と身分証明書を持って市内の郵便局で購入してください。

- 購入期限 2月28日(金)
- 使用期限 3月31日(火)

**【購入場所(郵便局)】**

- ・磯光郵便局
- ・宮田桐野郵便局
- ・長井鶴郵便局
- ・笠松郵便局
- ・宮田郵便局
- ・若宮郵便局
- ・吉川郵便局



田中酒店	スーパー川食 宮田店
綱分商店	セガミ上有木調剤薬局
手づくりの店 じゃぶじゃぶ	瀬川菓子舗
デイリーヤマザキ宮若磯光店	セブン・イレブン 宮田本城店
峠のパン屋	セブン・イレブン 宮田百合野店
ドラッグコスモス 宮田店	セブン・イレブン 宮若芹田東店
トラヤ	セブン・イレブン 宮若筑前芹田店
ドリームホープ若宮	セブン・イレブン 宮若長井鶴店
(有)どろんこ西山	セブン・イレブン 宮若福丸店
中里商店	セブン・イレブン 宮若脇野店
中田プロパン(有)	セブン・イレブン 若宮脇田店
patisserie Himawari	千石屋
ファッションセンターしまむら宮田店	ダイソー 福岡宮若店
フェアリー・アート	(有)高宮

宮若市プレミアム付商品券取り扱い店舗	
きものや由布	<b>小売業</b> Retail Trade
(有)桐野屋酒店	
くすりのハッピー 宮田店	赤司米穀店
グッデイ若宮店	(株)秋山電機(エーダッシュ)
暮らしの衣料つかざき	(有)Aシスト松岡
(有)鞍手新光プロパン	石丸調剤薬局
倉富商店	入江プロパン
工房 SHIMS	上野量表具店
(有)コトブキ	大谷酒店
米粉ばん屋 豆米	(有)おおつか
コメリハードアンドグリーン 宮田店	おかしの国デセール
佐野書店	お茶のたちばな園
(有)菅井コンタクトレンズセンター	学生衣料の牟田



からだすっきりヨガ教室

ヨガで体を動かして運動不足の解消や、ストレスの発散をしませんか。

参加には事前予約が必要です。

- **とき** 1月26日 回、午前10時から11時30分まで
- **ところ** 若宮コミュニティセンター「ハートフル」
- **持ち物** 運動できる服、タオル、飲み物、ヨガマット(持っている人のみ)
- **定員** 20人(先着順)
- **講師** 安田詩織さん(健康運動実践指導者)
- ※ この講座は、みやわか健康ポイント事業の対象です。参加するとポイントシールがもらえます。
- **予約・問い合わせ** 支所市民窓口係 ☎52・1111



すこやか食育教室に参加しませんか

親子で料理をすることで、食の楽しさや大切さを学ぶ教室です。幼児期は、生涯にわたる食習慣や食に対する考え方の基礎が身につく大事な時期です。お子さんと一緒にご参加ください。

- **とき** 1月24日(土)、午前10時から午後1時まで
- **ところ** 保健センターパレット
- **定員** 10組程度(先着順)
- **対象** 就学前の幼児とその保護者
- **申込締切** 1月17日(土)
- ※ 弟妹の託児も受け付けます。申込時にお伝えください。
- **申込み・問い合わせ** 保健センターパレット ☎55・6000



2月が最後です! **総合健診**

- 〔健診項目〕
- 基本健診
  - 特定健診
  - 肝炎ウイルス検査
  - 胃がん検診
  - 肺がん検診
  - 大腸がん検診
  - 前立腺がん検診
  - 子宮頸がん検診
  - 乳がん検診
  - 骨粗しょう症検診

- **予約期間** 〔電話〕1月14日(火)から17日(金)まで  
〔申込用紙〕1月14日(火)必着
- **とき** 2月19日(水)、20日(木)
- **受付時間** 午前8時30分から10時30分まで
- **注意** ※混雑を避けるため、受付時間を区切ってご案内します。
- **場所** 保健センターパレット

市では、各健診をまとめて受診できる総合健診を行っています。費用負担も少なく半日で受診できます。2月は本年度最後の総合健診です。次回は6月の予定です。受診忘れがないようお願いします。なお、健診は予約制です。希望する日程と健診の種類を選び、予約期間中に保健センターパレットへご連絡ください。

● **予約・問い合わせ** 保健センターパレット ☎55・6000

Health Info.

特定健診などの情報は保健事業カレンダーにも掲載しています。詳しくはお問い合わせください。

宮若市 保健事業  検索

健康になって記念品をもらおう  
「みやわか健康ポイント事業」

楽しみながら、健康づくりに取り組むための事業です。ポイントを集めて応募すると、記念品がもらえます。詳細は「みやわか健康ポイント事業チラシ」をご覧ください。

- **対象** 18歳以上で市内に住んでいる人
- **応募期間** 2月29日(土)まで(当日消印)
- 1月分のポイントシール対象事業(一部)

とき	事業名	ところ	時間
1月20日(土)	にこにこ運動教室	保健センターパレット	午前10時から11時30分まで
1月27日(土)			午後1時30分から2時30分まで
1月30日(土)			午後1時30分から2時30分まで
1月30日(土)	宮田病院健康講座「あなたは健康作りしてますか?」	宮田病院 2階第一会議室	午後1時30分から2時30分まで

- 有効)
- **応募方法** 広報5月号と一緒に配布した「みやわか健康ポイント事業チラシ」に付いているカードに必要事項を記入、ポイントシールを貼り、郵送するか応募箱に投函してください。
- **問い合わせ** 保健センターパレット ☎55・6000

【健康ポイント事業への取り組み方】

必須ポイントすべて達成するか、必須ポイントすべてに加え加算ポイントのうち2つを達成すると記念品がもらえます。加算ポイントを達成すると選べる記念品の数が増えますので、積極的に多くの事業に参加しましょう。

- **必須ポイント1** 今年度の目標を立てる
- **必須ポイント2** 健診を受ける
- **必須ポイント3** 対象事業に参加する
- +
- **加算ポイント1** 3つ以上のがん検診を受ける
- **加算ポイント2** 3年連続で市の集団検診を受ける
- **加算ポイント3** 対象事業にもう1つ参加する

風しん抗体検査・予防接種 ● **問い合わせ** 保健センターパレット ☎55・6000

風しんは、妊娠している女性がかかる、生まれてくる赤ちゃんに心臓の疾患や難聴、白内障、精神や身体の発達に遅れなどが出る可能性があります。また、大人が感染すると、重症化の可能性があります。風しんから自分と周りの人を守るために、抗体検査を受け、予防接種を受けるなど対策を行いましょう。

【定期接種】  
対象の男性は、クーポン券を使用し、無料で抗体検査と予防接種を受診できます。

- **対象** 昭和37年4月2日から昭和54年4月1日までに生まれた男性
- ※ 今年度は、昭和47年4月2日から昭和54年4月1日までに生まれた男性へ無料クーポンを郵送しています。クーポンを持って、指定の医療機関を受診してください。
- また、昭和37年4月2日から昭和47年4月1日までに生まれた男性で受診を希望する人はパレットへご連絡ください。

【任意接種】  
● **対象** ①妊娠希望者(妊婦は除く) ②妊娠希望者や妊婦の配偶者(パートナーを含む)、同居者(生活を同一にする頻度が高い家族など) ※妊娠希望者や妊婦が、抗体検査で感染予防に十分な免疫があると判明している場合は対象外です。

抗体検査(県の助成あり)を受け、抗体価が低い場合は、市の助成で無料で予防接種を受けることができます(要事前申請)ので、パレットへご連絡ください。

## 01 リコリスエントランスホールで演奏しませんか ピアノリレーコンサート出演者募集

- 演奏者が次にバトンタッチしていく方式で行うコンサートに参加してみませんか。
- **とき** 2月25日(日)、午後6時開演、8時15分終演予定  
※1人の演奏時間は5分以内です。演奏は、ピアノソロか連弾などピアノ1台で演奏可能なものに限りま。
  - **ところ** 宮若リコリス エントランスホール
  - **対象** 市内在住・在勤の人か、市内のピアノ教室に通っている人
  - **定員** 25組(先着順)
  - **申込方法** リコリス窓口や市公式ホームページにある申込書に必要事項を記入し提出してください。(郵送・ファクスも可)
  - **申込期間** 1月8日(日)から2月4日(日)まで
  - **申込み・問い合わせ** 本庁社会教育・文化推進係 ☎32・3210、(ファクス) 32・0713

## 02 音楽の生演奏を聴きませんか リコリスエントランスコンサート

- トロンボーンとピアノによるコンサートです。
- **とき** 1月27日(日)、午後6時開場、午後6時30分開演
  - **ところ** 宮若リコリス エントランスホール
  - **演奏者** 堀さゆりさん(トロンボーン)、土居祐子さん(トロンボーン)、木村哲雄さん(バストロンボーン)、川鶴奈都美さん(バストロンボーン)、宮城さくらさん(ピアノ)
  - ※ 入場には整理券が必要です。
  - **整理券配布期間** 1月7日(日)から26日(日)まで
  - **配布場所** ▷生涯学習センター「宮若リコリス」▷中央公民館▷中央公民館若宮分館▷若宮コミュニティセンター「ハートフル」
  - **問い合わせ** 本庁社会教育・文化推進係 ☎32・3210



# Lifelong Study Scope

## 03 NHK交響楽団のメンバーと日本のトップアーティストが宮若に 三井住友海上文化財団 ときめくひととき 第867回公演

- 三井住友海上文化財団の助成による、トップアーティストを招いたコンサートを開催します。
- 世界的に有名なヴァイオリンであるストラディヴァリウスの音色も聞くことができます。ぜひお越しください。
- 【NHK交響楽団メンバーと日本のトップアーティストによる子どもミニコンサート】
- **とき** 3月14日(日)、午後1時開場、午後1時30分開演
  - **ところ** マリーホール宮田
  - ※ 会場は平面に設定するため、演奏者の間近で音楽を楽しめます。
  - **対象** どなたでも参加できます(0歳から鑑賞可)
  - **演奏者** 永峰高志さん(ヴァイオリン)、五郎部俊朗さん(テノール)、菅原潤さん(フルート)、三木香代さん(ピアノ)
  - **入場料** ▷一般=500円 ▷子ども(中学生以下)=無料(要入場券)
  - 【NHK交響楽団メンバーと日本のトップアーティストによる音楽世界一周の旅コンサート】
  - **とき** 3月15日(日)、午後1時開場、午後1時30分開演
  - **ところ** マリーホール宮田

- **対象** 小学生以上の人(未就学児は入場不可)
- **演奏者** 永峰高志さん(ヴァイオリン)、五郎部俊朗さん(テノール)、菅原潤さん(フルート)、三木香代さん(ピアノ)
- **入場料** ▷一般=1,000円 ▷学生(小学生から高校生まで)=500円
- 【入場券の販売・配布(両公演共通)】
- **販売** 1月21日(日)、午前9時から
- **ところ** 宮若リコリス、若宮ハートフル、B&G海洋センター
- ※ 宮若リコリス・若宮ハートフルは平日の午前9時から午後5時まで、B&G海洋センターは毎週土曜日の午前9時から午後5時の販売となります。ご注意ください。
- ※ なお、事情があり販売場所までの来場が難しい場合などはご相談ください。
- **問い合わせ** 本庁社会教育・文化推進係 ☎32・3210



## 宮若いいきいきスポーツクラブ会員募集

市民の皆さんの「健康づくり・生きがいづくり」のために活動します。「いきいきスポーツクラブ」は、スポーツを楽しみながら、健康で明るく、充実した生活を送るためのお手伝いをするを目的に活動をしています。詳しい内容についてはお問い合わせください。

● 問い合わせ いきいきスポーツクラブ事務局 ☎090・7446・8686 (三嶋)



教室名	実施日・ところ	時間
太極拳教室	1月10日(日)、24日(日)(B&G)	午後1時30分から3時まで
バドミントン教室	1月10日(日)、24日(日)(市民体育館) 1月17日(日)、31日(日)、2月7日(日)(B&G)	午後2時から3時30分まで
ウォーキング教室	1月13日(日)、27日(日)(B&G)	午後1時30分から2時30分まで
子ども体操教室	1月19日(日)、2月2日(日)(B&G)	午前10時から11時30分まで
スポーツ吹矢教室	1月20日(日)、2月3日(日)(B&G)	午後1時30分から3時まで
ヨガ教室	1月20日(日)、2月3日(日)(B&G)	午後8時から9時30分まで
フォークダンス教室	1月21日(日)、2月4日(日)(B&G)	午後1時30分から3時まで
健康体操教室	1月23日(日)(B&G)	午後1時30分から2時30分まで
若さを保つ運動教室	毎週水曜日 (西鞍の丘総合運動公園クラブハウス)	午後1時30分から2時30分まで
親子バドミントン教室	毎週土曜日(市民体育館)	午前10時から11時30分まで
ソフトテニス教室	3月まで活動を休止します	



## 第74回 直鞍一周駅伝競走大会 2月2日(日)、午前10時スタート

今年は鞍手町中央公民館前をスタート・ゴールとし、鞍手・宮若・小竹・直方を結ぶ7区間38キロで競われます。市内では、旧宮田光陵中学校前と宮若リコリス前が中継所となっています。選手たちの力強い走りを沿道で応援しましょう。



## 第6回 市町村対抗「福岡駅伝」

2019.11.17

11月17日(日)、筑後市の筑後広域公園で県内市町村対抗「福岡駅伝」が、9区間・30.1キロで行われました。宮若市は60市町村中19位。1時間42分14秒でゴールしました。



西鞍の丘芝生フィールド 主な大会(天候などにより試合が中止になる場合もあります)

- 1月12日(日)、13日(日) 第30回JFA九州ガールズ・エイト(U-12)サッカー大会
- 1月19日(日)、26日(日) 2019年度福岡県高等学校サッカー新人大会

『マンガでわかる未来の年表』

漫画 ▶ 水上 航  
出版 ▶ 講談社  
配架場所 ▶ リコリス・一般開架

メディアで頻繁に取り上げられる少子高齢化。これは、人口の減少+急速な高齢化のことで、すでに進行しています。数年後、私たちの未来に起こりうるのは何なのか。オフィスの高齢化=万年ヒラ社員の増加? 大死亡時代到来=火葬場が不足? 憧れのタワーマンション購入=「天空の老人ホーム」が出現? など、その波は確実に迫ってきています。人口減少という「国難」を乗り越えるため、私たちには何ができるのでしょうか。問題の本質を漫画化し、未来へ焦点を当てた1冊。



『ママ』

著者 ▶ カン・ギョンス  
出版 ▶ 永岡書店

出てくる言葉は「ママ」のみ。子どもの頃から大人になった後までのさまざまな場面を「ママ」と呼ぶ声だけでつむいだ1冊です。



『ナマケモノでいいんだよ』

著者 ▶ ルーシー・クック  
出版 ▶ 光文社

古今東西の著名人が残した名言とナマケモノがコラボレーション。ナマケモノの語りかけが気持ちをスッと軽くしてくれます。



『ますます心とカラダを整えるおとなのための1分音読』

著者 ▶ 山口諺司  
出版 ▶ 自由国民社

ストレス解消や認知症予防などにも役立つ音読。この本では1分で読める話と、音読のポイントなどを紹介しています。



『ないしょのオリンピック』

文 ▶ もとしたいづみ  
出版 ▶ ぼるぶ出版

留守中に、おもちゃや文房具が大騒ぎ。あちこちで行われる競技や選手の動きに注目です。



毎月発売される新刊の中から  
図書司書セレクトの本をお届けします。  
新刊チェックの参考にどうぞ。

↓ 注目の  
新刊情報

『とおいにいるからだよ』

作・絵 ▶ くりはらたかし  
出版 ▶ 教育画劇

カタツムリはアリより大きい。でも遠近法を使うと…。いろいろないきもの大きさを比べることが楽しい、遠近法を使った1冊です。



『プラテローとわたし』

作者 ▶ J・Rヒメネス  
出版 ▶ 理論社

ロバのプラテローとの温かくも物寂しい日々を紡ぐ著者の傑作詩をリズムカルに新訳。描き下ろした28枚の銅版画が詩の世界をさらに広がります。



大賞  
宮若東中学校1年 林留鈴さん  
『脳漿炸裂ガール』



宮若西中学校1年 金子桃子さん  
『厨病激発ボーイ』

「読みたくなるか」  
「人目をひくものか」  
「気持ちが込められているか」  
で2つの賞を決めました!



Information

●おはなし会

1月4日(土)	リコリス本館 午前11時から	図書司書が担当
1月9日(金)	リコリス本館 午前10時45分から	乳幼児向けおはなし会 絵本コンシェルジュが担当
1月18日(土)	ハートフル分館 午後3時から	図書司書が担当
1月25日(土)	リコリス本館 午前10時30分から	ボランティア「ふぉーG」が担当
	リコリス本館 午後2時から	ボランティア「ハナミズキ」が担当

●朝のおながく図書館

1月8日(金)、17日(金)、23日(金)、28日(金)

●休館日

1月1日(金)~3日(金)、6日(金)、14日(金)、20日(金)、27日(金)、30日(金)

農業講演会

『野菜づくりのコツと裏ワザ』

農山漁村文化協会から講師を招いて、DVDを上映後、春から役立つ野菜づくりのヒントを紹介。図書館の利用カードをお持ちになれる人を対象に、初心者から経験者までどなたでも参加いただけます。

- とき 2月2日(金)、午後2時から3時30分まで
- ところ 若宮コミュニティセンター「ハートフル」研修室
- 定員 25人(要事前申込・先着順)
- 申込方法 電話か図書館窓口でお申し込みください
- 申込期間 1月8日(金)、午前10時から
- 申込み・問い合わせ 図書館リコリス本館 ☎32・0710、図書館ハートフル分館 ☎52・1041

くつろぎ読書会

- お気に入りの本を持ち寄って、語り合いませんか。宮若市立図書館のカードを持っていて、おすすめできる本がある人はどなたでも参加できます。楽しくおしゃべりして、本のお話の花をさかせましょう。
- とき 1月24日(金)、午前10時30分から
  - ところ 生涯学習センター「宮若リコリス」研修室2

POP大賞  
決定!

宮若リコリス・若宮ハートフルに展示していた市内中学生の力作POP。その中から、来館いただいた皆さんから最も投票され決定した「POP大賞」、さらに、特別賞の「館長賞」「図書館賞」を発表します!

ふるさと納税を  
活用しています!

図書館では、平成29年度から、ふるさと納税で寄付いただいた金額の一部を児童図書購入に活用しています。また、学校の授業に役立つ図書の購入にも活用しています。多くの寄付をいただき、ありがとうございました。



～福袋2020～

1月4日(土)スタート

※なくなり次第終了  
(リコリス本館40袋、ハートフル分館10袋)

新年最初の貸出で運試しをしてみませんか。どんな本が入っているかは開けてみてのお楽しみ♪普段、自分では選ばない本と出会うチャンスです。司書おすすめの本が1袋に3冊ずつ入っているので、1人1袋を選び、カウンターで貸出手続きをお願いします。

# RS 竹を活用した取り組みが満載

## 第23回 日本一の大門松祭



竹灯笼やミニ門松を作るコーナーも。竹灯笼作りでは、塗り絵をして完成させたオリジナル竹灯笼に、多くの子どもたちが笑顔を見せてくれました。

12月8日、ドリームホープ横特設会場で行われた日本一の大門松祭が行われました。今年、竹を朱色に塗った鳥居で作られた参道と門松宮が登場。竹に囲まれ、かぐや姫気分を味わえるスペースや追い出し猫の巨大パネルなどもあり、「インスタ栄え」するスポットとなりました。また、日没後は冬花火を実施。ライトアップされた二基の大門松の真後ろに打ち上がる花火を多くの人が写真に収めていました。

# RS 家族の笑顔があふれる一日

## 豊田合成九州株式会社 ファミリーデー

会場には追い出し猫のくろちゃんも登場。子どもたちとハイタッチをしたりポーズを決めたりして交流しました。



会場には追い出し猫のくろちゃんも登場。子どもたちとハイタッチをしたりポーズを決めたりして交流しました。

12月15日、豊田合成九州株式会社のイベント「TG九州ファミリーDAY」が行われました。一昨年11月の会社設立後初めての開催となるこのイベント。餅つきやミニゲームコーナー、豚汁のふるまいなどがあり、従業員の家族などが交流し合いながら楽しんでいました。

また、会場には市のPRブースも設置。訪れた人へ宮若の特産品や観光スポット、公式SNSの紹介などを行いました。

# RS これまでの軌跡を振り返りながら

## 第10回 ハートトゥハート 第九コンサート



磯光地区の天照宮の御神幸祭にまつわる雅楽「天照宮伶人」も演奏され、御神幸祭のお上り、お下りの様子も再現されました。

12月22日、ユメニティのおがたでハートトゥハート第九コンサートが行われました。マリールーム宮田での初開催以降、第九の合唱だけでなく、毎年新たな企画などを取り入れ続け今年で節目の十回目。会場では、これまでの映像や写真とともに軌跡を振り返りました。そして今年も満員の観客の前で百三十人による第九の合唱のほか、インドネシア舞踊などが披露されました。

# Reader's style

## ご連絡お待ちしております

コミュニティ活動を広めたいという人でこのコーナーへ記事を掲載したい人は、本庁秘書広報係（☎32・0512）までご連絡ください。

市内にはさまざまなコミュニティがあり、独自の活動をしています。そんな皆さんの活動やイベントをご紹介しますコーナーがリーダーズスタイル(あなたの生活)です。

# RS 速さと正確性で競い合う

## 2019地域ふれあい防災運動会

担架搬送競争や車イス搬送競争は、安全を心がけ、被搬送者に負担がかからないよう気をつけながら挑みました。



11月24日、トヨタ自動車九州ウイング21で防災運動会が行われました。このイベントは運動会形式で他グループと所要時間や正確さで競いつつ、楽しみながら防災意識を高めることができるのが特徴。地域住民を中心に百六十三人が参加しました。競技は、担架搬送競争や車イス搬送競争、バケツリレー競争と、周りとの協力が必要なものがばかり。参加者は、共助の大切さを感じながら競技を楽しみました。

11月24日、トヨタ自動車九州ウイング21で防災運動会が行われました。このイベントは運動会形式で他グループと所要時間や正確さで競いつつ、楽しみながら防災意識を高めることができるのが特徴。地域住民を中心に百六十三人が参加しました。競技は、担架搬送競争や車イス搬送競争、バケツリレー競争と、周りとの協力が必要なものがばかり。参加者は、共助の大切さを感じながら競技を楽しみました。

# RS 被災地へ思いを込めて

## 宮若西小学校6年生が台風19号被災地へ義援金を寄付



児童は新聞記事を読んだ感想を学紙にまとめ、自然災害の恐ろしさを学んだり、今の自分にできることなどを考えたりしました。

宮若西小学校の六年生が台風19号の被災地へ義援金を寄付しました。児童はこれまでの授業で、台風19号関連の新聞記事を読み、被害状況を学習。総合学習の際に黒丸むらおこしの会の皆さんと製作した竹炭をPTAバザーの際に販売し、収益金を寄付しました。五代儀剣心さんは、「被災地の方が大変な思いをしていると知ったので、少しでも助けになればと思います」と、話してくれました。

## 試験 examination information

### 介護保険広域連合鞍手支部 認定調査員採用試験

介護保険に関する訪問調査業務を行う認定調査員の採用試験です。

- **受験資格** 保健師・看護師・准看護師・社会福祉士・介護福祉士・介護支援専門員のいずれかの資格を持ち、自家用車で活動ができる人
- **1次試験日** 2月9日回
- **雇用期間** 4月1日から1年間  
※週4日勤務、雇用延長あり。
- **報酬** 240万円(年額)程度  
※社会保険加入、通勤手当あり。
- **申込期間** 1月14日(日)から2月5日(日)まで
- **申込書配布・受付** 介護保険広域連合鞍手支部(本城)、本庁高齢者福祉係、支所市民窓口係(郵送不可)
- **問い合わせ** 介護保険広域連合鞍手支部 ☎34・5046

### 自衛官等募集案内


- **種目** 自衛官候補生
- **試験日** 2月15日(日)
- **申込期間** 1月15日(日)から2月4日(日)まで
- **受験資格** 18歳以上33歳未満の人  
※1月7日(日)、午前10時から直方市中央公民館で就職説明会を行います。説明会は保護者も参加できます。
- **問い合わせ** 自衛隊飯塚地域事務所 ☎0948・22・4847

## 募集 invite information

### 市営住宅空家入居者募集

- **受付期間** 2月3日(日)から14日(日)まで(公開抽選会は3月下旬を予定)
- ※募集団地などは来月号で紹介しません。(空家住宅がない場合は募集しません)
- **申込み・問い合わせ** 本庁住宅管理係 ☎32・0955

### 北九州視覚特別支援学校 幼児、生徒募集

北九州視覚特別支援学校 

- 詳細はお問い合わせください。
- **募集学部** 幼稚部、高等部(専攻科 理療科)
  - **入学検査** ▷幼稚部=2月14日(日)  
▷高等部=3月9日(日)
  - **募集期間** 1月31日(日)から2月7日(日)まで
  - **問い合わせ** 北九州視覚特別支援学校 ☎093・651・5419

### 介護保険広域連合 事業計画策定委員募集

令和2年度は、第8期介護保険事業計画の策定を行う年度です。策定のために、各専門分野の委員とともに会議へ参加し、住民(被保険者)の立場から意見できる人を募集します。

- **申込期間** 1月20日(日)から2月18日(日)まで
- **申込み・問い合わせ** 介護保険広域連合事業課 ☎092・981・9076

## その他 others information

### 遠賀川流域リーダーサミット in 宮若



- 遠賀川流域自治体の首長が集まり、未来のビジョンを語り合います。また、まちづくりや防災・減災をテーマにしたパネルディスカッションや、宮田北小学校と宮若西小学校の児童による研究発表、遠賀川で活動する団体の活動報告もあります。
- **とき** 1月26日(日)、午後1時から
  - **ところ** 宮田文化センター
  - **問い合わせ** 遠賀川河川事務所 ☎22・1830

### 移動販売車での販売時間を変更します

市では、周辺に店舗がない地域で毎週水曜日と木曜日に移動販売車での食料品などの販売を行っています。その内、水曜日の販売時間を1月15日から変更します。

- **販売日時** ▶下有木(霊験寺)=午前10時15分から10時45分まで  
▶下隣保館=午前11時から11時30分まで  
▶乙野集会所=午前11時45分から午後0時15分まで  
▶中畑集会所=午後1時30分から1時45分まで  
▶日吉農協跡地=午後1時50分から2時10分まで  
▶飯之倉公民館=午後2時40分から3時10分まで

※水曜日の中央公民館若宮分館での販売は中止し、木曜日はこれまでどおりの時間で実施します。

- **問い合わせ** 本庁商工振興係 ☎32・0519

### 市が保有する情報を 公開しています

公正で開かれた民主的な市政の発展を目指して、市が保有する情報の公開を行っており、だれでも開示請求をすることができます。

ただし、個人のプライバシーに関する情報や法令で公開することができないとされた情報など、公開できない情報もあります。

- **問い合わせ** 本庁総務係 ☎32・0511

### 1月10日は『110番の日』

110番は緊急通報専用電話です。急を要しない利用は、1分1秒を争う緊急な事件への対応を遅らせる原因となります。相談事は#9110へおかけください。

- **問い合わせ** 直方警察署 ☎22・0110

### 下水道排水設備責任技術者の 登録が始まります【新規・継続】

申請用紙は本庁下水道課管理係の窓口で配布しています。詳細はお問い合わせください。

- **受付期間** 1月14日(日)から24日(日)まで
- **登録申請** 責任技術者登録申請書(本庁下水道課にて配布)
- **提出書類** ▷新規者=責任技術者試験合格証の写しや他自治体交付の技術者証の写し▷更新者=責任技術者証および更新講習修了証の写し▷共通=住民票の写し、写真2枚(3カ月以内に撮影)
- **登録手数料** ▷新規=2,000円▷更新=1,000円
- **問い合わせ** 本庁下水道課管理係 ☎32・3159

### 福祉のしごと就職フェア2020

社会福祉施設・事業所への就職希望者へ向けた就職フェアです。

- **とき** 2月8日(日)、午前11時から午後4時まで
- **ところ** クローバープラザ(春日市)
- **内容** 就職面談会、福祉関係資格・求職相談
- ※生後5カ月から就学前までのお子さんの託児もあります。(要予約)
- **問い合わせ** 福岡県社会福祉協議会 ☎092・584・3310

### 豪華キャストがくる。映画『犬鳴村』特別試写会へご招待

- **問い合わせ** 東映株式会社九州支社 ☎092・532・1079

2月7日に公開となる映画『犬鳴村』。全国に先駆けて、宮若市で行われる特別試写会へ抽選でご招待します。主要キャストの舞台あいさつもあります。

※この作品は、東映株式会社によるフィクション(架空)映画です。

- **とき** 1月22日(日)、午後6時開場、6時30分開演
- **ところ** 旧吉川小学校体育館
- **定員** ペア50組(100人)
- **応募方法** 住所、氏名、年齢と件名に「映画『犬鳴村』宮若試写会」と明記の上、Eメールにて応募ください。宮若市民に限ります。(1人1通まで)
- **応募先・締切** kyushu-senden1@toei.co.jp、1月10日(日)まで
- ※当選結果は招待状の発送をもって代えさせていただきます。(招待状がない人は入場不可)



### 12,187円で 農地の賃借料情報

宮若市で平成31(令和元)年中に締結された農地の平均賃借料は、1反(10a)あたり12,187円です。

この賃借料はあくまで目安です。具体的な賃借料の額は、貸し手と借り手の双方で話し合いの上、決定してください。

- **問い合わせ** 農業委員会事務局 ☎32・3553

### 高齢者講習のはがきが届いたら 忘れず早めに手続きを



運転免許更新の際、70歳以上は高齢者講習、75歳以上は高齢者講習と認知機能検査が必要です。

対象者には、更新期限の半年前に案内はがきが届きます。予約が遅れると運転免許証の有効期限に間に合わない恐れがあるため、詳細を確認後すぐに最寄りの自動車学校へ予約をお願いします。

また、宮若市交通安全協会は宮若警部交番裏にあります。お気軽にご相談ください。

- **問い合わせ** 宮若市交通安全協会 ☎32・2737

## 2月 保健事業カレンダー

- 4日(日): **4カ月児健診**  
受付は午後1時~1時10分  
:**12カ月児健診**  
受付は午後1時15分~25分
- 5日(日): **すくすく相談**  
:**マタニティー相談**  
午前10時~11時
- 6日(日): **にこにこ運動教室**  
午後1時30分~2時30分
- 10日(月): **にこにこ運動教室**  
午前10時~11時30分
- 13日(木): **にこにこ運動教室**  
午後1時30分~2時30分
- 17日(月): **にこにこ運動教室**  
午前10時~11時30分
- 18日(火): **7カ月児健診**  
受付は午後1時~1時10分  
:**12カ月児健診**  
受付は午後1時15分~25分
- 19日(水): **総合健診(事前予約者のみ)**  
午前8時30分~10時30分
- 20日(木): **総合健診(事前予約者のみ)**  
午前8時30分~10時30分
- 21日(金): **離乳食教室(前期・要予約)**  
午前10時~正午
- 25日(火): **3歳児健診**  
受付は午後1時~1時10分
- 26日(水): **2歳児歯科健診**  
午後0時45分~1時

会場は、すべて保健センターパレットです。

※妊娠がわかったら早めに母子手帳の交付を受けましょう。医療機関で発行された妊娠届出書を保健センターパレットまでお持ちください。

- **交付時間** 平日、午前8時30分から午後5時15分まで(時間中の来所が難しい時はご連絡ください)

- **問い合わせ** 保健センターパレット ☎55・6000

## 納期 tax・premium information

### 今月の納期【1月】

- 市民税 第4期
  - 国民健康保険税 第7期
  - 後期高齢者医療保険料 第7期
  - 納期限 1月31日迄まで
  - 口座振替日 1月27日迄
- 納期限内に納付しなかった場合、督促状を発送します。その後の納付には、100円の手数料が必要です。
- また、納期限の翌日から、延滞金が発生します。(最初の1カ月は年利2.6%、以降8.9%)
- ※ 期限内納付をお願いします。
- 問い合わせ 本庁納税管理係 ☎32・1008

### 下水道受益者負担金の納付をお忘れなく

- 下水道供用開始区域の土地の所有者などに、建設費の一部を受益者負担金として負担いただいています。
- 今回は第4期目の納期です。期限内に納付をお願いします。詳しい内容はお問い合わせください。
- 受益者負担金 第4期
  - 納期限 1月31日迄まで
  - 問い合わせ 本庁下水道課管理係 ☎32・3159

### 滅失家屋の届けについて

固定資産税の賦課期日は毎年1月1日です。平成31年(令和元年)中に家屋を取り壊した人は届け出が必要となります。

ただし、昨年中に法務局で滅失登記をした人は必要ありません。早めの手続きをお願いします。

- 問い合わせ 本庁資産税係 ☎32・0513

### 償却資産の申告が必要です【1月31日まで】

事業を営んでいる人などの事業用資産は固定資産税の対象となります。令和2年1月1日時点の資産内容を申告する必要があります。(事業を廃止した場合も必要です)

まだ申告書が届いていない場合はご連絡ください。

- 問い合わせ 本庁資産税係 ☎32・0513

### 納税は口座振替をご利用ください

税金の納付は口座振替の手続きをすると指定の口座から税金が引き落とされ、納入の手間がかからず便利です。ご利用ください。

- 問い合わせ 本庁納税管理係 ☎32・1008

## 相談 consult information

### ファイナンシャル プランニング相談を行います



家計の支出が多く、税金を払いにくいけど払えない人などを対象に、専門家である「ファイナンシャルプランナー」が相談を受け付けます。費用は無料です。(事前予約が必要。1人1時間以内)

- とき 1月16日(日)、午前9時から午後8時まで(次回は2月14日(日)を予定しています)
- ところ 本庁101会議室
- 問い合わせ 本庁納税管理係 ☎32・1008

### 行政書士による無料相談会

「住民の暮らしと財産」をテーマに相談に応じます。秘密は厳守します。

- とき 1月26日(日)、午後1時から4時まで
- ところ 生涯学習センター「宮若リコリス」
- 問い合わせ アソシエイツ宮若華村公一事務所 ☎42・3955

### 行政相談委員による 無料相談会

行政サービスや行政の仕組み、手続きに関する相談に応じます。

- とき 1月15日(日)、午前10時から午後3時まで
- ところ 生涯学習センター「宮若リコリス」、若宮コミュニティセンター「ハートフル」
- 問い合わせ 本庁総務係 ☎32・0511

## 講座 lecture information

### ホームケアのできるパパ講座 ～イクメン・カジダンになろう～

ミッションをこなしながら家事・育児のことを学んでみませんか。

- とき 2月8日(日)、午前10時から午後1時まで
- ところ 若宮コミュニティセンター「ハートフル」
- 対象 未就学児とその父(複数人のお子さんとの参加も可)
- 定員 15組(先着順)
- 参加費 500円
- 申込締切 1月17日(日)
- 申込み・問い合わせ 本庁社会教育・文化推進係 ☎32・3210

### 親子ふれあいタイム 「子どもとメディア」

とても身近にある便利なメディアは時に危険な存在にもなります。この機会にメディアとの上手な付き合い方を学びませんか。(要事前申込)

- とき 1月18日(日)、午前10時から11時まで
- ところ 子育て支援センター「さくらんぼ」ホール
- 対象者 就学前のお子さん(5歳まで)と保護者(市外在住の人も可)
- 申込み・問い合わせ 子育て支援センター「さくらんぼ」 ☎32・1319

### ベビーとママの子育てが 楽しくなる講座 「はじめのはじめのいっぽ」



はじめて子育てをするママのための子育てが楽しくなる講座です。ベビーマッサージやあやし歌などをみんなで学びます。

- とき ▷個別インタビュー＝2月3日(日)▷講座＝2月10日(日)から3月16日(日)までの毎週月曜日、午前10時から正午まで(全6回)
- ※ 第3回は2月25日(日)に開催
- ところ 中央公民館若宮分館
- 対象者 市内在住で第1子が生後2ヶ月から4ヶ月の赤ちゃんとお母さん
- ※ 対象者には案内を送付します。
- 申込締切 1月24日(日)
- 申込み・問い合わせ 本庁子育て支援係 ☎32・0517

### 心のゆとりをつくりませんか ほっとひといき講座【連続講座】



「わたしと家族」をテーマに、体調と環境の変化に対応できる心のゆとりをつくりませんか。

- とき 2月7日(日)、12日(日)、20日(日)、26日(日)、午前10時から正午まで
- ところ ▷2月7日(日)、20日(日)、26日(日)＝生涯学習センター「宮若リコリス」▷2月12日(日)＝若宮コミュニティセンター「ハートフル」
- 対象 子育て中の人
- 内容 講話、調理実習、ヨガなど
- 定員 18組(応募多数の場合は抽選)
- 参加費 2,000円(材料費)
- 申込締切 1月24日(日)
- 申込み・問い合わせ 本庁社会教育・文化推進係 ☎32・3210

## NUMBER INFORMATION

● 11月30日が基準日

### 事故・犯罪 飲酒運転撲滅

市内交通事故	件数	1月からの累計
物件事故	67件	692件
人身事故	20人	155人

窃盗犯罪内容	件数	1月からの累計
車上ねらい	1件	7件
部品ねらい	0件	5件
乗り物盗	1件	6件
自販機ねらい	0件	0件
空き巣など	6件	22件

### 火災 住宅火災警報器 設置しましたか?

火災種類	件数	1月からの累計
建物火災	2件	8件
その他火災	0件	1件
死者	0人	0人

### ごみ 第2、第4日曜日は 資源回収の日です

種類	重量
ごみの量	674,640キログラム
資源回収量	6,103キログラム
1人当たりのごみの量	24.1キログラム

※ ごみ減量目標は総合計画に掲げたもので1人が1カ月に出すごみの量を21.8キログラム以内にするものです。

### 人の動き

※ 住民基本台帳法の改正により、外国人登録者数を含む人口情報となっています。

人口	37人 減りました	27,947人
男性	31人 減りました	13,352人
女性	6人 減りました	14,595人
世帯数	10世帯 減りました	13,270世帯
～14歳	12.2%	3,402人
15歳～64歳	53.2%	14,877人
65歳～	34.6%	9,668人
出生	7人	転入 89人
死亡	40人	転出 93人

## どんど焼きに参加して 一年の無病息災を祈りませんか

ドリームホープ若宮横に約1ヶ月間にわたって展示される日本一の大門松を解体し、やぐらに組んで燃やす「どんど焼き」が行われます。



会場では、七草がゆのふるまいもあります。(数に限りあり)

どんど焼きに参加して、今年一年の無病息災を祈りませんか。

- とき 1月19日(日)、午後3時から
- ※ お正月のしめ飾りなどを事前にお持ちいただくと、神事を行った後、解体した大門松とともに焼納します。
- ところ ドリームホープ若宮第2駐車場(特設会場)
- 【大門松は1月16日まで展示されています】

現在展示されている大門松は1月16日(日)まで楽しむことができます。期間中はライトアップも行っていますので、昼と夜とで違う雰囲気を楽しむことができます。



- ライトアップ期間 1月16日(日)まで、午後6時から10時まで

- 問い合わせ 宮若市観光協会 ☎55・9090

RUN WITH ME.  
RUN WITH US.  
RUN WITH MIYAWAKA.

TOKYO 2020

# 聖火が宮若を駆ける "トキ"めく私。

東京2020オリンピック聖火リレーは走る人だけでなく、みんなが参加できる聖火リレー。

聖火は福島から全国47都道府県を巡ります。

神聖な炎に、みんなの思いが加わった、熱く明るい聖火。

5月13日。

そんな聖火が宮若を駆け抜けます。

その一瞬を皆さんと共に"トキ"めく瞬間へ。

宮若市役所からスタートします。



**2020.5.13 Start Miyawaka city hall**