

宮若生活

Public Relation Magazine MIYAWAKA City

「ガブツと」一口…
うん、うまい！

若宮中学校完全給食へ

(P2・表紙写真)

5

2007
NO.016

新飯塚発宮田町行きバス車内。
7時15分発のバスは利用者が少なくこのまま
では廃止になってしまうこともあるという。



宮若のバスが無くなる？

「乗っている人が少ないな」
車を運転しているときや、散歩しているときに
すれ違う路線バスを見てそう思った人は多い
のではないだろうか。
今、路線バスは大変深刻な状況なです。
JR九州バスが運行している「山ノ神〜博多
駅」、「直方〜博多駅」、「宮田町〜新飯塚駅」
の三路線の利用者が大変少なくなっています。
このままの状態が続けば運行が無くなる可
能性も考えられるとのこと。
そこで今月の巻頭特集では、路線バスの現状
と今後について考えてみます。

c o n t e n t s

宮若生活



特集

宮若のバスが無くなる？ ————— 3

表紙 ————— 1

旬人 (和田益子さん) ————— 2

人事異動 ————— 8

新鮮力が新戦力 ————— 10

Miyawaka Watching ————— 12

みやわか HOT LINE 拡大版 ————— 14

- ・庁舎配置図
- ・入札制度改革

公民館トピック ————— 21

今月の健康 ————— 22

図書館だより ————— 23

イベント&ニュース ————— 24

地域イントラネット本稼働 ————— 28



【表紙写真】

おいしそうにパンを食べるのは中学
1年生の古野翔太郎くん。若宮中
学校では、これまで牛乳だけの給食
でしたが、今年度から完全給食へと
変わりました。学校生活の中でも給
食は楽しみの一つ。今のメニューは、
とてもおしゃれでおいしそうです。
皆さんが学生時代の給食はどうで
したか？

孫のためにと思って始めた
見守り通学。
当分やめられそうにありません



和田益子さん (わだますこ)

「通学途中の児童に、いたずらをする人
が出ています。注意してください」と
いうお知らせが学校からあったんですよ。
孫が一年生に上がるのにも不安だっ
たんです。それなら自分が守ってあげよう
と思いついたんです」と和田さん。
現在、三年生になるお孫さんと通学を
一緒にするようになったきつかけを話して
くれた。
そうする内に自然と子どもたちが集ま
てくるようになり、現在では十人を超える
子どもたちと一緒に通学している。
「このように大人が見守らなければい
けないようになったことは悲しいことですが、
学校に行くときは大勢で行く方が楽しいで
すよね。安全を考えて、車で送迎する人も

いるようですが、こうやって友だちと話を
することが人間関係を作る大切な機会です
よね。このような場を作りにくい状況になっ
てしまったことはとても残念です。
孫のためにと思って始めたのですが、今
では生きがいになっていきます。最初は歩
くことができなほどひざが悪かったのです
が歩けるようになるまで回復しました。
現在、学校からももらったタスキを掛けて
活動する和田さんに今後の目標を聞いた。
「孫がある程度大きくなったらやめよう
かなと思いましたが、新一年生のお子さ
んもたくさんいるので当分やめられ
そうにありませんね」と笑い飛ばす
和田さん。
今朝もしっかりと見守っています。

旬人 vol.15

まずは、バスに乗ってみました

「なぜ、路線バスが無くなるの」と思ったあなた。実際にバスに乗ってどれくらい利用があるのか調べてみることにしました。午前7時15分に新飯塚駅を発車し、二十カ所の停留所を経由した後宮田バスセンターに到着する路線に乗ってみることに。時間にして三十分程度。そこには想像以上の厳しい現状がありました。



① 乗車・新飯塚駅

JR新飯塚駅から出発する宮田町行きバス。飯塚方面から宮若方面に向かうバスとしては始発となります。



② 吉原町

新飯塚駅で乗車していた人がここで降車しました。ここから、広報担当者1人となってしまいます。



③ 農協前

県道30号線、飯塚福岡線となります。吉原町からここまで7区間ありますが、誰も乗車してくる人がいません。



④ 庄司本村

ここで、1人乗車してきました。10区間目にして2人目のお客さんです。バス利用者の少なさを感じます。



⑧ 脇野

ここで3人が乗車しました。同じく中学生です。宮若市に入って乗る人が増えてきました。



⑦ 千石峡入口

宮若市に入って最初の停留所となります。中学生が1人乗車してきました。普段から通学に利用しているようです。



⑥ 笠置橋

この先から宮若市となります。ここまででわかったことは、飯塚市から宮若市に乗る人が少ないということです。



⑤ 尾多羅

県道を宮若方面に向かいます。道路整備がされているので、乗り心地もとてもいいです。



⑨ 筑前岩淵

人が増えたことで、車内でも会話が聞こえてきました。先ほどの誰もいない車内よりも断然明るくなりました。



⑩ 筑前生見

「筑前生見」を通過しました。残りの停留所も2つとなります。市の中心部に近づいてきました。



⑪ 所田温泉南口

終点前の停留所が「所田温泉南口」となります。ここで、「庄司本村」から乗車してきた人が降車しました。



⑫ 終点・宮田町

午前7時45分、終点宮田町です。ここまで約30分。料金は500円となります。今日は私を含めると7人の乗車がありました。



路線の廃止は、断腸の思いです。そうなる前に大切にしていたいただきたい。

JR九州バス株式会社直方支店長 知行武文さん

バスを運行していくには、利用していたかなければ始まりません。赤字路線については、行政からの補助をいただいてもなお、大変厳しい状況にあります。

要因はいくつかあげられます。利用者として期待している学生さんが減っていることや今、各家庭に2台から3台の自家用車があることなど、バス離れは少しずつ進んでいます。収入面から見ると一割減にもなりました。

今年の4月1日にダイヤ改正を行いました。今回は、利用が多い「福丸直方」などを増便することになりました。当然のことですが、利用が多ければバスを増発できるんです。その命運を握っているのが乗車する皆さんなんです。

よく、廃止が決定してから存続の要望がきますが、それでは遅いんです。日ごろから利用していただければ、ずっとバスを走らせることができます。人件費や燃料費などからみても、一台のバスに十人以上は乗っていただきたいですね。

私たちも路線を廃止にするときは断腸の思いがします。やはり、ずっとバスを走らせたいからですね。皆さんに大切にいただながら、今日も始発から最終便までたくさんのお客さんに利用していただきたいと思っています。

4月16日の宮田町行きバスの乗車人数は7人。あなたはどよう思いますか？

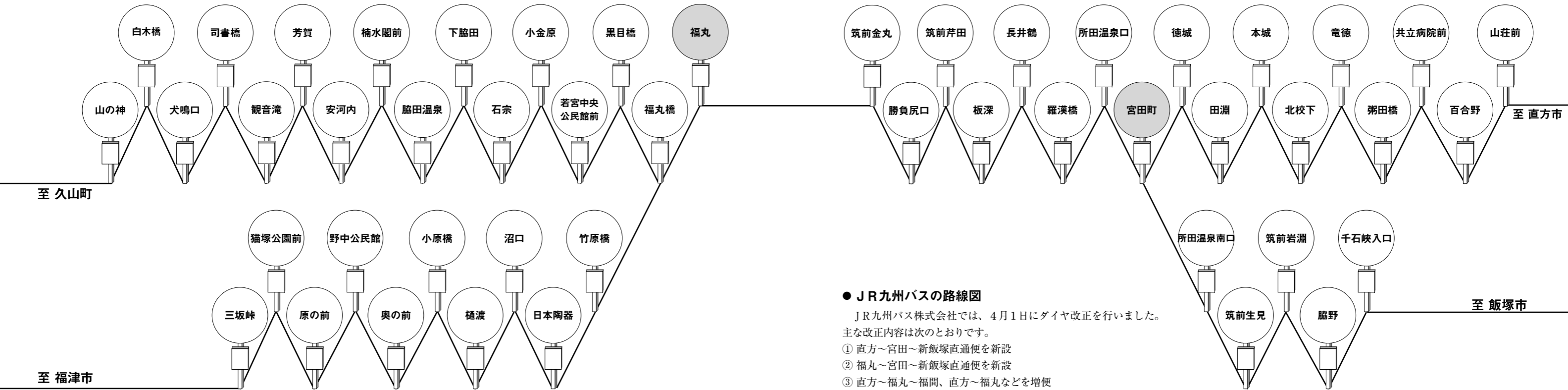
●問い合わせ

市内には、JR九州バスのほかに、西鉄バス、乗り合いバスも走っています。各種路線や運賃時刻表については、お近くの住民解放端末や停留所でご確認ください。

- ・JR九州バス株式会社 ☎22・2595 ・松川タクシー・MGタクシー ☎34・7700
- ・筑豊観光 ☎52・2308 ・テクノ観光 ☎34・7200
- ・西日本鉄道株式会社直方支社 ☎26・6120

あなたの乗車がバスを救う

利用が少ないことが廃止の第一歩となることがわかりました。それなら皆さんで利用しようではありませんか。利用が増えれば、さらに便が増えさらに便利になります。そこで、JRバスの路線図の紹介と併せて、バス通学をしている4人の中学生の切実な願いをお聞かせください。



●JR九州バスの路線図

JR九州バス株式会社では、4月1日にダイヤ改正を行いました。

主な改正内容は次のとおりです。

- ① 直方～宮田～新飯塚直通便を新設
- ② 福丸～宮田～新飯塚直通便を新設
- ③ 直方～福丸～福岡、直方～福丸などを増便

宮田中学校2年生 花田江里奈さん

私たちが、たくさん利用して、逆にバスの本数を増やしたいですね。

通学にバスを利用していますが、もっと本数が増えたらいいなと思います。帰りのとき、時間が合えばバスに乗りますが、そうでないときは親に迎えに来てもらっています。でも、バスの本数が少ないので、時間が合うことが少ないですね。たくさん利用する人が増えて本数が増えれば、皆さんにとっても便利になるのではないかと思います。

今後、二年間はバスを使って学校に行くので廃止にならないように私自身から利用していきたいと思っています。



宮田中学校2年生 有吉佑太さん

バスがないと、通学に八十分もかかってしまいます。

脇野のバス停から終点の宮田町までは、百六十円なんです。このバスがなくなってしまうと、百六十円というお金の重さとバスの有り難みがとても重く感じます。歩いて通学するとなると片道四十分、往復で八十分もかかります。夏の暑い日も雨の日も雪の日も歩かなくてはと考えるときついですね。

僕にとってバスは大切な交通手段です。宮田から直方に出るのもバスを利用します。大人の皆さんもバスを利用して、廃止にならないようにしてほしいです。



宮田中学校3年生 永淵将崇さん

もし今、バスが無くなったなら家に帰ることができません。

僕は学校の帰りに、バスを利用します。部活動を終え、帰宅に利用しているのが最終の午後7時30分のバス。乗り遅れないように気をつけています。確かに利用者が少ないのはわかっていますが、もし廃止になったら家に帰ることができません。たくさんの方がバスを利用しないと思うので、僕たちのために、そして、これからバスを利用する後輩のためにも廃止にならないでほしいです。そのためには、車をもつても出掛けるときはバスを利用してほしいです。



宮田中学校2年生 藤田絵里香さん

廃止になる前にできることを。皆さんの乗車が必要です。

公共交通機関がなくなるのはとてもさみしいです。私たち学生や、お年寄りなどはどうしてもバスなどを利用しないと行動ができません。廃止になってからは遅いので、そうなる前に利用者を増やせたらと思います。朝、通学で乗るバスは二人から三人しか乗っていません。私だけの力ではどうしようもありませんが、みんなと力を合わせればできないことはないと思います。普段車に乗っている大人もたまにはバスを利用してみませんか。あなたの乗車が必要です。



社会教育課 ☎32・0123

社会教育課長 松尾和明
課長補佐 吉田順一
社会教育・公民館係長 舌間 悟
文化振興係長 清水範行
スポーツ振興係長 豊福德光

学校給食課 ☎32・0715

学校給食課長 藤井吉位
学校給食係長 榎本普行

議会事務局 ☎32・1135

議会事務局長 松元 満
次長 齊藤重臣（議会係長兼務）

農業委員会 ☎32・3553

課長 本田武直
係長 木野靖久

監査事務局 ☎32・1004

課長 中村光夫
次長 森田秀樹（監査係長兼務）

若宮総合支所

支所長 高橋 明

市民課 ☎52・1111

市民課長 松尾孝一
課長補佐 首藤正輝
市民グループ係長 野見山千鶴
毛利由喜子
川内彰則

保健福祉課 ☎52・1113

保健福祉課長 井田良典
課長補佐 塩川利一
福祉グループ係長 吉崎栄次
本丸伸司

地域振興課 ☎52・1114

地域振興課長 中村安道
課長補佐 本松伸二
中野正志
産業振興グループ係長 吉崎淳一
梶原紀博
豊福秀顕

建設課 ☎32・0799

建設課長 大塚和幸
課長補佐 清水勝俊
維持係長 宗岡雅人
建設係長 吉村保彦
用地係長 北崎守孝

下水道課 ☎32・3159

下水道課長 山口 享
課長補佐 小峠義春
下水道係長 福田 治
管理係長 寺本卓史

国県道整備対策室 ☎32・0569

国県道整備対策室長 光田裕次
室長補佐 木下省二
国県道整備対策係長 野見山隆夫

会計課 ☎32・3323

会計管理者 神谷信幸
課長補佐 塩川好喜
会計係長 伊藤満子

水道課 ☎32・1005

水道課長 宮崎正則
業務係長 柴田伸幸
給水係長 井田繁幸
浄水係長 柿原義博

教育委員会

部長 豊福哲馬
次長 和田英樹

学校教育課 ☎32・1007

学校教育課長 石原達也
課長補佐 松尾博司（管理係長兼務）
学校教育係長 伊藤清文
塩川英治（指導主事）

宮田南幼稚園 麻生秀子
宮田北幼稚園 松尾郁恵
宮田東幼稚園 加留部ちず子
緑ヶ丘幼稚園 有吉文香
笠松幼稚園 古森直子
若宮幼稚園 安永延子
吉川幼稚園 安河恵美子

第一保育所長 福島永子
第二保育所長 中村恵美子
第三保育所長 吉良悦子

健康増進課 ☎32・0515

健康増進課長 大五裕之
課長 藤城義博（介護保険広域連合）
課長補佐 小山勝則
課長補佐 渡辺 聡（介護保険広域連合）
障害者福祉係長 中村加代
健康対策係長 奈木野広幸
老人福祉係長 神谷政治

保護課 ☎32・9377

保護課長 篠崎文親
課長補佐 三角洋子（福岡県から出向）
安河内美紀（福岡県から出向）
事務係長 豊福和久
保護1係長 松尾彦彰
保護2係長 花井秀徳

環境保全課 ☎32・0516

環境保全課長 草場和義
課長補佐 山見嘉昭
環境衛生係長 和田靖男

産業建設部

部長 福原秀一
次長 占部繁男
斉藤邦正

商工振興課 ☎32・0519

商工振興課長 村山徹之輔
課長補佐 簡井義美（企業誘致係長兼務）
商工観光係長 谷口 忠

産業振興課 ☎32・0518

産業振興課長 和田 修
課長補佐 春田政男
国土調査係長 伊藤 剛
農業振興係長 篠崎正幸
農業土木係長 有吉智和

建築都市課 ☎32・0955

建築都市課長 有吉東洋
課長補佐 吉村和麿
建築係長 牛島博人
住宅管理係長 清水建一郎
都市計画係長 塩川順

宮若市役所本庁

総務企画部

部長 大塚省一
次長 有吉武雄

総務課 ☎32・0511

総務課長 山中敏範
課長補佐 山内賢治（課付け）
総務グループ係長 白土成人
東 雅也
防災安全係長 榎本啓司

市民生活課 ☎32・0514

市民生活課長 灘波千明
市民係長 有川淳子
国保年金係長 本田光生
情報推進係長 菊池賢豪

企画財政課 ☎32・0512

企画財政課長 山本和久
課長補佐 有吉光彦（財政係長兼務）
まちづくり推進グループ係長 尾藤康弘
斉藤 潔

管財係長 本田克也

税務課 ☎32・0513

税務課長 黒山修一
課長補佐 後藤寛（市民税係長兼務）
資産税係長 有田勇二

収納対策課 ☎32・1008

収納対策課長 松井康博
課長補佐 松本信義（収納係長兼務）
滞納対策係長 長浜裕一

民生部

部長 柿原 徹
次長 佐久間熊雄
広門昭義

人権福祉課 ☎32・0517

人権福祉課長 金子正幸
課長補佐 吉村浩子
（児童母子福祉係長兼務）
人権推進係長 関岡正治

<h1>人</h1>	<h1>事</h1>
<h1>異</h1>	<h1>動</h1>

4月1日付けで行われました、市職員の人事異動と機構改革についてお知らせします。

退職者

和田 巡（総務部長）
神谷博之（若宮総合支所長）
安永友則（民生次長）
和田恒満（環境保全課長）
鈴木克己（用地課長）
原 結子（農業観光課）
平藤啓子（学校教育課）
安永恵子（若宮幼稚園）
石田廣秋（学校給食課）
平山雅敏（議会事務局長）
峯 政富（農業委員会課長）
安永明正（水道課長補佐）
和田美起子（保健福祉係長）
白川弘美（健康増進課）
篠原美佐子（学校教育課）

計15人

新規採用職員

明石好平（保護課）
今村圭伸（建設課）
永尾亮英（税務課）
舟越達彦（総務課）

計4人

新鮮力が新戦力

市となって初めて実施した採用試験で、4人の職員を採用しました。総受験者数167人の中から選ばれた4人の新鮮力は、宮若市のまちづくりに意欲を燃やしています。今回、広報担当とのインタビューを通して、市民の皆さんに紹介します。

ボランティアやイベントを通して市民の皆さんと交流をしたい

民生部 保護課 保護2係
明石好平



— どのような仕事を担当していますか？

私の仕事は、ケースワーカーとして、生活保護受給の認定や調査を行ったたり、現在受給している人に自立していくためのアドバイスをしたりすることです。

— 宮若市にはどのようなイメージを持っていますか？

そうですね、トヨタ自動車九州があるので自動車産業が発達していること、自然豊かなまちなど思っています。庁内研修の中で、市内を回ったのですが、犬鳴ダム周辺はごみがなくきれいなまちだなと思いました。

— 休日はどうのように過ごしていますか。趣味はありますか？

休みの日には、インターネットをしたり、ゲームをし

て過ごしています。今年の春モデルのパソコンを買いました。OSは話題のウィンドウズビスタです。なれるのにはまだ時間がかかりそうですね。

あと、暮末の歴史も興味があります。坂本龍馬は大好きな人物の一人です。友達と遊びに行くことも多いです。

— 市職員としての抱負をお願いします。

市の職員として、早く仕事を覚えて皆さんのお役に立てるようにがんばりたいと思います。職場の雰囲気はともよく、先輩たちに少しでも追いつけるように勉強していきたいですね。

仕事を離れても、イベントやボランティア活動に積極的に参加して市民の皆さんと交流を深めたいと思います。

一期一会を忘れずに確実にミスなく仕事をしていきたい

総務企画部 税務課 市民税係
永尾亮英



— どのような仕事を担当していますか？

主な仕事として、市民税や、住民税、国民健康保険税の賦課や、窓口業務を行います。

この時期は、各種納付書を発送するための準備をしています。

— 宮若市にはどのようなイメージを持っていますか？

筑豊地区の自治体の中で一番勢いのある市ではないかと思っています。私は笠松地区に住んでいるので特に自動車関連企業の進出の多さに驚いています。

その一方で、日吉地区や、上大隈にある石炭記念館はとても興味深いものでした。一つの市の中にいろいろな文化があることを実感しました。

— 休日はどのようにして

過ごしていますか。趣味はありますか？

サーフィンをしています。このあたりでよく行くのは岡垣町や宗像市の海岸ですね。波にのる楽しさもあります。

— 今後の抱負をお願いします。

常に皆さんの立場に立つて仕事をしたいと思っています。私の好きな言葉は「一期一会」。

その言葉を忘れずに進んでいきたいと思っています。皆さんが納めた税を担当するわけですから、確実にミスがないようにしたいですね。また、ボランティア活動もできることから始めたいと思います。

早く仕事を任せてもらえるよう積極的に業務を進めていきたい

産業建設部 建設課 維持係
今村圭伸



— どのような仕事を担当していますか？

主に道路の維持管理を担当しています。

— 宮若市の職員になりたという考えた動機は？

出身は鹿児島ですが、大学進学の際に福岡にやってきました。学校では土木工学で、土質の研究を行ってきました。就職を考えたとき、行政の仕事に興味があったのですが、市町村の採用試験を見渡しても技術者としての採用があるところが大変少ない状況なんです。宮若市が土木の採用試験があることを知って受験しました。

— 宮若市にはどのようなイメージを持っていますか？

石炭産業から自動車産業へと基幹産業を転換させ、元気があるなと思います。あと、宮若市に限ったことでは

ないですが筑豊の人は話すのが早いなと思いました。

— 趣味はなんですか？

スキューバダイビングです。目の前に広がる非日常の世界に引きつけられました。私たちは、三次元の世界に住んでいますが、空を飛ぶことができないので平面で生活していますよね。スキューバだと、その空間すべてを楽しむことができます。そこが一番のまいご味ですね。

— 今後の抱負をお願いします。

早く仕事を覚えて、技術者として成長していきたいですね。そのためには、一級土木施工管理技師や測量士の資格を取得して、一人前の職員として仕事を任せてもらうように積極的に業務を進めていきたいと思っています。

留学経験を生かして人材育成の場を広げていきたい

総務企画部 総務課 総務グループ
舟越達彦



— どのような仕事を担当していますか？

私が配属されたのは総務グループというところで、特定の仕事を担当するのではなく、秘書業務や人事、法制執務や文書管理、情報公開などの仕事をグループで進めています。

— 宮若市の職員になりたという考えた動機は？

市役所に入る前は、営業関係の仕事をしていました。朝早くから夜遅くまで仕事をして、休みの日もとれない環境にいました。そのうち、「何のために働いているのか」と自問するようになったんです。そのことがきっかけとなり、ふる里のために働きたいと考え、宮若市の職員になりたいと思いました。

— 趣味はなんですか？

旅行です。学生時代もいろんな所にいきました。今行ってみたいのは経済成長を遂げている中国です。北京や上海に行ってみたいです。

— 今後の抱負をお願いします。

私は、イギリスのプリストルに留学をしたことがあります。そこで、語学や文化などいろいろなことを学ぶことができました。特に、ホームステイ先の家族の「きずな」の強さは今でも忘れられません。

行政職員として、自身の留学経験を生かし、若い人々に交流の場を提供できたらと思います。福岡県下でも宮若市は勢いのある市なので、他の市町村にない、こだわりのあるまちづくりに努力していきたいと思っています。



広報担当がどこでも取材に行きます！

どこかにあなたの知っている人がいるかもしれない

まちの話題やイベントを紹介するこのページの名は…

Miyawaka Watching

もう一度大空を泳がせませんか

▶ 磯光井戸端会のこいのぼり

磯光の天照橋近くの土手に、ずらりと泳いでいるこいのぼり。今年も見事なこいのぼりが並んでいます。毎年ここにこいのぼりを揚げているのは地元井戸端会の皆さん。磯光地域ではすっかり定着した風物詩です。

しかし、最近はこのぼりの痛みも激しく、またその数も減少しています。そこで皆さんにお願いします。ご家庭で眠っているこいのぼりをもう一度大空で泳がせてみませんか。不要な鯉のぼりがありましたらぜひお譲りください。お待ちしております。（小林さん ☎32・3235）まで。



●満3歳までの富若こ子を募集しています。6月生まれで掲載を希望される人は、5月11日（金）までに本庁まちづくり推進グループ、支所市民グループまで申し込んでください。



いしまつ まほ
石松 真歩ちゃん
H 16年5月5日生（金生）
これからもお姉ちゃんと仲良くね。



いとう ゆうのすけ
伊東 優之介ちゃん
H 18年5月4日生（龍徳）
1歳のお誕生日おめでとう。いつまでも笑顔を忘れずにいてね。



いとうえん たいよう
井上 太陽ちゃん
H 16年5月7日生（鶴田）
3歳のお誕生日おめでとう。3歳のお誕生日おめでとう。妹思いのお兄ちゃん。これからもよろしくお祈りします。



いりきた さら
入来田 桜空ちゃん
H 17年5月4日生（磯光）
2歳のお誕生日おめでとう。これから暖かくなるからいっぱいお散歩しようね。



おがた だいき
緒方 大樹ちゃん
H 18年5月28日生（本城）
これからも明るく元気なダイキでいてね。



きたさこ ひまり
北迫 向日葵ちゃん
H 17年5月19日生（磯光）
2歳のお誕生日オメテウ。これからもお兄ちゃん、弟と仲良く元気に育つてね。



さとう はるま
佐藤 大菜ちゃん
H 17年5月28日生（龍徳）
2歳のお誕生日おめでとう。これからも元気な大菜でいてね。



しみず そのこ
清水 園子ちゃん
H 16年5月26日生（三ヶ畑）
3歳のお誕生日おめでとう。元気でやさしいその子でいてください。



たしろ はるか
田代 遙花ちゃん
H 18年5月5日生（本城）
遥花ちゃん、1歳のお誕生日おめでとう。これからもすくすく元気に大きくなってね。



たなか あやか
田中 彩叶ちゃん
H 17年5月24日生（磯光）
明るく優しい女の子になってね。



つなわき たいら
綱分 平ちゃん
H 16年5月9日生（鶴田）
平もお兄ちゃんになりました。3人仲良く育つてね。



なかえ ことの
仲江 ことのちゃん
H 17年5月10日生（鶴田）
ことのちゃん、2歳のお誕生日おめでとう。元気に育つてね。



なかむら みさき
中村 心咲ちゃん
H 18年5月7日生（磯光）
心咲が生まれてから1年は父母にとって喜びいっぱいでした。ありがとう。



はやし とおま
林 永真ちゃん
H 16年5月6日生（宮田）
3歳のお誕生日おめでとう。お姉ちゃんたちと仲良く元気に大きくなってね。



ふるかわ まさき
古川 将来ちゃん
H 17年5月27日生（宮田）
いつも元気なまーくん。お外でいっぱい遊んで強い子になれ！

我が家の愛

5月生まれ



むらかみ そうた
村上 蒼太ちゃん
H 18年5月15日生（金丸）
蒼太、1歳のお誕生日おめでとう！家族3人で仲良く暮らそうね。



よしだ ももか
吉田 百花ちゃん
H 17年5月30日生（宮田）
2歳のお誕生日おめでとう。いつも最高の笑顔をお見せね。



よしはら けいと
吉原 恵人ちゃん
H 17年5月11日生（小伏）
2歳のお誕生日おめでとう。いっぱい食べて大きくなってね。



わたなべ あやの
渡辺 彩乃ちゃん
H 17年5月21日生（宮田）
彩乃ちゃん、2歳のお誕生日おめでとう。元気でやさしく、思いやりのある子になってね。



その数は113袋

▶ 市役所若手職員によるごみ拾い

3月31日、市役所の若手職員でごみ拾いを行いました。磯光地区にある空き地には、生活ごみからタイヤまでたくさんのごみが不法投棄されている中、この日集まった30人の職員はごみ袋を携え作業を行いました。傾斜のある丘の上に投げ捨てられていたりなど悪質な物もある中、1時間の作業で集まったごみ袋の数は113袋にもなりました。

職員の1人は「ここは不法投棄が大変多い場所なのでなんとかしたいです。いつもきれいにしておけばなくなるかもしれませんね」と話していました。



新しい学校生活のはじまりです

▶ 市内幼稚園・小学校・中学校入学式

今年も市内各所の幼稚園、小学校、中学校で入学式が行われました。

今年、吉川小学校では10人の新1年生を迎えました。2年生が作る花のアーチをくぐって入学式に参加した新1年生は少々緊張気味の様子。谷川校長先生の話や、2年生の歓迎の出し物が行われると次第に笑顔も出てきてアットホームな雰囲気です。

出席した保護者からは、「期待と不安でいっぱいですが、これからの成長が楽しみです」と話してくれました。



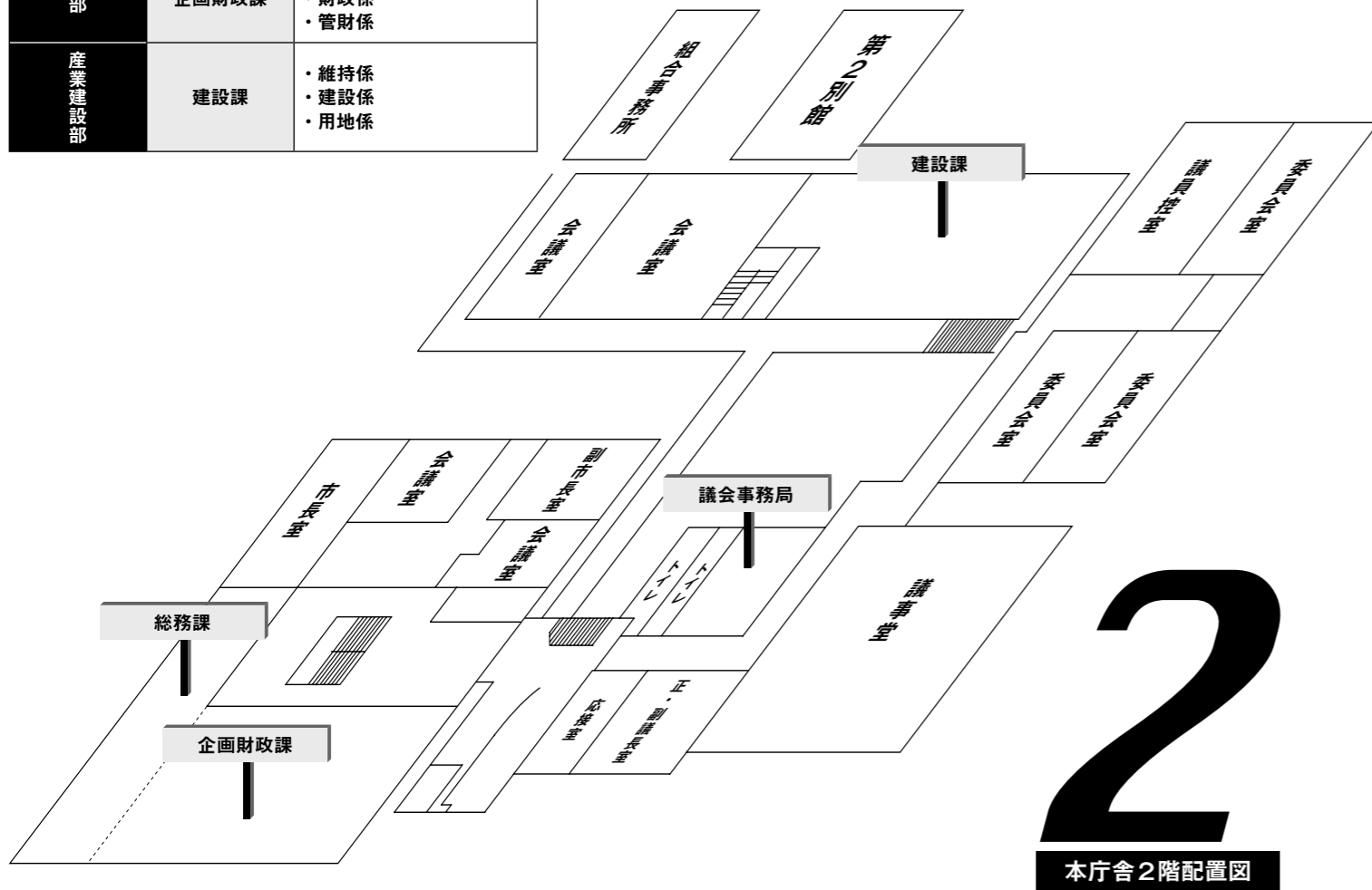
桜の下で豚汁に舌鼓

▶ 犬鳴川まつり

3月31日と4月1日の2日間にかけて、犬鳴川まつりが行われました。31日は前夜祭として、公園全体をキャンドルで彩る予定でしたが、強風と雨で一部区間で行われました。しかし、その雰囲気は幻想的なもので桜の開花に併せて多くの方が来場していました。

翌日は、彼岸花の球根の植え付け作業と大鍋でつくる豚汁が振る舞われました。東芝L S I パッケージソリューションから中国の研修生の参加もあり、汗をかきながらお互いの理解を深めていました。昨年も天候に恵まれなかった犬鳴川まつり。来年は晴れることを会員一同願っています。

議会事務局		・議会係
総務企画部	総務課	・総務グループ ・防災安全係
	企画財政課	・まちづくり推進グループ ・財政係 ・管財係
産業建設部	建設課	・維持係 ・建設係 ・用地係

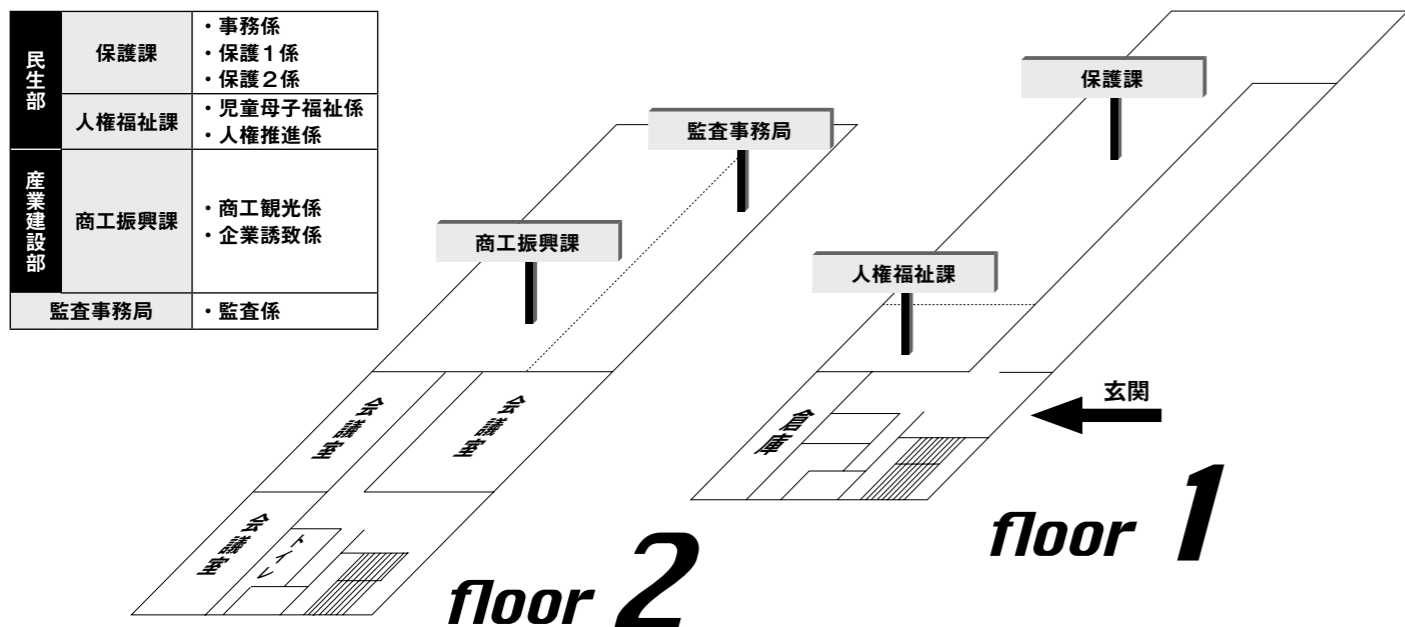


本庁舎2階配置図

「第2別館」配置図

「庁舎配置図」

民生部	保護課	・事務係 ・保護1係 ・保護2係
	人権福祉課	・児童母子福祉係 ・人権推進係
産業建設部	商工振興課	・商工観光係 ・企業誘致係
	監査事務局	・監査係



floor 2

floor 1

みやわか

市民の皆さんの生活に直結するいろいろな制度やイベントを紹介するコーナーです。

市役所からのホットなニュースとインフォメーション

HOT LINE 拡大版



機構改革により
事務室が移動しました

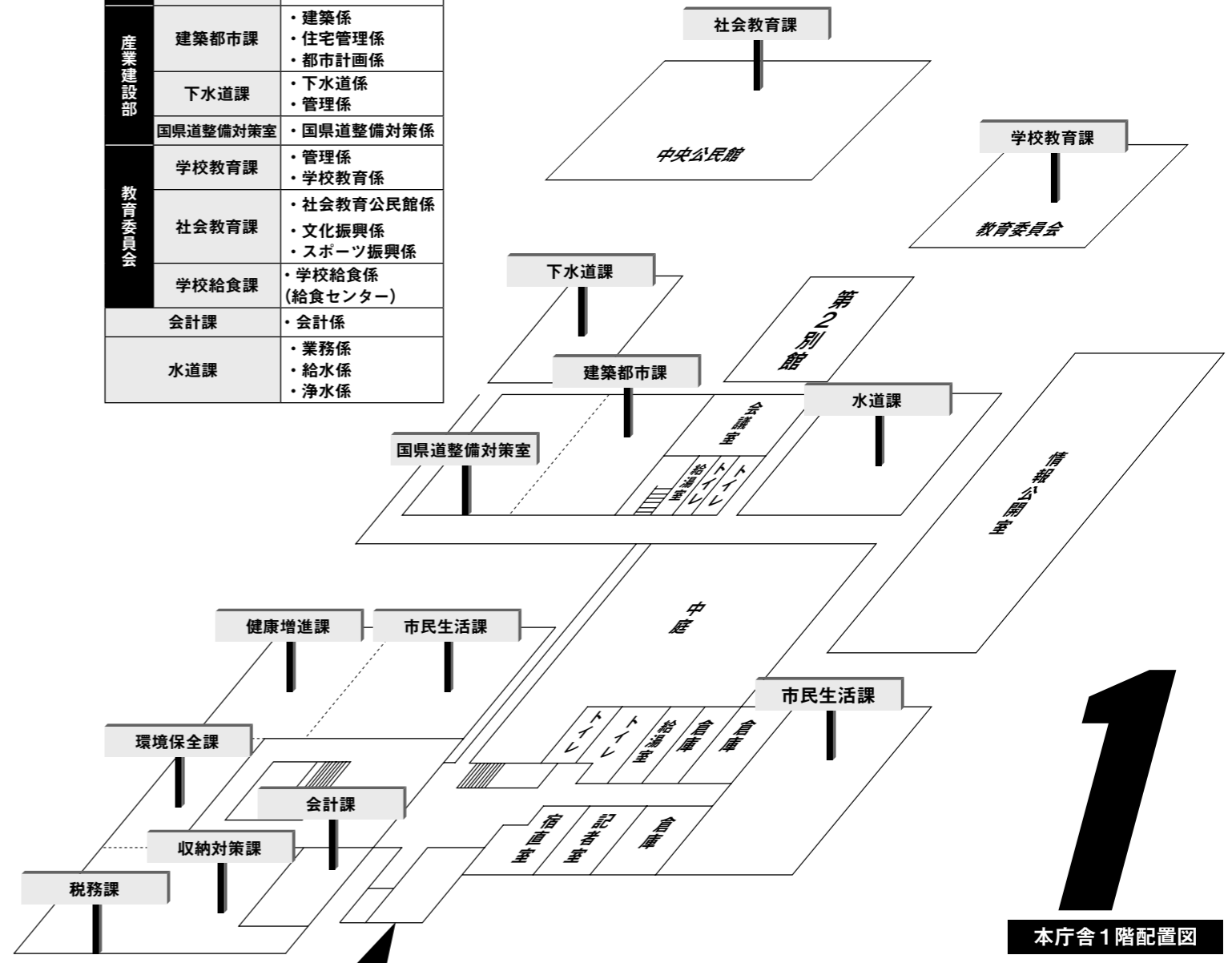
「庁舎配置図」

● 問い合わせ 本庁総務グループ ☎ 32・0511

総務企画部	市民生活課	・市民係 ・国保年金係 ・情報推進係
	税務課	・市民税係 ・資産税係
	収納対策課	・収納係 ・滞納対策係
民生部	健康増進課	・老人福祉係 ・障害者福祉係 ・健康対策係 (保健センターパレット)
	環境保全課	・環境衛生係
	建築都市課	・建築係 ・住宅管理係 ・都市計画係
産業建設部	下水道課	・下水道係 ・管理係
	国県道整備対策室	・国県道整備対策係
教育委員会	学校教育課	・管理係 ・学校教育係
	社会教育課	・社会教育公民館係 ・文化振興係 ・スポーツ振興係
	学校給食課	・学校給食係 (給食センター)
	会計課	・会計係
水道課	・業務係 ・給水係 ・浄水係	

4月1日付けの機構改革により、組織が変わりました。主な配置について紹介します。

- ▼「総務部」と「企画財政部」を統合して、「総務企画部」とします。
- ▼収納対策の強化を図るために「税務課」の課税部門と収納部門を分離し、「収納対策課」を新設します。課の位置は税務課の隣となります。
- ▼「国県道整備対策室」の設置後、県道事業の進行状況などを総合的に判断し、「用地課」を廃止し、「建設課」に「用地係」を配置します。
- 「国県道整備対策室」は、建築都市課の隣に。下水道課が、別館へ移動となりました。



本庁舎1階配置図

6月から郵便入札を行います

「入札制度改革」

● 問い合わせ 本庁管財係 ☎ 32・0512

入札書については、必ず入札書の提出期限までに指定郵便局（桐野郵便局）に到着するように、郵送の手続きを行ってください。

● 郵送方法 「一般書留」「簡易書留」「配達記録郵便」のいずれかの方法で郵送してください。郵便料金は入札参加者の負担となります。差出控えは開札まで保管してください。

入札書の提出方法

現場説明会を廃止します

入札参加者が一堂に会して行う「現場説明会」を廃止します。設計図書などの関係書類は、指名の連絡の時に、指定する日までに取りに来ていただきます。

※ 連絡が取れないために入札書の取扱いなど不利益になる可能性があります。必ず連絡が取れる電話番号を報告してください。

現場説明会を廃止します

6 月から入札制度改革の一環として、郵便入札制度を導入します。これにより入札の事務手続きが変更になりますのでご注意ください。

開札立会人について

郵便入札により、入札参加者が開札の場に来る必要はありませんが、公平性を担保するため、当日の入札参加者の中から任意で「二人」を選任し、別途通知をもって開札への立会いを依頼します。

選ばれた人は、開札日に執行する全ての入札に立会っていただきます。（印かんが必要です）

入札の結果について

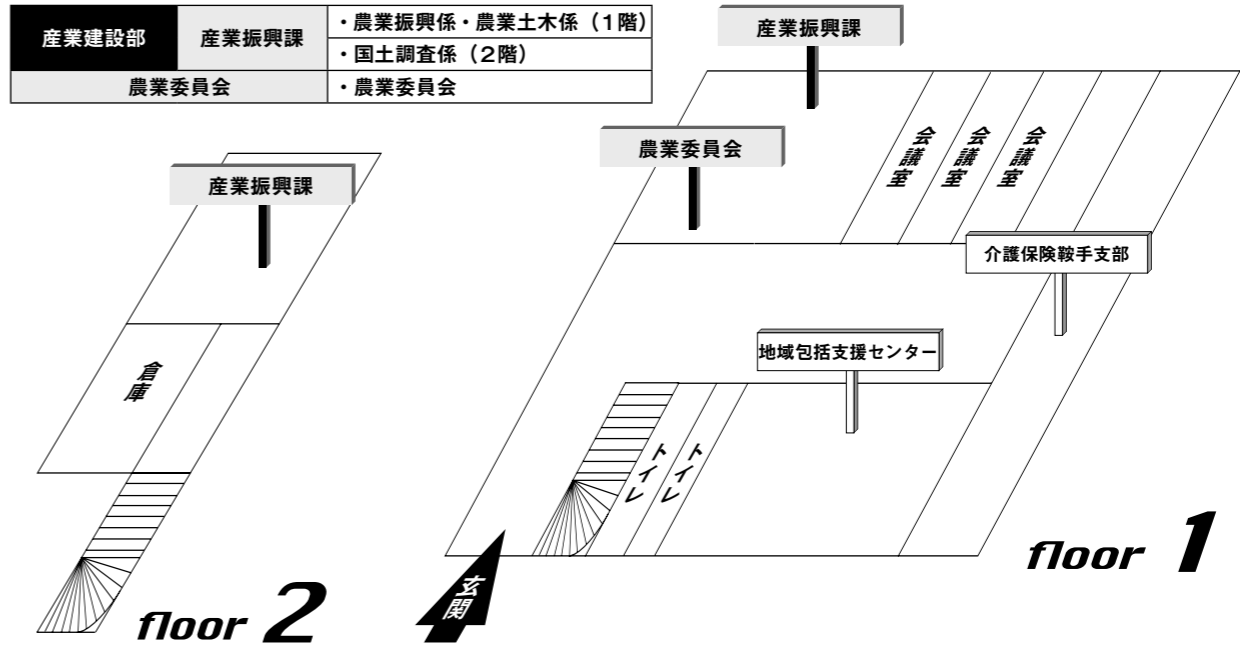
結果については、市から落札業者のみ連絡します。連絡を受けた落札者は、速やかに契約書などの関係書類を受け取りに来てください。

電話による入札結果の問い合わせには応じられません。

入札結果については、開札日より、三日以内に情報公開室で公表いたします。（ホームページでは一カ月分まとめて掲載します）

「第3別館」の配置図

「庁舎配置図」

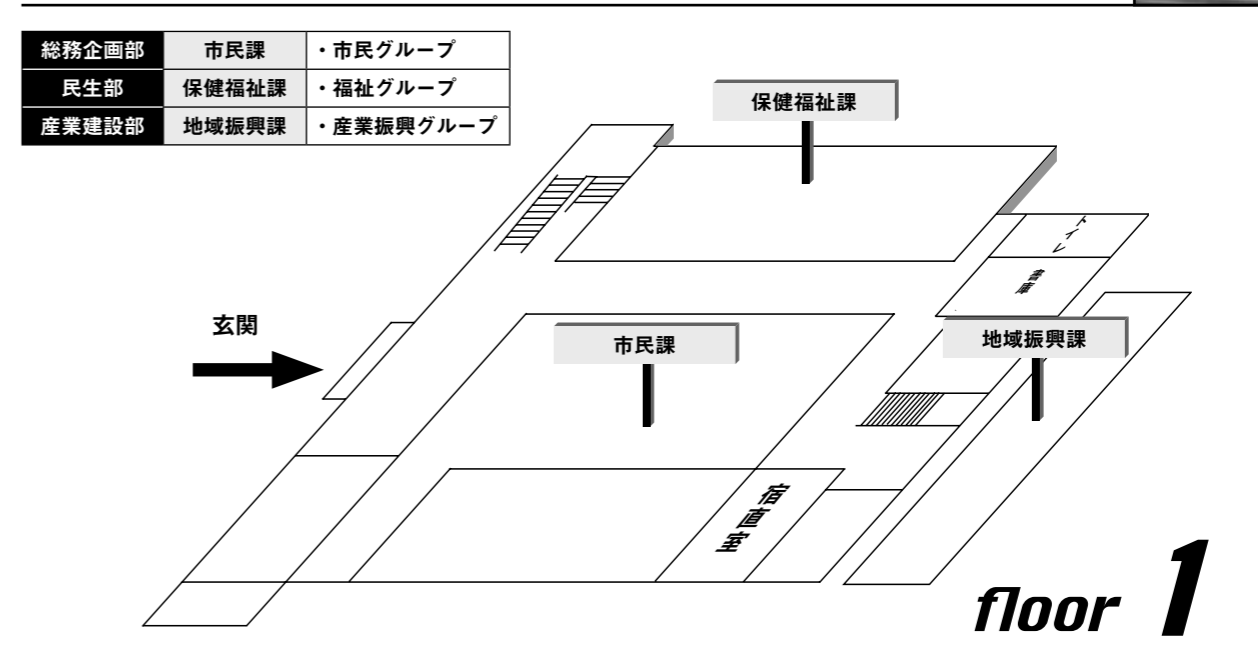


「第3別館」とは宮若警察署の隣の建物で旧保健所の建物のことです。現在、福岡県介護保険広域連合鞍手支部などが入っています。



「若宮総合庁舎」の配置図

「庁舎配置図」



総合支所は、事務の効率的運営を図るために本庁の各部の直轄として、「市民課」「保健福祉課」「地域振興課」の三課に統合再編しました。諸証明の発行などの窓口業務はこれまでと変わりません。



愛犬に愛情一本 狂犬病注射

「狂犬病注射日程表」

● 問い合わせ 本庁環境衛生係 ☎ 32・0516
支所福祉グループ ☎ 52・1113

日	ところ	時間
5月 9日 (水)	白百合団地公民館	9:20~9:35
	菅牟田公民館	9:50~10:10
	中央公民館	10:25~10:55
	長井鶴公民館	11:10~11:25
	旧JA笠松支所	11:40~11:55
	山口コミュニティセンター	13:30~13:40
	中支館	13:50~14:00
	吉川支館	14:10~14:20
	下隣保館	14:30~14:40
若宮総合支所	14:50~15:10	

年に一回の注射は、愛犬や社会への思いやり

すべての飼い犬は、狂犬病予防法に基づき登録と予防注射が義務づけられています。登録は一生に一回ですが、予防注射は一年に一回受けなければなりません。集団予防注射日程は表のとおりです。狂犬病は犬だけの病気ではなく、人間にも感染する病気です。狂犬病を防ぐため、飼い主としての責任をしっかりと持ち、愛犬には狂犬病の予防注射を受けさせましょう。

● 対象 生後三カ月を経過した犬
● 料金 △登録費三千円△注射費三千五百円

※日本では昭和33年以降、狂犬病の発生は認められていませんが、世界各地ではいまだに狂犬病が流行しています。

イヌやネコ、コウモリ、キツネ、アライグマなどにかまれると感染する恐れがあります。狂犬病は、発病するとほぼ100パーセントの確率で死に至る病気です。

もし、かまれたら現地の医療機関で受診し、検疫所に相談しましょう。



大切なあの人を救えるのは あなたです

「市内27カ所にAEDを設置」

●問い合わせ 本庁防災安全係 ☎32・0511

市内設置場所	
市役所本庁	宮田西中学校
若宮総合支所	若宮中学校
宮田南小学校	中央公民館
宮田北小学校	中央公民館若宮分館
宮田東小学校	宮田B & G海洋センター
宮田小学校	笠松研修センター
笠松小学校	地域交流センター
若宮小学校	石炭記念館
山口小学校	マリーホール宮田
若宮西小学校	老人福祉センター
吉川小学校	保健センター
若宮南小学校	保健センターパレット
宮田中学校	社会福祉センター
宮田光陵中学校	全27カ所

除細動とは、けいれんを起こして血液を全身に送り出せなくなっている心臓に電気ショックを与えていったん心臓を止め元の状態に戻すことです。

これまででは医師や救急隊

除細動とは？

そのけいれんを起こした心臓を元通りにする唯一の方法が、電気ショックによる治療（除細動）です。

現在、宮若市では二十七カ所にAEDを設置しています。

公共施設などに設置しています

命士など一部の人にしかできなかつた電気ショックですが、「AED」を使うことで、誰でも使えるようになりました。



お住まいお困りの人に 朗報です

「県営・市営住宅入居者募集」

●問い合わせ 本庁住宅管理係 ☎32・0955

**市営住宅
空家入居者募集**

- 受付期間 5月7日(月) から18日(金) まで
- 募集団地 ▼板深団地
- 勝尻尻団地 二戸単身可
- 新笠松団地 二戸単身可
- 和の里団地 二戸
- あけぼの団地 二戸

県営住宅入居者募集を行います

住まいにお困りの皆さん、県営住宅と市営住宅の募集を次のとおり行います。

- 受付期間 6月1日(金) から11日(月) まで
- 募集団地 県内に所在する県営住宅
- 募集対象団地、募集戸数などの詳細については募集案内書に掲載します。
- 申込書配布場所 本庁住宅管理係、支所市民グループ
- 次回募集予定期間 9月3日(月) から11日(火) まで
- 問い合わせ 筑豊県営住宅管理事務所 ☎0948・21・3232

● 申込資格 ① 市内に住んでいるか、勤めている所がある人 ② 同居している親族がある人、同居しようとしている親族がある人(単身での申込みの場合は、①、②、③の条件を満たし、独立した生計を営むことのできる人。〈常時の介護を必要とする高齢者、身体障害者などであっても、居宅において必要な介護を受けられる人を含む〉ただし、床面積四十四平方メートル以下の住宅に限ります) ③ 現に住宅に困っている人 ④ 申込者と同居親族の総所得が月額二十万以下である人。(申込者が老人などである場合は、総所得が月額二十六万八千円以下の人)

● 申込資格 ① 市内に住んでいるか、勤めている所がある人 ② 同居している親族がある人、同居しようとしている親族がある人(単身での申込みの場合は、①、②、③の条件を満たし、独立した生計を営むことのできる人。〈常時の介護を必要とする高齢者、身体障害者などであっても、居宅において必要な介護を受けられる人を含む〉ただし、床面積四十四平方メートル以下の住宅に限ります) ③ 現に住宅に困っている人 ④ 申込者と同居親族の総所得が月額二十万以下である人。(申込者が老人などである場合は、総所得が月額二十六万八千円以下の人)



在宅介護支援センターを ご存じですか

「各地域の担当者紹介」

●問い合わせ 本庁老人福祉係 ☎32・0515
支所福祉グループ ☎52・1113

市

では、在宅介護支援センターの職員が、高齢者の皆さんの在宅生活を訪問して、在宅保健福祉サービスの内容や利用方法などの説明や在宅高齢者(要介護・要支援の認定を受けていない人)の実態調査を行っています。

他にもこんなことを やっています

▼面接や電話で、在宅介護などに関する相談に応じています。

● 利用対象者 おおむね65歳以上の要介護高齢者、要支援高齢者となるおそれのある高齢者やその家族など

● 利用料 無料

訪問詐欺に ご注意ください

最近、在宅介護支援センターの職員を装って個人情報や、金銭を要求する事件などが報告されています。訪問する職員は、必ず身分証明書を携帯していますので疑問を感じたら身分証明の提示を求めましょう。

市全体を3つの施設で担当します。それぞれの施設と担当者は、地域一覧表を載せています。あなたが住んでいる地域を確認してみましょう。



- | | |
|----------------|---------|
| 照陽園・☎32751000 | 増本多香子さん |
| つくも苑・☎3364001 | 岩佐真弓さん |
| リストロー・☎5560005 | 高野昭典さん |
- ▼二坑
 - ▼あけぼの団地
 - ▼上大隈中
 - ▼上大隈西
 - ▼榎原
 - ▼日陽
 - ▼上町自治会
 - ▼松尾
 - ▼天竺下
 - ▼菅牟田
 - ▼植安
 - ▼鶴田
 - ▼東町
 - ▼桃山
 - ▼水町
 - ▼岩河内
 - ▼矢萩団地
 - ▼和の里団地
 - ▼毛勝
 - ▼磯光
 - ▼大之浦東南部
 - ▼南
 - ▼東宮宮田団地
 - ▼大之浦東西区
 - ▼新成中北
 - ▼菅町
 - ▼岩淵
 - ▼生見
 - ▼所田
 - ▼脇野
 - ▼千石
 - ▼宮田宿舎
 - ▼美里ヶ丘
 - ▼梅の木団地
 - ▼桐野宿舎
 - ▼桐野本区
 - ▼太蔵東区
 - ▼太蔵南区
 - ▼太蔵中区
 - ▼太蔵西区
 - ▼倉久
 - ▼四郎丸
 - ▼新笠松
 - ▼飯之倉
 - ▼ニュータウン
 - ▼杉坂
 - ▼龍徳
 - ▼白百合団地
 - ▼百合野団地
 - ▼本城
 - ▼長井鶴
 - ▼向陽団地
 - ▼陽の浦
 - ▼芹田
 - ▼下有木
 - ▼旭ヶ丘
 - ▼上有木
 - ▼内山
 - ▼八幡台
 - ▼金丸
 - ▼原田
 - ▼八幡台
 - ▼湯原
 - ▼下
 - ▼福丸
 - ▼金生
 - ▼黒目
 - ▼小伏
 - ▼乙野
 - ▼脇田
 - ▼湯原
 - ▼下
 - ▼日吉
 - ▼竹原
 - ▼黒目
 - ▼小伏
 - ▼乙野
 - ▼脇田
 - ▼湯原
 - ▼下
 - ▼日吉



↑ お気軽に参加してみませんか



Child Raising salon

子育てサロン

ちよつと一息。
子育てサロンを
のぞいてみませんか



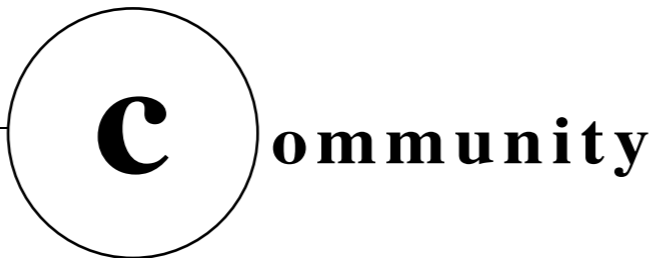
北平由紀子さんによる「音楽で親子遊び」も各サロンで行います。
詳しい内容については、お問い合わせください。

- 問い合わせ 本庁社会教育・公民館 係 ☎32・0123
- わいわいクラブ
- とぎ 第2、4火曜日 午前10時30分から12時30分まで
- ところ なびきホール

市内には、妊婦さんや、乳幼児などもつぱやママ、おじいちゃん、おばあちゃんのための交流スペースとして子育てサロンがあります。ここでは、お子さんと保護者が一緒になって木のおもちゃで遊んだり、スタッフからの本の読み聞かせを聞いたりして、楽しんでいきます。保護者のみなさんには、子育ての悩み相談の場としてまた、子育ての息抜き場として利用することもできます。次の2か所でおこなっていますので、初めての人もそうでない人も、自由にそしてお気軽に参加してみませんか。

- ▼ちびっこひろば
- とぎ 毎週火曜日、金曜日 午前10時から午後2時まで
- ところ ふれあいハウス（中央公民館若宮分館横）

● 問い合わせ
中央公民館 ☎32・0123、中央公民館若宮分館 ☎52・0859



みやわかHOT LINE

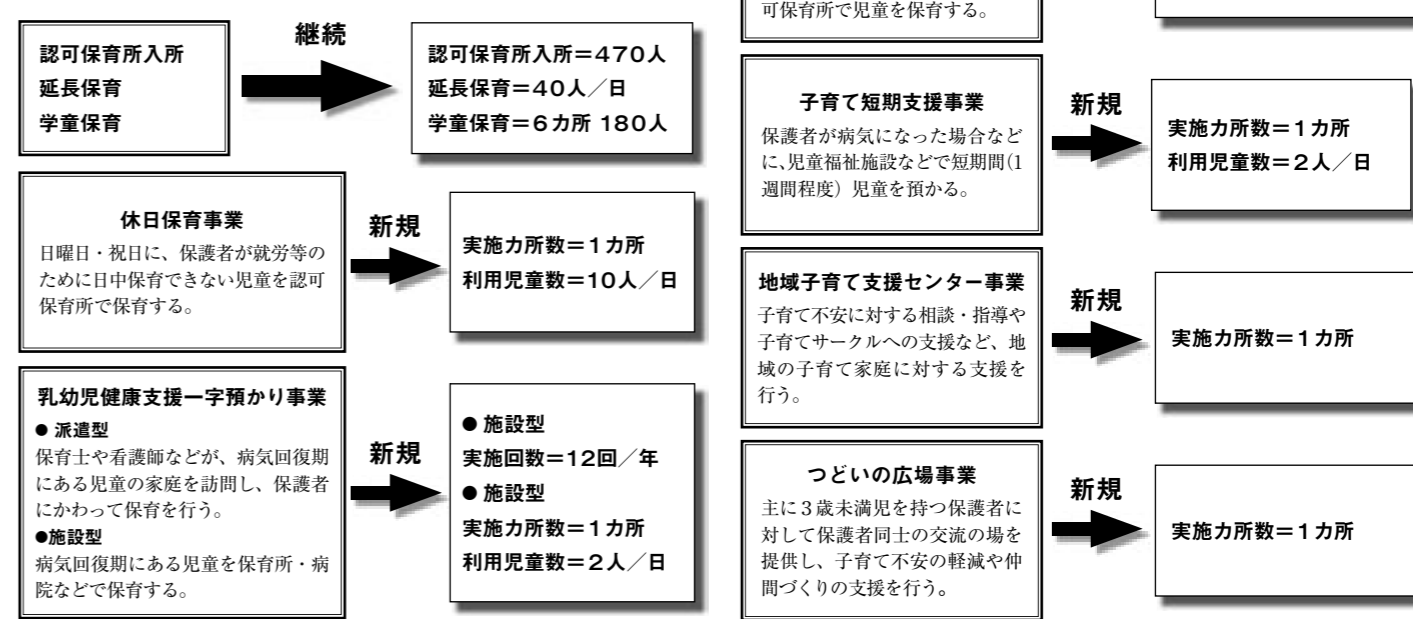
市役所からのホットなニュースとインフォメーション

すべての子どもの笑顔のために
みんなが支える子育てのまち
「宮若市次世代育成支援行動計画」
● 問い合わせ 本庁児童母子福祉係 ☎32・0517

基本目標	主要課題
地域における子育ての支援 【地域子育て支援】	(1) 地域における子育て支援サービスの充実 (2) 保育サービスの充実 (3) 子育て支援のネットワークづくり (4) 児童の健全育成
母性並びに乳児及び 幼児等の健康の確保や増進【保健】	(1) 子どもや母親の健康の確保 (2) 「食育」の推進 (3) 思春期保健対策の充実 (4) 小児医療の充実
子どもの心身の健やかな成長に資する 教育環境の整備【教育】	(1) 次代の親の育成 (2) 子どもの生きる力の育成に向けた学校の教育環境等の整備 (3) 家庭や地域の教育力の向上 (4) 子どもを取り巻く有害環境対策の推進
子育てを支援する生活環境の整備 【生活環境】	(1) 良好な住宅の確保 (2) 良好な居住環境の確保 (3) 安全な道路交通環境の整備 (4) 安心して外出できる環境の整備 (5) 安全・安心まちづくりの推進 など
職業生活と家庭生活との両立の 推進【仕事と家庭の両立支援】	(1) 多様な働き方の実現及び男女が協力しあう働き方の見直しなど
子ども等の安全の確保【安全対策】	(1) 子どもの交通安全を確保するための活動の推進 (2) 子どもを犯罪等の被害から守るための活動の推進 (3) 被害に遭った子どもの保護の推進
要保護児童への対応など きめ細かな取り組みの推進 【要保護児童対策】	(1) 児童虐待防止対策の充実 (2) ひとり親家庭等の自立支援の推進 (3) 障害児施策の充実

急 速な少子化の進行を踏まえて、次代の社会を担う子どもが健やかに生まれ育つ環境の整備を図るために国は、「次世代育成支援対策推進法」を制定しました。これを受け旧宮田・若宮町では、子どもの成長と子育てが、地域全体で支援される社会を計画的に構築するための指針を作成。そして今回、両町の計画をまとめた「宮若市次世代育成支援行動計画」を策定しました。

平成21年までの目標
次の掲げた事業は重点目標として、平成21年度までの目標として取り組んでいきます。





10代からの子育てハッピーアドバイス
明橋大二・著
1万年堂出版

揺れ動く心を持つ子どもたちを、しっかりと支えることができるのは大人です。しかし、子どもに対する接し方に、とまどいや不安を感じることはありませんか？ 本書では大人がどのように子どもたちを支えていけばいいのか、その具体例を漫画をまじえながらわかりやすく紹介しています。大切な子どもを最後を守るのには、ルールやしつけではない…。目からウロコの1冊です。



おかあさん、げんきですか
後藤竜二・作
ポプラ社

小学校4年生の僕がお母さんに手紙を書きました。なにに？ まず、「しつこく『わかった?』って聞かないでください」それから、「僕の部屋を勝手に掃除しないでください」それから…。言いたい放題の僕ですが、本当はお母さんの事が大好き。一生懸命に手紙を書く僕と、それを読んでいるお母さんの顔が浮かんでくるような、母の日にぴったりの絵本です。

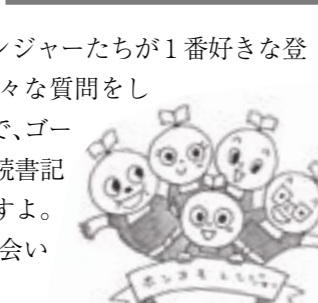
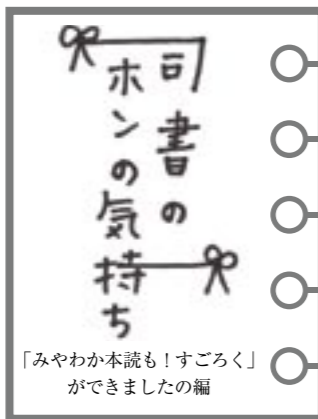


パンツのはきかた
岸田今日子・作
福音館書店

女優、故・岸田今日子さん作の歌絵本の紹介です。2、3歳くらいのお子さんから楽しめて、ご家族で歌いながら読みすすめるのもお勧めです。とても短い歌ですが、そのオチは吹き出してしまう面白さ！ 実際に岸田さんが自分の子どもに口ずさんだと言うだけあって、思わず何度も歌いたくなることうけあいです。育児に忙しいお母さん、お父さんに贈りたい1冊です。

子ども読書週間 4月23日

日から5月12日まで)にちなんで、図書室ではお子さんに楽しく本を読んでもらえるように、「みやわか本読も! すごろく」を作りました。図書室に来てくれたお子さんにお渡ししています。1冊読んだら1マス塗ってどんどんゴールを目指しましょう。所々でホンヨモレンジャーたちが1番好きな登場人物はだあれ? など色々な質問をしています。書き込み式なので、ゴールと同時にお子さんだけの読書記録が誕生する仕掛けなんです。たくさんのお本との素敵な出会いがありますように♪



今月の新刊です

- 一般の本
妻の口一度貼りたいガムテープ (綾小路きみまろ・作)
ひとり日和 (青山七恵・作)
不動心 (松井秀喜・作)
- 児童の本
リサとガスパールにほんへいく (アン・グッドマン・作)
はたらく自動車 (講談社・作)
中学生の夢 (日本ドリームプロジェクト・作)

おはなし会のお知らせ

- とき 6月2日(土) 午後2時から
- ところ 中央公民館1階児童室
※ 参加するとシールが貼れるお話し会カードがもらえます。たくさんシールを集めてね。
今回の簡単工作は「オバケかさ」です。お楽しみに! (参加費無料)

総合健診

6月18日(月)

受付 午前9時から10時30分まで ところ 保健センターパレット

検査	対象	内容	料金	定員
基本健康診査	40歳以上の人	問診・身体計測・尿検査・血液検査・血圧測定・心電図・診察・眼底検査(必要な人のみ) ※ 65歳以上の方は、医師による関節の動きや口の中のチェック、日常生活の状況をたずねる問診が加わります	600円	100人
肝炎ウイルス検査	満40歳の人	血液検査(基本健診と一緒に受けてください) ※ 受けたことがない人はご相談ください。	700円	
胃がん検診		胃部レントゲン(バリウム服用)	500円	80人
大腸がん検診	40歳以上の人	便潜血検査(健診当日回収します)	300円	100人
肺がん検診		胸部レントゲン検査(必要に応じて喀痰検査) ※ 65歳以上は結核検診を含みます	100円	100人
子宮がん検診	30歳以上の女性	子宮頸部の細胞診	400円	80人
乳がん検診	30歳から39歳の女性	視触診のみ	100円	80人(50人)
	40歳以上の女性	① 視触診のみ ② ①とマンモグラフィ(乳房エックス線撮影) ※ マンモグラフィは2年に1回です。 ※ マンモグラフィの定員は50人です。	① 100円 ② 500円	

注1 健診の年齢基準は、平成20年3月31日現在とします
注2 70歳以上、非課税世帯、生活保護受給者は健診料金が無料です

4月から、宮田地区の人も、若宮地区の人も、市内のどちらの保健センターでも健診を受けることができるようになりました。年間の健診の日程については、各種健診の日程表に掲載しています。都合の良い日に受診してください。

今回の健診は予約制です。保健センターパレットまで電話またはファックスでお申込みください。

- とき 6月18日(月) 受付は午前9時から10時30分まで
- ところ 保健センターパレット
- 申込期間 5月7日(月) から25日(金)まで
- 申込方法 電話やファックスでお申込みください。定員になり次第締め切ります。
- 問い合わせ 保健センターパレット ☎55・6000 FAX 52・1660

送迎バスがあります

総合健診の当日は、次のとおり送迎バスを運行します。お気軽にご利用ください。

- ▼ 若宮総合支所裏駐車場→パレット
- 出発時間 ① 午前9時 ② 午前9時30分
- ▼ パレット→若宮総合支所裏駐車場 随時運行します

6月18日は、「パレット」で総合健診を行います

申込期間は5月7日(月)から25日(金)まで



講座

lecture information

家庭介護介助者養成講座
受講生を募集します

家庭介護をしている人、またお年寄りの自立を目指したお世話、病気の予防、家庭での介護の方法などについて学びたい人が対象です。

- **ところ・開講日** ▷平日コース＝夢サイトかほ・7月17日(火)、19日(木) 宮若市中央公民館・7月24日(火)、26日(木)▷土日コース 飯塚コミュニティセンター・7月21日(土)、22日(日)
- **募集** 各コース20人(定員になり次第締切)
- **参加費** 無料
- ※ 会場までの交通費、昼食代などは個人負担となります
- **問い合わせ** 麻生教育サービス株式会社 ☎092・432・6266

障害者スポーツ
レクリエーション教室に
参加してみませんか

障害者がスポーツ・レクリエーションを楽しめる機会をつくり、健康維持・増進、機能の向上を図ると共に、自立・協調の精神を養い、社会参加の実現を目的としています。

- **ところ** クローバープラザ・アリーナ棟ほか(春日市)
- **参加費** 500円(損害保険料など)
- ※ 教室の内容、開催日についてはお問合せください。
- **問い合わせ** 福岡県障害者スポーツ協会 ☎092・582・5223

5月の学校行事

学校行事については、変更になることもありますので、ご確認ください。

- 20日(日)：若宮中学校体育祭
- 27日(日)：宮田中学校、宮田光陵中学校体育祭

宮若市高齢者大学
受講生募集

60歳以上の市内在住の人で、全期間受講できる健康な人が対象です。

- **とき** 6月21日(木)から平成20年3月6日(木)まで
- **募集** 150人程度
- **受講料** 7月から2月まで毎月500円(社会見学、実習教材費などの一部は負担していただきます)
- **内容** 年4回の教養講座(必修)と希望選択の専門講座(月2回木曜日)で編成し、10月には、社会見学を行います。
- ▶ **専門講座(選択)**
- **ゆっくり体操講座** ▷定員=40人▷講師=川崎政子さん▷時間=午前10時から正午まで▷ところ=マリーホール宮田
- **しっかり体操講座** ▷定員=40人▷講師=川崎政子さん▷時間=午後1時から3時まで▷ところ=マリーホール宮田
- **料理講座** ▷定員=25人▷講師=石松淳子さん▷時間=正午から2時まで▷ところ=中央公民館
- **パソコン講座** ▷定員=19人▷講師=中井 威さん▷時間=午後1時から3時まで▷ところ=中央公民館
- **民謡講座** ▷定員=20人▷講師=藤本秀生次さん▷時間=午後1時から3時まで▷ところ=マリーホール宮田
- **開講式** 6月21日(木)午前10時から
- **申込方法** 5月1日(火)から31日(木)までの間に中央公民館や中央公民館若宮分館にある申込書に記入し、提出してください。(申込多数の場合は抽選となります)電話での申し込みはできません。ご了承ください。
- ※ 受講決定者のみ案内のハガキを送ります。
- **問い合わせ** 本庁社会教育・公民館係 ☎32・0123

機械になれるいい機会です
コンピュータ研修会

旧宮田町で商工業や企業にお勤めの人を対象に文書作成、表計算、インターネットの講義を行います。

- **とき** 5月21日(月)から6月1日(金)まで
- **ところ** 鞍手竜徳高等学校
- **定員** 20人(各事業所2人まで)
- **受講料** 3,000円(申込みと同時にお願いします)
- **申込締切** 5月11日(金)まで
- **問い合わせ** 宮若商工会議所 ☎32・1200

相談

consult information

「人権擁護委員の日」
特設人権相談

相談は無料で、秘密は守られます

- **とき** 6月1日(金)午前10時から午後5時まで
- **ところ** 中央公民館、老人福祉センター
- **相談内容** 家庭内の揉め事や隣近所とのトラブル、いじめなど
- **問い合わせ** 直方人権擁護委員協議会 ☎22・1144

5月12日は
民生委員・児童委員の日

毎年、5月12日を「民生委員・児童委員の日」とし、18日までの1週間を「活動強化週間」としています。

民生委員・児童委員は、担当する地域のなかで、生活上の心配ごととの相談や福祉サービスを利用するためのお手伝いなどに取り組んでいます。

ご近所の方が抱える問題などに気づいたときは、お近くの民生委員・児童委員にご相談ください。

- **問い合わせ** 本庁児童母子福祉係 ☎32・0517、支所福祉グループ ☎52・1113

5月21日から27日までは
春の行政相談週間です

毎日の暮らしの中で、国の業務に関する要望や苦情はありませんか?

行政相談委員は、地域での皆さんの身近な相談相手として、行政サービスや手続きに関する相談や苦情を受けて、助言や各関係行政機関へ通知をする仕事を行っています。

市では、各奇数月の第3水曜日に行政相談委員による行政相談会を行っています。道路交通や、河川、年金など、国が行う業務の相談に行政相談委員が応じます。

相談は無料で秘密は守られます。お気軽に利用してください。

- **とき** 5月16日(水)午前10時から午後3時まで(今後、各奇数月の第3水曜日に行います)
- **ところ** 中央公民館、老人福祉センター

▶ 私たちが相談を受けます

行政相談委員とは総務大臣から委嘱を受けた市内に住んでいるボランティア相談員のことです。

定期相談日以外でも、電話などで相談を受け付けていますのでご利用ください。



菊池武征さん
● 自宅番号
☎24・0763



安永憲嗣さん
● 自宅番号
☎54・0575

- **問い合わせ** 本庁総務グループ ☎32・0511

その他

others information

きれいな犬鳴川を
取り戻そう

5月30日からの1週間は「全国ごみ不法投棄監視ウィーク」となります。そこで次のとおり、「犬鳴川一斉清掃」を行います。

- **とき** 5月27日(日)
- **申込み・問い合わせ** 宮若川づくり交流会事務局 ☎32・0364
- ※ ごみの不法投棄は厳しく罰せられます。発見した人は、宮若警察署(☎32・0110)、本庁環境衛生係(☎32・0516)までご連絡ください。

見つけよう
みんながもってる
いいところ

5月5日の「こどもの日」から1週間は児童福祉週間となります。

子どもたちを取り巻く環境は大きく変化しています。子どもたちが健やかに育つための環境について家庭や地域で考えてみませんか。

- **問い合わせ** 本庁児童母子福祉係 ☎32・0517、支所福祉グループ ☎52・1113

宮若市交通モラル・マナー
回復住民大会

飲酒運転を撲滅し、交通モラル・マナーの回復を目的とした住民大会が行われます。

「飲んだら乗らない」、「乗るなら飲まない」、「乗る人には飲ませない」この3ない運動を徹底させましょう。

- **とき** 5月7日(月)午後2時から
- **ところ** マリーホール宮田
- **内容** ▷交通安全講話▷大会宣言▷交通安全劇
- **問い合わせ** 本庁防災安全係 ☎32・0511

6月の保健行事カレンダー

- 5日(火)：4か月児健診
受付は午後12時45分～1時 保健センター
- 6日(水)：親子遊び教室
午前10時30分～正午 保健センターパレット
：BCG予防接種
受付は午後1時～1時30分 保健センター
- 7日(木)：すくすく相談
受付は午前10時～11時 保健センター
- 13日(水)：かみかみ教室(歯の健康教室)
午前10時～11時30分 保健センターパレット
- 14日(木)：3歳児健診
受付は午後1時～1時30分 保健センター
- 15日(金)：離乳食教室(要予約)
午前10時～11時30分 保健センターパレット
- 18日(月)：総合健診(要予約)
受付は午前9時～10時30分 保健センターパレット
- 19日(火)：7・12か月児健診
受付は午後1時～1時30分 保健センター
- 21日(木)：すくすく相談
受付は午前10時～11時 保健センターパレット
- 26日(火)：幼児食教室(要予約)
午前10時～正午 保健センターパレット

3月の安全安心インフォメーション

交通事故発生件数と窃盗犯罪発生件数です()内の数字は1月からの累計です。

交通事故	罪種名	件数
件数	車上ねらい	2(8)
86(296)	部品ねらい	1(6)
死者	乗り物盗	6(10)
0(0)	自販機ねらい	7(12)
負傷者	空き巣など	5(12)
16(83)	合計	21(48)



納税

tax information

今月の納税（5月）

- 軽自動車税 全期
 - 国民健康保険税 第2期
 - 納期限 5月31日（木）
 - 口座振替日 5月25日（金）
- 納期限内に納税されないときは、納期限の翌日から完納される期間に応じ、延滞金が徴収されます。（最初の1カ月は年利4.4%、以降14.6%）
- 問い合わせ 本庁収納係 ☎32・1008、支所市民グループ ☎52・1111

忘れずに、きちんと自動車税の納期限は5月31日です

自動車税は、4月1日現在に自動車所有している人に課税されます。自動車税は、指定のコンビニエンスストアでも納税することができます。取り扱いのできるコンビニエンスストアは、5月初旬にお送りする納税通知書でご確認ください。詳しい内容はお問い合わせください。

- 問い合わせ 福岡県飯塚・直方県税事務所収税第2課 ☎0948・23・4111

納期限前に必ず申請をしましょう 軽自動車税の減免について



身体障害者や精神障害者（次から『障害者など』とします）、または、そのほか必要があると認める人の軽自動車税の減免申請については、毎年の申請が必要です。

また、納期限を過ぎた申請は受け付けできません。必ず納期限前に申請をするようにしてください。

- 対象 ▷障害者などが所有している軽自動車、または障害者などと生計を一緒にする人が所有し、常に介護する人が運転する軽自動車（1台に限る）▷障害者などが使うための構造をした軽自動車▷公益のために直接専用とする軽自動車
- 必要な物 障害者手帳、運転免許証、軽自動車税の納付書、印かん
- 問い合わせ 本庁市民税係 ☎32・0513、支所市民グループ ☎52・1111

募集

invite information

訪問介護員2級養成研修受講者を募集します

ホームヘルパー2級の養成研修を次のとおり行います。

- とき ▷講義・実技=7月8日から11月11日までの毎週日曜日（そのうち実技5日間）▷実習=11月12日から平成20年1月25日の間で平日4日間▷修了式=平成20年1月27日（施設実習の際は健康診断書の提出が必要となります）
- 時間 講義・実技については午前10時から午後5時を予定（内容により若干の変更の場合有り。実習については、別途定めます）
- ところ ▷講義=飯塚研究開発センター▷実技=飯塚研究開発センター▷実習=宮若市、または市近郊の施設（未定）
- 募集定員 10人（申込み多数の場合は抽選を行います）
- 受講料・テキスト代 20,000円 ※この金額に加えて別途健康診断書を負担していただくことになります。
- 申込締切 5月31日（木）
- 申込み・問い合わせ 本庁老人福祉係 ☎32・0515、支所福祉グループ ☎52・1113

ビーチボールバレー大会出場チーム募集



- とき 6月17日（日）午前8時30分集合、9時開会式
- ところ 宮田B&G海洋センター、宮田中学校
- 参加資格 市内に住んでいるか勤めている人
- チーム編成 1チーム4人以上
- 募集種目 ▷成人男子の部▷成人女子の部▷成人男女混合の部（成人男女各2人）▷親子の部（成人男女各1人、小学生2人）
- ※ 応募状況によっては、競技種目を変更することがあります。
- 締切 6月1日（金）午後5時まで
- 申込 ▷中央公民館=希望があれば申込用紙をFAXでお送りします。電話でのお申し込みはできませんのでご了承ください。
- 代表者会議 ▷とき=6月7日（木）午後7時より▷ところ=中央公民館二階学習室（欠席する場合は、代理者が出席してください）
- 問い合わせ 本庁スポーツ振興係 ☎32・0123

宮若市立第2保育所で一時保育事業を始めます

家庭での育児が困難な時に、お子さんを一時的に保育します。

- 対象 生後6カ月から小学校就学前児童まで
- 保育時間 月から土曜日までの午前8時30分から午後5時まで（祝祭日、年末年始は除く）
- 申込方法 ①=利用を希望する人は必ずご利用の3日前までに電話で予約をしてください②=第2保育所で「登録」と「利用申込み」の手続きをしてください
- 定員 5人（定員を超える場合はお断りすることがあります）
- 料金 ▷1日=2,000円▷半日=1,000円（4時間以内）
- 申込み・問い合わせ 第2保育所 ☎32・0365

親子で遊びにきませんか 保育所の園庭を開放します

保護者や、お家の人が必ず一緒に連れてきてください。

- とき 毎週水曜日 午前9時30分から11時まで（祝祭日を除く）
- 問い合わせ 第1保育所 ☎32・0210、第2保育所 ☎32・0365、第3保育所 ☎32・1309

参加してみませんか 福岡県肢体不自由児療育キャンプ

福岡県肢体不自由児療育キャンプを次のとおり行います。

- 進行性筋萎縮症児のキャンプ ▷とき=7月28日（土）から29日（日）までの1泊2日▷ところ=国民宿舎「ひびき」（宗像市）▷定員=30人
- 海のキャンプ ▷とき=8月8日（水）から11日（土）までの3泊4日▷ところ=福岡県立少年自然の家「玄海の家」（宗像市）▷定員=50人
- 山のキャンプ ▷とき=8月25日（土）から27日までの（月）2泊3日▷ところ=やすらぎ荘（筑前町）▷定員=30人
- 申込期間 5月2日（水）から18日（金）まで
- 問い合わせ 福岡県肢体不自由児協会 ☎092・943・3262、クローバープラザ ☎092・584・5723



高額介護サービス費の申請手続きが変わります

高額介護サービス費を申請された人は、申請手続きが次のようになります。

1度の申請で毎月自動的に支払われます

介護保険制度が改正され、一度の申請で、翌月以降の高額介護サービス費を自動的にお支払いできるようになりました。（翌月以降は、高額介護サービス費の支払いの対象となる場合でも、申請の必要はありません）ただし、領収書は5年間保存する必要があります。なお、次回以降の高額介護サービス費は、今回申請された銀行口座にお支払いします。

- 問い合わせ 福岡県介護保険広域連合鞍手支部 ☎34・5046

※ 転出した場合や銀行口座を変更する場合は、改めて申請が必要となります（ただし、領収書を添付する必要はありません）。
※ 自動支払いの手続きがお済の方には、勧奨通知は送付しません。ただし、支給決定通知書はこれまでどおり郵送します。

支払日は月に一度、毎月20日です

5月分からは、高額介護サービス費の支払日が月に一度になります。支払日は、毎月20日（土日祝日の場合は前日）です。4月までは、支払日が異なりますのでご注意ください。

宮若ほたる祭が行われます

- 問い合わせ 宮若市観光協会 ☎55・9090



今年も、西鞍の丘運動公園ではほたる祭が行われます。楽しいアトラクションやゲームなども用意しています。

- とき 6月9日（土）午前11時開場
- ところ 西鞍の丘運動公園
- ※ 各ほたるの観賞（シャトルバスで現地へ案内）
- ※ 宮若でレッツ農（家族で田植えなど）

人の動き

● 3月31日現在の人口です

人口	45人減りました	(31,251人)	出生	23人
男性	30人減りました	(14,736人)	死亡	47人
女性	15人減りました	(16,515人)	転入	201人
世帯数	46世帯増えました	(12,646世帯)	転出	222人
高齢化率	27.2%			
※ 高齢化率とは、65歳以上の人が人口に占める割合です				

地域イントラ本稼働

Connect Intranet

↓ 公開体験に多くの人が駆けつけました



4月2日から、市内25か所に住民解放端末が設置され、地域イントラネットは稼働しました。そして16日からは、市内5か所の郵便局と直鞍農協日吉支所で住民票などの各種証明書の発行が可能となりました。それに合わせて公開体験会が行われましたのでご紹介します。

↓ 住民票を申請する藤嶋さん。一連の手続きにかかる時間は5分程度



4月16日、地域イントラネットの本稼働を祝い、吉川郵便局や吉川小学校で公開体験が行われました。

有吉市長のローカルマニフェストの、すぐに行う施策の一つである地域イントラネットとは、公共施設などを高速回線の光ケーブルで結び、情報通信技術を用いて情報の高度化と住民サービスの向上を図ることを目的としています。

この日、多くの来賓や関係者が見守る中、脇田の自治会長である藤嶋司さんが住民票を申請しました。有吉市長が流れを説明。郵便局の職員が本人確認を行うなど手続きが終了すると、住民票が手渡されました。

また、吉川小学校では、テレビ会議システムを使って若宮南小学校の児童と交流が行われました。

「児童は何人いますか」など質問をし合いテレビ会議を楽しみました。

有吉市長は「これからも地域イントラネットを積極的に活用して、市民サービスの向上に努めたい」と話しました。



→ テレビ会議システムで交流を楽しむ吉川・若宮南小学校の児童。

編集後記

私も広報担当になって三年が経過しました。来月号で四年目に突入です。

今でも苦勞する作業の一つに「編集」があります。取材してきた素材をパソコン上で、レイアウトしていくのですが、毎月毎月、頭が痛くなります。

その中でも「ほっと」一息つける編集があるんです。それは「我が家の愛とる」。満3歳までの赤ちゃんの写真とメッセージを掲載しているコーナーですが、多くの皆さんに応募していただいている人気コーナーです。

なかでも、毎年応募していただいているお子さんを見てみると、成長していく様子が写真や文章からひしひしと伝わってきます。私はまだ結婚していませんので子どもはいませんが、なんだか親になったような気分で見えています。やっぱり赤ちゃんの笑顔は理屈なしにいいですね。

私の目標の一つに宮若生活の誌面いっぱい元気な宮若っ子を掲載することです。私自身、毎月楽しみにしています。