

広報「みやわか」が、あなたの生活に欠かせない「話題」と「情報」をお届けします

# 宮若・生活

Public Relation Magazine **Miyawaka city**

## REIICHIROU SEIGO



[ 東日本大震災追悼企画 ]

### 井上兄弟が 伝えること

井上誠吾  
Inoue Seigo

井上禮一郎  
Inoue Reiichirou

3

2014  
NO.098

Special  
Feature  
remember  
2011.3.11

2014.3.11

# 1本の映画と兄弟がつなく、筑豊もんの絆

空手家/シナリオライター

井上誠吾

JR信号機械工事(有) 井上設備

井上禮一郎

東日本大震災から間もなく3年を迎えようとしています。改めて、この大震災の教訓を風化させないためにも、3月11日、午後2時46分にサイレンを鳴らします。犠牲者の方々に深く哀悼の意を表し、ご冥福をお祈りしましょう。



福島県矢吹町の地震被害。※ 出典：【東日本大震災追記録誌矢吹町～あの日と今～】

東日本大震災から三年が経過しようとしています。以前に比べ、報道の機会も減ったことから、被災地の皆さんの生活も落ち着きを取り戻しているかのよう感じます。しかし、私たちが知らないこと、報道されていないところでは今なお、厳しい環境のもとで生活している人たちがいます。

「震災を風化させてはいけない」。本市出身者で空手家でありシナリオライターである井上誠吾さんは、震災復興への思いを込め一本の映画を作りました。そして、その映画をこの宮若市で公開しようと中心となって奔走するのは兄、井上禮一郎さんでした。東日本大震災追悼企画、「井上兄弟が伝えるもの」。井上兄弟の絆と震災復興への物語です。

Inoue Seigo



自分が映画を作るというよりも、何か大きな力で「作らされている」ような感覚がありました。

映画を通して、震災復興を支援したいと思えました。テーマを変え、内容を積み上げていきました。自分の企画意図に賛同してくれた俳優やスタッフが集まり、撮影することになりました。

号泣してしまっただけです。映画の上映が終わった直後でした。客席からの拍手は鳴りやむことなく大きくなっているんです。「誠吾さん、これは出て行かない」と、舞台袖に立っていた自分に関係者が声を掛けてくれました。ここは福島県矢吹町の文化センター。マイクを持って壇上に立つと、会場全体がなんとも言えない光で包まれていました。でも、今考えるとそんなことはありえないのです。客席の照明は落とされていたのに私には、矢吹町の皆さんの輝いている笑顔が降り注いでいるように感じました。こんな経験は生まれて初めてでした。

## 無力感

空手を通じて映画を作りたいという思いが、以前からありました。ライターとしても活動していましたが、構想を練っていた中、平成23年3月11日、東日本大震災が発生したのです。テレビから流れてくる悲惨な映像を食い入るように見ている自分がそこにいました。

「何かしたい」。空手道場を運営していることから、仲間からボランティア活動や義援金を募ろうという意見が出てきました。その時、自分は素直に首を縦に振ることができませんでした。空手道場を通して活動することが何か売名行為につながるのではないかと考えたからです。それぞれ個人としてやるほうがいいのではと、提案しました。私自身、そんな考えがあったことから、個人としてボランティアに参加し、福島県いわき市に入りました。自分の目で被災地の現状を見せつけられたとき、ただただ無力感に打ちひしがれていました。その時、構想を練っていた映画が頭をよぎったのです。空手の

に協力してくれました。このときは本当に忙しく、めまぐるしい日々でしたが、何か自分が映画を作るというよりも、何か大きな力で「作らされている」ような感覚がありました。通常では、ありえないスピードで物事が決まってくからです。福島県矢吹町の門馬師範との出会いもそうでした。空手のつながりから、撮影に協力してくれたのです。

そして出来上がった映画、「リトルウイング 3月の子供たち」は、震災から一年と半年後の平成24年9月17日、矢吹町文化センターで感謝の思いからチャリティ公開することになったのです。多くの皆さんに足を運んでいただきました。映画が終わわり、エンドロールが流れる中、拍手はさらに大きくなっていきます。皆さんが本当に喜んでくれていました。私自身も、なんともいえない感動がわき起こって、涙が止まりませんでした。「感動」という言葉を超越し、それに変わる言葉を見つけることができました。会場の皆さんは映画が終わっても帰らないのです。出演者の皆さんも駆け付けていたこともあり、握手をしたり、記念撮影するなど、閉館時間が迫っているのにも関わらず、みんながその思いを共有してくれ、その時はスタッフ全員が夢のような時間を過ごさせていただきました。

そんなとき、一人の女性が私の前に立っていました。

Special  
Feature  
remember  
2011.3.11  
2014.3.11

東日本大震災追悼企画  
井上兄弟が伝えること



「この映画に出てくる親子のように、私もすべてを失いました。生きる希望も持てなかつたけど、今日映画をみて元気ができました。ありがとうございます」。

本当にうれしい言葉を聞かせていただきました。

今振り返っても、よくこの短期間で映画を作り上げることができたなと自分で感心するほどです。映画の中には完成に十年以上もかかったり、中には完成されないまま終わったものも多くあると聞きます。また、映画が完成したとしても、上映されないまま眠っている作品もたくさんあるんです。特に小さな予算で取り組んでいる映画はそのリスクが大きい。「リトルウイング」のように皆さんに見ていただき、そして思いを共有させていただけることは、本当に制作者冥利に尽きます。

空手を題材にした映画の多くは、復讐劇がメインになりがちです。皆さんも知っているものを頭に浮かべてみるとそうではないでしょうか。でも、「リトルウイング」では、悪人を描きたくありませんでした。本当の強さとは何か、ということを探っていくと、その先には優しさがあるということも伝えられたからです。強い人は優しくあり、卑劣なこととはしません。そのことをブレることなく伝えたいと思いました。

東日本大震災発生から時間が経過していくなかで、少しずつですがその事実が風化されつつあります。本当に恐ろしいことです。特に、内陸地で被害を受けた地域は、報道されることも大変少なかったと思います。今回撮影に協力していただきました矢吹町も

## リトルウイング 3月の子供たち



ストーリー / 3月。いつか誰もが卒業し、いつか誰もが己を乗り越えていく季節。大震災後の福島から、東京に避難してきた母・美咲とその息子・大和。幼い大和は強くなりたいという気持ちから、空手を学ぶ事を母に願うが、母の美咲は大和が空手をやる事を許さなかった。そんな美咲もかつては空手を愛した人間だった。過去に美咲と切磋琢磨した桐生は空手の道場主として、やる気を見せてくれない道場生の子供たちに手を焼きながらも「強さとは何か？」を未だ探していた。東京の地で再会した美咲と桐生は喜びあうが、大和に空手を教えようという桐生の考えに、美咲は身を振り乱して桐生と空手を否定するのだった。心を閉ざしていく美咲に呼応するかの様に、桐生の下にも道場存続の危機が訪れる。そんな中、大和の中で育まれていた、自由で、真に強い「心の翼」は、過去に囚われていた大人たちを少しずつ変えていき、小さな奇跡を生みだしていく…。

- 出演 菜葉菜 / 河合龍之介 / 神名悠翔 (誠真会館) 円谷隆政 (門馬道場) / 寺島進 / 菅田俊 / 結城貴史 / 関根大学
- 企画・製作・脚本 井上誠吾
- プロデューサー 浅野博貴
- 監督 倉田健次
- 製作 坂谷彦山 / 門馬智幸 / 新津茂男 / 山田晴夫 / 猪鼻徳寿 / 佐藤郁生 / 川村勝伯 / 野田武弘 / 岡村秀雄中里晃 / 加藤邦頭 / 齋藤勝美
- 協力 誠真会館 / 志優会 / 門馬道場 / オレンジボード / 丸美屋食品 / やましろや / 西荻窪商店街連合会 / 福島県矢吹町
- website <http://www.lw3.jp/>

皆さんの東日本大震災のイメージの多くが、津波による被害ではないでしょうか。確かに沿岸部の皆さんの多くが被害を受けました。でも、内陸部も大きな地震が発生し、まさに至る所にその傷跡を残しました。私たちが住む矢吹町は、震度六弱を観測しました。この地震で家屋の多くが倒壊し、総戸数に対する割合は三十三パーセントにものぼりました。これは、震災において津波被災のない内陸部の市町村では最大の損壊率になるのです。

このような大きな被害があっても、内陸地ではなかなか取り上げられることがなかったのですが、井上誠吾さんから映画の撮影をここでやりたいという声をいただいたとき、皆さんに被災地を知っていただく、貴重な機会になるのではないかと



昨年4月7日のチャリティー上映の収益金は本市を通じて福島県にある矢吹町に届けました。矢吹町は県の南部に位置し、地震による津波被害はありませんでしたが、多くの家屋が倒壊するなど被害は甚大なものでした。野崎吉郎町長が復興への現状と課題を話してくれました。



東京港区に本庁がある復興庁。国と連携して復興に取り組んでいます。

と思いましたが。

映画の完成の連絡を受け、どの地よりも早くこの矢吹町で上映していただきました。私も会場に駆けつけたのですが、とても素晴らしい作品だったことに感動しました。それは町民の皆さんも同じではなかったかと思えます。

また、遠く離れた宮若市でチャリティー上映が行われ、皆さんからいただいた貴重な義援金は、まちなかの復興に活用させていただいています。本当にありがとうございます。

震災翌日には災害ボランティアセンターを開設し、全国各地から人的支援をいただきました。今、復興に向けてさまざまな皆さんの支援をいただき、その歩を進めていきますが、福島第一原子力発電所の風評被害から厳しい状況にあります。町では除染なくしては復興なし」と掲げ、計画に基づいて除染作業を確実に実施しています。

さらに次の世代にこのことを伝えるために冊子を作りました。風化していくことが何より怖いことです。今日までの教訓を忘れることなく、これからも力強く復興を推し進めていきたいと思います。

## 福島県矢吹町

地震被害	
震度	6弱
継続時間	約3分間
人的被害	重傷=1人 軽傷=6人
住家被害	4,733戸 (一部損壊も含む)
公共被害	940カ所、約50億円
農業被害	約33億円 (幹線水路の破損など)
工業被害	41件、約15億円
商業被害	234件、約9億6千万円
※ 出典	東日本大震災矢吹町～あの人と今～

矢吹町プロフィール / 人口17,978人(平成26年1月1日現在)、総面積は約60平方キロメートルで、なだらかな地形をしています。三方を阿武隈川、隈戸川、泉川が流れ、羽鳥ダムの水を利用した農地が町の面積の半分以上を占めています。空港・高速道路・鉄道の交通体系に恵まれているほか、町内を国道4号が通り、主要地方道四本が集結するなど、南東北の玄関口として、産業・流通ともに重要な役割を担っています。特に東北自動車道～福島空港～磐越自動車道を結ぶ高速交通ネットワーク「あぶくま高原道路」を形成したことにより、各地域へのアクセスが充実しています。【公式ホームページから】



Nozaki Kichiro

## 野崎吉郎



そのときは頭がパニックになって大声をあげている自分がそこにいました。

平成25年4月7日、宮田文化センターで「リトルウイング 3月の子供たち」の上映中そのときです。内容もクライマックスを迎え、エンドロールに入ったときでした。突然舞台上の照明がついたのです。明るくなってしまったので、スクリーンの内容が見えなくなりました。気が動転している私の姿をみて、弟の誠吾も心配そうに私を見守ってくれていました。ほんの一瞬のことだったのですが、とても長い時間感じました。今となっては良い思い出ですね。

## 誇り

私は鉄道関係の仕事に携わっています。新幹線の信号を制御する業務を請け負っています。小さな会社ですが、誇りをもって仕事に向き合っています。

三十年前、長崎では記録的な豪雨水害が発生しました。有名な眼鏡橋が流されるかもしれないということもあり、記憶されている人も多いのではないのでしょうか。そのとき、鉄道も止まってしまったのです。長崎の鉄道を復旧させるために選抜チームが結成され、私も現地に入りました。今まで一緒に仕事をすることがな

## チャリティー寄付金は矢吹町へ届けました



昨年4月7日、「リトルウイング 3月の子供たち」の上映による収益金を福島県矢吹町へ寄付するため、井上禮一郎さんは、有吉哲信市長を表敬訪問しました。井上さんからいただきました寄付金、15万円は宮若市を通じて矢吹町に届けました。震災復興という思いを届けたことを通じて、宮若市も矢吹町と新しいつながりを持つことができました。

味に話してくれましたが、私自身も同じような思いがありました。壇上であいさつしている弟が本当に誇らしかったです。

会場を出ると子ども達が募金箱を持ってお客さんたちに頭を下げている姿がありました。ボランティアで運営をサポートしてくれたみんなもお客さんを見送っていました。みんなが何も言わないうちでも自分たちから行動していることにまた感動が込み上げてきました。

この日、映画を見て頂いた皆さんのチケット代から募金を合計すると十五万円にもなりました。すべてのお金を震災の復興に支援するという思いから宮若市を通して、矢吹町に届けていただくことにしました。

弟が映画に込めた震災復興への思いと、出身地であるこの宮若の皆さんの思いが一緒になったと考えたとき、本当に携わってよかったと心から思います。

## もう一度

私はこれまで生まれてこれほど感動したことがありませんでした。このような経験をもうもったとしたいと思いました。あの感動をもう一度味わいたい。そのように考えたのは私一人だけではありませんでした。

震災発生から時間が経過するなかで、少しずつあの事実が風化しつつあるのではないかと思います。もっともっといろんな人に映画を見てもらいたいと強く願っています。でも、個人の力では限界があります。宮若市を始め、周辺の自治体の皆さんに協力していただき、一人でも映画をみていただきたく、機会をいただけたらと思います。それは弟も願っていることです。

宮若市での上映を直前に控えるなか、私たちの所に思いがけない朗報が届きました。

## Inoue Reiichirou



あの事実を  
風化させてはいけない。  
もっともっといろんな人に  
映画をみてもらいたい。

今回の取り組みはこれで終わりということはありません。またこの地域で上映したいと考えています。震災を忘れないために、そして空手を通じて本当の強さとは何かということを、投げかけているこの「リトルウイング 3月の子供たち」を一人でも多くの皆さんに見ていただきたいと思えます。そしてそれが実現できればまた義援金を被災地に届けることができます。

今でもチャリティー上映に奔走した日々を思い返すと、涙が出そうになります。貴重な経験をさせていただきました。この感動と映画を通じて築き上げてきた皆さんとの絆と兄弟の絆を胸にこの宮若の地から震災復興を支援し続けていきたいです。

Special  
Feature  
remember  
2011.3.11  
2014.3.11

東日本大震災追悼企画  
井上兄弟が伝えること

人たちですが、鉄道マンとして復旧に一丸となって取り組みました。

阪神淡路大震災、そして東日本大震災のときも全国から集まって復興を支援しました。弟が震災復興を支援するための映画を作っていると聞かされたときはとてもうれしく、何か支援できないかと思いました。そして出した答えが一人でも多くの皆さんに見て頂くということでした。

「リトルウイング 3月の子供たち」は矢吹町のチャリティー上映を経て、東京で上映が始まりました。そのとき、私のなかで、出身地であるこの宮若で上映できないかと考えるようになったのです。実行委員会を組織し、委員長として宮若市に行き、事情を説明しながら協力できないかと、お願いしました。上映を実現させるためには一人ではできません。多くの人の力が必要です。当たり前ですが、私自身、映画の上映をするなんて経験がありません。何度も何度も打ち合わせを重ね、試行錯誤が続きました。企画に賛同して協力してくれる人が増えていったとき、本当に力が湧きました。上映に向けて家族、親族などスタッフが一致団結して成功させようとしている姿がそこにあつたのです。

実は上映当日は、トヨタ自動車九州で一年に一度のお祭りがあつた日でした。さらに、当日の天気は雨。4月とは思えないほどの冷たい風が吹いていました。どう考えても人が来てくれるとは思えません。せめて半分ぐらいは客席を埋めてくれたらと願っていました。

しかし、それは良い意味で期待を裏切ってくれました。たくさんの方がそこに駆け付けてくれたのです。運営の素人集団が準備を進めてきたなかで、ここまで多くの人が来てくれることが何よりうれしかったです。先ほど話したようにトラブルもありましたが、上映が終わって拍手をしてくれたとき、涙が頬をつたっていました。これまで経験したことがないほどの感動が込み上げていました。

後から弟から聞いたのですが、舞台あいさつでは絶対に泣かないと決めていたそうです。でも、トラブルがあつたりして、心配そうにしている私の姿を見たとき、涙があふれてしまったようなんです。そんな姿をみた人が、「兄弟愛を見たよ」と冷やかしか

アメリカの映画祭である「ジャパンフィルムフェスティバルロサンゼルス」に特別招待作品として「リトルウイング 3月の子供たち」が正式にノミネートされたのです。ハリウッドにも近い、ロサンゼルスで、弟が手掛けた映画が公開されることに、驚きとうれしさがありました。海外の映画祭での上映は弟がぜひ実現させたかった一つでした。このことが次のステップにつながることは間違いないでしょう。

弟は4月7日の上映会を大成功に終えたとき、ボランティア活動をしていただいた私たち実行委員会にお手伝い料を渡そうとしてくれていました。確かに多くの人に協力していただき、経費も掛かっています。気を遣ってくれたことはすぐにわかりましたが、受け取りませんでした。

映画の撮影には多くの人がボランティアとして活動をしていました。「自分もボランティアである」と、決めていました。お金をもらうためにやっているわけはありません。「筑豊もん」としての絆を伝えたかった思いがありました。





広報担当がどこにも取材に行きます！

どこかにあなたの知っている人がいるかもしれない

まちの話題やイベントを紹介するこのページの名は…

# Miyawaka Watching



## 全国優勝のためにまずは1勝

### ▶ 全国小学生ソフトテニス大会、出場へ

宮田ジュニアソフトテニスクラブの麻生優菜さん、松本夏海さん、坂本末夢さん、三浦かのんさんの4人は、3月30日から千葉県で行われる全国小学生ソフトテニス大会への出場を決めました。

シングルの部門に出場する麻生さんは、小学生最後の大会となることから「予選会では準優勝と悔しい思いがありましたが、決勝トーナメントに出場して、優勝に少しでも近づけるようにがんばりたいです」と抱負を語りました。松本、坂本さんペア、そして新宮町の選手とペアを組む三浦さんは「まずは1勝して、勢いにのっていきたいです」と話してくれました。



## ふなっしーの地元、船橋市でもPR

### ▶ 追い出し猫が春の感謝祭、福岡物産展と大忙し

2月22日は猫の日とあって、追い出し猫本舗を中心に春の感謝祭が行われました。絵付け体験コーナーを常設することになった追い出し猫本舗。多くの皆さんが会場に来てくれました。また、12日には千葉県船橋市役所を「さくらちゃん」が表敬訪問。福岡物産展の開催を太宰府天満宮の巫女さんと一緒に行いました。今年も市内だけに限らず、さまざまところでPR活動を行っています。



## 大学野球の技術を肌で感じた1日

### ▶ 九州六大学野球教室

2月22日、光陵グリーンスタジアムで九州六大学野球連盟主催による野球教室が行われました。大学野球で活躍する選手から直接指導してもらえるとあって、参加した小、中学生は目を輝かせながらその一挙手一投足を目に焼き付けていました。

このような機会が実現したのも、青少年育成ゾーンの東の拠点である光陵グリーンスタジアムが整備されたことによるもの。今後は多目的グラウンドなどの整備が進んでいきます。今年も高校野球や大学野球リーグなども行われることから、野球に汗を流す球児にとって、これまでにない新しい交流の場になることが期待されます。



## 長年の功績をたたえ

### ▶ 宮若市表彰式

2月11日、マリーホール宮田で宮若市表彰式が行われました。市が発足して9年目を迎えたこの日、市民表彰に2団体と8人、自治振興感謝状には1人の皆さんのこれまでの功績をたたえ、表彰状と記念品を贈りました。

受章者の皆さんは次のとおりです。

- 市民表彰 今村博さん、倉富俊和さん、塩川孝司さん、川崎勇藏さん、菊池保子さん、田中拳太郎さん、田中悠雅さん、宮若ライオンズクラブ、宮中十七会、米原美恵子さん(欠席)
- 自治振興感謝状 小南裕男さん



## ミュージカルの楽しさを伝え広げる

### ▶ 第27回筑豊賞を宮若レインボーカンパニーが受賞

2月2日、近畿大学九州短期大学で第27回筑豊賞の授賞式が行われ、劇団宮若レインボーカンパニーが受賞しました。筑豊賞は、読売新聞西部本社の提唱で活動する「あすの筑豊を考える30人委員会」が地域に根ざした活動をする人や団体に贈るものです。

劇団宮若レインボーカンパニーは宮若市発足時に誕生した劇団で、毎年1回行われている定期公演のほか、さまざまなイベントに出演しています。4月27日には、8回目となる定期公演を行います。詳しくは来月の広報みやわかでご紹介します。

## 我が家の愛とる。

市内にお住まいで、満3歳までの宮若っ子を募集しています。

4月生まれで掲載を希望する人は、3月14日迄までに本庁秘書広報係、支所市民Gまでお申し込みください。



ありよし みはる  
有吉 美晴ちゃん  
H 25年3月7日生  
(竹原)

美晴ちゃん、お誕生日おめでとう。琢真とおちゃんと仲良くね。



うらべ あんしゅ  
占部 杏樹ちゃん  
H 25年3月22日生  
(金丸)

1歳になりました！パパにそっくりなんです♡



こもり りょうすけ  
小森 遼祐 ちゃん  
H 25年3月5日生  
(鶴田)

遼祐、お誕生日おめでとう。これからもたくさん笑顔が咲きますように。



さえき ゆうき  
佐伯 優樹ちゃん  
H 23年3月11日生  
(本城)

お誕生日おめでとう。いつも元気でやんちゃだけど大好きだよ。優樹の笑顔がママの宝物です。



むらかみ ほのあ  
村上 心愛ちゃん  
H 23年3月25日生  
(磯光)

3歳のお誕生日おめでとう！もうすぐお姉ちゃんですね。3人仲良く大きくなってね。



わたなべ はる  
渡邊 悠晴ちゃん  
H 24年3月19日生  
(湯原)

2歳のお誕生日おめでとう。ごはんをたくさん食べて元気いっぱいにとこの匠ちゃんと遊んでね。



## 災害を共に乗り越えていくために

### ▶ 愛知県田原市と災害時相互応援協定を締結

2月5日、本庁舎で愛知県田原市(鈴木克幸市長)と災害時における相互応援協定を締結しました。これは地震などの大規模災害で被害を受けた時に備え、応急対策や復旧活動を迅速に遂行する事を目的としたもの。同時被災を回避できる遠隔地であることと、同じ自動車関連企業が立地していることなどから、今回実現したものです。

東海地区は南海トラフ地震が危惧されることから、地震災害に対する危機意識は高く、有吉哲信市長も「地震災害が少ない宮若市だからこそ、田原市の災害に対するノウハウや情報を共有し、防災意識の高揚につなげていきたい」と、その意義を語りました。



## 5. 特別職などの給料や報酬の状況【平成25年4月1日現在】

区分	給料月額など	期末手当	退職手当（1期あたり）	
給料	市長 (臨時減額後)	814,000円 (732,600円)	2.6月分	16,605,600円
	副市長 (臨時減額後)	683,000円 (614,700円)	2.6月分	
	教育長 (臨時減額後)	624,000円 (561,600円)	2.6月分	
	議長	375,000円	2.6月分	
報酬	副議長	330,000円	2.6月分	-
	議員	300,000円	2.6月分	-

- 退職手当の額は、4月1日現在の給料月額や支給率に基づき、4年（48カ月）勤めた場合の見込額となります。
- 臨時減額後の金額は、一般職員同様に国家公務員の時限的な給与改定特例法を踏まえた特例条例に基づき、平成25年7月1日から平成26年3月31日までの間、給料月額から10パーセントを減額することとしており、それを反映した金額です。

## 6. 部門別職員数の状況と主な増減内容【各年4月1日現在】

【単位：人】

区分	職員数		対前年度増減数	主な増減内容	
	24年度	25年度			
一般行政部門	議会	4	4	0	
	総務	49	49	0	
	税務	14	12	△2	一律削減
	労働	0	0	0	
	農林水産	15	16	1	業務の増加
	商工	6	6	0	
	土木	30	30	0	
	民生	61	58	△3	事務の民間委託、一律削減
	衛生	14	15	1	業務の増加
	教育部門	52	50	△2	事務の縮小、事務の民間委託
小計	245	240	△5		
公営企業等会計部門	水道	11	13	2	業務の増加
	下水道	7	7	0	
	その他	8	8	0	
	小計	26	28	2	
総合計	271	268	△3		

- 職員数は、一般職に属する職員数です。

## 7. 職員数の推移

【単位：人】

区分	20年度	21年度	22年度	23年度	24年度	25年度	過去5年間の増減数
一般行政	216	211	210	201	193	190	△26
教育	54	54	51	51	52	50	△4
公営企業等会計	33	34	35	28	26	28	△5
計	303	299	296	280	271	268	△35

※ 詳しい内容は宮若市公式ホームページで公開します。

人件費・職員給与・職員数の推移

# 職員の給与と定員管理

宮若市職員の給与などを市民の皆さんに公開します。平均給与月額などは、管理職を含むすべての職員の平均額のため、個々の職員によってそれぞれ異なります。

## 1. 人件費の状況【平成24年度一般会計決算】

住民基本台帳人口 (平成25年3月末現在)	歳出額 (A)	実質収支	人件費 (B)	人件費率 (B/A)
29,897人	18,182,975千円	770,885千円	2,151,636千円	11.8%

- 人件費には給料、手当、共済費、報酬などを含みます。
- 実質収支とは、歳入決算額から歳出決算額を差し引き、翌年度へ繰り越すべき財源を控除したものです。

## 2. 職員給与費の状況【一般会計決算】

職員数 (A)	給与費				1人当たりの 給与費 (B/A)
	給料	職員手当	期末・勤勉手当	計 (B)	
257人	967,903千円	144,418千円	349,477千円	1,461,798千円	5,688千円

- 職員手当には、児童手当や退職手当組合負担金を含みません。
- 職員数は、平成24年4月1日現在の人数です。

## 3. ラスパイレス指数の状況【平成24年4月1日現在】

	平成24年度（ ）内は参考値
宮若市	107.4 (99.2)
類似団体平均	104.7 (96.8)
全国市平均	106.9 (98.8)

- ラスパイレス指数とは、国家公務員の給与水準を100とした場合の地方公務員の給与水準を示す指標です。
- 類似団体平均とは、人口規模、産業構造が類似している団体のラスパイレス指数を単純平均にしたものです。
- 参考値は国家公務員の時限的な給与改定特例法による措置（2年間）がないとした場合の数値です。

## 4. 職員平均給与月額などの状況

一般行政職	平均給料月額	平均給与月額	平均給与月額 (国ベース)	平均年齢
宮若市 (臨時減額後)	324,000円 (303,400円)	391,253円 (359,619円)	349,312円 (328,028円)	42.3歳
国	307,220円	-	376,257円	43.1歳

技能労務職	平均給料月額	平均給与月額	平均給与月額 (国ベース)	平均年齢
宮若市 (臨時減額後)	364,600円 (337,600円)	388,307円 (358,014円)	375,400円 (348,486円)	48.5歳
国	272,119円	-	309,534円	49.9歳

- 平均給料月額とは、平成25年4月1日現在における各職種ごとの職員の基本給の平均です。
- 平均給与月額とは、給料月額とすべての諸手当の額を合計したものです。また、平均給与月額 (国ベース) は、国家公務員の平均給与月額には時間外勤務手当、特殊勤務手当等の手当が含まれていないことから、比較のため国家公務員と同じベースで再計算したものです。
- 臨時減額後の金額は、国家公務員の時限的な給与改定特例法を踏まえた特例条例に基づき、平成25年7月1日から平成26年3月31日までの間、給料月額から階級に応じた割合を減額することとしており、それを反映した金額となります。
- 国家公務員の平均給料月額及び平均給与月額 (国ベース) 欄は、国家公務員の時限的な給与改定特例法 (2年間) の措置による減額後の金額です。





みやわか  
M for More. Info

指定ごみ袋の販売価格

## 指定ごみ袋の販売価格は 4月以降も変わりません

● 問い合わせ 本庁環境衛生係 ☎ 32・0516

### 指定ごみ袋の種類と金額

指定ごみ袋の種類	色	金額 (税込み)
固形燃料用ごみ袋 (大)	黄色	840円 (10枚入り)
固形燃料用ごみ袋 (小)	黄色	682円 (10枚入り)
もえないごみ袋 (大)	緑色	840円 (10枚入り)
もえないごみ袋 (小)	緑色	682円 (10枚入り)
ペットボトル専用袋	透明	420円 (5枚入り)
証紙	白色	420円 (5枚入り)

※ 資源を生かし、ごみゼロを目指して市では資源物拠点回収を第1、3日曜日はくらしクリーンセンターで、第2、4日曜日は本庁舎、若宮コミュニティセンター「ハートフル」で行っています。持ち込みは無料です。持ち込み方法をよく守って正しく出してください。詳しい日程などはお問い合わせ頂くか、宮若市ホームページでご確認ください。



みやわか  
M for More. Info

臨時特例給付金

## 臨時福祉、子育て世帯へ 臨時給付金を支給します

● 問い合わせ 本庁事務係 ☎ 32・9377

本庁子育て支援G ☎ 32・0517

▼ 児童扶養手当、特別児童扶養手当、特別障害者手当、障害児福祉手当、福祉手当（経過措置分）の受給者など

● 給付額 一人につき一円

給付対象となる人のうち、次のいずれかに該当する人は、五千円が加算されます。

▼ 高齢基礎年金、障害基礎年金、遺族基礎年金の受給者など

● 給付額 一人につき一円

### 給付金詐欺にご注意ください！

臨時福祉給付金や子育て世帯臨時特例給付金については、現在準備を進めていますが、市や厚生労働省などが振込手数料などを求めたり、個人情報照会したりすることは絶対にありません。他の地域では、既に給付金を装った詐欺に関する情報が入っています。不明な点はお問い合わせください。



みやわか  
M for More. Info

年に1回の注射は、愛犬や社会への思いやり

## 愛情はたっぷり、責任はしっかりと 狂犬病予防注射

● 問い合わせ 本庁環境衛生係 ☎ 32・0516

月日	ところ	時間
11日 金	マリーホール宮田	午後1時10分から1時35分まで
	所田公民館	1時45分から1時55分まで
	岩淵公民館	2時5分から2時35分まで
	日陽公民館	2時45分から3時まで
	平公民館	午前9時15分から9時25分まで
17日 金	中コミュニティセンター	9時35分から9時45分まで
	上稲光構造改善センター	9時55分から10時5分まで
	宮永研修センター	10時15分から10時30分まで
	黒丸公民館	10時40分から10時50分まで
	畑公民館	11時から11時10分まで
	浅ヶ谷天満神社	11時20分から11時30分まで
	原の前バス停	11時40分から11時50分まで
	山口コミュニティセンター	午後1時5分から1時20分まで
	小原区中央公民館	1時25分から1時45分まで
	小原集会所	1時50分から2時まで
	沼口公民館	2時10分から2時30分まで
	水原上組集会所	2時40分から2時55分まで
	旧水原公民館	3時から3時10分まで
	芹田公民館	午前9時15分から9時40分まで
	金丸瀬戸アパート	9時50分から10時まで
若宮八幡宮	10時10分から10時25分まで	
竹原隣保館	10時35分から10時50分まで	
黒目集会所	11時から11時10分まで	
若宮総合支所	11時20分から11時50分まで	
下乙藤多目的集会所	午後1時10分から1時20分まで	
下隣保館	1時30分から1時40分まで	
金生公民館	1時50分から2時5分まで	
向田隣保館	2時15分から2時25分まで	
原田公民館	2時35分から2時45分まで	
原田寒の湿安田氏宅前	2時55分から3時5分まで	
24日 金	宮田東小学校体育館	午前9時15分から9時45分まで
鶴田公民館	9時55分から10時10分まで	
百合野団地大塚ビル横広場	10時20分から10時35分まで	
白百合団地公民館	10時45分から11時まで	
宮田北小学校校庭	11時10分から11時25分まで	
本城公民館	11時35分から11時50分まで	
B & G海洋センター	午後1時10分から1時35分まで	
石炭記念館	1時45分から2時10分まで	
松尾公民館	2時20分から2時35分まで	
菅牟田公民館	2時45分から3時5分まで	

**す**の飼い犬は、狂犬病予防法に基づき登録と予防注射が義務づけられています。登録は生涯につき一回ですが、予防注射は一年に一回の接種が必要です。狂犬病は犬だけの病気ではなく、人間にも感染する危険な病気です。狂犬病を防ぐために、飼い主としての責任を持ち、愛犬には狂犬病の予防注射をお願いします。



● 対象 生後九十一日を経過した犬

● 料金 △登録費 三千円(予定) 射 三千五百円(予定)

※ 日本では昭和33年以降、狂犬病の発生はありませんが、世界各地ではいまだに狂犬病が流行しています。イヌやネコ、コウモリ、キツネ、アライグマなどにかまれると感染する恐れがあり、百パーセントの確率で死に至る病気です。もし、海外でかまれたら現地の医療機関で受診し、検疫所に相談しましょう。

月日	ところ	時間
4月 9日 金	千石公民館	午前9時15分から9時25分まで
	旧力丸十二支苑前	9時35分から9時40分まで
	中畑公民館	9時55分から10時5分まで
	日吉農協前	10時10分から10時20分まで
	小谷公民館	10時30分から10時40分まで
	縁山公民館	10時50分から11時まで
	芳賀バス停	11時15分から11時25分まで
	上脇田藤氏宅下	11時30分から11時40分まで
	脇田公民館	11時45分から11時55分まで
	山ノ口集会所	午後1時10分から1時20分まで
湯原生活センター	1時30分から1時40分まで	
吉川コミュニティセンター	1時50分から2時まで	
乙野公民館	2時10分から2時25分まで	
小伏公民館	2時35分から2時45分まで	
高野公民館	2時55分から3時5分まで	
11日 金	旧JA笠松支所	午前9時15分から9時35分まで
	上有木公民館	9時45分から9時55分まで
	内山公民館	10時5分から10時20分まで
	倉久公民館	10時30分から10時45分まで
	四郎丸公民館	10時55分から11時5分まで
	飯之倉公民館	11時15分から11時25分まで
	長井鶴公民館	11時35分から11時50分まで

**4**月から消費税が五パーセントから八パーセントに引き上げられることにより、市民税が課税されていない人や児童手当受給者に臨時的に給付金を支給します。

### 臨時福祉給付金

● 対象者 平成26年度の市民税(均等割)が課税されていない人で、1月1日時点で住民基本台帳に登録されている人

※ 市民税(均等割)が課税されている人の扶養親族や生活保護制度内の被保護者の人などは対象となりません。

● 給付額 一人につき一円

給付対象となる人のうち、次のいずれかに該当する人は、五千円が加算されます。

▼ 高齢基礎年金、障害基礎年金、遺族基礎年金の受給者など

● 給付額 一人につき一円

### 子育て世帯臨時特例給付金

臨時福祉給付金の対象者や生活保護制度の被保護者は、子育て世帯臨時特例給付金には該当しません。

● 対象者 ▼ 1月分の児童手当(特例給付を含む)の受給者(1月1日生まれの児童の場合、児童手当は2月分からでも対象となります)

▼ 平成26年分の所得が課税されている人で児童手当の所得制限に満たない人

● 給付額 児童一人につき一円

● 給付回数 一回

※ 現在、国の動向を見ながら準備を進めています。具体的な給付方法などが決まり次第、広報みやわかやホームページなどでお知らせします。



介護予防教室第1期	国民年金後納制度	軽自動車税	国民健康保険
-----------	----------	-------	--------

**みやわか M for More .Info** 国民年金後納制度

## 後納制度で年金額アップや年金受給資格を得ませんか

● 問い合わせ 国民年金保険料専用ダイヤル ☎ 0570・011・050

- 後納制度の申し込み・納付書の再発行について**
- 国民年金保険料専用ダイヤル（ナビダイヤル） ☎0570・011・050
  - ※ 050から始まる電話でおかけになる場合は ☎03・6731・2015
  - 受付時間 ▶月曜日＝午前8時30分から午後7時まで  
▶火曜日から金曜日まで＝午前8時30分から午後5時15分まで  
▶第2土曜日＝午前9時30分から午後4時まで

既に後納制度を申し込んだ人で、平成16年4月以降分の後納保険料の納付がお済でない人は、納付書に記載された使用期限（平成26年3月31日）までに納付をお願いします。

また、使用期限までに納付できなかった人が、4月以降に納付を希望する場合は、新たな加算額による納付書を発行します。

国民年金保険料専用ダイヤルや日本年金機構直方年金事務所（☎220891）までご連絡ください。

※平成16年3月以前の後納保険料は、十年を超えるため、平成26年4月以降は納付できません。



できる期限は平成27年9月30日までとなっています。

**納付書の「使用期限」にご注意ください**

**玉** 国民年金の保険料の納め忘れはありますか？

納め忘れた保険料があると、将来、受け取る年金が少なくなったり、年金そのものを受け取れなくなったりする場合があります。

国民年金後納制度は、過去十年間に納め忘れた保険料を納付することにより、将来の年金額を増やすことができます。

また、年金を受給できなかった人は後納制度を利用することで年金を受給することができる資格を得られる場合があります。

ただし、後納制度が利用

**みやわか M for More .Info** 介護予防教室第1期

## いつまでも自分らしく生きるために「介護予防はつらつ教室」参加者募集

● 問い合わせ 本庁老人福祉係 ☎ 32・0515

とき	内容
4月25日(金)	●「日常生活をいつまでも自分のできるようにがんばろう」 ▷転ばない運動の方法を身につけよう ▷筋力をつけて強い体をつくろう
5月2日(金)	●「元気で長生きの食事」 ▷高齢期に必要な栄養素とは？ ▷食べる楽しみを身につけよう
9日(金)	●「いつまでもおいしく楽しく食べるために」 ▷健康に過ごすための歯の手入れ ▷お口の中を清潔に ▷お口の体操
16日(金)	●「いつまでも脳の若さを保ちながら元気に」 ▷脳の働きを活性化させよう ▷いつまでも脳も若々しく
23日(金)	●時間 午後2時から3時30分まで ●講師 健康運動指導士、管理栄養士、歯科衛生士
30日(金)	●全13回 (内訳:運動10回、口腔機能1回、栄養改善1回、認知症予防1回)
6月6日(金)	
13日(金)	
20日(金)	
27日(金)	
7月4日(金)	
11日(金)	
18日(金)	

**高** 高齢者人口の増加に伴い、介護保険制度の介護サービスを利用する人が増えていきます。まだ介護は必要ないけれど、生活機能が低下している介護予備軍の人も急増しています。

こうしたことから、皆さんができるだけ自立し、いきいきと生活するため、介護予防はつらつ教室を行います。

専門の先生が介護状態にならないためのヒントをわかりやすく、説明します。

- 対象者 市内在住の65歳以上の人（要支援、要介護認定を受けていない人）
- ※全十三回の教室に参加できる人
- 定員 二十人（定員になり次第締め切ります）
- ところ 保健センターパレット
- 参加費 無料
- 送迎 幹線道路を中心に送迎を行います。申し込み後、こちらから確認のご連絡をします。
- 申込締切 3月20日 困

**みやわか M for More .Info** 国民健康保険

## 4月1日から国民健康保険証の更新を行います

● 問い合わせ 本庁国保年金係 ☎ 32・4004  
支所市民グループ ☎ 52・1111

**玉** 国民健康保険は、被保険者全体の相互扶助で成り立つ社会保険制度であり、その財源となる保険料の収納確保は、制度を維持していく上で、重要なものです。特別な事情がないのに保険料を滞納するとペナルティがあります。

保険証の切り替えは4月1日ですが、平成25年度分の国民健康保険税の11期分（2月末）までに滞納がない世帯は、3月末までに郵送します。一期でも納め忘れがあると、市役所での窓口交付となります。滞納がある人は必ず納付するようにお願いします。

**保険税滞納者の対応**【納付・相談については本庁収納・滞納対策係 ☎ 32・1008まで】

- ① 納期限を過ぎると督促を行います  
納期限後、11カ月を過ぎても納付がないと「国民健康保険税の納付について」という文書を送付します。納付相談を行いますので、届いたら必ず市役所に来てください。次のような事情により納付が困難な場合は、保険証を交付しますが、必ず届出が必要です。未納のままにせず、お早めにご相談ください。  
▶世帯主がその財産について災害によって大きな損失を被ったとき。  
▶世帯主が盗難にあつて大きな損失を被ったとき。  
▶世帯主または生計を同じくする親族が病気、負傷をしたとき。  
▶世帯主が失業などにより所得がなくなったとき。
- ② 納期限から1年間を過ぎると保険証を返してもらい、代わりに資格証明書を交付します  
医療費はいったん全額自己負担になります。国保の窓口で申請により後から給付分が支払われます。  
※ 資格証明書とは、正式には「国民健康保険被保険者資格証明書」といいます。保険税を滞納している人に保険証を返還していただき、その代わりに交付するもので国保の被保険者の資格を証明する書類です。（医療を受けるときは一度全額自己負担になります）
- ③ 納期限から1年間6カ月を過ぎると、国保の給付の全部、または一部を差し止めます
- ④ それでも未納付の場合、差し止めた保険給付額から保険税の滞納分を差し引きます

**みやわか M for More .Info** 軽自動車税

## 軽自動車やバイクの手続きはお済みですか

● 問い合わせ 本庁市民税係 ☎ 32・0513  
支所市民グループ ☎ 52・1111

**軽** 自動車税は、4月1日現在の所有者に課税することになります。（ローンなど割賦販売で軽自動車などの所有権を留保している場合は、買主に課税します）

所有者が正しい手続きをしないと、いつまでも不要に課税されるなど、トラブルの原因になるケースが発生します。まだ済んでいない人は、3月31日までに必ず手続きをしてください。

● 軽自動車などを使わなくなったとき  
● 軽自動車などを他人に譲渡したとき  
● 軽自動車などを他人に譲渡したとき  
● 住所が変わったとき  
● 住所変更が必要  
● 所有者が亡くなったとき  
● 廃車や名義変更の手続きが必要

**車種別問い合わせ先**

車種	問い合わせ
軽自動車（軽3輪、軽4輪）	軽自動車検査協会筑豊支所 飯塚市仁保23番地68 ☎0948・82・3508
2輪の小型自動車（250ccを超えるバイク）	福岡運輸支局筑豊自動車検査登録事務所 飯塚市仁保23番地39 ☎050・5540・2080
軽2輪車（125ccを超え250cc以下のバイク）	全国軽自動車協会連合会筑豊分室 飯塚市仁保23番地43 ☎0948・82・1008
原動機付自転車（125cc以下のバイク）	本庁市民税係 ☎ 32・0513 支所市民グループ ☎ 52・1111
小型特殊自動車（農耕作業用など）	



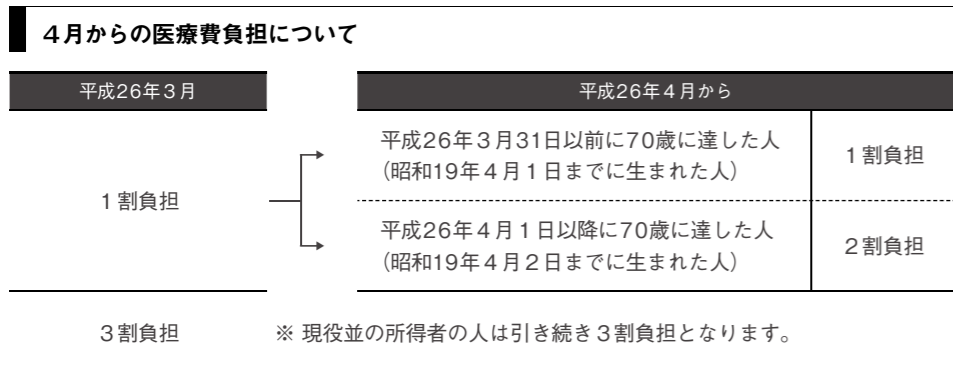


入札参加資格について	宮若市国民健康保険	ボランティア募集	奨学金などの貸与
------------	-----------	----------	----------

みやわか M for More. Info 宮若市国民健康保険

## 70歳から74歳までの医療負担が変わります【宮若市国民健康保険】

● 問い合わせ 本庁国保年金係 ☎ 32・4004



**4**月からは、あらたに70歳になる人で所得区分が現役並み所得者以外の人の窓口負担が二割に変更になります。ただし、既に70歳になっている人の窓口負担は一割から二割に変更される予定でしたが、引き続き一割に

**医療費の節約にご協力ください**

市の国民健康保険の加入者が医療機関を受診すると、医療費の一部負担金(本人負担)以外に、国民健康保険が負担しています。その医療費の推移をみると、年々増加しています。日頃から、自分の健康状態を把握し、定期的に健康診断を受け、病気の早期発見、早期治療を心がけましょう。また、ジェネリック医薬品などを利用することで、医療費の自己負担額を軽減することができるともあります。

みやわか M for More. Info 建設工事・測量・コンサルタント、物品・役務(自動車分解整備事業なども含む)

## 平成26年度入札参加資格審査申請書の受け付けが始まります

● 問い合わせ 本庁契約係 ☎ 32・0761

### 申請手続きの内容

対象	市内業者
申請用紙	● 宮若市指定様式 ▷ [建設工事]・[測量・コンサルタント]=様式第3号 ▷ [物品・役務]=様式第4号 ▷ [地域貢献活動評価申請書]=希望する事業者のみ
用紙交付	3月24日(日)から本庁契約係で無料で交付します。また、ホームページも24日からダウンロードできます。HPアドレス= <a href="http://www.city.miyawaka.lg.jp/">http://www.city.miyawaka.lg.jp/</a>
受付の種類	建設業法で規定する建設工事、測量・コンサルタント、物品・役務
受付期間	4月1日(日)から30日(金)まで ただし、土・日曜日、祝祭日を除きます

**平**成26年度に宮若市が発注する建設工事などの入札参加資格を得るための入札参加資格審査申請書(指名願)の受け付けが始まります。建設工事は、総合評定値通知書(経営事項審査結果通知書)がない場合は受け付けできません。平成26年度から地域貢献活動を評価点に計算します(対象業種は土木一式、建築一式)。詳しくは2月発行の広報みやわかをご確認ください。必要事項に漏れが無

いようにお願います。● 指名願提出後、申請事項に変更があった場合は、変更届を随時、提出してください。(添付書類が必要な場合があります) ※ 平成25年度と同様に土木、建築、管、舗装、造園、塗装、内装、電気機械も「第一希望の業種」までを名簿登録することとなります。ただし、希望できる業種は、経営事項審査を受けている業種に限り、登録時に注意してください。



みやわか M for More. Info 就学援助、宮若市奨学金、若年者専修学校等技能習得資金の貸与

## あなたの学ぶ意欲を応援します

● 問い合わせ 本庁学校教育係 ☎ 32・1007

**経済的**な理由で就学が困難な児童生徒の保護者や高校、大学の学費の支払いが困難な人に就学援助や奨学金の貸与を行います。

### 就学援助

経済的理由によって、就学が困難と認められる児童生徒の保護者に学用品費や給食費などの援助を行います。基準により、認定されない場合もあります。また、引き続き希望する場合も申請が必要です。

- **対象者** 経済的な理由で就学が困難と認められる世帯(生活保護世帯を除く)
- **受付** 3月3日(日)から(4月支給は4月30日(金)締切)
- **必要なもの** ▼印かん▼所得証明書など▼該当児童生徒の通帳の写し

### 宮若市奨学金

市内に一年以上住んでいる人の子弟で、高校や大学などの学費の支払いが困難な人に奨学金を貸与します。ただし、他の奨学金を受けている人は除きます。

### 若年者専修学校等技能習得資金の貸与

将来、社会で有為な人材として活躍が期待されるが、経済的な理由により専修学校に修業することが困難な者に対して、貸与を行います。

宮若市奨学金貸与額(月額)			
区分	公立	私立	入学金支度金
高校 高等専門学校	11,000円	15,000円	40,000円
大学 短期大学	20,000円	25,000円	50,000円

- **申込期間** 3月14日(金)から4月15日(木)まで
- **返還** 卒業後六ヵ月経過後から(▽高等学校Ⅱ五年間▽高等専門学校Ⅱ五年間▽大学Ⅱ七年間▽短大Ⅱ三年間)

みやわか M for More. Info ボランティア募集

## 宮若市学校等整備計画市民ボランティアを募集します【小中一貫教育校の整備】

● 問い合わせ 本庁学校教育課管理係 ☎ 32・1007

**今**回の計画は、宮若西中学校と若宮小学校を小中一貫教育校として整備することに併せて、宮若西中学校区を対象とし、計画づくりに市民の参画を得て、協働のまちづくりのもと市民の意見を反映することを目的とします。

教育委員会では、平成20年5月に宮若市の学校教育等における充実を図るため、新しい時代に向けた望ましい学校規模や学校のあり方についての方針を示した「宮若市学校等整備方針」を定め、平成22年8月には、この整備方針に基づいて「宮若市学校等整備計画(中学校・若宮南小学校編)」を策定しました。

今後は、子どもたちにとって、さらに魅力ある充実した教育環境となるよう、小学校と幼稚園の適正規模や配置についての計画を策定します。

- **人数** 十人程度
- **幅広**く意見をいただくため、小学校区が偏らないようにするなど、応募の状況により選考を行います。
- **対象者** ▼宮若西中学校

区に居住している人、または通勤している人。▼市で他のボランティアなどの委嘱を受けていない人

- **活動期間** 4月から平成27年3月まで
- **活動内容** ▼学校等整備方針に基づいて、宮若西中学校区における小学校、幼稚園の整備計画を策定するに当たり、市民としてのご意見やアイデアを提案していただきます。
- **応募方法** 名前、生年月日、住所、電話番号、応募動機を記載の上、学校教育課管理係へ郵送するか窓口で受け付けます。(様式は問いません)
- **応募期限** 3月31日(日)まで
- **その他** ▼すべての活動に報酬や費用弁償などが無償となります。ご理解をお願いします。
- ▼開催時の事故、ケガなどは、加入しているスポーツ安全保険の範囲内で対応します。



**血液が足りません  
献血へのご協力をお願いします**

本庁舎情報公開室で献血を行います。

	男性	女性
年齢	17歳から69歳まで	18歳から69歳まで
体重	50キログラム以上	
最高血圧	90 mmHg 以上	
回数	年間3回以内	年間2回以内

※ 65歳から69歳の方は、60歳から64歳までに献血の経験がある人に限り献血が可能です。この他にも、血液の比重などのチェックがあります。

- **とき** 3月27日(日)、午前9時30分から11時30分まで、午後0時30分から3時30分まで
- **ところ** 本庁舎情報公開室
- **主催** 宮若市献血推進協議会
- **協賛** 宮若ライオンズクラブ
- **問い合わせ** 保健センターパレット ☎55・6000

**健康運動教室に  
参加してみませんか**

4カ月間、全8回を通して、生活習慣病予防や自宅で出来る運動について学ぶ教室です。

今回は4月から8月までの第1期の受講者を募集します。予約期間中に保健センターパレットまでお申し込みください。

- **ところ** 保健センターパレット
- **対象** 市内居住の20歳以上の方で、全8回とも参加できる見込みのある方
- **定員** 20人(定員になり次第締め切ります)
- **時間** 午前10時から午前11時30分まで
- **予約期間** 3月10日(日)から14日(金)まで
- **予約・問い合わせ** 保健センターパレット ☎55・6000

とき	運動の内容
4月10日(日)	生活習慣病と運動について
24日(日)	自宅でできるイス体操
5月8日(日)	太りにくい体をつくるには
22日(日)	快適ウォーキングについて
6月12日(日)	シェイプアップ運動
26日(日)	道具を使った運動
7月10日(日)	道具を使った運動
31日(日)	総まとめ(教室の振り返り)

# Health Info.

特定健診などの情報は保健行事カレンダーにも掲載しています。詳しくはお問い合わせください。

宮若市 保健事業  検索

**話に耳を傾けること、それだけで救われる「いのち」があります  
【自殺対策講演会を行いました】**



2月24日、マリーホール宮田で自殺対策講演会を行いました。「相談を受けたときの面談相談の基本～地域でできる自殺予防～」と題し、福岡県立大学人間社会部人間形成学教授の小嶋秀幹さんを講師にお迎えし、お話をいただきました。

自殺と聞くと自分たちとは関係のない、縁遠いものと捉えがちですが、日本では年間約3万人の人が自らの命を絶っています。その多くが男性で、高齢者だけでなく、若い人も最近が増えてきているとのこと。

「自殺を予防するためには、悩んでいる人に気づき、声をかけ、話を聞いて、必要な支援につなげる、また見守る人が必要です。そのような役割をもつ人を『ゲートキーパー』といいます。自殺対策にはこのゲートキーパーの存在が必要不可欠です」と小嶋さんは話を続けます。

「自殺は決して私たちの関係のないものではありません。あなたの小さな行動が、かけがえのない命を救うことを知ってほしいです」と、自殺は防ぐことができることを講演を通して気づかせてくれました。(今号と同便で自殺予防のパンフレットを配布しています)

「傾聴」「気づき」「つなぎ」「見守り」と、ゲートキーパーとしての役割を話す小嶋さん。できることを今すぐに行うことで自殺を防ぐことができると、会場に訴えました。



あなたの食生活を見直してみませんか

## 食生活改善教室を行います

プログラム  
(午前9時30分から正午まで。調理実習時は午後1時まで)

とき	項目	内容
4月16日(日)	開講式	健康づくりと食生活
5月14日(日)	お話	食生活を見直してみよう 栄養の基礎知識
6月18日(日)	お話	食事バランスのととり方 食品の組み合わせ方
7月23日(日)	調理実習	作ってみよう、 バランスのとれた食事 調理の基本
8月20日(日)	お話	対象別の食育 子どもから 高齢者までの食事
9月17日(日)	運動	生活に運動を取り入れよう 効果的な運動の仕方
10月15日(日)	運動	生活に運動を取り入れよう 自分にあった運動量
11月19日(日)	お話	生活習慣病の 予防について 高血圧と糖尿病
12月17日(日)	調理実習	コレステロール、 中性脂肪を下げよう
1月14日(日)	調理実習	上手に食べて がんを予防しよう
2月25日(日)	調理実習	骨粗鬆症、 貧血を予防しよう
3月18日(日)	閉講式	さあ始めよう! 我が家の健康づくり

飛ぶかう中、思い込みによるまちがいなども起こりやすく、食生活の改善となると、自分一人ではなかなか長続きしづらいのも現実です。そこで宮若市では、一人でも多くの人たちに健康についての正しい知識

しかし、多くの情報が飛びかう中、思い込みによるまちがいなども起こりやすく、食生活の改善となると、自分一人ではなかなか長続きしづらいのも現実です。そこで宮若市では、一人でも多くの人たちに健康についての正しい知識

- **対象** 20歳以上の市民の皆さん
- **ところ** 保健センターパレット
- **申し込み・問い合わせ** 保健センターパレット ☎55・6000、ファクス52・1660
- **定員** 二十人
- **申込締切** 3月25日(日)まで
- ※ 定員になり次第締め切ります。

**健** 康で心豊かな人生を送ることが重視される今、四人に一人が65歳以上の高齢者という超高齢社会になりました。その一方で、健全な食生活が失われつつあります。原因として生活習慣の乱れや、メタボリックシンドローム(内臓脂肪症候群)によるガンや心臓病、高血圧症

や糖尿病などの「生活習慣病」の増加が大きな問題になっていきます。多くの人の願いでもあ

を知らなくてもいい、実行に移す実践力を身につけていただくとうと、食生活改善教室を行います。この教室で得た知識と技術を生かして、ご家族やご近所の皆さんの健康づくりに役立ててみませんか。

毎月一回、栄養士や保健師が楽しく、わかりやすく指導します。希望する人は、事前の申し込みが必要です。わからない点がありましたらお問い合わせください。



## 01 文化連盟会員募集

### 明るく豊かな人生を！ 宮若市文化連盟新会員を募集します



1 書初席上揮毫会 2 ふるさと祭への出演 3 歴史探訪での文化財との出会い 4 芸術祭

展示やステージ発表などの芸術祭を行っています。

9年目を迎える今年、さらに文化振興事業の強化を目指しています。

●受付 随時受け付けています。  
※ 11月に予定しています宮若市芸術祭に出展、出場の場合は、6月までに申し込んでください。

●申込書・サークル案内 ▶中央公民館▶中央公民館若宮分館▶生涯学習センター「宮若リコリス」▶若宮コミュニティセンター「ハートフル」▶なびきホール▶B&G海洋センターに申込書・サークル案内チラシをおいています。詳しくはお問い合わせください。

●申込み・問い合わせ 宮若市文化連盟事務局(担当:有吉) ☎33・3412

ています。

主な事業として児童・生徒絵画コンクールや市内歴史探訪、また盆踊り講習会や児童・生徒の書初席上揮毫会、ふるさと祭りなど、他の事業にも積極的に参加しています。

また、秋には各サークル会員の作品

宮若市文化連盟は、市の文化振興を通じて明るく豊かなまちづくりを進めていくことを目的としています。現在は文芸部、美術部、音楽部、舞踊部、生活文化部の5部、86のサークルが活動し



# Lifelong Study Scope

生涯学習スコープ



## 02 音楽を楽しむひとときを 過ごしませんか

### リコリスエントランスコンサート

リコリス コンサート  検索

ピアノとゴスペルをお届けします。今回は夕方ではなく、お昼に行いますのでお間違いのないようお願いします。

- とき 3月27日(日)、午後1時開場、1時30分開演
- ところ 宮若市生涯学習センター「宮若リコリス」エントランスホール
- 演奏者 中山英嗣さん(ディレクター)とGospel Choir"Angelic Shout!"(ゴスペルクワイヤ・エンジェリック シャウト!)
- 入場料 無料(整理券を配布します)
- 配布期間 3月3日(日)から26日(日)まで
- 問い合わせ 本庁社会教育・文化振興係 ☎32・3210



## 03 文化講演会

### 戦場カメラマン、渡部陽一さんが語る「世界からのメッセージ」

今年の文化講演会の講師は戦場カメラマン・ジャーナリストとしてテレビでおなじみ、渡部陽一さんをお迎えします。入場料は無料ですが、整理券が必要です。宮若市生涯学習センター「宮若リコリス」や若宮コミュニティセンター「ハートフル」で配布しています。

- とき 3月23日(日)、午後1時30分開場、午後2時開始
- ところ マリーホール宮田
- 演題 『世界からのメッセージ～希望ある明日のために～』
- 講師 渡部陽一さん(戦場カメラマン・ジャーナリスト)
- 入場無料 無料(整理券が必要です)
- 問い合わせ 本庁社会教育・文化振興係 ☎32・3210



## 誰もがスポーツを楽しめる環境を目指して

# 宮若いきいきスポーツクラブ3月事業参加者募集

「いきいきスポーツクラブ」は、スポーツを楽しみながら、健康で明るく、充実した生活を送っていただくためのお手伝いをさせていただくことを目的に活動をしています。詳しい内容についてはお問い合わせください。

いきいきスポーツクラブ事務局 ☎34・7650

### 新緑ウォーク参加者募集

- とき 4月13日(日)、午前9時から正午まで、受け付けは8時30分から
- ところ 犬鳴ダム周回道路
- 参加料 200円
- 申込期限 いきいきスポーツクラブ事務局に4月7日(日)までお申し込みください。

種目	とき・ところ	種目	とき・ところ
<b>ヨガ教室</b> YOGA class	ストレスや悪環境から心や体を守り、心と体の両面から美しくなる総合的な健康法です。 ●とき 3月17日(日)、4月7日(日)、午後7時30分から9時30分まで ●ところ B&G海洋センター	<b>バドミントン教室</b> Badminton class	運動不足を解消し、スポーツの楽しさや快さが味わえます。 ●とき 3月7日、14日、21日、28日の毎週金曜日、午前10時から正午まで ●ところ B&G海洋センター
<b>スポーツ吹矢教室</b> Sports FUKIYA class	正しい呼吸法が体得できるとともに集中力が向上します。 ●とき 3月17日(日)、4月7日(日)、午後1時30分から3時30分まで ●ところ B&G海洋センター	<b>健康体操教室</b>	ストレッチ・リズム体操など、楽しく健康づくりができます。 ●とき 3月13日(日)、27日(日)、午後1時30分から2時30分まで ●ところ B&G海洋センター
<b>太極拳教室</b> Chinese boxing class	正しい呼吸法をマスターするとともにゆっくりとした動きは健康づくりに最適な運動です。 ●とき 3月14日(日)、28日(日)、午後1時30分から3時30分まで ●ところ B&G海洋センター	<b>ウォーキング教室</b> Walking class	歩くことは健康づくりの基本です。健康づくりに役立つ正しい歩き方がマスターできます。 ●とき 3月10日(日)、24日(日)、午後1時30分から3時30分まで ●ところ B&G海洋センター
<b>スポーツタイム</b> Sports time	いろいろな室内スポーツを楽しむことができます。 ●とき 3月7日(日)、21日(日)、午後8時から9時30分まで ●ところ 旧宮田西中学校体育館	<b>フォークダンス教室</b> Folk Dance class	リズムに合わせて体を動かすことで精神も安定させることができます。 ●とき 3月18日(日)、4月8日(日)、午後1時30分から3時まで ●ところ B&G海洋センター

光陵グリーンスタジアム・西鞍の丘総合運動公園芝生フィールド主な大会(天候などにより試合が中止になる場合もあります)

光陵グリーンスタジアム  
(☎33・1515)

3月15日(日)・16日(日)・22日(日) 第12回セット杯春季福岡県野球大会

3月21日(日) 第18回田代旗親善野球大会

3月23日(日)・25日(日)・26日(日) 第134回九州地区高校野球福岡県北部大会

3月30日(日)・4月6日 福岡県大学準硬式野球春季リーグ戦

西鞍の丘総合運動公園芝生フィールド  
(☎54・0207)

3月22日(日)・23日(日) 九州ジュニア(U-11)サッカー大会



『運命の子』

著者 ▶ 松永正訓
出版 ▶ 小学館
配架場所 ▶ リコリス・暮らしのコーナー

この本では13トリソミーという運命を持って生まれた朝陽君について書かれています。人の染色体は1つの細胞の中に父から23本、母から23本を受け継ぎ、計46本の染色体があります。それらには1番から番号が付けられて、13トリソミーはその13番染色体が3本ある染色体異常を指します。その多くは流産や死産であることが多いが無事に生まれることも。しかし、長くは生きられない。短命という運命を持った子どもを授かった時、私たちはどうするでしょう？



『子どもをひとり暮らしさせる！親の本』

著者 ▶ 主婦の友社編
出版 ▶ KADOKAWA

子どもの初めてのひとり暮らしは親にとっても初めてのことで、親は何を準備したらいいのかなどが分かるので、子どもが県外へ進学する親御さんにはお勧め。



『アジアで花咲け！なでしこたち2』

著者 ▶ ヤマザキマリ
出版 ▶ メディアファクトリー

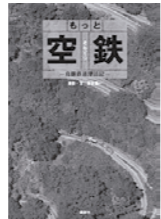
タイではコスプレを広めたい、ベトナムでは農業支援をとアジア各地で活躍する女性を、著者が訪ねて旅する周遊レポートの第2弾です。



『もっと空鉄』

撮影・文 ▶ 吉永陽一
出版 ▶ 講談社

普通に鉄道を撮るのではなく、空から鉄道を撮った1冊です。空からだ周辺の風景も入って、また違った鉄道の魅力を感じられるかもしれません。



『ほんとうにあった感動物語 1年生』

監修 ▶ 青木伸男
出版 ▶ 学研

朝の読書の時間に読み切れる、ほんとうにあった感動物語を集めた本です。各学年ごとに年齢にあった物語収録されているシリーズも出版予定。



『下町ボブスレー』

著者 ▶ 細貝淳一
出版 ▶ 朝日新聞出版

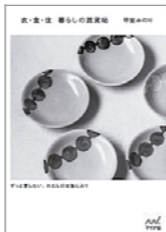
冬季オリンピックに日本製のボブスレーをと東京都大田区で始まったプロジェクト。フェラーリやBMWに挑む町工場物語。



『衣・食・住 暮らしの雑貨帖』

著者 ▶ 甲斐みのり
出版 ▶ マイナビ

著者が愛しているお気に入りの品々を紹介。誰かが愛用している物はとてもいいような気がしますよね。参考にして私のお気に入りも探してみても？



注目↓ 図書情報
毎月発売される新刊の中から図書司書セレクトの本をお届けします。
新刊チェックの参考にどうぞ。



松尾 私の子どものころ読んでもらった本で、一番記憶に残っているのは『ぐりとぐら』です。寝る前に読んでもらっていて、楽しいおはなしだったというのを覚えてます。
西村 私は『14ひきのひっこし』です。『14ひき』の名前が表紙に書いてあって、お話が進んでいくと出てくるねずみの名前と絵が一致してくるねずみで確認しながら読んで、よく表紙で確認しながら読んでもらっていました。
松尾 お互い定番の本を選んだね。意外。もう少し世代の差がでるかと思っただけ。
『14ひきのひっこし』は読んでたことがなかったけど、私の子どものころからあるんだね。『ぐりとぐら』は五十年前も前だから、お互いまだ生まれてもいないね。
西村 子どもの頃は、読んでもらったけど好きな絵本っていうだけだったけど、大人になった時には定番の絵本になっていったという感じですね。
松尾 そうそう。図書館で働き始めて、自分が読んでもらった本がまだあって、しかも子どもに人気の絵本っていつの間にびっくりしたもの。
西村 大人になって読んでみて14ひきの住んでいる家が木の中なのにすごく広いのにびっくりしました。
松尾 この絵本はすごく絵が細かくてきれいだものね。私が『ぐりとぐら』を大人になって読んだのは、仕事で読み聞かせする時だったかな。

な。歌みた部分があり、どのようにならなくていいかな。以前、絵本ミュージアムという展示会で『ぐりとぐら』が出てくる、卵の殻で作った車？が再現されてあってすごく感激した。
西村 私も行ったことありますよ。いろいろな絵本の世界が再現されていて、大人でも楽しめますよね。
松尾 自分で読んで覚えているのは『こまつたさんシリーズ』かな。最初に『こまつたさんのハンバーク』を読んだら動物たちがお花をお肉にしてハンバークを作っているのが印象に残っています。
西村 女の子は一度は手にしてま

すよね。私も子どものころ読んで覚えがあります。私が覚えているのは『エルマーのぼうけん』です。主人公のエルマーが旅にでるのですが、準備がすごいです。すごくたくさん、むしめがねを六つだとか、そんなもの何に使うの？っていうものまで持っていくんですよ。
松尾 ほんとだ。何に使うの？
西村 それ、話が進んでいくと全部ちゃんと役に立っているんです。私はこの本がきっかけでファンタジーが好きになりました。
松尾 私も好きです。はまったのは『ハリーポッター』から。それから『ダレン・シャン』なども読みました。



でも、すでに成人していたなあ。
西村 ハリーポッターは私も読みました。中学生だったかな？ 他には『ハウルの動く城』などを書いたダイアナ・ウィン・ジョーンズ作品とかを読みました。
松尾 私も何冊か読んでたけど、はまらなかったなあ。
話が少し脱線したけど大人になって昔読んだ本や読んでもらった本を手にしたきっかけって、やっぱり仕事柄かな？
西村 そうですね。仕事柄、手にする機会があったからですね。最近では大人の本も人気になってきているので、子どものころの絵本を読みなおしてみても楽しいと思います。
松尾 今回、お互いに選んだものが児童書の定番だったということは、子どもが好きなものは世代が違って変わらないってことなんですね。

Information

- おはなし会と休館日は次の通りとなります。
●リコリス本館 3月1日(日)、午後2時から
●リコリス本館「山口読書会」 3月15日(日)、午後2時から
●ハートフル分館 3月15日(日)、午後3時から
●リコリス本館「ふおーG」 3月22日(日)、午前10時30分から
●リコリス本館「はなみずき」 3月22日(日)、午後2時から
●休館日 3月3日(月)、10日(月)、17日(月)、24日(月)、27日(木)、31日(月)

第20回 私の1冊

本好きなあなたがおすすめの1冊を紹介するコーナーです。

▶おすすめる人 古川 未来さん【小学4年生】 将来さん【小学2年生】 美紗来さん【4歳児】

「出たなくても卵からなかなかでてこれないところがおもしろい」と、『きんのたまごにいちちゃん』をお勧めするのは古川未来さん。
野球大好きでピッチャーを目指している将来さんは『バッティングピッチング守備』。ホークスの投手のような選手になりたいと話します。
なわとびが上手になりたい美紗来さんは『おひなさまのいえ』が気に入りに。
スポーツだけでなく、本も大好きな古川三姉弟。すてきな笑顔もプレゼントしてくれました。







# RS reader's style

## RS 母校のさらなる発展へ

### 岡眼科クリニックから寄付金の贈呈

2月8日に岡眼科との協定を結ぶため韓国聖母眼科病院から来日した李先生(右写真中央)。岡義隆さん(右写真左)とも親交があり、さらなる医療の発展のため、今回の締結を行うとのこと。



う一つの節目を迎えたことと、今後も最先端医療に取り組んでいくために、韓国聖母眼科病院と協定を締結し、それぞれの出身自治体に寄付金の贈呈をしていただきました。頂きました寄付金は、学校教育の充実に活用していきます。

2月7日、飯塚市で開業している岡眼科クリニックから寄付金の贈呈がありました。岡眼科クリニックは開業から十五年とい

### ご連絡お待ちしております

コミュニティ活動を広めたいという人でこのコーナーへ記事を掲載したい人は、本庁秘書広報係(☎32・0512)までご連絡ください。

市内にはさまざまなコミュニティがあり、独自の活動をしています。そんな皆さんの活動やイベントをご紹介するコーナーがリーダーズスタイル(あなたの生活)です。

## RS 障がいがあっても何でもできるんだよ

### 宮田南小学校に26年ぶりに訪れた山下光広さんが授業



真剣に話を聞く児童たち。物のバリアー、心のバリアーを取り除く事が出来る人になってほしいと山下さんは訴えます。

その後、児童たちは車椅子に体験乗車し、操作の難しさを学びました。

2月20日、宮田南小学校を二十六年前に卒業した山下光広さんが四年生の授業にゲストティーチャーとして母校にかえってきました。自らの脳性マヒの話をしながら「障がいがあってもスポーツも勉強もできるんですよ」と、心のバリアフリーについて訴えます。

## RS 福祉バスが利用しやすくなりました

### 地域と公共機関をつなぐ福祉バスが新しくなりました

乗降しやすいようにステップがついている新しい福祉バス。有吉哲信市長から、古野満男社会福祉協議会会長へ車両の贈呈を行いました。



この日はあいにくの雨の中での運行となりましたが、バスの中はお客さんにぎわっていました。地域と社会福祉センターを結ぶ交通手段として、これからも快適な運行を目指していきます。

2月7日、若宮コミュニケーションセンター「ハートフル」で、福祉バスの贈呈式が行われました。車両の老朽化により車両を新しく更新した

## RS 「働く」ということを直接感じた3日間

### 宮若東中学校2年生が市内各所で職場体験学習



↑ 林紘也さん  
↘ 田村俊介さん  
← 井本涼太さん



3人は同じ部活動であることからチームワークも抜群。困った時は話し合いながら仕事を進めていました。

2月5日から7日までの三日間をかけて宮若東中学校二年生の生徒が市内各所の事業所などで職場体験学習を行いました。中学生に将来、社会人として自立できるよう、職業観を身に付けてもらうことをきっかけに行われている授業です。市役所には、三人の男子がやってきました。

員も進路の一つとして考えている三人。今回、総合政策課と社会教育課で体験することになりました。総合政策課では、広報担当に挑戦。市内各所に同じように職場体験をしている同級生たちの様子をカメラで捉え、インタビューを行います。林紘也さんは、一眼のデジタルカメラに悪戦苦闘しながらも撮影をこなしていきます。田村俊介さんは、取材してきた内容をパソコンを使ってスピーディーに打ち込んでいきます。井本涼太さんは、事前に考えていた質問を次々と投げかけ、取材を進めていきます。三人がそれぞれの得意分野を生かして順調に仕事を進めてくれました。今回市役所の職場体験のリーダーを務めた林さんは「市役所にはいろいろな仕事があることを知ることができました。この三日間で気づいたことを中学校に戻って生かしていきたいと思っています」と感想を話してくれました。本当にお疲れさまでした。



**試験**  
examination information

**税のスペシャリストへ  
国税専門官採用試験  
【平成26年度】**

国税庁 検索

原則としてインターネットで申し込みをお願いします。

- **受験資格** ▶昭和59年4月2日から平成5年4月1日までに生まれた人▶平成5年4月2日以降生まれの人で大学を卒業した人また卒業見込みの人
- **受付期間** ▶インターネット＝4月1日(日)、午前9時から14日(日)まで  
▶郵送・持参 4月1日(日)、2日(日) (通信日付印有効)
- **試験日** 6月8日(日)
- ※ 詳細はお問い合わせください。
- **問い合わせ** 直方税務署総務課 ☎22・0880

**その他**  
others information

**犬鳴川桜まつり**



前夜祭では、エコキャンドルで公園を彩ります。

- **とき** ▶3月29日(日)、午後7時から＝あかりの前夜祭＝エコキャンドル1,300本に火をともします。幻想的な空間が広がりますのでぜひ来場ください。  
▶30日(日)、午前10時30分から＝市の花彼岸花球根の植え付け。その後、豚汁会(無料)
- **ところ** 犬鳴川河川公園
- **駐車場** 本庁市役所前河川敷駐車場など
- **問い合わせ** 犬鳴川みどりの会事務局 ☎32・0512

**宮若市の特産品が  
インターネットから買える**

宮若じまん 検索

市が育んだ古くて新しい地域ブランド。それが「宮若ブランド」です。昔から地域に愛されていた素材を使って今に合う魅力ある食を提案しています。



このサイトでは、宮若ブランドとして認められ、「特産品認定制度」により認定された商品を取り扱っています。3月は送料無料キャンペーンを行います。贈り物などに最適な商品も多数そろえていましてぜひ一度ご覧ください。

- **問い合わせ** 宮若オンラインショッピング「宮若じまん」 ☎52・0640

**トヨタ自動車九州  
スプリングフェスタ2014**



お子さんと楽しめるイベントが盛りだくさんです。地域の特産品も多数そろえ、販売を行います。ご来場をお待ちしています。

- **とき** 4月6日(日)、午前9時30分から午後3時まで(雨天決行)
- **ところ** トヨタ自動車九州株式会社宮田工場敷地内
- **内容** お笑い芸人によるステージや九州オリジナルカスタマイズカーの展示、スタンプラリーなど
- **問い合わせ** トヨタ九州スプリングフェスタ事務局 ☎092・711・3355

**市消防団協力事業所  
表示制度を始めます**

市消防団の活動に積極的に協力している事業所などに、消防団協力事業所表示証を交付します。



- **交付要件** ▶複数の従業員が宮若市消防団に入団している事業所  
▶従業員の消防団活動に対し優遇措置などの規定を設け、消防団活動に積極的に配慮している事業所  
▶災害時や訓練時における資機材や場所の無償提供など、消防団活動に協力している事業所
- **問い合わせ** 本庁防災安全係 ☎32・0511

**消すまでは心の警報 ONのまま  
春季全国火災予防運動**

3月1日から7日までは、春季全国火災予防運動期間になります。

火災による死亡原因のトップは逃げ遅れが6割以上にもなり、特に就寝時間帯の死者数が最も多くなっています。このため『住宅用火災警報器』の設置が義務付けられています。

まだ取り付けていない人はぜひ設置をお願いします。

- **問い合わせ** 本庁防災安全係 ☎32・0511

**消費税増税による  
使用料の変更について**

4月1日から消費税が8パーセントとなることから、市役所の使用料もそれに併せて皆さんに負担していただくこととなります。それぞれの使用料については、担当課へお問い合わせください。

住民票や納税証明書などの各種証明書発行の手数料は消費税増税後も変更ありません。

- **問い合わせ** 本庁秘書広報係 ☎32・0512

**4月から手当の支給額が  
変更になります**

宮若市 手当・助成 検索

児童扶養手当と特別児童扶養手当の支給額が変更となります。次の金額はそれぞれ月額のものとなります。

- **児童扶養手当** ▶全部支給＝41,020円▶一部支給＝9,680円から41,010円まで
- **特別児童扶養手当** ▶1級＝49,900円▶2級＝33,230円まで
- **問い合わせ** 本庁子育て支援G ☎32・0517

**若宮企業交流会  
創立10周年記念イベント**

- **とき** 4月4日(日)、午後5時30分から
- **ところ** スコーレ若宮
- **定員** 130人
- **ライブ** HARU～ハル～ライブ『ふるさとに贈る歌』
- **出演者プロフィール** 福岡を拠点に活動するアコースティックデュオ。南米を始め、世界各地でライブ活動を展開中。
- ※ ビュッフェ方式の軽食があります。(フリードリンク)
- **チケット代** 3,500円(1人)
- **問い合わせ** 若宮企業交流会事務局 ☎52・0640

**宮若市交通公園改修計画意見交換会、参加者募集**

- **問い合わせ** 本庁維持係 ☎32・0799

**交** 通公園(長井鶴)も開設以来20年以上を経過し、サービスの面からも皆さんへご迷惑をおかけしております。市では、本公園の改修を計画しており、利用者の皆さんと一緒に良い公園にしていきたいと考えています。

そこで、皆さんと一緒に改修プラン作り(ワークショップ形式)と、公園づくりに反映させるための意見交換会を行います。参加をお待ちしています。

- **とき** 3月23日(日)、午後1時から
- **ところ** 若宮コミュニティセンター「ハートフル」研修室
- ※ 参加者把握のため、出席頂ける方は事前に申込書の提出をお願いします。なお、E-mail (iji@city.miyawaka.lg.jp) でも意見を募集します。



皆さんの意見をお待ちしています。

**福祉タクシー利用券の  
申請受付を始めます**

交付決定者には3月中にタクシー利用券を郵送します。4月1日以降は原則として窓口で即日交付します。

- **対象者** 身体障害者手帳1級と2級、療育手帳、精神障害者保健福祉手帳1級と2級の交付を受けている在宅の人(施設に入所している人は除く。入院中の人は退院後に申請してください)
- **受付開始** 3月10日(日)から
- **必要なもの** 障害者手帳、印鑑
- **助成額** 小型基本料金のみ
- **申込み・問い合わせ** 本庁障害者福祉係 ☎32・0515、支所福祉G ☎52・1113

**地籍調査成果の閲覧が  
できます**

平成24年度に地籍調査を行った、倉久地区の一部の地籍図案と地籍簿案を閲覧できます。

- **とき・ところ** ▶本庁国土調査係＝2月28日(日)から3月5日(日)まで、3月10日(日)から20日(日)まで(午前9時から午後5時まで)  
▶倉久公民館＝3月6日(日)、7日(日)(午前10時から午後8時まで)
- **問い合わせ** 本庁国土調査係 ☎32・0566

**4月 保健行事カレンダー**

- 2日(日): **すくすく相談**  
受付は午前10時～11時  
保健センターパレット
- 3日(日): **にこにこ運動教室**  
午後1時30分～2時30分  
保健センターパレット
- 7日(日): **親子遊び教室**  
午前10時30分～正午  
保健センターパレット
- 8日(日): **4カ月児健診**  
受付は午後1時～1時10分  
保健センターパレット  
:**12カ月児健診**  
受付は午後1時15分～25分  
保健センターパレット
- 10日(日): **1歳6カ月児健診**  
:**3歳児健診**  
受付は午後1時～1時10分  
保健センターパレット
- 15日(日): **7カ月児健診**  
受付は午後1時～1時10分  
保健センターパレット  
:**12カ月児健診**  
受付は午後1時15分～25分  
保健センターパレット
- 16日(日): **ベビーマッサージ教室(要予約)**  
①＝午前10時～10時50分  
②＝午前11時～11時50分  
保健センターパレット
- 17日(日): **にこにこ運動教室**  
午後1時30分～2時30分  
保健センターパレット
- 22日(日): **離乳食教室(前期・要予約)**  
午前10時～正午  
保健センターパレット

※ 妊娠がわかったら早めに母子手帳の交付を受けましょう。医療機関で発行された妊娠届出書を保健センターパレットまでお持ちください。

- **交付時間** 平日、午前8時30分から午後5時15分まで
- **問い合わせ** 保健センターパレット ☎55・6000



## 納期 tax · premium information

### 今月の納期【3月】

- 国民健康保険税 第12期
- 後期高齢者医療保険料 第9期
- 納期限 3月31日頃まで
- 口座振替日 3月25日頃  
納期限内に納付しない場合は督促状を発送します。その後の納付には100円の手数料が別途必要です。
- 問い合わせ 本庁収納・滞納対策係 ☎32・1008

### 所得税の確定申告、市県民税の申告をお忘れなく

- 平成25年分の申告が始まっています。まだ、申告がお済みでない人は若宮地区の会場にお越しください。
- 申告期限 3月14日頃まで、午前9時から正午まで、午後1時から4時まで（土・日曜日は除く）
  - ところ 若宮コミュニティセンター「ハートフル」
  - ※ 詳しい日程は広報みやわか2月号やホームページでご確認ください。
  - 問い合わせ 本庁市民税係 ☎32・0513

### 所得税の確定申告は 直方税務署でもできます

国税庁  検索

平成25年分の所得税の確定申告に関する受け付けを3月17日まで行っています。また、所得税の申告に「e-Tax」を利用することもできます。※ 申告内容は確定申告全般です。市県民税のみの申告はできません。

- 問い合わせ 直方税務署 ☎22・0880

### 固定資産の縦覧ができます

- 縦覧期間中に限り納税者に土地価格等縦覧帳簿、家屋価格等縦覧帳簿を見ることができます。
- また、所有者本人による自己資産の閲覧も、期間中に限りご覧いただけます。（いずれも手数料は無料）
- 期間 4月1日頃から30日頃まで（土・日曜日、祝日を除く）
  - ところ 本庁資産税係、支所市民G
  - 縦覧できる人 ▷固定資産税の納税者▷代理人（委任状が必要）▷納税管理人
  - 閲覧できる人 ▷固定資産税の納税者▷代理人（委任状が必要）▷納税管理人▷借地人・借家人など（賃貸借契約書等が必要）
  - 問い合わせ 本庁資産税係 ☎32・0513

### 土地・家屋の名義変更手続きは お済みですか

- 固定資産税は1月1日現在、登記簿などに登録している人に課税することから、平成25年中に所有権移転の手続きをした人で、今まで口座振替で納税をしていた人は、新しい所有者で口座振替の開設が必要です。
- 問い合わせ 本庁資産税係 ☎32・0513

## 相談 consult information

### 行政書士による無料相談会

- 「住民の暮らしと財産」をテーマに相談に応じます。秘密は厳守します。
- とき 3月23日頃、午後1時から4時まで
  - ところ 宮若市生涯学習センター「宮若リコリス」
  - 問い合わせ アソシエイツ宮若 主宰華村公一事務所 ☎42・3955

### 心配ごと相談を行います

- 弁護士などが相談に応じます。
- とき 3月11日頃、午後1時から
  - ところ 社会福祉センター
  - 問い合わせ 宮若市社会福祉協議会 ☎32・0335

### 行政相談委員による 無料相談会

- 行政サービスに関する相談や行政の仕組み、手続きに関する相談などお気軽にご相談ください。
- とき 3月19日頃、午前10時から午後3時まで
  - ところ 中央公民館、若宮コミュニティセンター「ハートフル」
  - 問い合わせ 本庁総務G ☎32・0511

## 募集 invite information

### 郷土資料ボランティアを 募集します

- 図書館が所蔵する図書資料のうち、郷土に関する資料の目録の作成や整理などの作業を行います。活動は月3回程度。まずは見学をしてみませんか。
- 詳しい内容についてはお問い合わせください。
- 問い合わせ 本庁図書係 ☎32・0710

### おかげさまで31年目へ アフリカへ毛布を送る運動



1枚の毛布がアフリカの皆さんにとって生きていく力になります。ご協力をお願いします。

- アフリカでは昼は暑くても夜はとも寒く、毛布1枚が命の助けとなります。ご家庭に不要な毛布がありましたらこの運動に協力しませんか。連絡をいただいたら、伺います。
- 問い合わせ 明るい社会づくり運動「アフリカへ毛布を送る運動」(担当:小野) ☎33・2485

### あなたの力作をお待ちしています フードフェスタin瀬川



- 瀬川菓子舗では、追い出し猫をモチーフにしたキャラ弁コンテストを行います。当日は写真や現物をもって応募をお願いします。
- とき 3月9日頃、午前10時から午後4時まで
  - ところ 瀬川菓子舗
  - 内容 ▷追い出し猫キャラ弁コンテスト▷竹ちまきやお好み焼き、から揚げなどの出展▷認定農家による野菜、果物の販売など
  - 問い合わせ 瀬川菓子舗 ☎32・0238

### 幼稚園臨時教諭の登録を 募集します【若干名募集】

- 市内幼稚園で勤務する幼稚園臨時教諭の登録を募集します。
- 勤務地 市内の市立幼稚園
  - 勤務時間(週) 20時間から29時間未満
  - 業務内容 担任の補助業務
  - 給与 890円(時給)
  - 保険 労働災害補償保険
  - 資格 幼稚園教諭免許状
  - 問い合わせ 本庁学校教育課管理係 ☎32・1007

### 中高年のための 体力づくり教室参加者募集

- とき 3月26日頃、午前10時から11時30分まで
- ところ 若宮コミュニティセンター「ハートフル」
- 講師 高橋八十弥さん(日本健康運動指導士会)
- 問い合わせ 支所市民G ☎52・1111

## NUMBER INFORMATION

数字で見る宮若市

● 1月31日が基準日

### 事故・犯罪 飲酒運転撲滅

市内交通事故	件数	1月からの累計
物件事故	36件	36件
人身事故	17人	17人

窃盗犯罪内容	件数	1月からの累計
車上ねらい	4件	4件
部品ねらい	0件	0件
乗り物盗	3件	3件
自販機ねらい	0件	0件
空き巣など	0件	0件

### 火災 住宅火災警報器 設置しましたか?

火災種類	件数	1月からの累計
建物火災	1件	1件
その他火災	2件	2件
死者	0人	0人

### ごみ 第2、第4日曜日は 資源回収の日です

種類	重さ
ごみの量	660,730キロ
資源回収量	6,971キロ
1人当たりのごみの量	22.3キロ

※ ごみ減量目標は総合計画に掲げたもので1人が1カ月に出すごみの量を21.8キロ以内にしようとするものです。

### 人の動き

※ 住民基本台帳法の改正により、外国人登録者数を含む人口情報となっています。

人口	71人 減りました	29,650人
男性	34人 減りました	13,978人
女性	37人 減りました	15,672人
世帯数	24世帯 減りました	13,031世帯
～14歳	12.5%	3,715人
15歳～64歳	57.5%	17,045人
65歳～	30.0%	8,890人
出生	19人	転入 54人
死亡	61人	転出 83人

### 平成26年1月から 記帳・帳簿等の保存制度の対象者が拡大されます

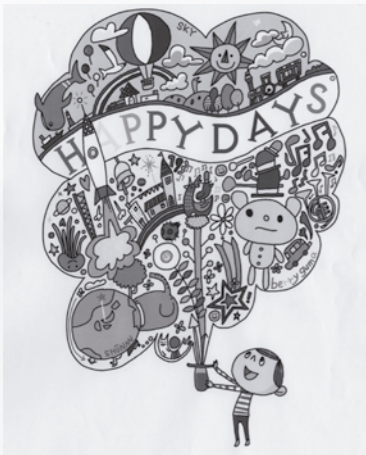
現 行の記帳・帳簿等の保存制度の対象者は、白色申告の人のうち、前々年分、または前年分の事業所得等の金額の合計額が300万円を超える人です。

保存が必要なもの		保存期間
帳簿	収入金額や必要経費を記載した帳簿	7年
	業務に関して作成した上記以外の帳簿	5年
書類	決算に関して作成した棚卸表、その他書類	5年
	業務に関して作成し、又は受領した請求書、納品書、送り状、領収書などの書類	

- 対象者 事業所得や不動産所得、山林所得を生ずべき業務を行う全ての人です。所得税の申告の必要がない人も、記帳・帳簿等の保存制度の対象となります。
- 記帳する内容 売上げなどの収入金額、仕入れやその他必要経費に関する事項を帳簿に記載します。記帳に当たっては、1つ1つの取引ごとではなく日々の合計金額のみをまとめて記載するなど、簡易な方法で記載してもよいことになっています。
- 帳簿等の保存 収入金額や必要経費を記載した帳簿のほか、取引に伴って作成した帳簿や受け取った請求書・領収書などの書類を保存する必要があります。

● 問い合わせ 直方税務署 ☎22・0880





かわいい絵が目をはく生武さんのイラストです。2月5日、取材は宮若市生涯学習センター「宮若リコリス」で行いました。「毎年帰福するのですが、まちが少しずつ変化していることを楽しんでいます。そのスピードが速すぎず、遅すぎない。いい感じですね」と、話す生武さん。今月の広報紙のいたるところに生武さんのイラストが隠れています。探してみてください。



# 生武 眞

Forcus on People

# イクタケ

# 今

のようにコンビニやスマホがなかった幼少期。やるべきことがなかったのか、描きかけはわからないんです。物心がついたときはもう絵を描いていました。幼稚園の卒園記念で「ごみ箱を作る予定でした。実はその日、風邪で休んでしまったんです。先生から「生武くんならどんなものを作ったんだろうね」と言われたことを昨日のように覚えていてます。子どもながら期待されていたんだと思いました。

そんな私がイラストレーターになったのは30歳のとき。実は最初、大好きな絵の仕事をやってみたくて、就いた職業は小学校の教諭でした。でも、やっていくうちに「イラストの仕事をしたい」という思いが募っていきました。そこで先生をやめ、友人のいる横浜に行くことに。なぜそこに行ったのか特にきっかけなどはなかったんです。そのような意味で先輩たちにはお勧めはできない方法かもしれませんが、イラストレーターとしての活動が始まりました。とはいえ当時、イラストレーターになるかと思ってもどどのようにしていったらいいのか分かりません

でした。たまたま、深夜放送を見ていたとき、絵の募集をやっていたので、応募し、採用していただいたのがきっかけとなりました。自分が好きで描いている絵と人に見せる絵の違いを感じたときでもありません。この一歩を踏み出す前から、とても不安がありました。「失敗したらどうしよう」など、ネガティブな思考が頭を駆け巡っていました。でも、迷いはありませんでした。

自分名義の本を出させていたアイデアも「やっていけない」と自信を深める大きな契機にもなりませんでした。そこに至るまでは作品と自分のプロフィールをもって百社以上も営業に回りました。

一見、イラストレーターと聞くと華やかなイメージを持たれるかもしれませんが、とても地味なものです。それはイラストレーターだけでなく、仕事全般に言えることではないでしょうか。仕事の九割は地味な作業ばかりです。そして作品としての一割を評価していただき、良ければ、九割の努力が報われ、そうでないときは、仕事の厳しさともう一歩進むための目標を与えてくれるのだと思います。

二十九歳まで宮若市にいて、離れてみて初めて見えてくるものがありました。「ふる里がある」ということが心強いということ。不思議なんです、こっちにいるときは、出たくて出たくてたまらなかつた。でも今はその存在をとても大切に感じています。

これからのような仕事を手掛けていくか、正直わかりません。大きな仕事をやりたいという思いもあります。毎日絵を描いて出来上がった作品をみて、「まだまだ」と考えさせられます。でもその気持ちは物心がつく前から絵を描いてきたことと同じように、もっとうまくやりたいという思いと同じなのです。できることを、一つひとつ全力でやり遂げたいと思います。そして、自分が有名になって出身地の宮若の知名度が上がれば最高だなと思うんです。

横浜に出てきて、出身地を尋ねられ、一度でわかる人は少なく、詳しく説明をしなくてはいけないことが多いです。そのようなことがないくらい、みんなに知ってもらえるようなことができれば、少しは恩返しができるかなって思います。

《 宮若市出身のイラストレーター。小学校の教諭を経て、平成18年にイラストレーターとして活動を開始。教科書や教材、児童書などのイラストなどを中心に活動。また、主夫として家事に励む日々。その主夫ならではの悩みや笑える家事の失敗談などをまとめたエッセー「主夫3年生」(彩図社)を出版。テレビやゲームのキャラクターも手掛けるなど、活動の幅を広げる生武さん。「名探偵ネーコン」の事件簿(光文社)を連載中。現在横浜市在住。昭和51年生まれ、38歳。

神奈川県横浜市在住の生武眞さん。  
本市出身者であり、イラストレーターとして活躍しています。  
小学校の教諭をやめ30歳から、そしてゼロから歩みをはじめたその覚悟と姿勢。  
これまで積み重ね培ってきた原点にあるものとは…。

## できることを、一つひとつ全力で

Ikutake Makoto

# マコト

【Illustrator】



2006

2007

2008

2009

2010

2011

2012

2013

2014

ふる里の歴史にあなたの**思い**を残す日

3月16日  AM7:00 - PM8:00

宮若市長・  
市議会議員一般**選挙**

2015

2016

2017

2018

2019

2020

2021

2022

期日前**投票** 3月10日  -15日  AM8:30 - PM8:00

宮若市選挙管理委員会 Tel 0949-32-0514 <http://www.city.miyawaka.lg.jp/>