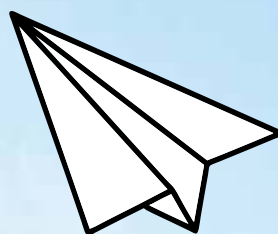
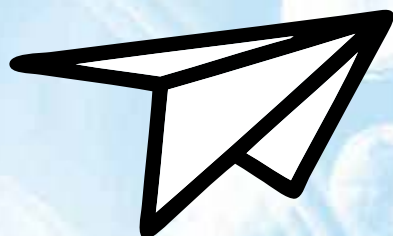


広報「みやわか」が、あなたの生活に欠かせない「話題」と「情報」をお届けします

宮若 生活

Public Relation Magazine Miyawaka city



more UP!

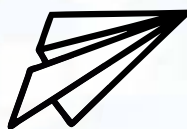
上昇気流に
乗って



平成24年度施政方針

4

2012
NO.075



宮若東中学校校舎新築工事

● 問い合わせ 本庁学校教育課管理係 ☎ 32・1007

宮若東中学校完成予想図



平 成25年4月に開校を予定している宮若東中学校。宮田中学校と宮田光陵中学校を再編し、この新しくできる校舎で中学校生活が始まることとなります。

校舎だけでなく、観客席を備えた体育館や武道場も整備し、学校教育だけでなく、社会教育施設としても活用できるように準備委員会では校歌や校章などを始め、新しくできる中学校がスムーズに運営できるように協議を進めています。また、この施設は市の避難所としての機能も併せもっています。防災拠点としての活用も期待されます。

若宮幼稚園で3歳児保育、預かり保育を行います

若 宮幼稚園では保護者の皆さんからの要望が高かった3歳児保育と預かり保育を試行的に導入します。

また、若宮地区では初めてのとなる子育て支援センターの併設を行うために、現在の場所に園舎を新築します。

新しい園舎は平成25年度からの開園を予定しています。市の教育施策の中でも幼児教育の充実は重要な事業の一つです今後の展開についても周知していきます。

若宮幼稚園完成予想図



幼小連携強化へ 宮田南幼稚園と宮田南小学校が研究指定校に指定

● 問い合わせ 本庁学校教育係 ☎ 32・1007

小 学校に入学したばかりの1年生が集団行動が取れない、授業中に座ってられない、話を聞かないなどの状態が数か月継続する状態を「小1プロブレム」といいます。この問題を研究するため、県から研究指定を受けて、幼稚園から小学校に進学するときにスムーズに環境に適應できるよう取り組みが宮若市内の学校で行われます。

宮田南幼稚園と宮田南小学校では園児と児童の交流を含め、教職員の情報の共有などさまざまな教育施策を展開しています。3年間の研究が行われる中、本年度は2年目ということからも成果についての中間報告を行います。



↑ 園児と児童だけでなく、教職員の共有も進めていきます。

more UP! 平成24年度施政方針

上昇気流に乗って

「宮若市のまちづくりの指針である総合計画前期基本計画の仕上げの年であり、これからの新たな道筋を付けていく本年度。一意専心取り組んでいきたい。」

3月定例議会の初日に平成24年度の施政方針を語る有吉哲信市長は力強く訴えます。1つの区切りであり、新しい取り組みの起点でもある本年度は、まちづくりのターニングポイントでもあります。今月はさらなる発展への上昇気流をとらえるための施策を始め、本年度の取り組みをご紹介します。

都市基盤を着実に整備

前期基本計画では、主に都市基盤の整備を進めてきました。地区拠点である若宮コミュニティセンター「ハートフル」や火葬場の整備、西鞍の丘総合運動公園芝生フィールドや宮田スマートインターチェンジ、認定子ども園など始め、取り組んできました。

若宮コミュニティセンター「ハートフル」



火葬場「桜華苑」の整備



西鞍の丘総合運動公園



宮田スマートインターチェンジ



認定子ども園さくら幼児園



太陽光発電、家庭用燃料電池助成制度

● 問い合わせ 本庁環境対策係 ☎ 32・0516



温 室効果ガスを削減し、地球温暖化を防止するため、太陽光発電システムや家庭用燃料電池（エネファーム）を設置する人に対して、経費の一部を助成する制度を新しく始めます。太陽光発電システムについては一キロワットあたり二万五千円、家庭用燃料電池は一律五万円を助成します。予算都合上、年度内でも申請を打ち切ることもあります。詳しい内容については、十ページからの「もっと市政情報」に掲載しています。

住宅リフォーム助成制度

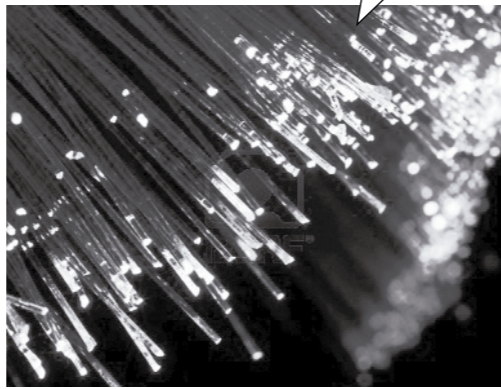
● 問い合わせ 本庁住宅係 ☎ 32・0955



市 民の皆さんの快適な住環境の整備と併せて、地域経済の活性化を図るために、市内に本店がある施工業者によって住宅の改修工事を行う場合に、経費の一部を補助金として交付する制度を本年度から新しく始めます。申請は7月からの受け付けを予定しています。バリアフリー工事や省エネ工事、耐震や水洗化のリフォームを検討をしている人は、ぜひご検討ください。助成額は工事費の十分の一に相当する金額で十万円までとします。ただし、増改築工事や外構工事などは対象となりません。予算都合上、年度内であっても早めに申請を打ち切ることもあります。詳しい申請方法など具体的な内容については、十ページからの「もっと市政情報」に掲載しています。

光インターネットサービス開始

● 問い合わせ 本庁情報推進係 ☎ 32・1072



市 民の皆さんを始め、市内で活動している企業からも要望が高かった光ケーブルを活用したインターネットサービスが市内一部地域を除いて6月1日から提供開始となりました。今回サービスの提供を始めたのはNTT西日本。これまでの要望や地域インターネットの整備など地道な取り組みが実現につながりました。市では、今回のサービス提供を受けて、整備の検討を進めている防災行政無線について、光回線を活用した取り組みを調査するなど、さらなるサービス向上に取り組んでいきます。また、定住促進を始め、企業誘致にもアピールしていきます。光サービス開始という明るいニュースは、行政サービスのより一層の向上につながっていきます。

第1次宮若市総合計画後期基本計画の策定

● 問い合わせ 本庁企画調整係 ☎ 32・0512

Interview 福芳志保さん 総合計画後期基本計画ボランティアスタッフ

大 学で福祉について勉強しているので、自分が住んでいるまちの福祉はどのような取り組みがあるのか興味があったことから参加させていただきました。学校で学んだ言葉などが会議では飛び交うので、とても勉強になっています。また、会議ではいろいろな世代の人がいるので、自分が考えてることとちがった視点や思いにたくさん出会うことがあります。とても勉強になります」と話す福芳志保さん。大学での勉強を通して社会福祉士を目指しているとのこと。

「まちの重要な計画である総合計画の基本計画策定に携われるのは責任が重いこともありますが、自分の意見を積極的に出して、楽しく進めていきたいです」。



図書館を核とする生涯学習拠点施設「宮若リコリス」

● 問い合わせ 本庁図書館・文化振興係 ☎ 32・0123

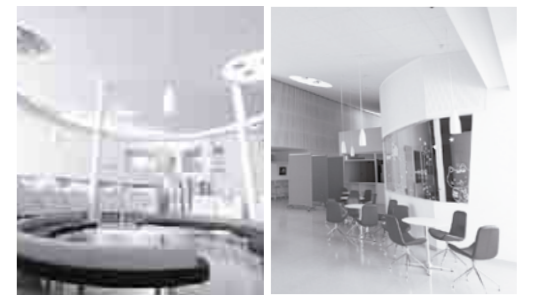
図書館を核とする生涯学習拠点施設「宮若リコリス」完成予想図



筑豊地区初の公認規格を有する光陵グリーンスタジアムの建設

● 問い合わせ 本庁スポーツ振興係 ☎ 32・0123

光陵グリーンスタジアム（3月14日現在）



5 月13日の開館に向けて外構工事が進む図書館を核とする生涯学習拠点施設「宮若リコリス」。特に児童書の整備に力を入れ、八万冊の蔵書を誇る図書館がまもなく完成することになります。認定こども園にしかなかった子育て支援センターを新たに設置し、親子でも楽しむことができる施設になります。図書館の詳しい内容は5月1日発行の広報でご紹介します。



本 年度の中期に完成を予定している光陵グリーンスタジアム。筑豊地区では初めてとなる公認規格を有する野球場となります。両翼九十八メートル、センターまで百二十二メートルを誇り、外野には天然芝を張り巡らせます。オープン時には記念イベントを始め、高校野球や大学リーグ戦などの試合を、この球場で開催できるように、誘致活動を行っていきます。

固定資産税相当額の奨励金を交付する制度が平成29年まで延長

● 問い合わせ 本庁まちづくり推進係 ☎ 32・0512

こ の制度は周辺の自治体にはなく、家の購入を検討されている人にとって魅力的な制度ではないでしょうか。私もこの制度を活用させていただいていますが、経済的に助かっています」と、話す本田恵太さん。

市内に新築、中古住宅を取得する人に、7年間に渡って固定資産税相当額の奨励金を交付する定住奨励金制度。多くの皆さんからご好評をいただいたことから、さらに5年間延長することが決定しました。本田さんは2年前、倉久地区にマイホームを手に入れ、この奨励金制度を利用しています。「家はローンだけでなく、火災保険やメンテナンスなど、住み始めてからの費用も少なくありません。子どもも小さい私たちのような世帯にとって、家を取得する後押しとなってくれました」。

Interview 本田恵太さん 倉久在住



定住促進と 歳入の確保に



本年度から一定の面積がある市有地についても住宅用地などとして処分していきます。

遊休市有地を定住に活用



● 問い合わせ 本庁財産管理係
☎ 32・0761

1 月広報
でもご紹介し売却

を行いました。市が保有する土地の中で、現在遊休地になっているところを始め、今後活用する予定のない未利用の土地や建物を市民の皆さんなどに一般競争入札で売却を行います。マイホームを考えている皆さんはぜひ検討してみてください。本年度も引き続き売却を行うために、宅地に適した場所を精査し、広報みやわかや宮若市公式ホームページなどで皆さんにお伝えしていきます。

市では定住を促進していくと同時に、市有地を売却していくことで、歳入の確保にも努めていきます。

子育ての悩みを 専門家が サポート



専門のスタッフがあなたの子育てをサポートします。お気軽に訪ねてみませんか。

市内3カ所に増設、 子育て支援センター



● 問い合わせ 本庁子育て支援係
☎ 32・0517

1 認定
子ども園と幼稚園と

併設している子育て支援センター。0歳児から就学前の子どもたちとその保護者などが、一緒に子育てについて考え、支援を行っています。今回、5月にオープンを予定している図書館を核とする生涯学習拠点施設「宮若リコリス」と園舎を新築する若宮幼稚園にも子育て支援センターを設置します。

これで、市内三カ所で子育てをサポートする体制を整えることができます。それぞれの開所時期など今後の詳しい内容については、広報や宮若市公式ホームページで紹介していきます。

高齢者の 肺炎予防に ワクチン接種を 助成します



詳細については、今後お伝えします。

高齢者への ワクチン接種助成



● 問い合わせ 本庁健康対策係
☎ 55・6000

70 歳以上の高齢者を対象に肺炎球菌ワクチン接種費用の一部助成制度を始めます。

厚生労働省の調査では、日本人の死因の第四位に入っている肺炎。肺炎にかかるにはさまざまな要因がありますが、その三割が肺炎球菌といわれています。

肺炎球菌ワクチンは、高齢者の肺炎の原因となる病原体の中で最も頻度の高い「肺炎球菌」による肺炎を予防するワクチンです。助成は全額でなく一部となり、申し込み期間を含め、詳しい内容は今後、広報や宮若市公式ホームページなどを通してお伝えしていきます。

防災行政無線と 防災マップで 災害に備える



防災マップは被害が想定される箇所や避難所の位置などを地図に示したものです

防災行政無線、 防災マップの整備



● 問い合わせ 本庁防災安全係
☎ 32・0511

1 災害
発生した場合、災害現場の位置や状況を把握し、いち早く正確な災害情報を地域住民などに伝達する必要があります。

防災行政無線の整備については、福祉分野や光プロードバンド通信環境の整備などの状況を踏まえ、引き続き調査研究を進めていきます。

また、自然災害による被害を予測し、その被害範囲を地図化したのがハザードマップです。平成18年に一度作成し、全戸に配布を行いました。今回、内容を更新しました。マップが完成次第、市民の皆さんに配布を行います。

障がい者の 自立生活を 支援します



障がいがある人の社会参加を促進していくこの制度。事前の申請をお願いします。

障がい者への医療的 ケア支援



● 問い合わせ 本庁障害者福祉係
☎ 32・0515

1 重
度の障がいがある人で、常に医療的なケアを必要としている人を対象に支援を行う制度です。

この制度を行うことで、介護をしている人の負担軽減と共に、障がいがある人の地域での自立生活や社会参加をサポートしていくことにあります。

主な内容としては主治医の指示に基づいて通所している施設や作業所、学校などで行う経管栄養、たんの吸引などの処置です。利用したい場合は事前に申請する必要があります。所得などに応じて、一部費用負担も発生することもあります。詳しくはお問い合わせください。

さらなる 財政基盤の 強化へ



昨年度策定した集中改革プランに基づいて、効率的な行政運営を進めていきます。

行財財政改革の推進



● 問い合わせ 本庁企画調整係
☎ 32・0512

1 本
市の財政状況は経常収支比率が八十八・六パーセントと一定の改善を図ることができました。また、予算編成も市の貯金にあたる財政調整基金の繰り入れを行わずに行ったといえ、今後も確実に事業を実施していくために第二次集中改革プランに基づいた取り組みが必要とされています。

自主財源を確保していくための具体的な取り組みとして、滞納者に対しては不動産や動産の差押えをはじめ、口座振替の促進を進め、収納率の向上に努めていきます。行政窓口の民間委託など、住民サービスの向上を図りながら、経費節減にも取り組んでいきます。

宮若市が誕生して六年目を迎える本年度。市のグランドデザインともいえる第一次宮若市総合計画前期基本計画の仕上げの年となります。本年度の歳入予算は、約百六十九億円で昨年に引き続き、市の貯金にあたる財政調整基金からの繰り入れを行わずに編成することができました。

しかし、市の財政状況は景気低迷などによる税収の落ち込みなど厳しい状況が続いています。そのような中で、確実に事業を進めていくためには、効率的な行政運営が求められます。第二次集中改革プランに基づいて、健全な財政基盤の確立に努めていきます。

念願の光プロードバンド 通信が可能に

3月21日にNTT西日本から発表された光プロードバンド環境の整備は、市民の皆さんだけでなく、市にとっても大変うれしいニュースとなりました。6月1日からサービスが開始され、すでに申し込みが始まっています。

市内一部地域を除きますが、企業の皆さんにとっても高速で大量のデータをやりとりをすることが可能になります。

このニュースにより、市の定住人口の増加や企業誘致についてもアピールする一つになります。

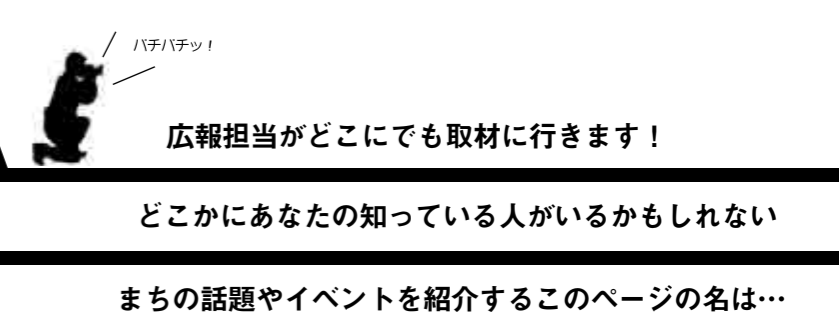
幼児教育の挑戦

「確かな学力を身につけ、豊かな心を育み、健康でたくましい生徒を育成するために」、幼稚園と小学校との連携や中学校再編、学力向上プロジェクトを始め、教育先進のまちに向けて着実に取り組みを進めています。県下で二例目となる公立による認定子ども園の取り組みは多くの保護者からも好評を頂いています。

今回、若宮地区でも若宮幼稚園の園舎の新築工事と併せて、子育て支援センターを併設し、さらに三歳児保育を展開します。5月13日開館予定の図書館を核とする生涯学習拠点施設「宮若リコリス」内にも子育て支援センターを設置し、市内で三カ所のセンターとなります。

これからの方向性を定める 重要な一年へ

太陽光発電、家庭用燃料電池助成制度やリフォーム助成制度、高齢者ワクチン助成や自治基本条例に基づく地域担当制度の導入など、これまでにない新しい制度を始める平成24年度。これからの五年間のまちづくりの方向性を定める後期基本計画の策定にも着手し、都市基盤の整備が着実に進む中で、新しいまちづくり、そして人づくりへの布石となる一年になります。



Miyawaka Watching

高校生と住民のコラボ清掃

▶ 鞍手竜徳高校ボランティア

2月23日に犬鳴川河川公園と2000年公園で鞍手竜徳高校の生徒と地域住民の皆さんによる奉仕活動が行われました。毎年、継続して行っている奉仕活動。今回は1年生120人が参加し、公園の芝生への砂まきや除草作業を行いました。

作業を始めて2時間後には見違えるほどきれいになりました。暖かくなるにつれ、多くの皆さんの憩いの場になる河川公園と2000年公園。たくさんボランティアに支えられています。



人権と福祉のまちづくりへ

▶ 第10回宮田隣りんまつり

3月21日、宮田隣保館で宮田隣りんまつりが行われました。今年で10回目を迎えた隣りんまつり。子ども会からは1年間をかけて学習してきた内容の発表や翠秀流による舞台披露、ビンゴゲームなど1日を楽しめるさまざまなイベントが行われました。

民舞を見に来た参加者からは、「10年イベントが続いたことはとてもいいこと。これからも続けてほしいですね。隣保館が私たち地域住民のコミュニティーセンターとして、いろいろな人権問題を解決していく拠点になってくれるようにしていきたいですね」と話してくれました。



宮若の歴史を「さるく」

▶ 宮若市歴史探訪

3月25日、宮若市歴史探訪が行われました。今回で4回目となるこの事業。60人を超える皆さんが参加してくれました。この日は風が強く肌寒い1日となりました。宮若市や鞍手郡内で最も古いお寺として建立された伝説もある清水寺周辺の文化財を散策しました。

この歴史探訪を行うには、文化連盟からのボランティアや、黒目自治会など関係者の皆さんのサポートがあって始めて行うことができる事業です。参加者からは、「車で通るだけだったのですが、歩いてみることで、たくさんの史跡があることにびっくりしました。とても勉強になりました」と4時間の探訪に心地よい汗を流していました。



宮崎で若中旋風を巻き起こせ

▶ 若宮中学校サッカー部、九州大会出場

若宮中学校サッカー部が2月11日、12日に行われたU14福岡県サッカー大会で3位に入り、宮崎で行われるフェニックスカップへの出場権を獲得しました。地区予選を優勝して臨んだ県大会では、持ち前のパスをつなぐサッカーとチームワークの良さを発揮し、フェニックスカップ出場を決めることができました。

キャプテンでミッドフィルダーの清水那粋さんは、「各県の強いチームと試合ができるので楽しみです。見ている人が楽しくなるようなサッカーを見せたいですね。出場するからには優勝を目指します」と力強い決意を語ってくれました。大会は3月30日から始まります。



芝生フィールドで九州大会開催

▶ フジパンCUP九州ジュニアサッカー大会が宮若で開催

3月10日と11日の2日間にかけて、西鞍の丘総合運動公園芝生フィールドで第43回九州ジュニアサッカー大会が行われました。九州各県の予選を勝ち抜いた16チームがトーナメント方式で優勝を目指す本大会。冬芝の青々としたフィールドの上で熱戦が繰り広げられ、佐賀県代表のサガン鳥栖U-12が優勝し、2連覇を達成しました。

このような大きな大会が本市で行われたのは、芝生フィールドのコンディションの良さや高速道路からのアクセス、脇田温泉などの宿泊場所もあることから選定され、大会関係者や九州各地から集まった皆さんに宮若市の魅力を発信することができました。



我が家の愛と。

市内にお住まいで、満3歳までの宮若っ子を募集しています。5月生まれで掲載を希望する人は、4月13日迄までに本庁秘書広報係、支所市民グループまでお申し込みください。



あだち そうたろう
足立 壮太郎ちゃん
H 22年4月25日生
(本城)

2歳のお誕生日おめでとう。おしゃべりが上手になった。これからの成長を楽しみにしています。



いだ あさひ
井田 旭ちゃん
H 23年4月3日生
(竹原)

ママ達のところに生まれてくれてありがとう。これからはますます元気に育ってね。



かわず ゆうすけ
川津 雄輔ちゃん
H 22年4月17日生
(宮田)

2歳のお誕生日おめでとう！車大好き♡パパ大好き♡これからもいっぱい遊ぼうね♡♡



かわず れんすけ
川津 蓮輔ちゃん
H 23年4月25日生
(宮田)

1歳のお誕生日おめでとう！いっぱい食べていっぱい遊んで大きくなってね♡♡お兄ちゃんとお仲良くね！



かわばた ちゆら
川畑 美海ちゃん
H 23年4月22日生
(龍徳)

1歳のお誕生日おめでとう。美海ペースで元気に成長してくれて。パパもママもうれしいよ。



くわはら めい
桑原 萌依ちゃん
H 22年4月17日生
(沼口)

2歳のお誕生日おめでとう♡これからも元気モリモリ、おちゃめなお姉様でいてね(笑)



たちかわ さら
立川 幸来ちゃん
H 23年4月30日生
(本城)

1歳のお誕生日おめでとう。いつもニコニコ笑顔ありがとう♡みんなかわいいうさぎが大好きです♡♡♡



たなべ さき
田邊 小姫ちゃん
H 23年4月20日生
(磯光)

1歳のお誕生日おめでとう！父も母も小姫ちゃんが大好きです。笑顔がステキな子になってね。



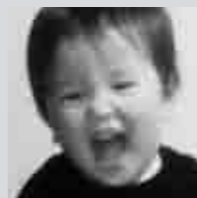
なかしま みずき
中島 瑞樹ちゃん
H 23年4月15日生
(本城)

1歳のお誕生日おめでとう♡お姉ちゃん達に可愛いがってもらえて幸せだね！元気に育ってね♡



はら さくらちゃん
原 さくらちゃん
H 23年4月2日生
(本城)

おてんばさくらちゃん、1歳おめでとう！お兄ちゃんといつまでも仲良くね！



ひの こうしろう
日野 幸志朗ちゃん
H 22年4月26日生
(磯光)

2歳のお誕生日おめでとう♡かわいいダンスと歌でこれからもみんなを癒してね！！



ひらお ゆうき
平尾 友希ちゃん
H 22年4月16日生
(宮田)

いつもいろんな人にかわいがってもらってる友希。これからもみんなを楽しませてね！お誕生日おめでとう。



まつおか えま
松岡 慧真ちゃん
H 21年4月12日生
(下)

いつも優しい慧真ちゃん♡3歳のお誕生日おめでとう！



みやわか
M for More Info

定住奨励金

固定資産税相当額の奨励金を交付 定住奨励金の申請を受け付けます

● 問い合わせ 本庁まちづくり推進係 ☎ 32・0512

市では、定住を目的に市内に住宅を取
得した人（新築、中
古は問いません）を対象に固
定資産税相当額の定住奨励
金を交付しています。

本年度も4月下旬より申
請受け付けを開始します。
定住奨励金は毎年度申請が
必要です。昨年度交付を受
けた人も忘れずに申請を
してください。

また、奨励金の対象とな
る住宅取得期間が、平成29
年12月31日まで5年間延長
されることが決まりました。
定住を考えている人は、ぜ
ひこの制度を活用して宮若
市での生活を始めてみませ
んか。詳しいことはお問い
合わせください。

● **対象** 市内全域

● **対象となる住宅・土地**
平成29年12月31日までに
定住奨励金の対象者（新
築や中古住宅を購入した人）
が取得し、登記が完了し
た住宅となります。

● **対象となる住宅・土地**
平成29年12月31日までに
定住奨励金の対象者（新
築や中古住宅を購入した人）
が取得し、登記が完了し
た住宅となります。

● **対象となる住宅・土地**
平成29年12月31日までに
定住奨励金の対象者（新
築や中古住宅を購入した人）
が取得し、登記が完了し
た住宅となります。

各年度申請件数（累計件数）			
年度	平成21年度	平成22年度	平成23年度
新規交付 件数	43件	53件	85件
交付累計 件数	43件	96件	181件

● **交付期間** 七年間

● **申請期限** 10月31日（含）まで

● **奨励金額** 対象住宅、土
地に課税される固定資産
税に相当する額で、各年
の交付限度額は十五万円
となります。

● **交付期間** 七年間

● **申請期限** 10月31日（含）まで



みやわか
M for More Info

コンビニ納税

いつでも、どこでもできます コンビニエンスストアで納税できます

● 問い合わせ 本庁市民税係 ☎ 32・0513

平成21年度の市税（市
県民税、固定資産
税、軽自動車税
国民健康保険税）、料金（住
宅使用料、汚水施設使用料、
市営住宅飲料水等使用料、
保育料）、水道料金が、全国
のコンビニエンスストアで、
二十四時間いつでも納付する
ことができます。

**コンビニ納付で
注意する点**

次の納付書は、コンビニ納
付できません。

- ▼ パーコードが印字されてい
ない納付書
- ▼ 一枚あたり三十万円を越え
る納付書
- ▼ 金額が訂正されている納付
書
- ▼ 市税の場合は、納期限か
ら十日を過ぎた納付書
- ▼ 汚れなどでパーコードが読
み取れない納付書
- ▼ コンビニエンスストアで納
付した場合、宮若市で納税
確認ができるまで三週間程
度かかる場合があります。三
週間以内に宮若市に納税証
明書の申請をする場合は領
収書を持ってください。
- ※ 平成21年度より市税の納
税通知書や納付書は冊子に
なっています。納付書の紛

金融機関（本店、支店、出張所、本所、支所）
福岡銀行、西日本シティ銀行、福岡ひびき信用金庫、飯塚信用金庫、九州労働金庫、 直鞍農業協同組合、沖縄県を除く九州内のゆうちょ銀行や郵便局
コンビニエンスストア
セブン-イレブン、ローソン、ミニストップ、ファミリーマート、デイリーヤマザキ、ヤマザキ デイリーストア、ポプラ、エーエム・ピーエム、エブリワン、くらしハウス、ココストア、コミュニティー ストアあ、サークルK、サンクス、スーパー北海道、スリーエフ、セーブオン、生活彩家、セイコー マート、スリーエイト、MMK設置店



みやわか
M for More Info

太陽光発電システム・家庭用燃料電池への助成

太陽光発電システム、 家庭用燃料電池設置の費用を助成します

● 問い合わせ 本庁環境対策係 ☎ 32・0516

温室効果ガスを削減
し、地球温暖化を
防止するため、太
陽光発電システムや家庭用
燃料電池（エネファーム）を
設置する人に対して、経費
の一部を助成します。

本市で本年度から新しく
取り組む事業の一つです。環
境負荷の少ないライフスタ
イルへの転換に、ぜひ、助
成制度をご利用ください。

● **対象機器と補助額** ▼太陽
光発電システムⅡ一キロ
ワットあたり二万五千元
（上限十万円）▼家庭用燃料
電池（エネファーム）Ⅱ一律
十万円

※ 平成24年4月1日以降に
国の補助金交付決定を受け
たものが対象となります。

● **対象者** ▼市内に住んで
いること、また住むこと
としている住宅にシステ
ムを設置する人

▼ 市税などの滞納がない
こと（同居人を含む）。

● **申請方法** 補助金交付申
請書に必要書類を添えて
本庁環境対策係に提出し
てください。

● **受付開始日** 4月2日（日
）から（予算がなくなり次第終
了）

※ 対象者や対象機器、申請
方法など詳しい内容につい
ては、宮若市ホームページ
お問い合わせください。（申請書
などの様式は、若宮コミュニテ
ィセンター「ハートフル」でも
配布し、ホームページからもダ
ウンロードできます）

では、宮若市ホームページ
や本庁環境対策係までお問
い合わせください。（申請書
などの様式は、若宮コミュニテ
ィセンター「ハートフル」でも
配布し、ホームページからもダ
ウンロードできます）

**太陽光発電
システムとは**

太陽光をエ
ネルギー源と
し、発電時に、
温暖化の原因
とされている
温室効果ガスを排出しませ
ん。発電した分だけ電気代
を節約でき、発電した電気
が余った場合は電力会社に
売却することができます。

**家庭用燃料電池
エネファームとは**

ガスなどか
ら水素を取り
出して発電し、
その際に生ま
れる熱を利用
し、お湯を沸かすものがエ
ネファームです。電気を使
う場所で発電すること
で、今まで捨てられていたエネ
ルギーを無駄なく使うこと
ができます。



みやわか
M for More Info

住宅リフォーム制度

7月から住宅リフォーム助成制度が始まります

● 問い合わせ 本庁住宅管理係 ☎ 32・0955

皆さんの快適な住環
境の整備や地域経
済の活性化を図る
ために、市内に本店がある
施工業者によって住宅の改
修工事を行う場合に、経費
の一部を補助金として交付
します。

● **対象者** ▼市内に住民票
がある人で申請者が住宅
の所有者で現に住んでい
ること

▼ 市で行っている他の制
度による補助金の交付を
重複して受けないこと。

▼ 市税などの滞納がない
こと（同居人を含む）。

● **対象となる工事** ▼市内
に本店がある施工業者が
請け負う専用住宅や併用
住宅の居住部分。または
分譲マンションの専有部
分の改修工事、工費費
が十万円以上のもの

▼ 交付決定を受けて二カ
月以内に着工し、平成25
年3月31日までに工事が
竣工し、さらに完了届が
提出できる改修工事。交
付決定前に着工している
ものについては、対象と
なりません。ご注意ください。

▼ 対象となる改修工事と
同時に住宅の増築を行う
場合、増築部分は対象と
なりません。

なりません。

● **対象工事** ▼バリアフリ
ー工事Ⅱ手すりの設置工
事や段差解消工事など

▼ 省エネ工事Ⅱ断熱材の
設置工事など

▼ 耐震工事Ⅱ筋かいなど
による補強工事など

▼ 水洗化に伴う改修工事
Ⅱトイレの改修など

▼ 耐久性工事Ⅱ屋根や
外壁などの塗装工事など

● **補助額** 改修工事費の十
分の一で最大十万円まで。
一棟の住宅に対し、一回
限りの助成となります。

● **受付開始日** 7月2日（日
）から（予算がなくなり次第終
了）

● **受付場所** 本庁住宅管理
係（申請書などの様式は、若
宮コミュニティーセンター「ハ
ートフル」でも配布し、宮若
市公式ホームページからもダ
ウンロードできます）

みやわか M for More. Info
地域で人と人とのつながりを大切に 自治会に参加しよう
 ● 問い合わせ 本庁まちづくり推進係 ☎ 32・0512

自治会ではさまざま活動を行っています

自治会とは「町内会」「行政区」などとも呼ばれ、隣近所に住む人たちが自主的に運営されている最も身近な住民自治組織です。その地域に住む人たちが日ごろから連帯感を深め、情報交換や地域で共通する課題をみんなで協力して解決し、ふれあいのある快適なまちづくりを目指して活動しています。

なぜ自治会が必要なのか

市民の皆さんにとって最も身近な組織である自治会は、皆さんの生活に密着した活動や地域をつなぐづくりを行っています。地域のつながりを強めることで、住みよい地域ができ、緊急時の助け合いもスムーズに行うことができます。

また、市では市民の皆さんとの協働まちづくりを目指しています。現状では、市の職員だけで地域の問題や必要に応じた活動を行うのは難しく、その活動内容も限られてしまいます。

そこで、各自治会と市とが連携し、共に良い地域づくりを目指していくことが必要になります。



自治会活動をまとめたパンフレットを用意しています。お尋ねください。

自治会加入パンフレットがあります

みやわか M for More. Info
資源回収を利用して ごみ減量化に取り組んでみませんか
 ● 問い合わせ 本庁環境衛生係 ☎ 32・0516

回収日	時間	ところ
第1週目 日曜日	午前9時から 正午まで	くらじクリーンセンター ストックヤード棟
第2週目 日曜日	午前9時から 正午まで	本庁裏駐車場（福祉事務所前） 若宮コミュニティセンター「ハートフル」
第3週目 日曜日	午前9時から 正午まで	くらじクリーンセンター ストックヤード棟
第4週目 日曜日	午前9時から 正午まで	本庁裏駐車場（福祉事務所前） 若宮コミュニティセンター「ハートフル」

※汚れがついていないものが対象となります。空き缶、空きビン、ペットボトル、白色トレイはよく水洗いしてください。

● 対象 ▼ 空き缶 ▼ 空きビン ▼ ペットボトル ▼ 白色トレイ ▼ イマ発泡スチロール ▼ 衣類 ▼ ビニール袋 ▼ 紙類（新聞、ダンボール、雑紙、牛乳パック、その他の紙）

みやわか M for More. Info
あなたの生活をより便利に 郵便局などで証明書を発行しています
 ● 問い合わせ 本庁市民係 ☎ 32・0514
 本庁収納係 ☎ 32・1008

地域のイントラネットサービス

近 くの郵便局などで証明書の発行などができたら便利だと思いませんか。市では、市内六カ所の施設で証明書の発行をできるようにしています。

特集記事でもお伝えした通り、NTT西日本による光インターネットのサービスが6月から始まります。市では、今後も地域イントラネットの光ファイバケーブルを活用し、住民サービスの向上に取り組みます。

● 発行証明書 ▼ 住民票の写し・住民票記載事項証明書 ▼ 印鑑登録証明書 ▼ 外国人登録原票記載事項証明書 ▼ 所得証明書 ▼ 課税証明書 ▼ 納税証明書 ▼ 軽自動車税納税証明書 ▼ 公課証明書 ▼ 評価証明書

● 発行場所・時間 ▼ 磯光郵便局 午前9時から午後4時まで
 ▼ 長井鶴郵便局 午前9時から午後4時まで
 ▼ 吉川郵便局 午前9時から午後4時まで
 ▼ 笠松郵便局 午前9時から午後4時まで
 ▼ 直鞍農協日吉支所 午前9時から午後3時まで
 ▼ 鞍手山口簡易郵便局 午前9時から午後4時まで

● 必要なもの ▼ 印かん ▼ 本人確認のできる書類 ▼ 運転免許証、パスポート、住民基本台帳カード（顔写真付）、外国人登録証明書など ▼ 手数料

※ 発行は、申請者本人のものに限られます。代理人の請求はできませんのでご注意ください。

木曜日は 本庁市民係の窓口を延長します

本庁舎の市民係の窓口業務の延長を行っています。お仕事などで通常の開庁時間である午後5時15分までに来庁することができない人はぜひ、ご利用ください。

ただし、取り扱いできる日と業務内容が限られています。詳しい取り扱い業務についてはお問い合わせください。

● 取扱日 毎週木曜日（祝日や年末年始の12月29日から1月3日までを除きます）
 ● 延長時間 午後5時15分から7時15分まで（二時間）
 ● 開庁対象窓口 本庁市民係（若宮総合支所では行いません）

みやわか M for More. Info
こんな時は14日以内に届出を
 ● 問い合わせ 本庁国保年金係 ☎ 32・4004
 支所市民グループ ☎ 52・1111

届出が必要なケースと必要なもの

ケース	必要なもの（印かんはシャチハタ不可）	
加入するとき	転入したとき 職場の健康保険をやめたとき 子どもが生まれたとき 生活保護を受けなくなったとき	転出市町村の転出証明書、印かん 健康保険等資格喪失証明書、印かん 印かん、母子手帳 保護廃止決定通知書、印かん
やめるとき	転出したとき 国民健康保険の加入者が死亡のとき 職場の健康保険に加入したとき 生活保護を受け始めたとき	国民健康保険被保険者証、印かん 国民健康保険被保険者証、喪主の通帳 国民健康保険被保険者証 保護開始決定通知、国民健康保険被保険者証
その他	市内で住所が変わったとき 世帯主や名前が変わったとき 保険証を紛失したとき	国民健康保険被保険者証 国民健康保険被保険者証 身分確認ができるもの・印かん

国 民健康保険は、自営業や農業に従事している人、会社を退職した人など、他の健康保険に加入していない人を対象とした制度です。

市内に住所がある人（市に外国人登録をして、一年以上在留資格がある人を含む）で、各職場の健康保険加入者や生活保護を受けている人以外は、必ず国民健康保険に加入しなければなりません。

国民健康保険に加入、脱退するときの届け出は法律により十四日以内となっています。次にご紹介するようになことが発生した場合は届出を行ってください。

● 保険税について 本庁市民税係 ☎ 32・0513
 ● 保険税の納付について 本庁収納・滞納対策係 ☎ 32・1008



ペットボトルや空き缶を持ち込む場合は、事前に洗浄をお願いします。

障がい者自立支援

子育て支援センター

狂犬病注射



みやわか
M for More. Info

子育て支援センター

1人で抱え込まないで 子育て支援センターに遊びにきませんか

●問い合わせ 子育て支援センター ☎ 32・1319

● **一時預かり事業**
急病や仕事、リフレッシュなど保育ができないときにご利用ください。下記の施設で行っています。

一時預かり事業

● **対象** 生後6カ月から就学前児童まで

● **受入施設** ▼第一保育所▼

親子で遊ぼう！ふれあいタイム（7月までの内容）

とき	内容
4月21日 日	支援センターに遊びにおいて
5月19日 日	講演会「0歳から3歳までの子育て」
6月23日 日	親子体操・お父さんとストレッチ
7月未定	うたって遊ぼう！ わらべうた



みやわか
M for More. Info

障がい者自立支援

障がい者の社会参加を応援します

●問い合わせ 本庁障害者福祉係 ☎ 32・0515
支所福祉グループ ☎ 52・1113

● **助成金額** 十万円まで

● **申請方法** 助成を受けるためには申請書の提出

対象

● **対象** ▼四級以上の身体障害者手帳の交付を受けた人や療育手帳の交付を受けた人、知的障がいがあると判定を受けた人

● **申請方法** 助成を受けるためには申請書の提出

対象

● **対象** 上肢・下肢または、体幹機能障がい二級以上の身体障害者手帳の交付を受けた人



就労可能な障がい者に 運転免許取得費を 助成します

● **対象** ▼四級以上の身体障害者手帳の交付を受けた人や療育手帳の交付を受けた人、知的障がいがあると判定を受けた人

● **助成金額** 十万円まで

● **申請方法** 助成を受けるためには申請書の提出

● **対象** 上肢・下肢または、体幹機能障がい二級以上の身体障害者手帳の交付を受けた人

● **申請方法** 助成を受けるためには申請書の提出

● **対象** 上肢・下肢または、体幹機能障がい二級以上の身体障害者手帳の交付を受けた人

● **申請方法** 助成を受けるためには申請書の提出

● **対象** 上肢・下肢または、体幹機能障がい二級以上の身体障害者手帳の交付を受けた人

● **申請方法** 助成を受けるためには申請書の提出

● **対象** 上肢・下肢または、体幹機能障がい二級以上の身体障害者手帳の交付を受けた人

● **申請方法** 助成を受けるためには申請書の提出

● **対象** 上肢・下肢または、体幹機能障がい二級以上の身体障害者手帳の交付を受けた人

● **申請方法** 助成を受けるためには申請書の提出

● **対象** 上肢・下肢または、体幹機能障がい二級以上の身体障害者手帳の交付を受けた人

● **申請方法** 助成を受けるためには申請書の提出

● **対象** 上肢・下肢または、体幹機能障がい二級以上の身体障害者手帳の交付を受けた人

● **申請方法** 助成を受けるためには申請書の提出

● **対象** 上肢・下肢または、体幹機能障がい二級以上の身体障害者手帳の交付を受けた人

● **申請方法** 助成を受けるためには申請書の提出

● **対象** 上肢・下肢または、体幹機能障がい二級以上の身体障害者手帳の交付を受けた人

● **申請方法** 助成を受けるためには申請書の提出

● **対象** 上肢・下肢または、体幹機能障がい二級以上の身体障害者手帳の交付を受けた人

● **申請方法** 助成を受けるためには申請書の提出

● **対象** 上肢・下肢または、体幹機能障がい二級以上の身体障害者手帳の交付を受けた人

● **申請方法** 助成を受けるためには申請書の提出

● **対象** 上肢・下肢または、体幹機能障がい二級以上の身体障害者手帳の交付を受けた人

● **申請方法** 助成を受けるためには申請書の提出

● **対象** 上肢・下肢または、体幹機能障がい二級以上の身体障害者手帳の交付を受けた人

● **申請方法** 助成を受けるためには申請書の提出

● **対象** 上肢・下肢または、体幹機能障がい二級以上の身体障害者手帳の交付を受けた人

● **申請方法** 助成を受けるためには申請書の提出

● **対象** 上肢・下肢または、体幹機能障がい二級以上の身体障害者手帳の交付を受けた人

● **申請方法** 助成を受けるためには申請書の提出

● **対象** 上肢・下肢または、体幹機能障がい二級以上の身体障害者手帳の交付を受けた人

● **申請方法** 助成を受けるためには申請書の提出

● **対象** 上肢・下肢または、体幹機能障がい二級以上の身体障害者手帳の交付を受けた人

● **申請方法** 助成を受けるためには申請書の提出

● **対象** 上肢・下肢または、体幹機能障がい二級以上の身体障害者手帳の交付を受けた人

● **申請方法** 助成を受けるためには申請書の提出

● **対象** 上肢・下肢または、体幹機能障がい二級以上の身体障害者手帳の交付を受けた人

● **申請方法** 助成を受けるためには申請書の提出

● **対象** 上肢・下肢または、体幹機能障がい二級以上の身体障害者手帳の交付を受けた人

● **申請方法** 助成を受けるためには申請書の提出

● **対象** 上肢・下肢または、体幹機能障がい二級以上の身体障害者手帳の交付を受けた人

● **申請方法** 助成を受けるためには申請書の提出



みやわか
M for More. Info

年に1回の注射は、愛犬や社会への思いやり

愛情はたっぷり、責任はしっかりと 狂犬病予防注射

●問い合わせ 本庁環境衛生係 ☎ 32・0516

月日	ところ	時間
16日 日	マリーホール宮田	午後1時10分から1時35分まで
	所田公民館	1時45分から1時55分まで
	岩淵公民館	2時5分から2時35分まで
	日陽公民館	2時45分から3時まで
	平公民館	午前9時15分から9時25分まで
18日 日	中コミュニティセンター	9時35分から9時45分まで
	上稲光構造改善センター	9時55分から10時5分まで
	宮永研修センター	10時15分から10時30分まで
	黒丸公民館	10時40分から10時50分まで
	畑公民館	11時から11時10分まで
	浅ヶ谷天満神社	11時20分から11時30分まで
	原の前バス停	11時40分から11時50分まで
	山口コミュニティセンター	午後1時5分から1時20分まで
	小原区中央公民館	1時25分から1時45分まで
	小原集会所	1時50分から2時まで
20日 日	沼口公民館	2時10分から2時30分まで
	水原上組集会所	2時40分から2時55分まで
	旧水原公民館	3時から3時10分まで
	芹田公民館	午前9時15分から9時40分まで
	金丸瀬戸アパート	9時50分から10時まで
	若宮八幡宮	10時10分から10時25分まで
	竹原隣保館	10時35分から10時50分まで
	黒目集会所	11時から11時10分まで
	若宮総合支所	11時20分から11時50分まで
	下乙藤多目的集会所	午後1時10分から1時20分まで
24日 日	下隣保館	1時30分から1時40分まで
	金生公民館	1時50分から2時5分まで
	向田隣保館	2時15分から2時25分まで
	原田公民館	2時35分から2時45分まで
	原田寒の湿安田氏宅前	2時55分から3時5分まで
	宮田東小学校体育館	午前9時15分から9時45分まで
	鶴田公民館	9時55分から10時10分まで
	百合野団地大塚ビル横広場	10時20分から10時35分まで
	白百合団地公民館	10時45分から11時まで
	宮田北小学校校庭	11時10分から11時25分まで
16日 日	本城公民館	11時35分から11時50分まで
	B & G海洋センター	午後1時10分から1時35分まで
	石炭記念館	1時45分から2時10分まで
	松尾公民館	2時20分から2時35分まで
	菅牟田公民館	2時45分から3時5分まで
	千石公民館	午前9時15分から9時25分まで
	旧力丸十二支苑前	9時35分から9時40分まで
	中畑公民館	9時55分から10時5分まで
	日吉農協前	10時10分から10時20分まで
	小谷公民館	10時30分から10時40分まで
4月 12日 日	縁山公民館	10時50分から11時まで
	芳賀バス停	11時15分から11時25分まで
	上脇田藤氏宅下	11時30分から11時40分まで
	脇田藤氏宅下	11時45分から11時55分まで
	山ノ口集会所	午後1時10分から1時20分まで
	湯原生活センター	1時30分から1時40分まで
	吉川コミュニティセンター	1時50分から2時まで
	乙野公民館	2時10分から2時25分まで
	小伏公民館	2時35分から2時45分まで
	高野公民館	2時55分から3時5分まで
16日 日	旧JA笠松支所	午前9時15分から9時35分まで
	上有木公民館	9時45分から9時55分まで
	内山公民館	10時5分から10時20分まで
	倉久公民館	10時30分から10時45分まで
	四郎丸公民館	10時55分から11時5分まで
	飯之倉公民館	11時15分から11時25分まで
	長井鶴公民館	11時35分から11時50分まで

す べての飼い犬は、狂犬病予防法に基づき登録と予防注射が義務づけられています。登録は一生涯につき一回ですが、予防注射は一年に一回の接種が必要です。集団予防注射の日程は表のとおりです。狂犬病は犬だけの病気ではなく、人間にも感染する病気です。狂犬病を防ぐために、飼い主としての責任をしっかりと持ち、愛犬には狂犬病の予防注射をお願いします。



● **対象** 生後二カ月を経過した犬
● **料金** ▼登録費二千円▼注射費三千五百円
※日本では昭和33年以降、狂犬病の発生はありませんが、世界各地ではいまだに狂犬病が流行しています。イヌやネコ、コウモリ、キツネ、アライグマなどにかまれると感染する恐れがあります。狂犬病は、発病するとほぼ百パーセントの確率で死に至る病気です。もし、かまれたら現地の医療機関で受診し、検疫所に相談しましょう。

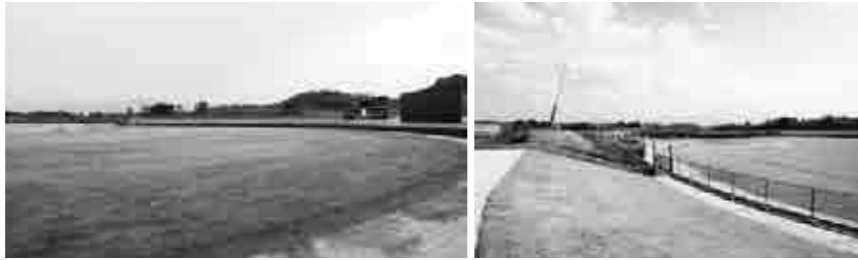
月日	ところ	時間
4月 12日 日	千石公民館	午前9時15分から9時25分まで
	旧力丸十二支苑前	9時35分から9時40分まで
	中畑公民館	9時55分から10時5分まで
	日吉農協前	10時10分から10時20分まで
	小谷公民館	10時30分から10時40分まで
	縁山公民館	10時50分から11時まで
	芳賀バス停	11時15分から11時25分まで
	上脇田藤氏宅下	11時30分から11時40分まで
	脇田藤氏宅下	11時45分から11時55分まで
	山ノ口集会所	午後1時10分から1時20分まで
16日 日	湯原生活センター	1時30分から1時40分まで
	吉川コミュニティセンター	1時50分から2時まで
	乙野公民館	2時10分から2時25分まで
	小伏公民館	2時35分から2時45分まで
	高野公民館	2時55分から3時5分まで
	旧JA笠松支所	午前9時15分から9時35分まで
	上有木公民館	9時45分から9時55分まで
	内山公民館	10時5分から10時20分まで
	倉久公民館	10時30分から10時45分まで
	四郎丸公民館	10時55分から11時5分まで
4月 12日 日	飯之倉公民館	11時15分から11時25分まで
	長井鶴公民館	11時35分から11時50分まで

01 秋季の完成に向けて取り組んでいます 光陵グリーンパーク管理人を募集します

工事が進む毛勝総合公園光陵グリーンスタジアム。本年度中期の完成に向けて取り組みを進めています。

光陵グリーンスタジアムと多目的グラウンドなどの整備を進めています。本年度より野球場を含む施設管理をしていただける人を、次のとおり募集します。

- **内容** 野球場をはじめとする公園内の芝管理や樹木管理、トイレを含む清掃、グラウンドの整備、施設の鍵の管理、機械器具の軽易な点検や修繕、施設利用者の監視など
- **定員** 若干名
- **資格** ▷自動車普通免許（AT限定免許は不可とします）▷公園等の施設や野球場、ゴルフ場等の管理経験があり、ロータリーモア（芝刈り機）、集草



機、動力噴霧器などの使用経験や肥料・薬剤の知識がある人

- **申込期間** 4月6日(土)から16日(日)まで(必着)
- **申込方法** 本庁スポーツ振興係で申込用紙を配布します。郵送での申し込みはできません。申込書にご記入の上、期限までに提出してくだ

さい。(土曜、日曜日の場合は中央公民館窓口に提出してください)

- **面談** 申し込まれた人は4月下旬から電話連絡して、面談などを行います。不明な点についてはお問い合わせください。
- **問い合わせ** 本庁スポーツ振興係 ☎32・0123



さまざまなスポーツ楽しむことができるスポーツタイム。会員になれば無料、会員でなくても高校生以上は100円とお手頃です。4月は無料になっていますので、いろいろなスポーツを楽しむところから始めてみませんか。

本年度もさまざまなスポーツ教室の開設を予定していますが、4月は体験参加教室として参加料は徴収しません。この機会にいろいろな教室に参加してみませんか。また、4月にはウォーキングを行います。皆さんの参加をお待ちしています。

新緑ウォーク参加者募集

- **とき** 4月15日(日)、午前9時から正午まで(雨天の時は22日に延期)
- **コース** 犬鳴ダム周回道路
- **参加費** ▷高校生以上1100円(小中学生は無料)
- **申込締切** 4月9日(日)まで
- **問い合わせ** 宮若いきいきスポーツクラブ ☎34・7650

4月はたくさん体験してお気に入りの教室を探しませんか
「いつでも、どこでも、だれでも」をキャッチフレーズにこれまで取り組んできた宮若いきいきスポーツクラブ。4月は体験参加として、どの教室も無料で参加することができます。



諏訪神社の境内にある竹原古墳。今年は発見から55年が経過しました。

Social Education Information SQUARE



03 春の遠賀川流域同時公開事業 竹原古墳を無料公開します

宮若 竹原古墳 検索 Click

春の遠賀川流域同時公開事業で竹原古墳を無料公開します。日本に現存する装飾古墳でも保存状態がよい竹原古墳。これを機会に、歴史探訪に出掛けてみませんか。



- **とき** 4月14日(日)・15日(日)、午前9時30分から午後4時まで
- **ところ** 諏訪神社境内
- **問い合わせ** 本庁図書館・文化振興係 ☎32・0123

02 文化講演会 杉尾秀哉さんが日本の今を語る



3月11日、マリーホール宮田で報道番組でおなじみの杉尾秀哉さんをお招きし、文化講演会を行いました。

「みのさんは義理人情に厚く、昔気質の人。1日の睡眠時間は3時間ほどと超多忙の中、弱音を聞いたことがありません」。

朝の情報番組で共演している、みのもんたさんのエピソードなどを交えながらごやかな雰囲気の中、講演は行われました。この日は東日本大震災が発生して1年を迎えたこともあり、発生時刻である午後2時46分には、サイレンに合わせて、被災され亡くなった皆さんへ哀悼の意を表すため、黙とうを捧げました。

現在の政治、経済状況を踏まえ、「成功体験にすがってはいはだめ。変化をチャンスと見る視点を持って挑戦し続けることが大切」と、会場の300人の皆さんに語りかけました。



地震発生時刻に合わせて黙とうをささげました。

種目

とき・ところ

スポーツタイム Sports time

- **とき** 4月6日(土)、20日(土)、午後8時から9時30分まで
- **ところ** 宮田西中学校体育館
- ※ 当日の受け付けも可能です

ヨガ教室 YOGA class

- **とき** 4月2日(日)、16日(日)、午後8時から9時30分まで
- **ところ** B&G海洋センター
- ※ 当日の受け付けも可能です

スポーツ吹矢教室 Sports FUKIYA class

- **とき** 4月2日(日)、16日(日)、午後1時30分から3時まで
- **ところ** B&G海洋センター
- ※ 当日の受け付けも可能です

スポーツチャンバラ教室 Sports CHANBARA class

- **とき** 4月14日(日)、28日(日)、午後7時30分から9時30分まで
- **ところ** B&G海洋センター
- ※ 当日の受け付けも可能です

フォークダンス教室 Folk Dance class

- **とき** 4月3日(日)、24日(日)、午後1時30分から3時まで
- **ところ** B&G海洋センター
- ※ 当日の受け付けも可能です

種目

とき・ところ

健康体操教室 Health exercise class

- **とき** 4月12日(日)、26日(日)、午後1時30分から2時30分まで
- **ところ** B&G海洋センター
- ※ 当日の受け付けも可能です

ウォーキング教室 Walking class

- **とき** 4月9日(日)、23日(日)、午後1時30分から3時まで
- **ところ** B&G海洋センター
- ※ 当日の受け付けも可能です

ゴルフ教室 Golf class

- **とき** 5月9日(日)、23日(日)、午後1時30分から3時まで
- **ところ** B&G海洋センター
- ※ 当日の受け付けも可能です

太極拳教室 Chinese boxing class

- **とき** 5月11日(日)、25日(日)、午後1時30分から3時まで
- **ところ** B&G海洋センター
- ※ 当日の受け付けも可能です

**お父さん、お母さん
1人で悩まないで**

市では、子育てをするお父さんやお母さんをサポートするために、毎月子育て相談を行っています。日頃の子育ての中で不安に思うことや悩みごとについて、1人で悩まず話してみませんか。



主任児童委員や保健師、家庭児童相談員など子育てに関する専門家があなたの相談を受け付けます。相談内容は厳守します。お気軽にご相談ください。

- **ところ** 保健センターパレット
- **相談日** ▶4月4日(木)▶5月2日(木)▶6月6日(木)▶7月4日(木)▶8月1日(木)、午前10時から正午まで
- **問い合わせ** 宮若市家庭児童相談室 ☎32・0570

● **問い合わせ** 保健センターパレット ☎55・6000

**にこにこ運動教室の
時間が変わります**

にこにこ運動教室は、保健センターパレットで毎月2回行っている運動教室です。この教室では運動指導員の指導のもと、ストレッチや簡単なエアロビクスなどを取り入れながら楽しく体を動かします。

今回、4月から行う教室の時間が次のとおり午後1時30分から2時30分までになります。

これまで通り、予約は要りません。日頃の運動不足が気になる人や気分転換、仲間づくりをしたい人など多くの参加をお待ちしています。

7月までのにこにこ運動教室の日程

とき	時間
4月	5日(木)、19日(木)
5月	10日(木)、24日(木)
6月	7日(木)、21日(木)
7月	12日(木)、19日(木)

午後1時30分から2時30分まで

- **ところ** 保健センターパレット
- **対象者** 市内に住んでいる20歳以上の人
- **問い合わせ** 保健センターパレット ☎55・6000

**親子遊び教室に
参加しませんか**

親子遊び教室では、音楽に合わせて体を動かしたり新聞紙などの身近なものを使って遊んだり、親子で触れ合うことのできる教室です。ぜひ、この機会に参加してみませんか。



- **とき** 4月19日(木)、午前10時30分から正午まで
- **ところ** 保健センターパレット
- **対象者** 1歳から就学前の幼児
- **参加費** 無料
- **持ってくる物** 母子手帳
- ※ 必ず事前予約が必要です。
- **申込み・問い合わせ** 保健センターパレット ☎55・6000

**多くのご参加ありがとうございました
みやわか健康ポイント事業**

2月29日をもって応募締切となったみやわか健康ポイント事業。昨年6月1日にこの事業を開始してから、530人の皆さんがそれぞれ健康目標を立てて取り組み、応募されました。ご参加ありがとうございました。

ここでは、事業に参加した人からいただいた感想の一部を紹介します。

- **参加者の声** ▶「各種教室に参加してたくさんの人との交流ができた」
- ▶「散歩や運動を始め、体調がよくなった」
- ▶「達成感が得られた」
- ▶「運動するよいきっかけとなった」
- ▶「四季の景色を楽しみながら、体を動かすことができた」

そのほか、この事業をきっかけに食生活の改善につながることができた人もいました。多くの参加者が、楽しみながら目標を達成することができた結果となりました。

今回、健康づくりの項目すべてを達成した参加者全員に、4月初旬までに記念品をお送りしています。本年度も健康ポイント事業を行いますので、ぜひ参加してみませんか。

- **問い合わせ** 保健センターパレット ☎55・6000



早期発見で、自分の命を守ろう がん検診のススメ

市では、特定の年齢に達した人を対象に無料でがん検診を行っています。次に紹介している年齢の人には検診無料クーポン券を送付します。ご紹介していない年齢の人もしっかり受診することができますので、3月広報と同便で配布した保健事業カレンダーをご覧ください。

がんは、日本人の死亡原因の第一位であり、死者数は年間三十万人を超える状況です。しかし、現在では診断と治療の進歩によって早期発見・早期治療が可能となっています。まずは、検診を受けることが重要です。今回、特定の年齢に達した人に対して、無料で検診を受診できるクーポン券を送付します。ぜひ検診を受診してください。

※クーポン券が届く前に受診した分の費用は返金できません。全額自己負担となります。

※医療機関や職場などで受診したものは対象になりません。詳しい内容は個人に通知しますのでご確認ください。

● **問い合わせ** 保健センターパレット ☎55・6000



このマンモグラフィで乳がん検診を行います。

**検診 1
乳がん検診
無料クーポン送付対象者**

対象者	生年月日
41歳女性	昭和46年4月2日から47年4月1日まで
46歳女性	昭和41年4月2日から42年4月1日まで
51歳女性	昭和36年4月2日から37年4月1日まで
56歳女性	昭和31年4月2日から32年4月1日まで
61歳女性	昭和26年4月2日から27年4月1日まで

対象者	生年月日
41歳男性、女性	昭和46年4月2日から47年4月1日まで
46歳男性、女性	昭和41年4月2日から42年4月1日まで
51歳男性、女性	昭和36年4月2日から37年4月1日まで
56歳男性、女性	昭和31年4月2日から32年4月1日まで
61歳男性、女性	昭和26年4月2日から27年4月1日まで

**検診 3
子宮がん検診
無料クーポン送付対象者**

対象者	生年月日
21歳女性	平成3年4月2日から平成4年4月1日まで
26歳女性	昭和61年4月2日から昭和62年4月1日まで
31歳女性	昭和56年4月2日から昭和57年4月1日まで
36歳女性	昭和51年4月2日から昭和52年4月1日まで
41歳女性	昭和46年4月2日から昭和47年4月1日まで

**検診 2
大腸がん検診
無料クーポン送付対象者**

検診 1

検診 2

検診 3

社長は「食べられ」ました
山田 永 著、集英社



誤った敬語の使い方に注意です！ タイトルから、「社長は召し上がりました」と訂正できそうにない人は、ぜひ一読しては。

「母」のせいで結婚できない女たち
岡野 あつこ・倉田 真由美 著、日本文芸社



今、母娘関係が晩婚や離婚の原因になっているのを知っていますか。この本では、さまざまな問題のケースと対処法を紹介しています。

恋の六法全書
長嶺 超輝 著、阪急コミュニケーションズ

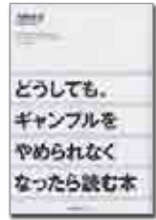


彼氏の携帯電話を覗くことは犯罪？ 恋愛で起こりやすいトラブルを法律から考察します。大丈夫と思っているその行為、要注意です！

New Books Coming up

新年度が始まり、いろいろなことが始まる季節。環境が変わる人も多いと思います。そこで、今回のテーマは「〇〇注意」です。新しい季節、いろいろなことに注意が必要かも…。

どうしてもギャンブルをやめられなくなったら読む本
丹野 ゆき 著、すばる舎リンクージ



賭け事には要注意！ 失うものはお金だけじゃありません。ギャンブル依存による問題解決法を詳しく紹介した1冊です。

ママのための食品添加物事典
石川 みゆき 著・南 清貴 監修、主婦の友社



普段何気なく食べている食材には、さまざまな添加物がいっぱい…。果たして安全なのかどうか、選ぶ際に注意してみたいかがでしょうか。

女子の国はいつも内戦
辛酸 なめ子 著、河出書房新社



大人の世界よりも厳しい女子高生の世界。4月からの学校生活でうっかり地雷を踏まないためにも、ここで処世術を学んでおきましょう！

記念日・祝日の事典
加藤 迪男 編、東京堂出版



あなたは大切な人との記念日をおぼえていますか？ 日本を中心に世界の記念日、祝祭日などを紹介した一冊です。

ファーディのはる
ジュリア・ローリンソン 作、理論社



春なのに、白いものがふわふわ降ってきました。これは雪？ ファーディは大急ぎで仲間知らせに行きますが…。ホッと心温まる絵本です。

ムカつく相手を一発で黙らせるオトナの対話術
バルバラ・ベルクハン 著、阪急コミュニケーションズ



腹が立つようなことばかり言ってくる人にガツンと言ってやりたい！ そんな気持ちは分かりますが、ここは大人らしくスマートに対応を…。

- 4月の「ハートフル」図書室休室日 2日、9日、16日、23日、30日
- 今月のおはなし会 4月21日(日)、午後2時から

青少年育成ゾーンの一部を担う施設が誕生します

生涯学習センター会議室の利用予約を始めます

この春、市に新しく誕生する図書館を核とする生涯学習施設「宮若リコリス」。今月から施設の利用予約を開始します。

5月13日にオープンする図書館を核とする生涯学習施設「宮若リコリス」の利用予約を4月から受け付けます。ここでは、各研修室の様子や利用料金などについてご紹介します。詳しくはお問い合わせください。

- 受付開始日 4月2日(月)から
- 予約受付施設 ▼研修室1 ▼研修室2 ▼研修室3
- 申込み・問い合わせ 本庁図書館・文化振興係 ☎32・0123



施設の概要と利用料金

写真	施設名	最大収容人数	利用料金(1時間)
1	研修室1	36人	600円
2	研修室2	18人	500円
3	研修室3	12人	400円

MIYAWAKA LYCORIS

宮若リコリス “インフォメーション”

図書館ボランティアを募集します

市では今後、図書館を核とする生涯学習施設「宮若リコリス」の開館に向けて、図書館の活動をサポートしていただくことのできる図書館ボランティアを募集していきます。そこで、今回はどんなボランティアがあるのかをご紹介します。

- お問い合わせ 本庁図書館・文化振興係 ☎32・0123

「布絵本ボランティア」

図書館の資料となる布絵本の考案と作成をお願いします。あなたのセンスを発揮してください。



「新聞整理のボランティア」

図書室で収集している新聞や雑誌などの整理を行います。新聞などは永年保存されることになります。



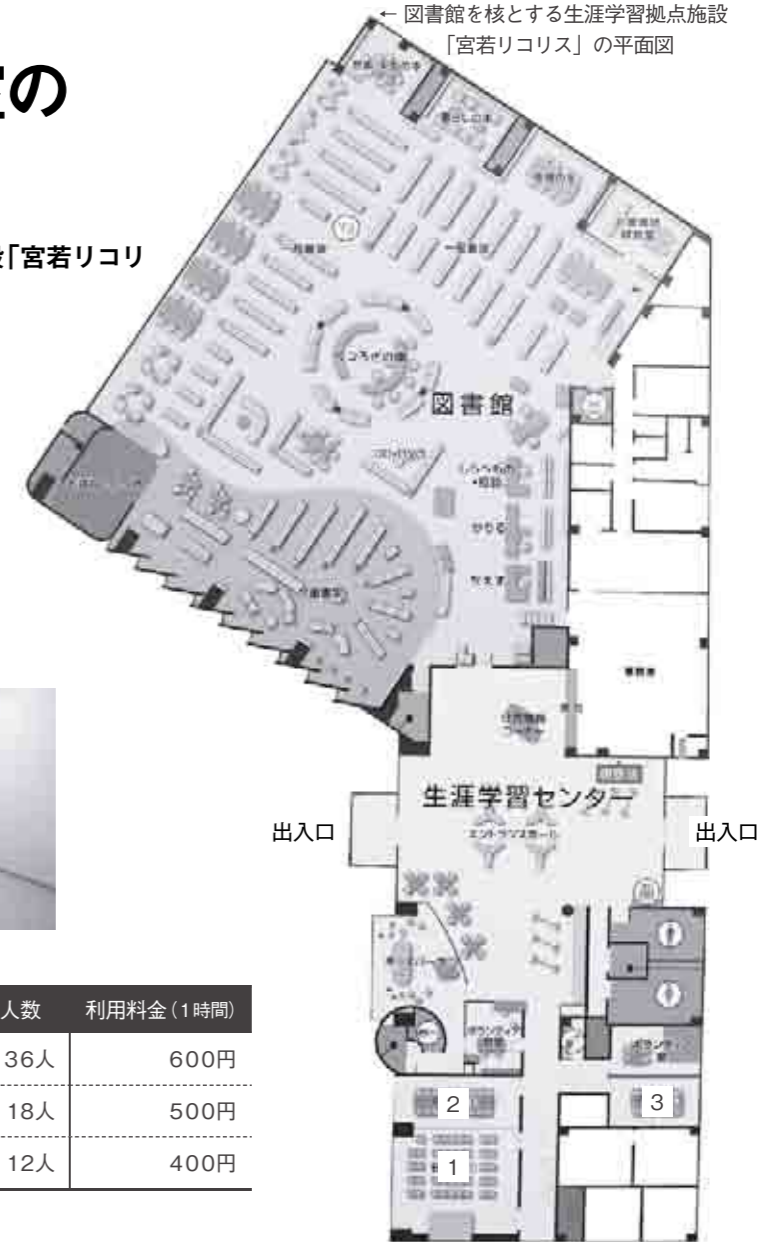
「読み聞かせボランティア」

図書館で子ども向けに読み聞かせなどのおはなし会を行うボランティアグループです。



「郷土資料ボランティア」

図書館が所蔵している福岡県や宮若市の郷土に関する資料の整理や整備をお願いします。



RS 指さして 唱えて安心 火の用心

平成24年春季火災予防運動、児童防火標語コンクール



優秀賞を受賞した清水琴音さんも迫田さんと表彰を受けました。最優秀賞を受けた迫田さんの作品は、旗や啓発資料などで防火啓発に使われます。

3月1日、春の火災予防運動の初日に、吉川小学校で児童防火標語コンクールの表彰式が行われました。宮若市と鞍手郡の小学校の四百十八点の作品の中から最優秀賞となったのが迫田郁奈さん。「選ばれるとは思ってなかったのですがびっくりしました」と、受賞に驚きを隠せない様子でした。堀悦雄消防長は「テーマにもびつたりで満場一致で決まりました」と話してくれました。

RS おやじパワーでもちつきを堪能

宮田小学校、おやじの会がもちつきを

もちつきに力が入る小川大輝さんは「修学旅行が一番の思い出になった6年間でした。中学校ではバスケットや勉強にがんばりたいです」と、意気込みも話してくれました。



「PTA活動は父親が必要場面も多々あります。会の活動を通して保護者同士の連携が深まればいいですね」と話します。つきたてのもちを口に運ぶ児童たちにも一つ思い出を作ることができました。

3月2日、宮田小学校で卒業を間近に控えた6年生と保護者によるもちつき大会が行われました。父親の保護者でつくる「おやじの会」が主催した今回の取り組み。大久保武志さんは、「PTA活動は父親が必要な場面も多々あります。会の活動を通して保護者同士の連携が深まればいいですね」と話します。つきたてのもちを口に運ぶ児童たちにも一つ思い出を作ることができました。

RS これからも地道な活動を続けていきます

宮若ライオンズクラブが奉仕活動を行いました



若宮コミュニティセンター「ハートフル」では、遊具の前に植樹を行いました。大きくなれば、日陰を作ることができること。成長が楽しみです。

3月14日、宮若ライオンズクラブが犬鳴川河川公園にテーブルセットの寄贈を、そして若宮コミュニティセンター「ハートフル」に植樹活動を行いました。多くの皆さんが利用する犬鳴川河川公園。「家族で食事をするときに利用していた方がいい」と、会長の石田徹也さんは話します。宮若ライオンズクラブでは今後も地域の奉仕活動を行っています。

RS reader's style

ご連絡お待ちしております

コミュニティ活動を広めたいという人でこのコーナーへ記事を掲載したい人は、本庁秘書広報係(☎32・0511)までご連絡ください。

市内にはさまざまなコミュニティがあり、独自の活動をしています。そんな皆さんの活動やイベントをご紹介しますコーナーがリーダーズスタイル(あなたの生活)です。

RS 震災を教訓に白百合自主防災組織が防災訓練

白百合団地、自主防災組織の確立に向けて



↑ 消火器を使った訓練も実施。使い慣れていないと、「いざ」というときにうまく使用することができません。

→ 各行政機関が連携して取り組むことができた今回の訓練。他の自治会でも自主防災組織設立に向けて取り組んでいます。



その後、消防署や地元消防団などの協力のもと消火器を使った消火訓練やAEDの使用方法についての講習も行われました。自治会長の高森政一さんは、「このような訓練を実施できるのは、消防署や消防団、そして住民の皆さんなど多くの皆さんの助けがあつてできること。感謝しています。災害はいつやってくるかわかりません。助け合う意識をもって行動したいですね」と話してくれました。

これは市が自治会を通じて自主防災組織づくりを進めている中、白百合団地ではいち早く取り組み、訓練を行うこととなりました。小雨が降る悪天候のなか、震度五強の地震が発生したと想定して、百人以上の皆さんが公民館前の広場に避難しました。



「住民の皆さんを始め、関係者の皆さんのおかげです」と話す高森政一自治会長

ごはんのお供選手権、最優秀料理を家庭で楽しむ あったかサロン料理教室

社会福祉協議会が地区の公民館で開いている「あったかサロン」。2月2日から23日までの毎週木曜日は、料理教室が行われました。メニューは昨年、宮若ふるさと祭のごはんのお供選手権内で紹介された「しょうがのつくだ煮」と「蒸しパン」。受講者の皆さんは若見園子さんの指導のもと調理し、その場で試食しました。これらのメニューは市の特産品としての開発に期待もかかっており、「つくだ煮を特産品として売り出すためにも、農家のみなさん、たくさんしょうがを作ってください」と、岩見さんも期待を寄せていました。



→しょうがのつくだ煮

講座
Lecture information

母子家庭の母や寡婦のための
パソコン講習会

- 期間 5月29日(日)から6月1日(火)、午前9時30分から午後4時30分まで
- ところ 水巻町役場
- 定員 10人
- 受講料 テキスト代2,500円
- 託児 予約制(1歳から就学前まで)
- 申込締切 5月11日(日)必着
- 問い合わせ 県母子家庭等就業・自立支援センター飯塚ランチ ☎0948・21・0390

その他
Others information

au・ソフトバンクからも発信
緊急速報メール

市は、避難勧告などの情報を、NTTドコモに引き続き、au やソフトバンクの一部携帯電話利用者に発信する「緊急速報メール」サービスを開始します。緊急速報メールサービスは災害などの情報を自治体から配信できるサービスで、通信料などは発生しません。

- 問い合わせ 本庁防災安全係 ☎32・0511

固形燃料用ごみ収集曜日が
変わります

→ 3月号と同便でごみの出し方と収集日程表を配布しています。

次の地区では4月1日より、固形燃料用ごみの収集曜日を変更します。

- 該当地区 ▷菅町▷大之浦東南部南区1組～5組▷大之浦東西区▷岩河内▷県営宮田団地=月曜日、木曜日
- ※ 広報3月号で、ごみの出し方パンフレットと収集日程表を配布しています。
- 問い合わせ 本庁環境衛生係 ☎32・0516



「障害」から「障がい」へ
4月1日から表記を統一します

市では、「害」という漢字の否定的なイメージを考慮し、障がい者の人権をより尊重することから「障害」を「障がい」と、ひらがな表記とします。

ただし、法令用語や特定のものを指す用語組織、関係団体や施設の名称は今までどおり漢字表記とします。

- 問い合わせ 本庁障害者福祉係 ☎32・0515

市道勝野長井鶴線の一部が
開通します



市道勝野長井鶴線の一部が4月6日から開通となります。新しく開通する道路にかかる2つの橋は公募によって橋名が決まりました。「羅漢水受橋」は大塚勇三さんが、「ことぶき橋」は岡野末松さんが名付けました。

- 開通日 4月6日(日)▷歩道=午前6時から▷車道=午前10時から
- 問い合わせ 本庁維持係 ☎32・0799

4月から児童扶養手当と
特別児童扶養手当が
減額となります

ひとり親家庭などに支給されている児童扶養手当と、障害のあるお子さんを扶養している家庭に支給される特別児童扶養手当の手当額が物価変動に伴い減額となります。

- 児童扶養手当 ▷全額支給=41,430円▷一部支給=41,420円から9,780円まで
- 特別児童扶養手当 ▷1級=50,400円▷2級=33,570円
- 問い合わせ 本庁児童母子福祉係 ☎32・0517

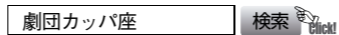
協会けんぽ福岡支部の
健康保険料率が変わります

4月納付分から健康保険料率が9.58%から10.12%に変わります。

また、介護保険料率も全国一律で1.51%から1.55%に変更となります。

- 問い合わせ 全国健康保険協会福岡支部 ☎092・283・7621

劇団カッパ座公演
「ピノキオ」



等身大ぬいぐるみ人形劇を通して子どもたちに夢と希望を伝えてきた劇団カッパ座が公演を行います。

- とき 4月28日(日)、午後1時開場、1時30分開演
- ところ ユメニティのおがた
- 演題 『ピノキオ』
- 前売り料金 ▷中学生以上=1,500円▷3歳から小学生まで=1,000円(当日券は500円アップ)
- ※ 広報みやわかを見た人の中から抽選で5組にチケットをプレゼントします。はがきに「チケット」希望と書いて住所、氏名、年齢、電話番号を記載して4月10日までに応募ください。
- 応募・問い合わせ 宮若カッパの友の会 ☎32・0228(宮若市本城415番地1)

4月から高額療養費の制度が
変わります

これまで、高額な外来診療を受けたとき、1カ月の窓口負担が自己負担限度額以上になった場合でも、いったんその額を支払い、後日、高額療養費として支給されていました。

今後、医療機関の窓口で限度額適用認定証を提示すれば自己負担限度額を超える分を支払う必要がなくなります。詳しい内容についてはお問い合わせください。

- ※ 国民健康保険以外の人は、加入されている各保険者にお尋ねください。
- 問い合わせ 本庁国保年金係 ☎32・4004

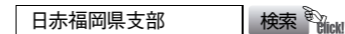
社会福祉センター
無料入館カードを配布します



利用希望者は申請してください。

- 対象者 ▷市内の住民で70歳以上の人▷市内の住民で70歳未満の後期高齢者医療証受給者
- 配布開始日 4月2日(日)から
- 配布場所 本庁老人福祉係、支所福祉グループ
- 期限 平成25年3月31日(木)まで
- 配布枚数 1枚(12回入館できます)
- 問い合わせ 本庁老人福祉係 ☎32・0515、支所福祉グループ ☎52・1113

東日本大震災義援金の
募集期間を延長します



東日本大震災に係る義援金の受け付けを9月30日まで延長します。

- 受付口座 ▷郵便局・ゆうちょ銀行=日本赤十字社東日本大震災義援金、口座番号00140・8・507
- ※ 郵便局窓口での取り扱いの場合、振替手数料は免除されます。
- 問い合わせ 日赤福岡県支部 ☎092・523・1171

2年ぶり4回目、全国広報コンクールに推薦されます

- 問い合わせ 本庁秘書広報係 ☎32・0511

「広報みやわか」が平成23年度の県代表として、全国広報コンクールに推薦されることになりました。

評価を受けたのは昨年の12月号。野球に打ち込む秋貞姉妹の取り組みを始め、漫画家の中村尚さんやフラワーアレンジメントを通して新しい農業を模索する安田一平さんなど、市民の皆さんのあきらめない取り組みが高評価につながりました。日ごろから快く取材を受けて頂く皆さんを始め、読んでいただいている方がいるからこそ、いただくことができた今回の推薦。これからもわかりやすく市政情報をお届けできるように努力していきます。



5月 保健行事カレンダー

- 1日(火) : 4カ月児健診
受付は午後1時～1時10分
- : 12カ月児健診
受付は午後1時15分～25分
保健センターパレット
- 2日(水) : すくすく相談
受付は午前10時～11時
保健センターパレット
- 8日(火) : 1歳6カ月児健診
: 3歳児健診
受付は午後1時～1時10分
保健センターパレット
- 10日(木) : にこにこ運動教室
午後1時30分～2時30分
保健センターパレット
- 15日(火) : 7カ月児健診
受付は午後1時～1時10分
- : 12カ月児健診
受付は午後1時15分～25分
保健センターパレット
- 16日(水) : ベビーマッサージ教室(要予約)
①=午前10時～10時50分
②=午前11時～11時50分
保健センターパレット
- : 2歳児歯科健診
受付は午後12時45分～1時
保健センターパレット
- 22日(火) : 離乳食教室(後期・要予約)
午前10時～正午
保健センターパレット
- 23日(水) : ポリオ
午後1時15分～2時
保健センターパレット
- 24日(木) : にこにこ運動教室
午後1時30分～2時30分
保健センターパレット
- 29日(火) : すこやか食育教室(要予約)
午前10時～午後1時
保健センターパレット

妊娠がわかったら
母子手帳の申請を

医療機関で発行する妊娠届出書を保健センターパレットまで持ってきてください。母子手帳を交付します。

納期
tax・premium information

今月の納期【4月】

- 固定資産税 第1期
 - 国民健康保険税 第1期
 - 納期限 5月1日頃まで
 - 口座振替日 4月25日頃
- 納期限内に納付しない場合は督促状を発送します。その後の納付には100円の手数料が別途必要となります。また、納期限の翌日から期間に応じ、延滞金が発生します。(最初の1カ月は年利4.3%、以降14.6%)
- 問い合わせ 本庁収納・滞納対策係 ☎32・1008

申告はお済みですか

公的年金 控除

公的年金などの収入金額が400万円以下でそれ以外の所得金額が20万円以下である場合は所得税の確定申告の必要がありません。所得税の還付を受けるための確定申告書を提出することはできません。

ただし、公的年金など以外の所得がある人などは、市県民税の申告を行う必要があります。

詳しい内容については、お問い合わせください。

- 問い合わせ 本庁市民税係 ☎32・0513

相談
consult information

**母子・父子家庭の、
養育費の電話相談を行います**

母子、父子家庭、離婚協議中の人を対象に養育費に関する電話相談を行います。

- 問い合わせ 母子家庭等就業・自立支援センター飯塚ランチ ☎0948・21・0390

**聞こえ、いかがですか
補聴器相談を行います**

市から交付を受けた補聴器の調子が悪くなった場合の相談を受け付けます。

- とき 毎月第3木曜日、午前10時から午後3時30分まで
- ところ 市役所内会議室
- 問い合わせ 本庁障害者福祉係 ☎32・0515

行政書士による無料相談会

「住民の暮らしと財産」をテーマに各種相談に応じます。

- とき 4月22日(日)、午後1時から4時まで
- ところ 中央公民館第1会議室
- 問い合わせ アソシエイツ宮若 主宰華村公一事務所 ☎42・3955

**家庭児童相談室へ
お気軽にどうぞ**



お子さんの心配ごとを相談してみませんか。相談料は無料で秘密は厳守します。電話での相談も受け付けています。

- 相談日 ▷来庁相談=月曜日から金曜日まで、午前9時から午後4時30分まで(祝祭日、年末年始を除きます)
- ところ 家庭児童相談室(福祉事務所内)
- 問い合わせ 家庭児童相談室 ☎32・0570

**法テラスの日記念
無料法律相談**

離婚や相続、損害賠償など、弁護士や司法書士が相談に応じます。

- とき 4月11日(日)、午後1時から4時まで
- ところ 直方弁護士センター
- 予約受付 4月2日(日)、午前9時から始
- 予約電話 飯塚法律相談センター ☎0948・28・7555(事前予約制)
- 問い合わせ 法テラス福岡 ☎050・3383・5502

「遺言の日」無料法律相談

福岡県弁護士会

遺言の作成や相続について弁護士が無料で相談に応じます。

- とき 4月18日(日)、午前10時から午後3時30分まで
- ところ 天神弁護士センター
- 定員 30人程度(事前予約制)
- 予約・問い合わせ 福岡県弁護士会 ☎092・741・3208

**子どもの養育費に関する
法律相談を行います**

相談前日までに予約をお願いします。

- とき 5月16日(日)、午後1時から3時まで
- ところ 嘉徳・鞍手保健福祉環境事務所
- 予約・問い合わせ 母子家庭等就業・自立支援センター飯塚ランチ ☎0948・21・0390

暴力団被害集中相談

弁護士や警察官が対応します。

- とき 4月21日(日)、午前10時から午後4時まで
- ところ 飯塚市民暴行団相談センター(飯塚市役所2階)
- 問い合わせ 福岡県暴力団追放運動推進センター ☎092・651・8938

募集
invite information

**2012フェスティバルin千石
ウォークラリー大会**

新緑の季節に自然と触れ合ってみませんか。参加費は無料です。

- とき 5月21日(日)、午前9時30分受付、10時30分開会
- ところ いこいの里千石水辺公園
- 申込締切 5月22日(日)まで
- 申込み・問い合わせ 宮若商工会議所 ☎32・1200、宮若市観光協会 ☎55・9090、本庁商工観光係 ☎32・0519

**「楽しい脳トレ教室」の
学習サポーターを募集します**

高齢者に対して学習支援を行うボランティアスタッフを募集します。

- 対象者 65歳までの人で市内に住んでいるか勤めている人
- 定員 30人
- 活動内容 6月中旬以降の月曜日から金曜日までの週に1回程度
- 活動場所 市内の公民館
- 交通費 1,000円(1日)
- 申込締切 4月27日(日)まで
- 申込み・問い合わせ 本庁老人福祉係 ☎32・0515

**ダムの主を釣り上げよう
ふれあい釣り大会**



- とき 4月22日(日)、午前8時受付、8時40分開会式(天候不良の場合は29日(日)に延期)
- ところ 旧若宮南小学校グラウンド
- 定員 150人
- 参加費 1,000円(保険料を含む)
- 申込締切 4月18日(日)まで
- 申込み・問い合わせ 本庁商工観光係 ☎32・0519

職業訓練生の募集を行います

- 訓練科 ▷機械加工技術=18人▷機械CAD技術=15人▷住宅リフォーム技術=32人▷電気設備=30人▷若年者機械加工技術=14人
- 対象 ハローワークに求職申し込みをして、受講の指示や推薦がある人
- 訓練期間 6月5日(日)から11月27日(日)まで
- 募集締切 4月20日(日)まで
- 申込先 ハローワーク直方
- 選考日 5月8日(日)
- 問い合わせ 八幡職業能力開発促進センター ☎093・641・6909

NUMBER INFORMATION 数字で見る宮若市

● 2月29日が基準日

事故・犯罪 飲酒運転撲滅

福岡県警 <input type="button" value="検索"/>		
交通事故	件数	1月からの累計
件数	52件	114件
死者	0人	0人
窃盗犯罪内容		
窃盗犯罪内容	件数	1月からの累計
車上ねらい	2件	7件
部品ねらい	2件	5件
乗り物盗	0件	1件
自販機ねらい	0件	1件
空き巣など	0件	1件

火災 住宅火災警報器設置しましたか?

火災種類	件数	1月からの累計
建物火災	0件	0件
その他火災	0件	0件
死者	0人	0人

ごみ 第2、第4日曜日は資源回収の日です

種類	重さ
ごみの量	570,300 キロ
資源回収量	7,055 キロ
1人当たりのごみの量	18.9 キロ

* ごみ減量目標は総合計画に掲げたもので1人が1カ月に出すごみの量を24.3キロ以内にしようとするものです。

人の動き

人口	18人 減りました	30,150人
男性	10人 減りました	14,215人
女性	8人 減りました	15,935人
世帯数	9世帯 減りました	12,932世帯
~14歳	12.5%	3,780人
15歳~64歳	59.4%	17,906人
65歳~	28.1%	8,464人
出生	19人	転入 74人
死亡	33人	転出 78人

**母子家庭のあなたを応援します
高等職業訓練促進給付金** 本庁児童母子福祉係 ☎32・0517

母子家庭の母が就職に有利な資格を取得するため経済的支援を行う制度です。

- 対象者 ▷市内に住んでいる人▷児童扶養手当の支給を受けているか、同等の所得水準の人▷養成機関に2年以上修業予定で就業や育児との両立が困難な人
- 対象資格 ▷看護師▷准看護師▷介護福祉士▷保育士▷理学療法士▷作業療法士
- 手続き ▷給付金=修業を開始した日以降▷一時金=修了日を経過した日以後

給付金種類	給付額(月額)	支給期間
訓練促進給付金	市民税非課税世帯 100,000円	修業期間の後半の半分の期間(上限18カ月)※平成25年3月31日までに修業を開始した人は全期間
	市民税課税世帯 70,500円	
入学一時金	市民税非課税世帯 50,000円	修了日を経過した日以後に支給します。
	市民税課税世帯 25,000円	

きらびと

山口県早鞆^{はやとも}高等学校野球部

中村 要^{さん}

「甲子園の初打席はきつと緊張していると思います」。
第八十四回選抜高校野球大会への出場をきめた山口県下関市にある早鞆高等学校。その野球部レギュラーとして活躍している中村要さん。
若宮中学校を卒業後親元を離れ、関門海峡を渡ります。それから二年、地道な努力が実り、甲子園への切符を手に入れることができました。
甲子園へ出発する直前に本広報紙へ語った両親や恩師への思い。
今月のきらびとは高校球児、中村要さんに迫ります。

お世話になった人に恩返しができるプレーを

「出場できるかどうか、きわどい状況だったので、選抜出場の一報が入った1月27日は本当にうれしかったですね」。

早鞆高等学校野球部の選抜出場

は、今回が初めてで、春夏合わせた甲子園への出場は今回で四回目。中村さんは若宮西小学校、若宮中学校を経て早鞆高校に進学。野球を本格的に始めたのは中学校からと話します。

「小さなころから野球をやるための環境があったと思います。祖父の家



中村 要さん【なかむらのぞむ】

若宮西小学校、若宮中学校を経て山口県下関市にある早鞆高等学校に進学。元ダイエーホークスで活躍した大越基さんの元で野球に打ち込みレギュラーを獲得。昨年秋の中国大会ベスト4の成績が評価され、選抜高校野球大会に出場。自慢のバッティングで初戦突破を目指す。

に遊びにいらしても野球中継をみたりしてましたから。小学校六年生の七月だったと思います。父と一緒に隣市の硬式野球チームの見学に行きました。それがきっかけとなって中学校進学と共に、入部しました」。

中学校生活も次第に野球にかける時間が増えていき、高校でも続けた思いが強くなっていく中村さん。進学先を決めた大きな理由は監督の存在でした。

「元プロ野球選手の大越基監督のもとで野球を学びたいというのが一番でした。親元を離れ寮での生活となりますが、それでもここで野球がやりたかったですね」。

そんなあこがれの監督のもとで高校野球をスタートさせた中村さん。大きなその期待は良い意味で裏切られます。

「監督からは野球の技術的なこと以上に私生活のあり方を厳しく指導されます。野球だけが向上していくことはなく、人間性が成長しないとだめだときつく教えていただいたんです。正直、これまでごみ拾いなどを率先してすることはなかったのですが、自分でやるようになりました。寮生活ですから、野球だけでなく洗濯など身の回りのことは自分でしなくてははいけません」。

昨年春にはレギュラー入りをつかもうと、寮に帰ってからも必死に素振りをしました。毎日毎日千回を



帽子には「心」の文字が刻まれている。「チームが1つになることが何より大切です。文字通り心を1つにして1戦1戦大切にしていきたいですね」。

超える中から理想のスイングを習得し、ベンチ入りを果たすことができました。

一度は野球をやめようと、父に相談したこともあります。二年生の始めには腰をケガして練習ができないうなど、悔しい思いもしました。そんな中で、甲子園でプレーできることはとても光栄なこと。初打席はきつと緊張するだろうと思います。でも、これまでの練習と監督を信じて一生懸命にプレーしたいと思っています。ここまでくることができたことに感謝して両親を始め、お世話になった皆さんに恩返しができるプレーを見せたいですね」。

3月21日から始まった選抜は十二日間の熱戦を展開します。大会五日目に初戦を迎えた早鞆高校。

この広報発行日である4月1日は選抜高校野球大会の決勝戦が行われる予定です。

