

広報「みやわか」が、あなたの生活に欠かせない「話題」と「情報」をお届けします

# 宮若 生活

Public Relation Magazine Miyawaka city



1

2019  
NO.156

Cover  
重定 知佳  
(パラアーチェリー)

# 「機を見て 敏に動く市政を」

平成18年の宮若市誕生とともに歩み出した有吉市政。着実に都市基盤整備などを進め、第二次宮若市総合計画に基づき次の十年へ向けた歩みを加速させようとしています。急激な時代変化に対応していくための次なる布石とは。有吉市長が目指すまちづくりと今年の抱負を語ります。

## 謙虚に、愚直に

明けましておめでとうございます。市民の皆様は、新春を健やかに迎えのこととお慶び申し上げます。

まずは、平成30年7月豪雨により、被害に遭われた皆様にお見舞い申し上げますとともに、一日も早い復興を祈念申し上げます。

昨年はこの豪雨に限らず、連日続く猛暑など「災」という言葉を強く意識させられた年でした。昨年4月から防災行政無線の運用を開始しておりますが、異常気象とも言える状況の下、迅速かつ正確に情報を発信するツールとしての課題を発見することができたと感じています。今後も、防災エリアメールなど、あらゆる情報伝達手段を活用し、防災、減災に努めて参ります。

3月に行われました市長選挙で市民の皆様から付託をいただき、引き続き市政のかじ取りを任せていただくこととなりました。最近、野球の大谷翔平選手やフィギュアスケートの紀平梨花選手など若い世代の活躍が目立ちま

すが、地道に努力を重ねてきた姿や絶えず変化する環境に迅速に適応している姿は、世代を超えて学ぶことが多いと感じました。四期目を迎える身として、改めて自分を律し、謙虚に、愚直に職責を全うする決意です。

さて、昨年は第一次宮若市総合計画の中で長年地道に進めてきた事業が形となった年でした。先にも述べた防災行政無線に加え、定住施策の核として進めてきた光陵ワンダーガーデンズの全百五十三区画完売、光陵グリーンパーク「アリーナ」の供用開始、民間活力による認定こども園の整備、市役所新庁舎建設工事など、次の十年を見据えたまちづくりへ着々と整備を進めています。

## 時代の流れを読み 確な施策を実行する

「機を見て、敏に動く。」

これは、情報化が進み、毎日のように革新的な出来事が起きる今日において、常に念頭に置いている言葉です。

企業誘致は、誘致を進めてきた磯光工業団地も全区画が完売しました。加えて、トヨタ自動車九州株式会社の業績も大変好調であることから、今後市内への立地を希望する企業があると推測されます。この好機を逃さぬよう、工場用地適地調査などを行い、北部九州自動車産業の核として、さらなる発展と雇用の創出につながるよう取り組

みます。

学校再編以降、利活用方針の議論を進めてきた学校跡地も、おおむね方向性が固まったことから、計画を推進する年にしたいと考えています。計画の進行にあたっては、地域の皆様に丁寧な説明を行い、ご理解をいただきながら進めたいと考えています。

また、教育環境の向上のため、児童数の推移を注視し検討してきた宮若東中学校区小学校のうち、宮田東小学校と宮田小学校を再編し、新設小学校の開校を目指します。これは、給食センターや学童保育所を併設した特色ある学校となるよう議論を進めます。

宮若市は、九州大学の馬奈木俊介教授が提唱する経済指標「新国富指標」において県内二位の数字を誇っています。7月に協定を締結し、新国富指標を活用したまちづくりを進めています。市の魅力を内外に知っていただく一つのきっかけとなる、ふるさと納税も大変好調です。皆さんからいただいた寄付の一部を宮若の子どもたちへ還元し、魅力の発見や郷土への愛着を持つる取り組みも考えていきます。

平成30年度からは、今後十年の市のグランドデザインでもある第二次宮若市総合計画もスタートし、来年5月には防災拠点機能を兼ね備えた市役所新庁舎も供用を開始する予定です。まちづくりを次のステージへと進めるためにも、スピード感を持って取り組んでいく決意です。どうぞご期待ください。



① 市役所新庁舎建設現場を視察する有吉市長。新庁舎は、来年5月の供用開始を目指し整備を進めています。  
② 昨年5月に完成した光陵グリーンパーク「アリーナ」。トレーニングルームは午後10時まで利用でき、多くの市民の健康増進に活用されています。  
③ 自動車関連企業である、ビューテック株式会社との立地協定式。今後もさらなる企業進出が期待されます。  
④ 真新しい家屋が建ち並ぶ光陵ワンダーガーデンズ。市は次なる定住施策として若宮小学校跡地の利活用を計画しています。



# 新春企画

## 銀メダルより印象に残る 競技生活での転機

パラアーチェリーに本格的に取り組みきっかけとなったのは、東京パラリンピックの開催決定でした。気分転換のために始め、趣味程度にしか考えていませんでしたが、大会での優勝経験もあったので、もしかしたら出場できるかと思ったからです。

この競技は、風や雨など自然環境に左右されるスポーツであることに加え、狙う的は七十メートル先で、中心は肉眼ではほぼ見えないほどの大きさしかない円。状況を読む力がかなり必要です。さらに、個人戦の決勝トーナメントになると、一射三十秒で三射を相手と交互に打ち合い、より集中して命中させなければならず、一本でも外すようなことがあると勝利はとても難しくなります。それを考えると、いかに自分の世界に入り込み、集中できるかが重要だとも言えます。

これまでの競技生活の中で最も印象に残っているのは、昨年アジアパラ競技大会の銀メダルで

はなく、一昨年に中国・北京で行われたパラアーチェリー世界選手権に日本代表チームの育成選手として初めて出場した時の試合です。当時、日本の大会で優勝を重ね、自信を持って臨みましたが、人生で一番と言っているほど緊張して、手が震えてしまいうほどでした。結果も出ず、世界との差も痛感しましたし、観客の声援など、会場の雰囲気を経験したことのないものだったことも、力を発揮できなかった要因の一つだったと思います。

しかし、その経験がきっかけでもっと練習がしたいという気持ちでこれまで以上に芽生え、今の会社に移り、より練習に打ち込むようになりました。常にどうすれば上手くなるかを考え、調子が悪い時は、良くなる方法を考え、夜も眠れないほど競技と真剣に向き合うようになりました。

## 世界レベルを意識して

パラアーチェリーは、自分にさらなる積極性をもたらしてくれました。その場所に行って成長できると感じるときは県外にでも積極的に出向くようになりました。『そこしか転がっていないチャンスを無駄にしないように』。そういう思いで行動するようになりました。

また、ナショナルメンバーに何度も選んでいただけたことで、大観衆の

前で試技を行う時など、いつもとは異なる環境でも本来の力を発揮できるようになってきました。

これまで競技を続けてきて、結果を出すために必要だと感じていることは、自分の芯を持つことだと思っています。自分の中で、計画性を持ち『これをやり切る』という強い心を持って臨まないと海外では通用しないんだと国際大会を多く経験して感じるようになりました。

今年は、東京パラリンピックにつながる重要な年です。これまで、国際舞台で、ミックス(男女混合戦)ではメダルを獲得することができましたが、個人戦の決勝トーナメントでは勝ち進むことができません。個人戦で勝ち進むために練習を積み重ねることと自信につなげ、大事な試合で心が折れることのないようなメンタル面での強さを身につけることが大切だと思っています。同時に、弱点でもある体の硬さを改善するためのトレーニングを行いたいと考えています。

また、今の自分があるのも皆さん協力があったからこそだと思っています。一人で練習するのにも限界がありますし、現在まで競技を続けることはできていなかったでしょう。

出場が夢だった東京パラリンピックも、今では目標が金メダルをとることに変わりました。表彰台のつべんに上り、国歌斉唱するため、練習に励みたいのです。

Chika Shigesada [パラアーチェリー]

# 重定知佳

## 「夢舞台で頂点に立つための挑戦」

インドネシア2018アジアパラ競技大会パラアーチェリーリカーブ部門、男女混合戦で銀メダルを獲得した重定知佳さん。現在、宮若市内の企業に勤務しながらトレーニングを重ねています。「夢舞台で頂点に立つために」。東京パラリンピックでの金メダル獲得へ向け、本格始動を始める重定さんの競技にける思いに迫ります。

[プロフィール]

平成30年度パラアーチェリー(女子リカーブ部門)国内ランキング1位。過去には、パラアーチェリー世界選手権北京大会やアジアパラ競技大会など数多くの国際大会に出場。現在、磯光地区にある林テレンプ株式会社福岡事業所に勤務。





広報担当がどこにも取材に行きます！

どこかにあなたの知っている人がいるかもしれない

まちの話題やイベントを紹介するこのページの名は…

# Miyawaka Watching

## 今年は会場で初詣もできる？

### ▶ 第22回日本一の大門松祭

12月2日、ドリームホープ若宮横特設会場で第22回日本一の大門松祭が行われ、剣詩舞の披露やもちまき、腕自慢の手打ちそばやきねつき餅を楽しもうと多くの人々が訪れました。

今年は大門松横に門松宮も登場。大門松祭実行委員長を務める久松政勝さんは、「大自然を背に立っている勇壮な姿を多くの人に見ていただけたらと思います」と、350本の竹を使い、約1カ月をかけて制作した大門松と門松宮を前に話してくれました。

この大門松は、1月17日まで飾られ、20日にはどんど焼きが行われます。(詳細は27ページ)



## 「チーム九州」の粋を結集

### ▶ レクサスES・UXラインオフ式

「ものづくりだけでなく、商品性と設計品質まで力を発揮したい」。トヨタ自動車九州株式会社で、11月7日レクサスES(写真小)が、12月5日にレクサスUX(写真大)のラインオフ式が行われました。

サイドミラーの映像を車内に表示する世界初の技術を始め、設計開発部門の成果が多く発揮された今回のラインオフ式。レクサスブランドを象徴するこの2つの車種は、宮若から九州、そして世界に向けて発進します。

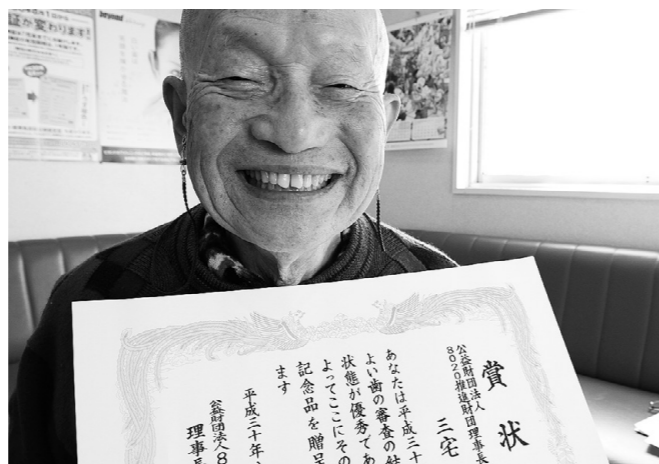


## 歯ブラシを縦にして磨くのがポイント

### ▶ 三宅三郎さんへ8020高齢者良い歯表彰

「毎食後うがいをして、歯ブラシを上下、縦に動かして磨くことを心がけています」。

8020高齢者良い歯表彰を受けた高野在住の三宅三郎さん。8020とは、80歳になっても自分の歯を20本以上保つため厚生労働省が推進している運動です。三宅さんは健康な永久歯が全てそろっていることが評価されての受賞となりました。現在、直方歯科医師会所属の歯科で2カ月に1度、定期検診を欠かさず受けているそう。「先生からの助言を実践して、今後も歯を大切にしていきたい」と、きれいな歯が輝く笑顔で話してくれました。



## 読み聞かせと音楽を楽しんで

### ▶ 国際ソロプチミスト宮若 チャリティーイベント

11月25日、宮田文化センターで国際ソロプチミスト宮若チャリティーイベントが行われました。

今年は、おはなし会とコンサートの2部構成。タレントの徳永玲子さんによる感情を込めた絵本の読み聞かせや、「西郷どん」のテーマ曲などがピアノとサクソフォンにより奏でられたコンサートに、集まった約400人の観客からは多くの拍手が送られました。



## 貧困の現状から幸せについて考える

### ▶ 宮若市人権講演会

11月30日、マリーホール宮田で人権講演会を行いました。今年は、『「孤立・孤独社会」の到来と「子どもの貧困」「五重の排除」と題し、福岡県人権・同和問題講師団講師の加藤陽一さんが講演。就学援助を受けている小中学生が増えていることや年収と未婚率との関係を示しながら、日本が置かれている現状を話し、よりよいまちづくりを進めるために地域社会での共助の重要性を訴えました。



あんどう なおた  
安東 修汰 ちゃん  
H 30年1月18日生  
(芹田)  
なおたくん1歳おめでとう。これからも笑顔いっぱいすくすく育ってね。



いびい せな  
伊比井 聖菜 ちゃん  
H 30年1月23日生  
(金丸)  
1歳のお誕生日おめでとう！これからもいっぱい笑っていっぱい食べて元気になってね！



かんざき さや  
神崎 咲耶 ちゃん  
H 28年1月17日生  
(水原)  
いつも可愛い咲耶ちゃん。笑顔でみんなを幸せにしてください。いたずらはほどほどにね！



くろつち つばさ  
黒土 翼 ちゃん  
H 29年1月10日生  
(鶴田)  
お誕生日おめでとう！いつも元気で、明るくお兄ちゃんと仲良くしてね。成長が楽しみです。



さかいいろは  
酒井 彩花 ちゃん  
H 30年1月25日生  
(長井鶴)  
いろいろの笑顔が大好きだよ！これからも毎日楽しく過ごそうね！元気に大きくなってね☆



しみず あやの  
清水 綾乃 ちゃん  
H 28年1月29日生  
(三ヶ畑)  
3歳おめでとう！これからもいつも笑顔いっぱい☆元気におおきくなってね！



たかた えこ  
高田 慧紅 ちゃん  
H 30年1月13日生  
(本城)  
1歳のお誕生日おめでとう！慧紅の笑顔に癒されます。お姉ちゃんと仲良く育ってね♡



ちゅうま みなと  
中馬 湊 ちゃん  
H 28年1月19日生  
(磯光)  
3歳のお誕生日おめでとう！これからもお姉ちゃんと仲良くすくすく大きくなってね♡



ふくざき ひなた  
福崎 暖空 ちゃん  
H 30年1月18日生  
(鶴田)  
パパとママの子供に生まれてきてくれてありがとう♪マイペースなたんたん元気に育ってね♪



むつろ さくら  
無津呂 さくら ちゃん  
H 30年1月16日生  
(本城)  
1歳♡H・B♡さーたん。毎日癒やしてくれてありがとう☆たくさんお出かけしようね♡

# Education Topics

朝晩の冷え込みも厳しくなり、すっかり本格的な冬の到来が感じられるようになりました。そんな気候の中でも市内では児童・生徒の活動、教育現場のホットな話題があふれていました。どうしてもこれらの話題をお伝えしたくて、このページでは特別編として小中学校にまつわる話題を集め、ご紹介します。

## Topic 3



**力を合わせておいしいお餅を**  
▶ みやわか子ども食堂クリスマス会

12月15日、天竺下公民館でみやわか子ども食堂クリスマス会が行われました。子ども食堂は、宮田東・宮田小学校の児童の居場所づくりのため昨年七月から毎月第三土曜日に行われ、主にレクリエーション活動などを行っています。この日は約七十人の児童が参加し、かけ声に合わせてきねで餅をついたり、餅を丸めたりしながら、参加者同士でコミュニケーションを図りました。代表の福本佳子さんは、「回数を重ねるごとに子どもたちの笑顔が増え、自主性も出てきているのでうれしいです」と、行事を通じて子どもの成長を実感していました。

## Topic 1



**さらなる高みを目指して**  
▶ 宮若西中学校の生徒が県新人大会で好成績

12月11日、福岡県中学校新人大会で好成績を残した宮若西中学校の田代彩実さんと古川陽大さんが中村直史教育長を表彰訪問しました。二年生の田代さんは、新体操の個人総合の部で優勝。中でも得意な種目はボールとフープだといひ、今年2月に行われる大会でも得意種目を武器に優勝を誓いました。空手・組手の部で三位になった二年生の古川さんは蹴りが得意技とのこと。幼稚園から始めた空手では、すでに三度の全国大会出場経験があり、四度目となる3月の全国大会で優勝を勝ち取る決意を話してくれました。

## Topic 4



**初対面で好印象を持たれるには**  
▶ 福岡県PTA連合会北九州ブロック研修会

12月16日、マリナーホール宮田で福岡県PTA連合会北九州ブロック研修会が行われました。研修会では、テレビキャスターやラジオパーソナリティーなどで活躍中の今村敦子さんが講演。初見印象の九十三パーセントが視覚・聴覚からの情報で決まるとされる『メラビアンの法則』を引き合いに、自らの経験を交えながら笑顔や姿勢の作り方を参加者と実践しました。また、ロビーでは宮若の特産品も販売。百家農園の野菜や瀬川菓子舗のお菓子などを販売し、市外から訪れた関係者へ宮若市の食をPRしました。

## Topic 2



**春の満開を心待ちにして**  
▶ 宮若西小学校の児童が桜草を地域へ配布

12月11日から14日にかけて、宮若西小学校栽培委員会の児童が、桜草のプランターを市内の公共施設・商業施設などに手渡しました。活動は、コミュニケーションスキル事業の一環として行ったもので、桜草はこの委員会に所属する五・六年生十八人が種から育てました。児童は、一つひとつ違う手作りプレートがついたプランターを各施設の担当者へ渡していました。若宮地区の施設を訪問した六年生の塩川琴巴さんは、「それぞれの場所で元気にきれいに咲いてほしいです」と、花が咲く春を心待ちにしていました。



みやわか  
M for More Info

還付申告相談

## 確定申告、所得税の還付申告相談が始まります

● 問い合わせ 直方税務署 ☎ 22・0880

**確定申告相談**  
確定申告相談会場を2月18日(月)から開設します。  
● 受付時間 午前9時から午後4時まで(土・日曜日、祝日は休み)  
● 申告期限・納期限 ▼所得税・贈与税 3月15日(金)まで  
▼個人事業者の消費税・地方消費税 4月1日(月)まで

**所得税の還付申告相談**  
所得税の還付申告をする人を対象に、宮若市でも受け付けを行います。  
● とき 1月22日(日)、午前9時30分から正午まで、午後1時から4時まで  
● ところ 中央公民館1階学習室

**確定申告**  
確定申告相談や所得税の還付申告相談の受け付けが始まります。  
宮若市での受付については、今月の広報と同じ袋に入っているチラシで確認をしてください。  
● 主な対象者 ▼年金収入のある人で源泉徴収され、申告すると所得税が還付になる人  
▼年の途中で会社を退職した人で源泉徴収され、年末調整をしていない人  
▼所得税を源泉徴収されており、多額の医療費を支払った人  
▼住宅ローンで自宅を新築、増築した人  
▼年末調整をしたが、扶養親族、生命保険料控除などの追加がある人の申告はできません。また、確定申告時期は混雑しますので、還付申告の対象となる人はお越しください。  
● 必要なもの ▼平成30年の源泉徴収票(原本)  
▼平成30年分の医療費控除の明細書、住宅ローン控除の関係書類、各種支払保険料控除証明書など  
▼本人名義の通帳  
▼印かん(シヤチハタは不可)  
▼マイナンバーカードまたは通知カード  
▼本人確認用身分証明書  
※ 医療費控除の明細書は今月の広報に同封しています。



みやわか  
M for More Info

投票区見直し

## 投票区の見直しを行いました【対象は現行の第2・8・9区です】

● 問い合わせ 宮若市選挙管理委員会 ☎ 32・0514

**変更内容**

現行投票区(投票所)	変更点
第2投票区(あけぼの団地集会所)	原町・杉坂、ニュータウン杉坂、美里ヶ丘団地を第1投票区(マリーホール宮田)へ編入
第8投票区(新笠松地区集会所)	二坑(二坑愛宕を除く)、あけぼの団地、上大隈西(長楽寺を除く)、上大隈中を第3投票区(宮田小学校体育館)へ編入
第9投票区(旧笠松幼稚園)	第8投票区と第9投票区を統合し、投票所を「笠松研修センター(なびきホール)」に変更

※ 今後の選挙では、宮田小学校体育館は第2投票区、笠松研修センター(なびきホール)は第7投票区となります。

**選挙**  
選挙管理委員会では、人口減少、投票所施設の老朽化などの現状と課題を整理し、投票しやすい環境づくりを目指して投票区・投票所の見直しを行いました。小学校区(旧小学校区)を基本として、投票所までの距離や有権者数のバランスを考慮し、次回の選挙から現行の第二、八、九区の投票場所を変更します。ご理解とご協力をお願いします。

票場所を変更します。ご理解とご協力をお願いします。

変更は次回の選挙からとなります。ご理解ご協力をお願いします。



みやわか  
M for More Info

雇用契約職員募集【社会福祉士】

## 地域包括支援センター雇用契約職員を募集します【社会福祉士】

● 問い合わせ 地域包括支援センター ☎ 33・3456

**市**  
では、平成30年度地域包括支援センターで業務に従事する雇用契約職員を募集します。  
職種は社会福祉士で、権利擁護や介護予防プラン作成などの業務です。詳細はお問い合わせください。  
● 応募要件 社会福祉士の資格および普通自動車免許を持ち、ワード・エクセルなど基本的なパソコン操作が可能な人  
● 業務内容 高齢者の保健や福祉、介護など総合相談業務と介護予防ケアプランの作成  
● 募集定員 二人  
● 勤務地 宮若市地域包括支援センター(市役所内)  
● 採用予定日 2月1日(金)以降  
● 募集締切 1月18日(金)  
※ 郵送の場合は18日必着。  
受付時間は土・日曜日、祝日を除く午前8時30分から午後5時15分まで。  
● 勤務日 月曜日から金曜日までの週五日(土・日曜

**社会福祉士とは...**  
「ソーシャルワーカー」とも呼ばれ、社会福祉業務に携わる人の国家資格となります。生活困難に直面している人に対して、社会福祉の専門的知識や技術をもって相談に応じ、問題解決に向けて援助する専門職です。

● 採用期間 採用日から3月31日(月)まで(更新あり)  
● 選考方法 書類選考と面接で決定します。(面接日は追って連絡します)  
● 申込方法 次の書類を地域包括支援センターに提出してください。(郵送可)  
▼履歴書(市販品)  
▼社会福祉士登録証の写し  
※ 書類は返却しません。  
● 提出先 〒813-0100 一宮若市宮田二九番地一、宮若市役所健康福祉課地域包括支援センター



みやわか  
M for More Info

臨時職員(一般事務)募集

## 宮若市臨時職員(一般事務)を募集します

● 問い合わせ 本庁総務グループ ☎ 32・0511

**募集について**

職種	一般事務
賃金(月額)	6,400円 時間外勤務手当有り
勤務日	月曜日～金曜日
社会保険など	有(任用期間が2カ月を超える場合のみ)
必要な資格など	ワード・エクセルなど基本的なパソコン操作が可能な人
受付期間	1月7日(月)から2月15日(金)まで
雇用期間	6カ月を超えない範囲内の期間(最長1年間)
その他	・配属先によっては任用時期が遅れることがあります。 ・配属先によって業務内容が異なりますが、主に電話対応やパソコン入力になります。 ・採用可否の連絡に時間がかかる場合があります。

**市**  
内や近隣に居住している人(学生は除きます)を対象に、4月1日以降に任用する臨時職員を募集します。  
● 職種 一般事務  
● 勤務時間 午前8時30分から午後5時15分まで  
● 応募方法 必要事項を記入した履歴書(市販品)を受付期間中に本庁総務グループに提出してください。  
※ 郵送の場合は、締切日の消印有効  
● 選考方法 履歴書が届き次第、面接を行い決定します。(面接日は追って連絡します)  
● 受付期間 1月7日(月)から2月15日(金)まで(土・日曜日、祝日は除きます)、午前8時30分から午後5時15分まで



みやわか M for More. Info

空き家の適切管理

### 空き家などは適切に管理してください

● 問い合わせ 本庁地域振興係 ☎ 32・0773

**空** 家とは、常に家主がいない状態で、居住だけでなく、その他の使用もされていない建物や敷地のことと指します。近年では空き家に関する相談が増加傾向にあります。

**空き家の管理について**

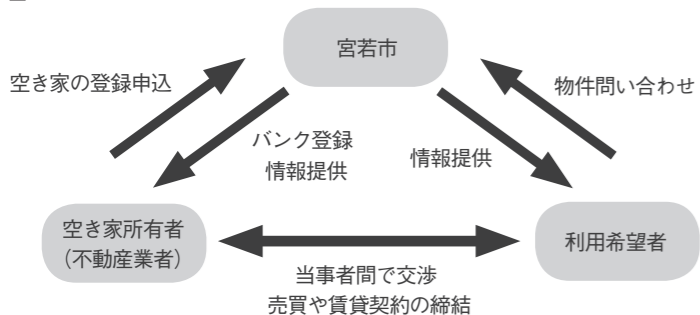
空き家は、個人の資産であることから、管理者・所有者には適切に管理する責務があると法律等で定められています。

例えば、瓦や外壁の落下や崩落などで、他人がけがをした場合、所有者の責任となり損害賠償を問われる可能性があります。売却・賃貸や解体のほか、市が行っている空き家情報バンクなどを活用し、適切に管理を行ってください。

**空き家情報バンクとは**

売買や賃貸を希望する空き家を市に登録

#### 空き家情報バンク事業イメージ



みやわか M for More. Info

水道管防寒対策

### 水道管の凍結、破裂を防ぐために寒さ対策をお願いします

● 問い合わせ 本庁水道課業務係 ☎ 32・1005

**凍結を防ぐには**

厚手の布や発砲スチロール系の保温チューブなどを水道管に巻き、その上にビニールテープなどを巻いて保温します。保温チューブはホームセンターなどで販売しています。給湯器などは、各機器の凍結防止マニュアルをご確認ください。



対策をして水道管の破損を防ぎましょう。

**冬** になると気温が下がり、水道管の水が凍って水が出なくなったり、破裂したりします。凍結して破損すると、所有者が修理費用を負担しなければなりません。寒さに備え、水道管にも防寒対策を行いましょ。

凍結しやすい水道管の特徴は、屋外でむきだしになっているもの、家の北側にあり太陽があたらない場所にあるもの、風当たりが強い場所にあるものです。

**水道管が凍ってしまった場合**

自然に解けるのを待つか、タオルなどを巻き付けてぬるま湯をゆっくりかけてください。熱湯をかけるとう水道管が破裂する恐れがあります。

万一、水道管が破裂した場合、メーターボックス内の止水栓を閉め、水を止めてください。宅内の水道管は市役所では修理ができませんので、市指定の給水装置工事業者へ修理を依頼してください。詳しい内容は、本庁水道課へお問い合わせください。



みやわか M for More. Info

学芸員募集

### 学芸員を募集します

● 問い合わせ 本庁社会教育・文化推進グループ ☎ 32・3210

勤務条件	
職種	学芸員
雇用形態	雇用契約職員 (1年毎の契約更新)
賃金	170,000円程度
諸手当など	時間外勤務手当、通勤手当、期末手当(2回)、社会保険など
休日	週2日(土曜日、日曜日)、祝日、年末年始
休暇	年次有給休暇、特別休暇(夏季休暇・忌引)

**埋** 蔵文化財の発掘調査報告書作成など、文化財の関連業務に従事できる学芸員を募集します。

宮若市の文化振興にあな たの力を生かしませんか。

**勤務条件・申込方法などについて**

- 採用日 4月1日(予定)
- 採用人数 一人
- 受験資格 学芸員資格を持つている人で、パソコンで各種資料作成ができる人
- 選考方法 面接と遺物の実測を行い決定します
- 提出書類 履歴書(市販のもので可)、学芸員資格取得証明書など資格を証明できるものの写し(取得見込者は取得見込証明書(写し))
- 募集締切 2月13日(日)
- 申込先 本庁社会教育・文化推進グループ(宮若リコリス内)

※雇用契約のもと、一年ごとに契約を更新します。

● 受検資格 学芸員資格を持つている人で、パソコンで各種資料作成ができる人

※平日の午前8時30分から午後5時15分まで受け付けます。郵送での提出は、2月13日(日)消印有効です。



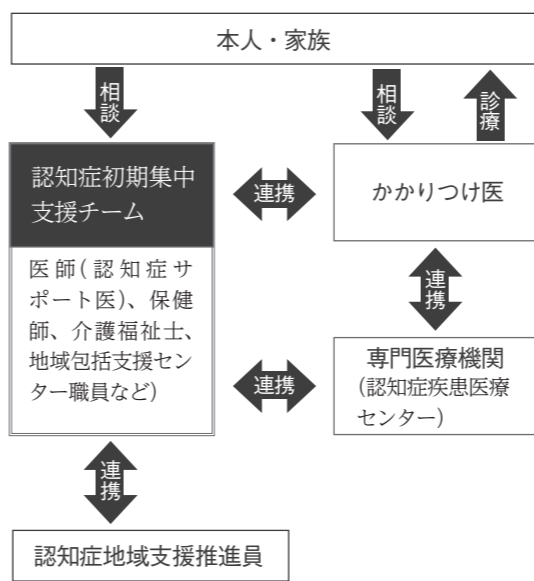
みやわか M for More. Info

認知症初期集中支援チーム

### 認知症初期集中支援チームを活用しませんか

● 問い合わせ 地域包括支援センター ☎ 33・3456

#### 認知症初期集中支援チームのイメージ



**認知** 症初期集中支援チームとは、認知症の専門知識をもった医療・福祉・介護の専門職によって構成されたチームです。認知症が疑われる人やその家族を訪問し、認知症に関する心配ごとのケアなどを一定期間(おおむね6カ月)集中的に行います。希望する場合は、地域包括支援センターへご相談ください。

**支援の対象者について**

次のすべてに該当する人が対象です。

- ▼ 四十歳以上の人
- ▼ 在宅で生活している人

▼ 認知症または認知症が疑われる人のうち次の①か②に当てはまる人

- ① 医療サービス、介護サービスを受けていない人、または中断している人であった、そのうち、認知症疾患の臨床診断を受けていないこと、認知症と診断されたことが介護サービスが中断していること、継続的な医療サービスを受けていないこと、適切な介護サービスに結びついていないことのない人に該当する人
- ② 医療サービス、介護サービスを受けているが認知症の行動・心理症状が顕著なため、家族や関係者が対応に苦慮している人

新入学用品費支給 就学援助受付 福岡県保育士修学資金 保育スタッフ向け面談会



みやわか  
M for More. Info

就学援助受付

## 平成31年度就学援助の受付が始まります

● 問い合わせ 本庁学校教育係 ☎ 32・1007

支給予定額			
校種	学年	学用品費（月額）	給食費（月額）
小学校	1年生	1,000円 (3月のみ1,420円)	4,000円
	2～6年生	1,240円 (3月のみ1,250円)	
中学校	1年生	2,000円 (3月のみ2,320円)	4,500円
	2・3年生	2,230円 (3月のみ2,250円)	

※ その他、新入学用品費、修学旅行費なども支給の対象です。  
 ※ 生活保護を受けている世帯は就学援助費の一部が対象となります。その場合、申請は不要です。また、世帯の所得により審査を行うため、支給できないこともあります。

**経** 済的理由で就学が困難と認められる小学校・中学校の児童生徒に対して、学用品費や給食費などの援助をする就学援助制度を設けています。

● **対象者** 次の①②のいずれかに該当し、生活保護受給に準ずる程度に困窮していると認められる世帯の児童・生徒

①市内の小中学校に通う児童・生徒 ②市内に住民票があり、県立中学校に通う生徒

● **申請期間** 1月10日困から4月26日迄まで(4月分からは5月10日まで)

● **必要書類** ▼平成31年度就学援助申請書▼印かん▼最新の所得証明書(平成30年1月1日に宮若市に住民票がある人は不要)▼お子さんの名義の通帳(お子さんの口座への振込みを希望する場合)

● **申請場所** 本庁学校教育係

● **必要書類** ▼平成31年度就学援助申請書▼印かん▼最新の所得証明書(平成30年1月1日に宮若市に住民票がある人は不要)▼お子さんの名義の通帳(お子さんの口座への振込みを希望する場合)

● **申請場所** 本庁学校教育係

● **必要書類** ▼平成31年度就学援助申請書▼印かん▼最新の所得証明書(平成30年1月1日に宮若市に住民票がある人は不要)▼お子さんの名義の通帳(お子さんの口座への振込みを希望する場合)



みやわか  
M for More. Info

新入学用品費支給

## 就学援助費の新入学用品費を入学前に支給します

● 問い合わせ 本庁学校教育係 ☎ 32・1007

● **対象者** 次の条件を全て満たす人

①平成31年1月に市内に居住している人

②お子さんが平成31年4月に市内の小・中学校に入学する人(市内に住民票があり、県立中学校へ入学する生徒も含む)

③就学援助の支給要件に該当する人(世帯の所得により審査があるため、支給できない場合もあり)

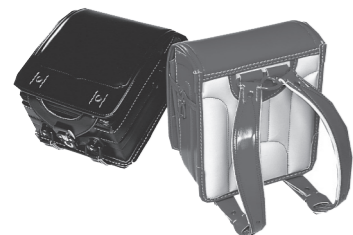
④生活保護を受けていない人

● **支給額** ▼小学校1年生 Ⅱ四万六千円▼中学校1年生 Ⅱ四万七千四百円

● **申請期間** 1月10日困から31日困まで

● **申請場所** 本庁学校教育係

● **必要書類** ▼平成31年度就学援助申請書▼印かん▼最新の所得証明書(平成30年1月1日に宮若市に住民票がある人は不要)▼お子



入学前支給を希望する人は1月31日困までに手続きをしてください。



みやわか  
M for More. Info

保育スタッフ向け面談会

## 保育スタッフ向けの面談会を行います

● 問い合わせ 本庁幼児育成係 ☎ 32・0517

**市** 内の保育園では、年度途中の保育ニーズに対応するため、働いていただける保育士などを大募集しています。(短時間勤務も大歓迎です)

現在、保育園でお預かりするお子さんが増えており、あなたの力を必要としています。保育園スタッフと話ができる良い機会ですので、就職を検討している人はぜひお越しください。

● **とき** 1月12日(日)、13日(月)、午前9時から正午まで随時

※ 1月13日(月)は、なないろ保育園2と宮若さくらこども園のみでの面談会になります。

● **ところ** 若宮コミュニティセンター「ハートフル」

● **必要資格** 保育士・幼稚園教諭・小学校教諭・(准)看護師・養護教諭・栄養士・調理師のいずれかの資格を持っている人(資格取得見込みも可)、もしくは子育て支援員研修を修了した人。

● **対象保育園** 宮田保育園、福丸保育園、なないろ保育園、なないろ保育園2、宮若さくらこども園

● **市独自の支援策を行っています**

市では、待機児童を解消するために、月額最大二万五千円を上限とする家賃補助や、年間勤務した場合に十万円を支給する新規就労支援給付など、市内の私立保育園などで働く保育士などへの支援を拡充し、働きやすい環境を整えています。

また、市内の保育所などに勤務する場合は、お子さんが優先的に保育所へ入所できるようにします。制度の詳細は、市公式ホームページをご覧ください。お問い合わせください。



なないろ保育園2と宮若さくらこども園は来年度開園予定です。



みやわか  
M for More. Info

福岡県保育士修学資金

## 福岡県保育士修学資金を活用しませんか

● 問い合わせ 福岡県社会福祉協議会 ☎ 092・584・3377

**貸付制度の内容について**

● **対象** 次の要件を全て満たす人

▼県内の保育士養成施設に在学中(県内に在住し、県内または県外の通信課程に在学中を含む)



大学や短期大学、専門学校が保育士養成施設に指定されています。

● **貸付期間** 二年間(無利息)

● **貸付額** ▼修学資金Ⅱ月額五万円以内(総額百二十万円以内)▼入学準備金Ⅱ二十万円以内▼就職準備金Ⅱ二十万円以内▼生活費加算Ⅱ月額四万円程度(生活保護受給世帯のみ)

● **返還免除になる場合について**

保育士養成施設卒業後一年以内に保育士登録をした上で、県内の児童福祉施設などに就職し、五年間継続して保育士業務に従事した場合に貸付金の返還が全額免除になります。

▼学業が優秀である

▼家庭の経済状況などから資金の貸付が必要と認められる(日本学生支援機構の第一種奨学生の収入額基準を満たす)

▼同種の修学資金または修学に係る他の国庫補助事業などを活用した支援を受けていない(日本学生支援機構の奨学金や日本政策金融公庫教育ローンと併用は可能)



**健康増進室の運動器具を使って  
トレーニングをしませんか**

若宮コミュニティセンターにある健康増進室を初めて使用する人向けの講座を行います。健康増進室にあるマシンの使い方と効率的な運動方法を紹介します。



- **とき** 1月23日(金)、午前9時30分から10時30分まで(1回目)、午前11時から正午まで(2回目)
- **ところ** 若宮コミュニティセンター「ハートフル」健康増進室
- **定員** 各6人(要事前予約)
- ※ 健康増進室を利用したことがない人を優先的に受け付けます。
- **持ち物** 室内用運動靴、運動できる服、タオル、飲み物
- **講師** 香月直也さん(健康運動実践指導者)
- ※ この教室は「みやわか健康ポイント」の対象事業です。
- **申込み・問い合わせ** 支所市民福祉グループ ☎52・1111

**すこやか食育教室に参加しませんか**

親子で料理を作ることで、食の楽しさや大切さを学ぶ教室です。幼児期は、生涯にわたる食習慣や食に対する考え方の基礎が身につく大事な時期です。お子さんと一緒にご参加ください。



- **とき** 2月15日(金)、午前10時から午後1時まで
- **ところ** 保健センターパレット
- **定員** 10組程度(先着順)
- **対象** 就学前の幼児とその保護者
- **申込締切** 2月8日(金)
- ※ 弟妹の託児も受け付けます。申込時にお伝えください。
- **申込み・問い合わせ** 保健センターパレット ☎55・6000



# Health Info.

特定健診などの情報は保健事業カレンダーにも掲載しています。詳しくはお問い合わせください。

宮若市 保健事業

**健康になって記念品をもらおう  
「みやわか健康ポイント事業」**

楽しみながら、健康づくりに取り組むための事業です。ポイントを集めて応募すると、記念品がもらえます。詳細は「みやわか健康ポイント事業チラシ」をご覧ください。

- **対象** 18歳以上で市内に住んでいる人
- **応募期間** 2月28日(金)まで(当日消印)
- 1月分のポイントシール対象事業(一部)

有効

- **応募方法** 広報5月号と一緒に配布した「みやわか健康ポイント事業チラシ」に付いているカードに必要事項を記入、ポイントシールを貼り、郵送するか応募箱に投函してください。
- **問い合わせ** 保健センターパレット ☎55・6000

とき	事業名	ところ	時間
1月7日(金)	ここにこ運動教室	保健センターパレット	午前10時から11時30分まで
1月21日(金)			午後1時30分から2時30分まで
1月17日(金)			午後1時から9時まで(土・日・祝日は午前9時から午後5時まで)
1月24日(金)	健康増進室利用(5回利用で1ポイント)	ハートフル健康増進室	
随時			

**【健康ポイント事業への取り組み方】**

必須ポイントすべて達成するか、必須ポイントすべてに加え加算ポイントのうち2つを達成すると記念品がもらえます。加算ポイントを達成すると選べる記念品の数が増えますので、積極的に多くの事業に参加しましょう。

- **必須ポイント1** 今年度の目標を立てる
- **必須ポイント2** 健診を受ける
- **必須ポイント3** 対象事業に参加する
- +
- **加算ポイント1** 3つ以上のがん検診を受ける
- **加算ポイント2** 3年連続で市の集団検診を受ける
- **加算ポイント3** 対象事業にもう1つ参加する

〔健診項目〕

**特定健診** 40歳から74歳までの国民健康保険加入者

**健康診断** 18歳から39歳の人、40歳以上の生活保護受給者

**肝炎ウイルス検診** 40歳以上の人で、過去に受診したことがない人

**胃がん検診** 18歳以上の人

**肺がん検診** 18歳以上の人

**大腸がん検診** 18歳以上の人

**前立腺がん検診** 50歳以上の男性

**子宮頸がん検診** 18歳以上の女性

**乳がん検診** 40歳以上の女性



市では、各健診をまとめて受診できる総合健診を行っています。費用負担も少なく半日で受診できます。2月は本年度最後の総合健診です。次回は6月の予定ですので、受診忘れがないようお願いいたします。なお、健診は予約制です。希望する日程と健診の種類を選び、予約期間中に保健センターパレットへご連絡ください。

- **とき** 2月20日(金)、21日(土)
- **受付時間** 午前8時30分から10時30分まで
- ※ 混雑を避けるため、受付時間を区切ってご案内します。
- **ところ** 保健センターパレット
- **予約期間** 【電話】1月15日(金)から18日(金)まで
- 【はがき】1月15日(金)必着

※ 総合健診は「みやわか健康ポイント事業」の対象です。

Final

2月は本年度最後の総合健診です!

- **予約・問い合わせ** 保健センターパレット ☎55・6000

詳細は、広報3月号に同封した保健事業カレンダーでご確認ください。

## 01 リコリス エントランスホールでピアノを演奏しませんか リコリス ピアノリレーコンサート出演者を募集します

リコリス エントランスホールにある白ピアノで演奏してみませんか。このコンサートは、演奏者が次にバトンタッチしていく方式で行います。

● **とき** 2月25日(日)、午後6時開演、8時15分終了予定  
※1人の演奏時間は5分以内です。演奏は、ピアノソロか連弾などピアノ1台で演奏可能なものに限りま



- **ところ** 生涯学習センター「宮若リコリス」 エントランスホール
- **対象** 市内在住・在勤の人か、市内のピアノ教室に通っている人
- **定員** 25組(先着順)
- **申込方法** リコリス窓口や市公式ホームページにある申込書に必要事項を記入し提出してください。提出は、窓口への持参のほか、郵送、ファクスでもできます。  
※電話での申し込みはできません。なお、窓口での受け付けは、平日の午前9時から午後5時までです。
- **申込期間** 1月8日(日)から2月4日(日)まで
- **郵送先** 〒823-0011 宮若市宮田6-1 宮若市役所 社会教育課 社会教育・文化推進グループ
- **申込み・問い合わせ** 本庁社会教育・文化推進グループ ☎32・3210、(ファクス) 32・0713

# Lifelong Study Scope

## 02 条約を知って子どもの権利を守りましょう 児童の権利に関する条約

児童の権利に関する条約は、平成元年の国際連合総会で採択され、日本では平成6年に発効されました。



18歳未満のすべての子どもの権利や自由を尊重し、子どもに対する保護と援助を図り、その健やかな成長や幸せのために作られたものです。

条約の内容を理解し、子どもの権利を守りましょう。

### 【条約の主な内容】

- ▷子どもは教育を受けることや遊ぶことが認められるべき
- ▷子どもは自由に考え、信じる事が認められるべき
- ▷家庭環境に恵まれない子どもに保護と援助が与えられるべき
- ▷子どもは、あらゆる差別や暴力、虐待などの不当な扱いから守られるべき

● **問い合わせ** 福岡県私学振興・青少年育成局政策課 ☎092・643・3134

## 03 音楽の生演奏を聴きませんか リコリス エントランスホール

ホルン、オーボエ、ピアノの三重奏です。クラシックから演歌まで幅広い分野の音楽が楽しめます。



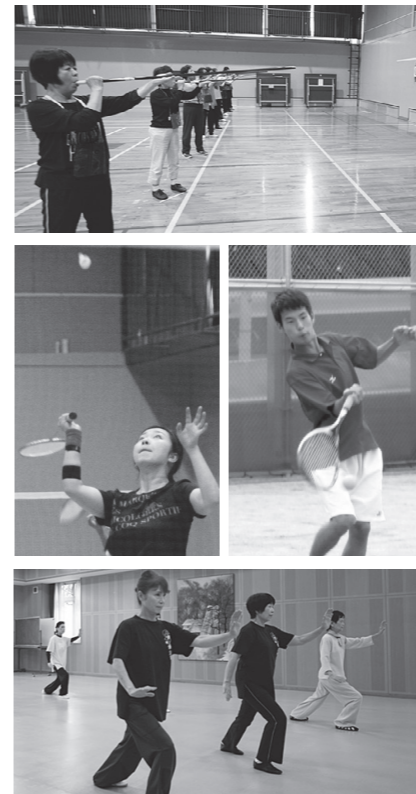
- **とき** 1月28日(日)、午後6時開場、午後6時30分開演
- **ところ** 生涯学習センター「宮若リコリス」 エントランスホール
- **出演者** 森口洋輔さん(ホルン)、岩崎香奈さん(オーボエ)、山本朝子さん(ピアノ)  
※入場には整理券が必要です。
- **整理券配布期間** 1月8日(日)から27日(日)まで
- **配布場所** ▷生涯学習センター「宮若リコリス」▷中央公民館 ▷中央公民館若宮分館 ▷若宮コミュニティセンター「ハートフル」
- **問い合わせ** 本庁社会教育・文化推進グループ ☎32・3210

## 宮若いきいきスポーツクラブ 会員募集

市民の皆さんの「健康づくり・生きがいづくり」のために活動します。

「いきいきスポーツクラブ」は、スポーツを楽しみながら、健康で明るく、充実した生活を送るためのお手伝いをするを目的に活動をしています。詳しい内容についてはお問い合わせください。

● 問い合わせ いきいきスポーツクラブ事務局 ☎090・7446・8686 (三嶋)



教室名	実施日・ところ	時間
健康体操教室	1月10日(日)、31日(日)(B&G)	午後1時30分から2時30分まで
太極拳教室	1月11日(日)、25日(日) 2月8日(日)(B&G)	午後1時30分から3時まで
バドミントン教室	1月11日(日)、25日(日)(市民体育館) 1月18日(日)、2月1日(日)(B&G)	午後2時から3時30分まで
ウォーキング教室	1月14日(日)、28日(日)(B&G)	午後1時30分から2時30分まで
子ども体操教室	1月20日(日)、2月3日(日)(B&G)	午前10時から11時30分まで
スポーツ吹矢教室	1月21日(日)、2月4日(日)(B&G)	午後1時30分から3時まで
ヨガ教室	1月21日(日)、2月4日(日)(B&G)	午後8時から9時30分まで
フォークダンス教室	1月22日(日)、2月5日(日)(B&G)	午後1時30分から3時まで
若さを保つ運動教室	毎週水曜日 (西鞍の丘総合運動公園クラブハウス)	午後1時30分から2時30分まで
親子バドミントン教室	毎週土曜日(市民体育館)	午前10時から11時30分まで
ソフトテニス教室	3月まで活動を休止します	



38キロを襷をつなぎ駆け抜ける！今年は宮若市がスタート・ゴールです！

## 第73回 直鞍一周駅伝競走大会 1月27日(日)、午前10時スタート

今年は宮田消防署前リコリス駐車場入口をスタート・ゴールとし、小竹・直方・鞍手を結び7区間38キロで競われます。  
旧宮田光陵中学校前が第2中継所となっています。選手たちの力強い走りを沿道で応援しましょう。

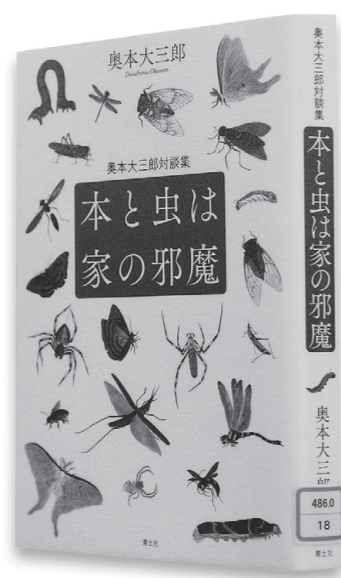
西鞍の丘芝生フィールド 主な大会(天候などにより試合が中止になる場合もあります)

- 1月13日(日)、14日(日) 第29回JFA九州ガールズ・エイト(U-12)サッカー大会
- 1月20日(日)、27日(日) 福岡県 高等学校サッカー新人大会

西鞍の丘芝生フィールド ☎54・0207

『本と虫は家の邪魔』

著者 ▶ 奥本大三郎  
出版 ▶ 青土社  
配架場所 ▶ リコリス・一般開架



今は大人になったあなたも、虫捕り網を持って出かけなくなるかもしれません。ビートたけしさんや阿川佐和子さんなど個性的な方々とともに、本の話からはじまって、政治や最近の若者の傾向、老後の心配や幼少期の思い出と、話はどんどん広がっていきます。昆虫愛があふれてやまない通称“現代のフェアブル”こと奥本先生の、とても自由な対談集です。

『焼肉語辞典』

著者 ▶ 田辺晋太郎  
出版 ▶ 誠文堂新光社



タイトルに引かれ読んでみると、焼肉に関する言葉がズラリ!炙る、クッパ、熟成肉…。イラストや基礎・豆知識を交えて、一語一語ジュシーに解説します。

『10歳の君に贈る、心を強くする26の言葉』

著者 ▶ 岩村太郎  
出版 ▶ えほんの杜



多感な時期を迎える10歳の子どもたちに向けて、スッと心が楽になる言葉を贈ります。

『鼓に生きる』

著者 ▶ 田中佐太郎  
出版 ▶ 淡交社



江戸時代から続く、歌舞伎囃子の三女として生まれた著者。父の遺志と芸を継ぎ、「傳左衛門」を次世代に伝えるため、鼓に生きた激動の半生とは。

『マンガでわかる!人は「暗示」で9割動く!』

著者 ▶ 内藤誼人  
出版 ▶ すばる舎



あらゆるシーンで使える言葉づかいや表情、しぐさを紹介。「暗示」を使って、身の回りの人間関係を円滑に築いてみませんか。

毎月発売される新刊の中から  
図書司書セレクトの本をお届けします。  
新刊チェックの参考にどうぞ。

↓ 注目の  
新刊情報

『バレットジャーナル活用術』

著者 ▶ ねこねこ  
出版 ▶ エヌディエヌ  
コーポレーション



箇条書きで整理していく「バレットジャーナル」を紹介した1冊です。やりたいことが見えてくるノート術を始めてみませんか?

『みつけてかぞえてどことどうぶつ』

著者 ▶ ガレス・ルーカス  
出版 ▶ 河出書房新社



家族みんなで会話しながら夢中になれる。カラフルな動物たちのさがしもの絵本で、楽しい時間を過ごしませんか。

本好きなあなたがおすすめの1冊を紹介するコーナーです。

第75回 私の1冊

▶ おすすめする人

平田 寧音さん(3歳)、綺希ちゃん(1歳)

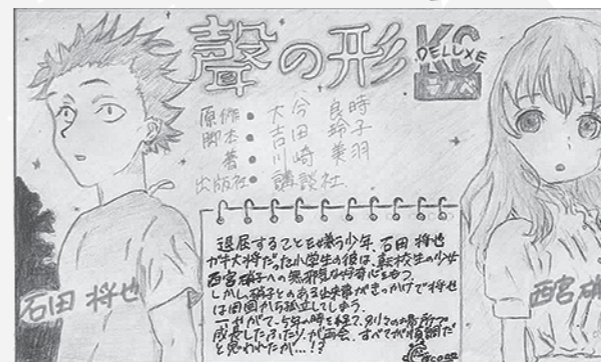
「シンデレラがかわいい」と、シンデレラを指さしながら話すのは『シンデレラのお城ものがたり』を紹介してくれた寧音さん。妹の綺希ちゃんは、自分でペー지를めくって遊びながら「おでかけ版がないないばああそび」を紹介してくれました。

家では、寧音さんが綺希ちゃんに指人形遊びを教えてあげたり、図書館に来たときは本を探してあげたりしているそう。お互い絵本を広げ、笑顔で楽しそうに読んでいます。姿が印象的だった仲良し姉妹でした。

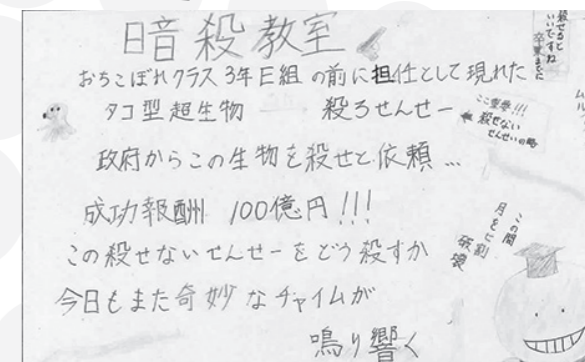


本でつながる君と僕。

大賞



宮若東中学校1年 吉永 心々愛 さん  
「聲の形」



宮若西中学校2年 入江 綾乃 さん  
「暗殺教室」

図書館長賞・図書館賞

【図書館長賞】

宮若東中学校1年 山本 娃心 さん  
宮若西中学校2年 石松 真歩 さん

【図書館賞】

宮若東中学校1年 田中 彩叶 さん  
宮若西中学校2年 本多 陽菜 さん

昨年の10月25日から11月30日まで、宮若リコリスと若宮ハートフルに展示した市内中学生の力作POP。宮若東中学校から百六十三件、宮若西中学校から七十件あった応募の中から、来館いただいた皆さんの投票で「POP大賞」、選考者が「図書館長賞」「図書館賞」を決定しました。

選考ポイントは、「読みたくなる書評であるか」「人目を引くPOPであるか」「気持ちが届められているか」の三点。受賞者の皆さんの作品は、とても丁寧に描かれ、選考者の心を掴んだ力作でした。これからは宮若市立図書館は、皆さんの心を揺さぶる本との出会いを応援します。

Information

●おはなし会	
1月5日(日)	リコリス本館 午前11時から 図書司書が担当
1月10日(金)	リコリス本館 午前10時45分から 乳幼児向けおはなし会 絵本コンシェルジュが担当
1月19日(日)	リコリス本館 午後2時から ボランティア「ハナミズキ」が担当 ハートフル分館 午後3時から 図書司書が担当
1月26日(日)	リコリス本館 午前10時30分から ボランティア「ふぉーG」が担当
●朝のおながく図書館	
1月10日(金)、16日(金)、22日(金)	
●休館日	
1月1日(金)、2日(土)、3日(日)、7日(金)、15日(金)、21日(金)、28日(金)、31日(日)	

くつろぎ読書会

お気に入りの本を持ち寄り、語り合いませんか。宮若市立図書館のカードを持っていて、おすすめできる本がある人はどなたでも参加できます。

- とき 1月20日(日)、午前10時30分から
- ところ 若宮コミュニティセンター「ハートフル」会議室2



～福袋2019～

【とき】1月4日(金)スタート

※なくなり次第終了  
(リコリス本館40袋、ハートフル分館10袋)

新年最初の貸出で運試しをしてみませんか。どんな本が入っているかは開けてみてのお楽しみ♪  
普段、自分では選ばない本と出会うチャンスです。司書おすすめの本が1袋に3冊ずつ入っているので、1人1袋を選び、カウンターで貸出手続きをお願いします。

POP大賞 受賞者発表

# RS ケロッケさん登場に会場が沸く

## 第9回 元気で温かな地域づくり交流会



公演後、ケロッケさんは訪れた人たちと握手などをして交流。参加者と一緒にものまねをしながら記念写真に応じる場面も見られました。

今年ゲストとしてお笑い芸人ケロッケさんの実姉であるケロッケさんが登場。ものまねをしながら演歌などを披露すると、笑い声や拍手が起こり、会場は和やかな雰囲気になりました。

12月2日、笠松研修センター(なびきホール)で、元気で温かな地域づくり交流会が行われました。この交流会は地域の出会いの場を作ることを目的としたイベントで今回が九回目の開催となりました。

# RS 最後の一踏ん張りが大躍進を呼ぶ

## 市町村対抗(福岡駅伝)大会で宮若市チームが躍進賞を受賞

出場した選手は中学生から社会人までの男女13人。1人ひとりが1秒でもタイムを縮めて次の走者に襷を渡すために力走しました。



後続のランナーも安定した走りを見せ、一時間四十一分四十二秒、六十市町村中十九位でゴールしました。このタイムは、前回大会の記録を六分二十九秒上回るもので、最も飛躍したチームに贈られる躍進賞を獲得しました。

11月18日、筑後公園で第五回市町村対抗(福岡駅伝)大会が行われました。レースは全九区間三十・一キロの争い。一区の井颯志さんが区間五位の快走で好スタートを切ると、

# RS 地域の過去を楽しみながら振り返る

## 第2回金生文化祭



好評だった特別企画。訪れた人は、年表とその当時の写真を見ながら、懐かしい話に花を咲かせていました。

見山弘次さんは、「作品も大広間が一杯になるほど集まり、多くの人に観覧してもらえてよかったです」と話しました。

11月23日と24日、金生公民館で金生文化祭が行われました。世帯間のふれあいを図る目的で行われ、二回目の開催となる今回は、金生地区の今昔が分かる歴史年表や写真を展示する特別企画を立案。その他にも絵画や本物そっくりの動物模写などが並びました。委員長を務めた野見山弘次さんは、「

# RS reader's style

## ご連絡お待ちしております

コミュニティ活動を広めたいという人でこのコーナーへ記事を掲載したい人は、本庁秘書・政策推進 G (☎32・0512) までご連絡ください。

市内にはさまざまなコミュニティがあり、独自の活動をしています。そんな皆さんの活動やイベントをご紹介しますコーナーがリーダーズスタイル(あなたの生活)です。

# RS 「共助」の心を忘れずに

## 防災運動会

車イス搬送競争では、なかなか思うように曲がれない参加者も。競技を通じ、車いすのコーナリングの難しさを実感していました。



が心肺蘇生法やAEDの使用方法などの指導を受け、参加者全員が体験しました。その後も、担架を使ったの搬送競争やバケツリレー競争など、災害時を想定した種目を行い、チームで協力し合いながらゴールを目指しました。

11月24日、トヨタ自動車九州ウイング21で防災運動会が行われました。二度目の開催となった今年は地域住民を中心に七十九人が参加。直轄広域消防本部の救急救命士

# RS ヒガンバナ、きれいに咲いてね!

## 犬鳴川河川公園 芋煮会



特製の芋煮は大鍋を使い参加者全員分を準備。参加者は、旬の具材がふんだんに使われた芋煮の味を楽しんでいました。

作業後には芋煮が振る舞われ、特製料理の味に舌鼓を打ちました。

11月25日、犬鳴川河川公園で芋煮会が行われました。芋煮会は、ボランティア団体・犬鳴川みどりの会の一年間の活動を締めくくるものです。この日は、市内企業や地域住民などの約二百人が参加。大人がスコップで掘った穴に子どもが球根を入れるなど、協力しながらヒガンバナの球根植えや花壇の植栽などを行いました。

**募集**  
invite information

**市営住宅空家入居者募集**

- **受付期間** 2月1日㊦から8日㊦まで
- **公開抽選会** 3月下旬(予定)  
※ 募集団地などは来月号で紹介しません。(空家住宅がない場合は募集しません)
- **申込み・問い合わせ** 本庁住宅管理係 ☎32・0955

**直方特別支援学校幼児募集**

- 詳細はお問い合わせください
- **募集部門** 聴覚障がい教育部門
  - **対象** 平成25年4月2日から28年4月1日までに生まれ、聴覚に障がいがある人
  - **募集期間** 1月28日㊦から2月4日㊦まで
  - **問い合わせ** 直方特別支援学校 ☎24・5570

**北九州視覚特別支援学校 幼児、生徒募集**

- 詳細はお問い合わせください
- **募集学部** 幼稚部、高等部(専攻科 理療科)
  - **募集締切** ▷幼稚部=2月15日㊦ ▷高等部=3月4日㊦
  - **問い合わせ** 北九州視覚特別支援学校 ☎093・651・5419

**その他**  
others information

**1月10日は『110番の日』**  
【緊急時 あわてず あせらず 110番】

- 110番は緊急通報専用電話です。急を要しない利用は、1分1秒を争う緊急な事件への対応を遅らせる原因となります。相談事は#9110へおかけください。
- **問い合わせ** 直方警察署 ☎22・0110

**市が保有する情報を公開しています**

市では、公正で開かれた民主的な市政の発展を目指して、市が保有する情報の公開を行っており、どなたでも、開示請求をすることができます。

ただし、個人のプライバシーに関する情報や法令で公開することができないとされた情報など、公開できない情報もあります。

- **問い合わせ** 本庁総務グループ ☎32・0511

**河川整備のあり方について説明会を行います**



福岡県が策定する「遠賀川中流・犬鳴川圏域河川整備計画」の変更に伴う説明会を行います。

説明会にご参加いただき、河川整備のあり方についてご意見を願います。

- **とき** 1月24日㊦、午後7時から
- **ところ** 若宮コミュニティセンター「ハートフル」
- **問い合わせ** 直方県土整備事務所河川防砂課 ☎22・5637

**九州防災・減災シンポジウム in 遠賀川を行います**

インフラの重要性やその効果の認識、地域の防災力向上のため、避難につながるハード・ソフト対策をテーマにしたシンポジウムを行います。

- **とき** 1月24日㊦、午後1時30分から午後5時まで
- **ところ** コミュニティのおがた  
※ 入場は無料です。事前に遠賀川河川事務所ホームページからお申し込みください。
- **問い合わせ** 遠賀川河川事務所防災情報課 ☎22・1830

**宮若市商業団連合会「大抽選会」**

豪華商品が当たる大抽選会を行います。

- **とき** 1月19日  
㊦、午前10時から午後4時まで
- **ところ** マリーホール宮田  
※ 当日はセール期間中に配布した抽選券をお持ちください。
- **問い合わせ** 宮若商工会議所 ☎32・1200

**まごころ製品大規模販売会**

障がいのある人が作るえりすぐりのまごころ製品を一堂に展示・販売する販売会を行います。障がい者施設による菓子製造の実演やワークショップなどもあります。

- **とき** 1月30日㊦から2月4日㊦まで、午前10時から午後8時まで(2月4日のみ午後5時まで)
- **ところ** 福岡三越9階 催物会場(福岡市中央区)
- **問い合わせ** 福岡県障がい福祉課 ☎092・643・3263

**ミニ会社説明会と就職面接会を行います**

企業担当者と気軽に話ができる説明会と面接会です。子育て女性応援宣言企業が参加します。事前に予約した人を優先します。

- **とき** 1月25日㊦、午前10時から11時まで(会社説明会)、午前11時15分から午後1時30分までの指定された時間(就職面接会)  
※ どちらか一方のみ参加も可能です。
- **ところ** 生涯学習センター「宮若リコリス」
- **定員** 10人(先着順)  
※ 託児もあります。希望者は事前予約が必要です。(先着5人)
- **予約・問い合わせ** 福岡県子育て女性就職支援センター ☎080・3344・3588(村中)

**下水道排水設備責任技術者の登録が始まります【新規・継続】**

申請用紙は本庁下水道課管理係の窓口で配布しています。詳細はお問い合わせください。

- **受付期間** 1月15日㊦から25日㊦まで
- **登録申請** 責任技術者登録申請書(本庁下水道課にて配布)
- **提出書類** ▷新規者=責任技術者試験合格証の写しや他自治体交付の技術者証の写し ▷更新者=責任技術者証および更新講習修了証の写し ▷共通=住民票の写し、写真2枚(3カ月以内に撮影)
- **登録手数料** ▷新規=2,000円▷更新=1,000円
- **問い合わせ** 本庁下水道課管理係 ☎32・3159

**贈らない!求めない!受け取らない!「三ない運動」を徹底しましょう**

選挙期間中か否かに関わらず、政治家が選挙区内の人にお金や物を贈ることは法律で禁止されています。また、有権者が政治家へ寄付を求めることも禁止されています。

「贈らない!求めない!受け取らない」を合言葉に、寄付禁止のルールを守りましょう。

- **問い合わせ** 宮若市選挙管理委員会 ☎32・0514

**竹原古墳の公開を一時中止します**



現在、竹原古墳では、墳丘や関連施設の整備工事を行っています。壁画への影響や施設の安全性を考慮し、公開を一時的に中止します。ご理解ご協力をお願いします。

- **公開休止期間** 平成31年4月1日㊦まで
- **問い合わせ** 本庁社会教育・文化推進グループ ☎32・3210

**11,959円です農地の賃借料情報**



宮若市で平成30年中に締結された農地の平均賃借料は、1反(10a)あたり11,959円です。

この賃借料はあくまで目安です。具体的な賃借料の額は、貸し手と借り手の双方で話し合いの上、決定してください。

- **問い合わせ** 農業委員会事務局 ☎32・3553

**市が管理する河川ののり面に除草剤をまかないでください**

**除** 草剤の散布により、河川堤防が弱体化し、平成30年7月の豪雨時には堤防の一部が崩れるなどの事案が発生しました。

河川堤防に生えている芝草は、土でできている堤防を守り、強くする役割を持っています。除草剤で草を根から枯らしてしまうと、地盤が弱くなり、大雨の際、堤防が崩れやすくなる恐れがあります。また、河川の水は生活用水や農業用水としても利用されているため、利用者の安全を害する恐れがあります。

河川堤防の弱体化・水質悪化を防ぐため、除草剤をまかないよう、ご理解とご協力をお願いします。



- **問い合わせ** 本庁土木建設課維持係 ☎32・0799

**2月 保健事業カレンダー**

- 5日 ㊦: **4カ月児健診**  
受付は午後1時~1時10分  
: **12カ月児健診**  
受付は午後1時15分~25分
- 6日 ㊦: **すくすく相談**  
: **マタニティー相談**  
午前10時~11時
- 7日 ㊦: **にこにこ運動教室**  
午後1時30分~2時30分
- 12日 ㊦: **3歳児健診**  
受付は午後1時~1時10分
- 14日 ㊦: **にこにこ運動教室**  
午後1時30分~2時30分
- 15日 ㊦: **すこやか食育教室(要予約)**  
午前10時~午後1時
- 18日 ㊦: **にこにこ運動教室**  
午前10時~11時30分
- 19日 ㊦: **7カ月児健診**  
受付は午後1時~1時10分  
: **12カ月児健診**  
受付は午後1時15分~25分
- 20日 ㊦: **総合健診(事前予約者のみ)**  
午前8時30分~10時30分
- 21日 ㊦: **総合健診(事前予約者のみ)**  
午前8時30分~10時30分
- 25日 ㊦: **にこにこ運動教室**  
午前10時~11時30分
- 26日 ㊦: **離乳食教室(前期・要予約)**  
午前10時~正午
- 27日 ㊦: **2歳児歯科健診**  
午後0時45分~1時

会場は、すべて保健センターパレットです。

※ 妊娠がわかったら早めに母子手帳の交付を受けましょう。医療機関で発行された妊娠届出書を保健センターパレットまでお持ちください。

- **交付時間** 平日、午前8時30分から午後5時15分まで(時間中の来所が難しい時はご連絡ください)

- **問い合わせ** 保健センターパレット ☎55・6000

## 納期 tax・premium information

### 今月の納期【1月】

- 市県民税 第4期
- 国民健康保険税 第7期
- 後期高齢者医療保険料 第7期
- 納期限 1月31日困まで
- 口座振替日 1月25日困

納期限内に納付しなかった場合、督促状を発送します。その後の納付には、100円の手数料が必要です。

また、納期限の翌日から、延滞金が発生します。(最初の1カ月は年利2.6%、以降8.9%)

※ 期限内納付をお願いします。

- 問い合わせ 本庁納税管理係 ☎32・1008

### 下水道受益者負担金の納付をお忘れなく

下水道供用開始区域の土地の所有者などに、建設費の一部を受益者負担金として負担いただいています。

今回は第4期目の納期です。期限内に納付をお願いします。詳しい内容はお問い合わせください。

- 受益者負担金 第4期
- 納期限 1月31日困まで
- 問い合わせ 本庁下水道課管理係 ☎32・3159

### 滅失家屋の届けについて

固定資産税の賦課期日は毎年1月1日です。平成30年中に家屋を取り壊した人は届け出が必要となります。

ただし、昨年中に法務局で滅失登記をした人は必要ありません。早めの手続きをお願いします。

- 問い合わせ 本庁資産税係 ☎32・0513

### 償却資産の申告が必要です【1月31日まで】

事業を営んでいる人などの事業用資産は固定資産税の対象となります。平成31年1月1日時点の資産内容を申告する必要があります。(事業を廃止した場合も必要です)

まだ申告書が届いていない場合はご連絡ください

- 問い合わせ 本庁資産税係 ☎32・0513

### 納税は口座振替をご利用ください

税金の納付は口座振替の手続きをすると指定の口座から税金が引き落とされ、納入の手間がかからず便利です。手続きは市内の金融機関窓口でできます。

- 問い合わせ 本庁納税管理係 ☎32・1008

## 相談 consult information

### ファイナンシャルプランニング相談を行います



家計の支出が多く、税金を払いにくいけど払えない人などを対象に、専門家である「ファイナンシャルプランナー」が相談を受け付けます。費用は無料です。(事前予約が必要。1人1時間以内)

- とき 1月18日困、午前9時から午後7時まで(次回は2月12日困を予定しています)
- ところ 本庁101会議室
- 問い合わせ 本庁納税管理係 ☎32・1008

### 行政書士による無料相談会

「住民の暮らしと財産」をテーマに相談に応じます。秘密は厳守します。

- とき 1月27日困、午後1時から4時まで
- ところ 生涯学習センター「宮若リコリス」
- 問い合わせ アソシエイツ宮若華村公一事務所 ☎42・3955

### 行政相談委員による無料相談会

行政サービスに関する相談や行政の仕組み、手続きに関する相談に応じます。

- とき 1月16日困、午前10時から午後3時まで
- ところ 生涯学習センター「宮若リコリス」、若宮コミュニティセンター「ハートフル」
- 問い合わせ 本庁総務グループ ☎32・0511

### 生活にお困りの方へ出張相談を行います

仕事や借金などで生活に困っている人の相談に応じます。秘密は厳守します。

- とき 1月23日困、午前9時から正午まで、午後1時から4時30分まで
- ところ 若宮コミュニティセンター「ハートフル」
- 予約・問い合わせ 生活困窮者自立支援相談室 ☎32・3477

## 試験 examination information

### 平和を仕事にする自衛官募集案内

自衛官候補生募集

詳細はお問い合わせください。

- 種目 自衛官候補生
- 試験日 2月23日困
- 申込期間 1月12日困から2月15日困まで
- 受験資格 18歳以上33歳未満の男女
- ※ 1月12日困、午前11時から直方市中央公民館で就職説明会を行います。説明会は保護者も参加できます。
- 問い合わせ 自衛隊飯塚地域事務所 ☎0948・22・4847

## 講座 lecture information

### ベビーとママの子育てが楽しくなる講座「はじめのはじめのいっぽ」



はじめて子育てをするママのための子育てが楽しくなる講座です。ベビーマッサージやあやし歌などをみんなで学びます。

- とき ▷個別インタビュー=1月28日困▷講座=2月4日困から3月11日困までの毎週月曜日、午前10時から正午まで(全6回)
- ※ 第2回は2月12日困に開催
- ところ 中央公民館若宮分館
- 対象者 市内在住で第1子が生後2ヶ月から4ヶ月の赤ちゃんと母親
- ※ 対象者には案内を送付します。
- 申込締切 1月18日困
- 申込み・問い合わせ 本庁子育て支援係 ☎32・0517

### 親子ふれあいタイム「お楽しみお話し会」



「本と子どもの会」の皆さんによる、パネルシアターや人形劇などを使ったお話し会です。親子で一緒にファンタジーな世界を楽しみませんか。

- とき 1月19日困、午前10時から11時まで
- ところ 生涯学習センター「宮若リコリス」
- 対象者 就学前のお子さん(5歳まで)と保護者(市外在住の人も可)
- ※ 前日までにお申し込みください。
- 申込み・問い合わせ 子育て支援センター「さくらんぼ」 ☎32・1319

## NUMBER INFORMATION

● 11月30日が基準日

### 事故・犯罪 飲酒運転撲滅

市内交通事故	件数	1月からの累計
物件事故	73件	743件
人身事故	11人	141人

窃盗犯罪内容	件数	1月からの累計
車上ねらい	0件	3件
部品ねらい	0件	3件
乗り物盗	0件	9件
自販機ねらい	0件	2件
空き巣など	0件	31件

### 火災 住宅火災警報器設置しましたか?

火災種類	件数	1月からの累計
建物火災	2件	6件
その他火災	0件	1件
死者	0人	0人

### ごみ 第2、第4日曜日は資源回収の日です

種類	重量
ごみの量	658,630 キロ
資源回収量	6,719 キロ
1人当たりのごみの量	23.4 キロ

※ ごみ減量目標は総合計画に掲げたもので1人が1カ月に出すごみの量を21.8キロ以内にしようとするものです。

### 人の動き

※ 住民基本台帳法の改正により、外国人登録者数を含む人口情報となっています。

人口	16人 減りました	28,186人
男性	10人 減りました	13,433人
女性	6人 減りました	14,753人
世帯数	5世帯 減りました	13,173世帯
～14歳	12.4%	3,494人
15歳～64歳	53.5%	15,079人
65歳～	34.1%	9,613人
出生	14人	転入 79人
死亡	37人	転出 72人

### どんど焼きに参加して一年の無病息災を祈りませんか

ドリームホープ若宮横に約1ヶ月間にわたって展示されていた日本一の大門松を解体し、やぐらに組んで燃やす「どんど焼き」が行われます。

会場では、七草がゆのふるまいもあります。(数に限りあり)

どんど焼きに参加して、今年一年の無病息災を祈りませんか。

- どんど焼き 平成31年1月20日困、午後3時から
- ※ お正月のしめ飾りなどを事前にお持ちいただくと、神事を行っ



- 問い合わせ 宮若市観光協会 ☎55・9090

た後、解体した大門松とともに焼納します。

- ところ ドリームホープ若宮第2駐車場(特設会場)
- 【大門松は1月17日まで展示されています】

現在展示されている大門松は1月17日困まで楽しむことができます。期間中はライトアップも行っていますので、昼と夜とで違う雰囲気を楽しむことができます。

- ライトアップ期間 1月17日困まで、午後6時から10時まで



# 平尾孝市さんの実りつくし 国際コンクールで金賞を受賞！

「米・食味分析鑑定コンクール国際大会」  
都道府県代表お米選手権部門 金賞



「会場で自分の名前が呼ばれなくて悔しかったです」。

ちょうど一年前の広報新春企画で、自ら作った宮若米が国際コンクールで金賞に選ばれなかった悔しさと、新年にかける思いを語っていた平尾孝市さん。昨年11月に岐阜県飛騨市で行われた第二十回米・食味分析鑑定コンクール国際大会都道府県代表お米選手権部門で、平尾さんの『実りつくし』が見事金賞に輝きました。

最終審査で審査員が実食し、一定票数を獲得しないと受賞できない難関を突破しての受賞。

「三度目の挑戦でやっと金賞を取ることができました。これは、宮若うまい米コンクール実行委員会による取り組みで米づくりに対する気持ちがより一層高まったからではないかと思っています。宮若の米でも頑張れば賞を取れるということを示せたと思いますし、今回の受賞がまぐれだと言われないよう、毎年金賞を狙って頑張ります」と、話してくれました。



12月20日、有吉市長への表敬訪問時の様子

11月17日、熊本県菊池市で行われた九州のお米食味コンクール(総出品数:1,571検体)。九州各県のお米が集まったこの大会でも多くの宮若米が高評価を受けました!

- 【個人総合部門】(敬称略)  
21位 安河内豊孝(ミルククイーン)
- 30位 安部英輔(実りつくし)
- 【個人チャレンジ部門】(敬称略)  
優秀賞 平尾孝市(実りつくし)  
特別賞 牧義明(実りつくし)

## 【宮若うまい米コンクール2018 受賞者】※敬称略

- 夢つくし ▷金賞=安永裕二▷優秀賞=本田孝義、平尾孝市、安河内龍一、有吉悠太、古野克己
- 元気つくし ▷金賞=安河内農産 安河内豊孝▷優秀賞=松村静子、牧義明、平尾孝市、安田政男、本田孝義、野見山隆夫、榎本良樹、高原克美、山近耕史、安河英幸、百笑山本 山本隆、乙野宮農プロジェクト、野見山国嗣、野見山正光、本田孝光
- ヒノヒカリ ▷金賞=安河内農産 安河内豊孝、平尾孝市▷優秀賞=安河内龍一、谷口公成、山本靖、百笑山本 山本隆
- その他 ▷金賞=安部英輔(実りつくし・市長賞)、安河内農産 安河内豊孝(ミルククイーン)、平尾孝市(実りつくし)▷優秀賞=安河内龍一(にこまる)、牧義明(実りつくし)、百笑山本 山本隆(にこまる)、小野博文(実りつくし)、本田孝義(にこまる)、安河内農産 安河内豊孝(にこまる)、安田政男(にこまる)、小野博文(にこまる)、安永裕二(にこまる)、百笑山本 山本隆(夢一献)

