

# 宮若 生活

Public Relation Magazine Miyawaka city



[平成29年新春あいさつ] P 2-3

まちが持つ高い潜在能力を「カタチ」にするために  
今、できることは…

有吉哲信宮若市長が語る

## Miyawaka Watching

今月の健康  
生涯学習広場

**RS**  
Reader's Style

イベント&ニュース

## 「自然の中で育つ優しさ」

私たちの学びや 山口小学校

福原将臣さん

きらびと

【表紙写真】

昨年11月から市境にある鴨生田池に飛来したコウノトリ。特別天然記念物に指定されているコウノトリは現在、2,500羽ほどしか生息していません。

幸せを運ぶといわれ、多くの人に親しまれているコウノトリの飛来は、平成29年のまちづくりの飛躍を予感させます。

1

2017  
NO.132









広報担当がどこにも取材に行きます！

どこかにあなたの知っている人がいるかもしれない

まちの話題やイベントを紹介するこのページの名は…

# Miyawaka Watching

## 心ひとつに、さらなる備えへ

### ▶ 歳末安全・安心住民大会

11月30日、宮田文化センターで歳末安全・安心住民大会が行われました。安全安心なまちづくりを一層進めていくために行われるこの大会。本年は直方警察署生活安全課長の野崎和隆さんによるニセ電話詐欺の手法や対策についての講話を実施。さらに、自治会長会会長の高森政一さんが「安全・安心まちづくり宣言」を行いました。

最後は、宮若警部交番所長の堤邦彦さんと消防本部警防課長の塚原洋一さんの指揮で白パイ、パトカー、消防車による歳末警戒出発式が行われ、市内のパトロールに出動しました。



## 今年も無病息災を祈って

### ▶ 第20回日本一の大門松祭

12月4日、ドリームホープ若宮横の特設会場にて、第20回日本一の大門松祭が開催されました。毎年恒例の大門松に飾る絵馬は、若宮小学校と若宮西小学校のそれぞれ3年生が製作。幸せを運んでくれるようにと願いから、干支の酉やコウノトリ、七福神や追い出し猫が描かれています。

あいにくの天候の中、若宮司書太鼓による迫力ある演奏やお餅のふるまいなど、会場を楽しませるイベントが続きました。直方市から来場した小島弘海さんは、「今年は、明るく楽しい1年にしたいですね」と、話してくれました。大門松は1月19日まで展示します。

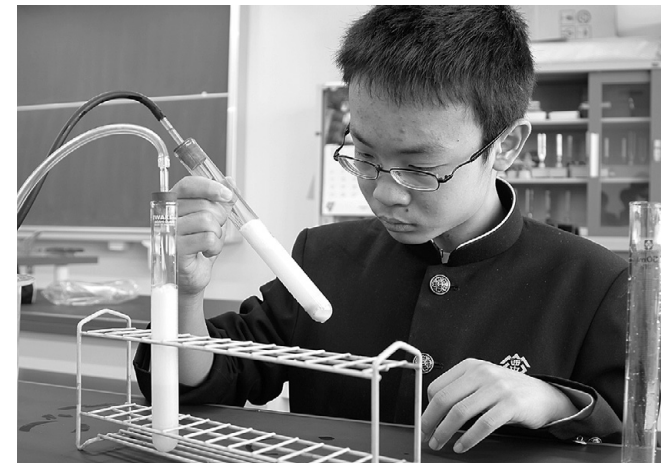


## 追い出し猫横丁に新名所が誕生

### ▶ 追い出し猫横丁の入り口にショーウィンドーが完成

11月28日、空き店舗を活用して宮若追い出し猫横丁の入り口に追い出し猫のショーウィンドーを開設しました。正面には、8匹の追い出し猫の看板が掲げられ、追い出し猫横丁を広くアピールする役割を担っています。

看板や内装を手がけた井上綾子さんは、「どこから見ても見えやすい空間のレイアウトを作るところ難しかったですね。季節やイベントに合わせて飾り付けを変えていこうと思います」と、話してくれました。空き店舗を利活用した新名所の誕生の他、商店街では引き続き、追い出し猫を活用したイメージアップに取り組んでいきます。



## 小さな好奇心が大きく実る

### ▶ 第60回日本学生科学賞福岡県最優秀賞受賞

11月30日、宮若西中学校2年生のサイエンス部に所属する坂本晋一さんが第60回日本学生科学賞の福岡県最優秀賞を受賞し、市長を表敬訪問しました。坂本さんは、過酸化水素水にジャガイモを加え、酸素を発生させる実験に興味を持ち、『ジャガイモの状態によってどれくらい気体の発生量が変わるのだろうか?』と、疑問にもったことから研究を始め、5カ月間の研究レポートをまとめました。

坂本さんは「実験は予想と違うことが面白いですね。科学にとっても興味があります。将来は薬剤師になって、新薬の開発をやりたいです」と、自分の夢についても話してくれました。



## 地域に愛される錦橋へ

### ▶ 錦橋完成引渡式

12月1日、福丸地区と金生地区を結ぶ錦橋の完成引渡式が行われました。橋の老朽化と水防対策のため、平成26年から工事を始め、安全対策のみならず、生活道路としての利便性も向上。式典後、福丸自治会を始め、地域住民の皆さんや福丸保育園の園児と一緒に渡り初めを行いました。福丸保育園の香川結哉さんは、「新しい橋を最初に渡ることができてうれしかったです」と、話してくれました。

また、宮若西中学校の生徒が作成した橋名と河川名が入ったプレートも設置するなど、地域に愛される橋として、これからも人々を支え続けます。



ありよし あさひ  
有吉 旭 ちゃん  
H 28年1月7日生  
(本城)

旭くん♡いつも元気をあげて♡よく遊ぶ、健康に大きくなあれ。



うしろさこ みずき  
後迫 瑞希ちゃん  
H 27年1月10日生  
(本城)

いつも元気でやんちゃな瑞希ちゃん。あなたの笑顔がみんな大好きです♡



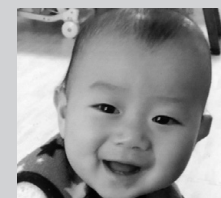
おおいし  
大石 あかり ちゃん  
H 28年1月16日生  
(龍徳)

1歳のお誕生日おめでとう！これからも笑顔と元気いっぱい育ててね！



おの たすけ  
小野 泰輔 ちゃん  
H 28年1月26日生  
(本城)

ひいじいちゃんっ子の泰輔。皆に笑顔と癒しをありがとう！兄ちゃんとずっと仲良しでいてね♡



かわの おうしろう  
川野 煌士郎 ちゃん  
H 28年1月19日生  
(上大隈)

1歳のお誕生日おめでとう！いっぱい遊んで食べて、大きく育ててね♡お兄ちゃんと仲良くね♡



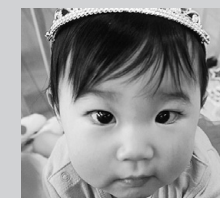
かんざき さや  
神崎 咲耶 ちゃん  
H 28年1月17日生  
(水原)

いつもかわいさやちゃん。これからもみんなを笑顔にしてくださいね。



くにふさ ひなみ  
國房 陽美 ちゃん  
H 27年1月2日生  
(龍徳)

ぴいちゃんの笑顔が、みんなを明るくします。元気になります。ひいちゃん心からありがとう。



しみず あやの  
清水 綾乃 ちゃん  
H 28年1月29日生  
(三ヶ畑)

1歳おめでとう♡いつも元気なあやのちゃん！これからもたくさん笑顔を見せてね♡



たかた えま  
高田 慧真 ちゃん  
H 27年1月6日生  
(本城)

2歳おめでとう♡歌ったりおどったりおてんばエマちゃん♡みんなエマの笑顔が大好きだよ。



どうざき さな  
道崎 沙菜 ちゃん  
H 26年1月10日生  
(水原)

3歳のお誕生日おめでとう♡これからお兄ちゃんたちと仲良く我が家のムードメーカーでいてね♡



ふじなか しどう  
藤中 志堂 ちゃん  
H 27年1月22日生  
(金丸)

しーくん2歳のお誕生日おめでとう♡もうすぐお兄ちゃんになるね♡ここにこしーくん♡



やまと しょう  
大和 聖 ちゃん  
H 28年1月2日生  
(長井鶴)

1歳のお誕生日おめでとう。とてもわんぱくな聖くん。これからも元気いっぱい育ててね。





みやわか  
M for More. Info

パブリックコメント制度

## 皆さんのご意見を募集します

【空家等対策計画、公共施設等総合管理計画】

● 問い合わせ 本庁まちづくり推進課 ☎ 32・0773

計画趣旨、提出先	空家等対策計画	公共施設等総合管理計画
計画趣旨	市における空家などの問題の対策の方針を示すもので、平成29年度を初年度とした10年間の計画。	市における公共施設等の全体を把握するとともに、現状や将来にわたる課題などを整理し、長期的な視点を持って公共施設等の総合的かつ計画的な管理を目指すことを目的とした計画。
提出先	〒823-0011 宮若市宮田29番地1 宮若市役所 まちづくり推進課 地域振興係 ☎ 32・0773 FAX 32・9430 e-mail machi@city.miyawaka.lg.jp	〒823-0011 宮若市宮田29番地1 宮若市役所 まちづくり推進課 拠点整備推進係 ☎ 32・0773 FAX 32・9430 e-mail kyoten@city.miyawaka.lg.jp

**パブリックコメント** 制度とは、計画や条例の案を事前に公表し、皆さんからの意見を伺う制度です。寄せられた意見に市の考え方を公表し、寄せられた意見を考慮して最終案を作る手続きを言います。

今回は、次の二つの計画について皆さんの意見を募集します。

- **募集期間** 1月5日(金)から2月3日(金)まで
- **公表場所** ▼本庁舎情報公開室▼若宮コミュニティセンター「ハートフル」▼生涯学習センター「宮若リコリス」▼市公式ホームページ
- **提出方法** 公表場所に設置している様式に記入の上、提出してください。(必要事項の記入があれば任意の様式でも受け付けます)。また、郵送や持参、ファクスや電子メールでも提出できます。



みやわか  
M for More. Info

市民意識調査

## 市民意識調査を行います

【障がい者計画・障がい福祉計画、高齢者福祉計画】

● 問い合わせ 本庁健康福祉課 ☎ 32・0515

計画内容、対象、提出先	障がい者計画・障がい福祉計画	高齢者福祉計画
計画内容	障がい者計画・障がい福祉計画は、障がい者施策を推進するため、障がい者行政全般にわたり将来の方向性を示し、サービス提供を計画的に行う見込み量を示した平成30年度を初年度とした6年間の計画です。	高齢者福祉計画は、高齢者に対する老人居宅生活支援事業および老人福祉施設による事業の供給体制について定めるもので、平成30年度を初年度とした3年間の計画です。
対象	身体障害者手帳、精神障害者保健福祉手帳、療育手帳などをお持ちの方などに調査票を郵送します。	介護認定を受けていない65歳以上の3000人と、40歳から64歳までの600人を無作為に抽出し調査票を郵送します。在宅介護サービス利用者とその家族には訪問により配布します。
提出先	〒823-0011 宮若市宮田29番地1 宮若市役所 健康福祉課 障害者福祉係	〒823-0011 宮若市宮田29番地1 宮若市役所 健康福祉課 高齢者福祉係

**2**月24日までの期間、市民の皆さんを対象とした市民意識調査を行います。

今回は、「第3次障がい者計画、障がい福祉計画」と「高齢者福祉計画」の策定のための基礎資料として皆さんの意見をお聞かせいただくための調査です。

● **調査票**で個人や世帯が特定されることはありません。また、調査票の内容については、市の行政運営以外には使用しませんので、安心して記入ください。

● **調査期間** 2月24日(金)まで

● **回答方法** 調査票に回答を記入し、同封の返信用封筒に入れてポストへ投かんしてください。在宅介護サービス利用者とその家族に配布した調査票については、訪問により回収します。



みやわか  
M for More. Info

確定申告

## 確定申告、所得税の還付申告相談が始まります

● 問い合わせ 直方税務署 ☎ 22・0880

**確定申告相談** 確定申告相談会場を2月16日から開設します。

- **受付時間** 午前9時から午後4時まで(土・日曜日、祝日は休み)
- **申告期限・納期限** ▼所得税・贈与税 3月15日(金)まで
- **個人事業者の消費税** ▼地方消費税 3月31日(金)まで
- **所得税の還付申告相談** 所得税の還付申告をする人を対象に、宮若市でも受け付けを行います。
- **とき** 1月27日(金)、午前9時30分から正午まで、午後1時から4時まで
- **ところ** 中央公民館 二階学習室
- **主な対象者** ▼年金収入のある人で源泉徴収され、申告すると所得税が還付になる人
- ▼年の途中で会社を退職した人で源泉徴収され、年末調整をしていない人
- ▼所得税を源泉徴収されており、多額の医療費を支払った人
- ▼住宅ローンで自宅を新築、増改築した人
- ▼年末調整をしたが、扶養親族、生命保険料控除などの追加がある人
- ※ 農業や自営業による収入の申告はできません。また、確定申告時期は混雑しますので、還付申告の対象となる人はお越しください。
- **必要なもの** ▼平成28年の源泉徴収票(原本)
- ▼平成28年中に支払った医療費の領収書、住宅ローン控除の関係書類、各種支払保険料控除証明書など
- ▼本人名義の通帳
- ▼印かん(シャチハタは受付不可)
- ▼マイナンバーカードまたは通知カード
- ▼本人確認用身分証明書
- ※ 医療費の領収書は、事前に集計をお願いします。



みやわか  
M for More. Info

医療費控除制度が変わります

## 医療費控除制度が変わります

【平成29年1月以降、医薬品を購入した場合はご注意ください】

● 問い合わせ 本庁市民税係 ☎ 32・0513

**平**成30年から医療費控除制度に新たな特例制度が設けられます。

**セルフメディケーション税制とは**

セルフメディケーション税制とは、特定の成分を含んだ、OTC医薬品という医薬品の年間購入額が「合計一万二千元」を超えた場合に適用される制度(上限年間十万円)です。

従来の医療費控除制度は、1月1日から12月31日までの一年間に自己負担した医療費が、自分と扶養家族の分を合わせて「合計十万円」を超えた場合、確定申告をすることにより、所得税が一部還付されたり、翌年の住民税が減額される制度です。治療のために購入したOTC医薬品の代金もこの医療費控除制度の対象となります。従来の医療費控除の特例として、平成29年1月から新たに「セルフメディケーション税制」が施行されることとなりました。

ただし、従来の医療費控除制度とセルフメディケーション税制(医療費控除の特例)を同時に利用することはできません。どちらの制度を適用するか選択し、平成30年2月からの確定申告期間に申告してください。

- **対象** 所得税や住民税を納めていて、自分と扶養家族の分を合わせて、対象となるOTC医薬品の年間購入額が一万二千元を超えていて、健康の維持促進や疫病予防のために健康診断などを受けている人
- ※ OTC医薬品を購入した際に受け取る領収書には、対象製品に星のような印と「セルフメディケーション税制対象」という印字が手書きの注記がされます。確定申告まで大切に保管してください。



対象となるOTC医薬品には上記の識別マークが表示されていますので、購入した際は領収書を保管ください。



家賃補助制度	雇用契約職員・社会福祉士	雇用契約職員募集・保健師	臨時職員希望者の登録
--------	--------------	--------------	------------

みやわか M for More Info 雇用契約職員募集【社会福祉士】

## 地域包括支援センター雇用契約職員を募集します【社会福祉士】

● 問い合わせ 本庁総務G ☎ 32・0511

**市**では、平成29年度の地域包括支援センターにて従事する雇用契約職員を募集します。

募集職種は社会福祉士で、権利擁護や介護予防プラン作成などの業務です。

- **応募要件** 社会福祉士の資格をもち、普通自動車免許を有する人。ワード・エクセルなどパソコンが使用できる人
- **業務内容** 高齢者の保健や福祉、介護など総合相談業務と介護予防ケアプランの作成
- **募集定員** 二人
- **勤務地** 宮若市地域包括支援センター（市役所内）
- **採用予定** 4月1日（田）以降
- **募集締切** 1月31日（田）まで

※ 郵送の場合は31日までに必着。受付時間は土・日曜日、祝日を除く午前8時30分から午後5時15分まで

- **勤務日** 月曜日から金曜日までの週五日（土・日曜日や祝日、年末年始は休み）
- **勤務時間** 午前8時30分から午後5時15分まで

### 社会福祉士とは…

「ソーシャルワーカー」とも呼ばれ、社会福祉業務に携わる人の国家資格となります。生活困難に直面している人に対して、社会福祉の専門的知識や技術をもって相談に応じ、問題解決に向けて援助する専門職です。

みやわか M for More Info 家賃補助制度

## 新婚、子育て世帯に月25,000円を補助、転入・婚姻届から半年以内に手続きを

● 問い合わせ 本庁地域振興係 ☎ 32・0773

申請に必要な書類（転入日や婚姻日から原則として6カ月以内に提出）

新婚世帯	子育て世帯
<ul style="list-style-type: none"> <li>・新婚世帯家賃補助金受給資格認定申請書</li> <li>・新婚夫婦の戸籍謄本、または婚姻届受理証明書</li> </ul>	<ul style="list-style-type: none"> <li>・子育て世帯家賃補助金受給資格認定申請書</li> <li>・申請者が3年以上市外に居住したことを証明する書類（戸籍の附票など）</li> </ul>
<ul style="list-style-type: none"> <li>・住民票の謄本</li> <li>・賃貸借契約書の写し</li> </ul>	

**定**住人口の増加を促進するために市内の民間賃貸住宅にお住まいの「新婚世帯」と「子育て世帯」の人を対象に、家賃の一部を補助します。

- **補助金額** 月額最大二万五千元
- **補助対象期間** 最長三十六カ月
- **対象世帯** ▼新婚世帯Ⅱ

▽夫婦の合計年齢が70歳未満の夫婦。（夫婦のいずれかが市外から転入の場合、年齢制限は適応しません）▽平成25年4月1日以降に婚姻届が受理され、市内に居住している夫婦。再婚も対象となります。

- ▼子育て世帯Ⅱ▼扶養する就学前のお子さんと同居している人▼新たに転入した人で転入前の直近3年間が市外住民である人
- **対象住宅** 一カ月の家賃（共益費、管理費、駐車場使用料その他の住居以外の費用を除く）が三万九千円以上であること
- ▼新婚世帯Ⅱ▼夫婦のどちらかが契約者であること
- ▼子育て世帯Ⅱ申請者が、平成25年1月1日以降に、新たに民間賃貸住宅の契約を締結し、4月1日以降に本市に転入すること
- **申込方法** 申請書と必要書類をそろえてお申し込みください。申請書は市公式ホームページからもダウンロードできます。詳しい内容はお問い合わせください。

みやわか M for More Info 臨時職員希望者の登録

## 宮若市臨時職員希望者の登録を行います

● 問い合わせ 本庁総務G ☎ 32・0511

募集要項	
職種	一般事務
賃金（月額）	6,300円 時間外勤務手当有り
勤務日	月曜日～金曜日
社会保険など	有（任用期間が2カ月を超える場合のみ）
必要な資格など	なし（ワード・エクセルなど基本的なパソコン操作が可能の人）
受付期間	1月10日（田）から2月28日（田）まで
雇用期間	6カ月を超えない範囲内の期間（最長1年間）
任用までの手順	必要に応じて面談を行います。日程については別途通知します。 4月1日以降に順次任用を行いますので採用時期は未定です。 ※ 4月1日からの任用予定もあります。 ※ 申し込みにより任用が確定するわけではありません。

● **様式の入手方法** 宮若市ホームページからダウンロードするか、本庁総務Gで配布。（申込書の郵送請求はできません）

- **申込書の有効期限** 平成30年3月30日（金）まで
- **受付期間** 1月10日（田）から2月28日（田）まで（土・日曜日、祝日は除きます）、午前8時30分から午後5時15分まで

※ 郵送の場合は締切日の消印有効

みやわか M for More Info 雇用契約職員募集【保健師】

## 保健師を募集します【雇用契約職員】

● 問い合わせ 保健センターパレット ☎ 55・6000

**4**月から保健センター、地域包括支援センターで保健師として従事する雇用契約職員を募集します。

- **業務内容** 保健センターにおいて健康増進事業など、母子健康事業、または、地域包括支援センター業務
- **募集定員** 三人程度
- **勤務地** 保健センターパレットまたは地域包括支援センター
- **採用予定日** 4月1日（田）以降

**勤務条件**

- **勤務日数** 週五日、月曜日から金曜日までの勤務（土・日曜日、祝日、年末年始は休み）
- **勤務時間** 午前8時30分から午後5時15分まで
- **応募要件** 保健師の資格をもち、普通自動車免許を有する人。ワード・エクセルなどパソコンが使用できる人
- **給与** 月額二十万円程度（時間外手当、通勤手当、期末手当、各種保険有り）

**提出・問い合わせ先**

- 提出先
  - ▶〒823・0011 宮若市宮田29番地1、宮若市総務部総務課総務G ☎ 32・0511
  - ▶〒822・0113 宮若市金生1064番地1、宮若市民生部健康福祉課健康対策係（保健センターパレット） ☎ 55・6000
- ※ 総務課総務Gと保健センターのどちらでも受け付けます。

- **採用期間** 4月1日（田）から平成30年3月31日（田）まで
- **応募要件**
  - **選考方法** 書類選考と面接（面接日は別途連絡します）
  - **申込必要書類** ▼履歴書（市販品）▼資格を証明する書類の写し
  - **申込方法** 書類を直接提出するか、郵送でも可
  - ※ 履歴書などは返却しません。
  - **募集締切** 1月31日（田）まで
  - ※ 郵送の場合は31日（田）必着（受け付けは、平日の午前8時30分から午後5時15分まで）



**2月、がん検診・特定健診のご案内**  
 【本年度最後の健診です。受診し忘れにご注意！～次回は平成29年6月予定～】

健診は予約制です。希望する日程と健診項目を選び、予約期間中にご連絡ください。

- **とき** 2月15日(木)、16日(金)
- ※ 健診当日の受付時間は区切つてご案内します。
- **ところ** 保健センターパレット
- **電話予約期間** 1月16日(木)から20日(金)まで
- **予約・問い合わせ** 保健センターパレット ☎55・6000
- ※ 健診の対象者や料金については、『平成28年度保健事業カレンダー』やホームページをご確認ください。はがきでの申し込みは、健診実施日の1カ月前まで受け付けます。

診療項目	対象者	料金	
特定健診	40歳から74歳までの宮若市国民健康保険加入者	無料	
健康診断	18歳から39歳までの人、40歳以上の生活保護受給者	500円	
肝炎ウイルス検診	40歳以上の人（過去に受診したことがない人）	700円	
胃がん検診	18歳以上の人	500円	
大腸がん検診		300円	
肺がん検診		100円	
子宮頸がん検診	18歳以上の女性	400円	
乳がん検診	視触診	18歳以上の女性	100円
	マンモグラフィ	40歳以上の女性 マンモグラフィを希望する人は視触診も合わせて受診します	400円

特定健診などの情報は保健事業カレンダーにも掲載しています。詳しくはお問い合わせください。

宮若市 保健事業  検索

# Health Info.

**健康になって記念品をもらおう**  
 「みやわか健康ポイント事業」

楽しみながら、健康づくりに取り組むための事業です。応募方法にある3つのポイントを集めて応募すると、記念品がもらえます。

- **対象** 18歳以上で市内に住んでいる人または、勤めている人
- **実施期間** 平成29年2月28日(木)まで

- **応募方法** ▶ポイント1=健康づくりの目標を立て3カ月以上取り組みます  
▶ポイント2=がん検診や特定健診などの健康診査を受診します  
▶ポイント3=対象事業に参加し、ポイントシールをもらいます
- **問い合わせ** 保健センターパレット ☎55・6000

■ 1月実施分ポイントシール対象事業（一部）

とき	事業名	ところ	時間
1月16日(木)、30日(金) 1月5日(木)、19日(金)	にこにこ運動教室	保健センターパレット	【木】：午前10時から11時30分まで 【金】：午後1時30分から2時30分まで
1月26日(木)	宮田病院健康講座「食事できる！高血圧予防と改善対策」	宮田病院 (☎32・3000)	午後1時30分から2時30分まで
随時	万歩計貸与事業	保健センターパレット	午前8時30分から午後5時15分まで

**福岡県公衆衛生医師を募集しています**

公衆衛生行政を通じて、社会のために貢献したいという、熱意あふれる人をお待ちしています。専門分野や保健所に勤務した経験の有無は問いません。



- **職種** 医師
- **業務内容** 食品衛生、感染症予防、精神保健、難病対策などの専門的業務、また、県全体の保健・医療・介護施策に関する企画立案
- **採用人数** 2人（予定）
- **選考方法** 面接試験、小論文評定など
- **申込締切** 1月20日(金)
- **問い合わせ** 県保健医療介護総務課 ☎092・643・3237



Sukoyaka Syokuiku Kyoushitsu



おいしくできたかな...?

# すこやか食育教室

2/10 Fri

Let's cooking!!



- **申し込み・問い合わせ** 保健センターパレット ☎55・6000
- **対象者** 未就学児とその保護者
- **事前**に予約が必要です。弟妹の託児が必要な人は、予約時にお申込みください。
- **とき** 2月10日(金)、午前10時から午後1時まで
- **ところ** 保健センターパレット
- **申込締切** 2月3日(日)まで
- **定員** 10組程度になり次第、締め切ります。

親子で料理を作りながら、幼児期からの食生活を学ぶ教室です。幼い頃から食に接することで、食べものの大切さを体験するよい機会となります。



## 01 美しい砂絵と音楽、サンドアートの世界 サンドアート&マリンバコンサート

マリンバの音色に合わせて行われる美しい砂絵のパフォーマンスに癒やされませんか。参加は無料ですが、



入場整理券が必要です（整理券はなくなり次第終了）。

- とき 2月4日(日)、午後2時から
- ところ マリーホール宮田
- 出演者 サンドアートデュオ Emullenuett、マリンバアンサンブル CiLi
- 整理券配布 1月10日(日)から2月3日(日)まで
- 問い合わせ 本庁社会教育・文化推進G ☎32・3210

## 02 入園前のお友達と遊びませんか 「ひよこ組」園児、スタッフ募集

入園前の3歳児を対象とし、同年齢の友達と接することで知能や体力を育むことを目的に、集団行動体験を行う『ひよこ組』を行います。参加には生涯学習センター「宮若リコリス」で事前に申し込みが必要です。

また、ボランティアスタッフを募集しています。資格の有無は問いません。子育て中の人は託児もあります。希望者は1月25日(日)までに申し込みください。

- とき 2月1日(日)、8日(日)、15日(日)、22日(日)の全4回、午前10時から11時45分(予定)
- ところ 生涯学習センター「宮若リコリス」
- 参加対象 平成24年4月2日から平成25年4月1日までに生まれたお子さん
- 申込期間 1月10日(日)から25日(日)まで
- 費用 1日200円
- 問い合わせ 本庁社会教育・文化推進G ☎32・3210

## 宮若いきいきスポーツクラブ会員募集

明けましておめでとうございます。本年も市民の皆さんの「健康づくり・生きがいづくり」のために活動します。「いきいきスポーツクラブ」は、スポーツを楽しみながら、健康で明るく、充実した生活を送っていただくためのお手伝いをさせていただくことを目的に活動をしています。詳しい内容についてはお問い合わせください。

●問い合わせ いきいきスポーツクラブ事務局 ☎34・7650、三嶋

種目	内容	種目	内容
<b>ヨガ教室</b> YOGA class	心と体の両面から美しくなる総合的な健康法です。 ●とき 16日(日)、23日(日)、2月6日(日)、午後8時から9時30分まで ●ところ B & G海洋センター	<b>バドミントン教室</b> Badminton class	●とき(ところ) 20日(日)、2月3日(日)(B & G海洋センター) 13日(日)、27日(日)(市民体育館)、午後2時から3時30分まで
<b>スポーツ吹矢教室</b> Sports FUKIYA class	正しい呼吸法が体得できるとともに集中力が向上します。 ●とき 16日(日)、30日(日)、2月6日(日)、午後1時30分から3時まで ●ところ B & G海洋センター	<b>ジュニアバドミントン教室</b> Junior Badminton class	楽しみながら体を動かしませんか。 ●とき 14日(日)、21日(日)、28日(日)、2月4日(日)、午前10時から11時30分まで ●ところ 市民体育館
<b>フォークダンス教室</b> Folk Dance class	健康増進や精神安定が得られます。 ●とき 10日(日)、24日(日)、2月7日(日)、午後1時30分から3時まで ●ところ B & G海洋センター	<b>ウォーキング教室</b> Walking class	正しい歩き方がマスターできます。 ●とき 23日(日)、2月13日(日)、午後1時30分から2時30分まで ●ところ B & G海洋センター
<b>太極拳教室</b> Chinese boxing class	健康づくりに最適な運動です。 ●とき 13日(日)、27日(日)、2月10日(日)、午後1時30分から3時まで ●ところ B & G海洋センター	<b>健康体操教室</b> Health exercise class	楽しみながら健康づくりができます。 ●とき 12日(日)、26日(日)、2月9日(日)、午後1時30分から2時30分まで ●ところ B & G海洋センター
<b>子ども体操教室</b> Child Exercises class	のびのびと体を動かしませんか。 ●とき 15日(日)、2月5日(日)、午前10時から11時30分まで ●ところ B & G海洋センター	<b>ソフトテニス教室</b> Soft Tennis class	寒さ・北風が厳しいので3月まで活動を中止となります。4月から再開します。

## Lifelong Study Scope

生涯学習スコープ

## 03 音楽を楽しむ リコリスエントランスコンサート

ピアノ、トロンボーンによるコンサートを行います。

- とき 1月26日(日)、午後6時開場、6時30分開演
  - ところ 宮若市生涯学習センター「宮若リコリス」エントランスホール
  - 演奏者 ▶ピアノ・トロンボーン=佐喜康平さん▶トロンボーン=土居祐子さん、西村ゆかりさん、川鶴奈都美さん
  - 入場料 整理券を配布します（整理券はなくなり次第終了）。
  - 配布期間 1月6日(日)から25日(日)まで
- ※ リコリスエントランスホールでは午前9時50分から10時10分までの間、ピアノの演奏会を行っています。ぜひ、遊びにきませんか。(1月5日(日)、11日(日)、18日(日)、20日(日)、21日(日)、27日(日))
- 問い合わせ 本庁社会教育・文化推進G ☎32・3210



## 04 悩みを相談しませんか 親と子のなやみ相談窓口

子育てやいじめ、引きこもりや就労など、未成年の子どもに関するさまざまな悩みの相談に応じます。面談を希望する人は、事前予約をお願いします。



- とき 1月13日(日)、14日(日)、午前9時30分から午後4時30分まで
- 相談電話番号 ☎092・942・0175 (期間中の臨時電話)
- 面談会場 古賀市青少年総合センター
- 参加相談機関 ▶児童相談所
  - ▶県精神福祉センター
  - ▶教育事務所 (子どもホットライン24)
  - ▶県社会教育総合センター (親・おや電話)
  - ▶少年サポートセンター
  - ▶若者サポートステーション
  - ▶子ども支援オフィス
- 申込み・問い合わせ 県青少年育成課 ☎092・643・3388

## 第71回 直鞍一周駅伝競走大会

1月22日(日)

今年で七十一回の節目を迎える直鞍一周駅伝競走大会。皆さんご存じの箱根駅伝などと同じく歴史ある大会です。  
今年のスタート・ゴールは小竹町運動公園前で、午前10時にスタートします。宮若・小竹・直方・鞍手を結ぶ七区間、総距離約三十七キロメートルを駆け抜けます。  
詳細は、宮若市体育協会(☎347650)、もしくは本庁公民館・スポーツ振興係(☎320123)へお問い合わせください。

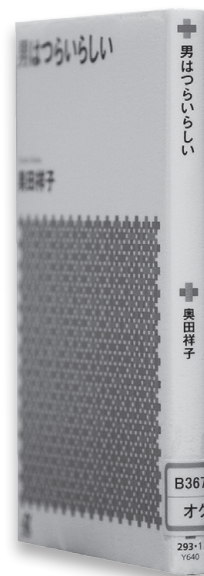


『男はつらいしい』

著者 ▶ 奥田 祥子  
出版 ▶ 講談社  
配架場所 ▶ 宮若リコリス・一般開架

著者が現代社会における男性の生きずらさに焦点をあて、悩みを抱えた男性たち取材。花婿学校に通う33歳、人間関係に悩み相談窓口駆け込む40歳、父親として悩む57歳などなど、女性が思うよりもいろいろと悩みが多いようです。

男として、夫として、父として、「男らしく」あらねばならないという思いが男性を悩ませているのかもしれませんが。男性も意外といろいろなことに悩み、苦しんでいるんだなと思ひ、これから、少し優しくできるかも。



『オレとテレビと片腕少女』

著者 ▶ テリー伊藤  
出版 ▶ KADOKAWA

テリー伊藤さんの自伝的ノンフィクション。戦後の築地に生まれ、たくましくも面白い人々と駆け抜けた昭和。そんな彼女の姿に元気をもらえる1冊。



『運は色で決まる』

著者 ▶ 永沢蜜羽  
出版 ▶ 河出書房新社

あなたは色が好きですか？ 私たちは意外に周りにある色の影響を受けているのだそうです。この本で色を味方につければ幸せになれるのかも。



『小説田中カツ』

著者 ▶ 渡辺順子  
出版 ▶ 随想舎

教科書で習う田中正造ではなく、彼の妻に焦点を当てた1冊。鉱毒事件に奔走する夫を支え、明治という激動の時代を生きた彼女の生涯に迫ります。



『トムとエマのとどけもの』

著者 ▶ 大庭賢哉  
出版 ▶ ほるぶ社

トムとエマがとなりの国のおじいちゃんの家へとどけものにくくことに。トムとエマが歩いていく道をたどりながら読むと楽しいです。



『夢の360°開脚を叶える本』

監修 ▶ 芹澤宏治  
出版 ▶ 榎出版社

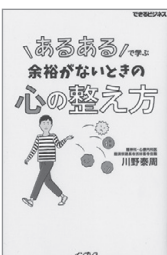
なぜ柔らかくならないの？ それは「股関節」を動かしていないから。実はこの股関節、自在に回せるとのこと。体得して、憧れの360°開脚を手に入れませんか。



『「あるある」で学ぶ余裕がないときの心の整え方』

著者 ▶ 川野泰周  
出版 ▶ インプレス

僧侶であり現役の医師である著者が書いた「心の持ち方、整え方」を記した1冊。自分に近い状況の話を探して読み進めるのもおすすめ。

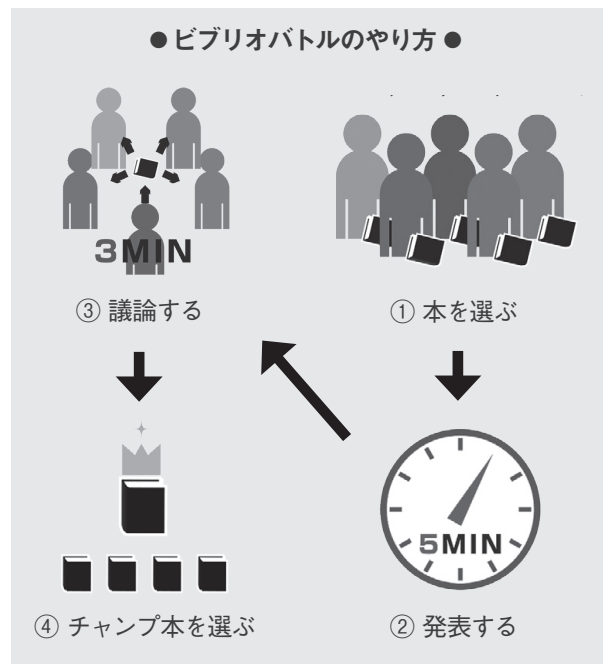


毎月発売される新刊の中から  
図書司書セレクトの本をお届けします。  
新刊チェックの参考にどうぞ。

# ↓ 注目の 新刊情報

ビブリオバトルとは？

ビブリオバトル(知的書評合戦)とは、みんなで集まって5分で本を発表し、読みたくなった本(=チャンプ本)をみんなで投票して決めるゲーム。



2月12日(日)、宮若市立図書館で開催!

# 知的書評合戦 ビブリオバトル

「人を通して本を知る、本を通して人を知る」をキャッチコピーに、日本全国に広がっているビブリオバトル。あなたのお気に入りの一冊をもって挑戦してみませんか？

- 自分で本の紹介をすることができれば、子どもから大人まで、誰でも参加できます。
- とき 2月12日(日)、午後2時から
- ところ 「生涯学習センター」宮若リコリス」研修室
- 募集人数 十人程度
- 申込方法 図書館にある申込用紙に記入の上、お申込みください。また、電話でも受け付けています。申込用紙は宮若市立図書館ホームページからも印刷することができます。
- 申込締切 1月31日(日)
- 申込み・問い合わせ 宮若市立図書館 ☎32・0710



～運試し福袋2017～

【とき】 1月4日(水) スタート

※なくなり次第終了(全50袋)

新年最初の貸出で運試しをしてみませんか。どんな本が入っているかは開けてみてのお楽しみ♪もしかしたらラッキーアイテムが入っているかも…!

普段、自分では選ばない本と出会うチャンスです。司書おすすめの本が1袋に3冊ずつ入っていますので、ひとり1袋選んで、カウンターで貸出し手続きをお願いします。リコリス本館に50袋用意しています。ハートフル分館でも貸出しできますので、ご連絡ください。

● 問い合わせ 宮若市立図書館 ☎32・0710、ハートフル分館 ☎52・1041

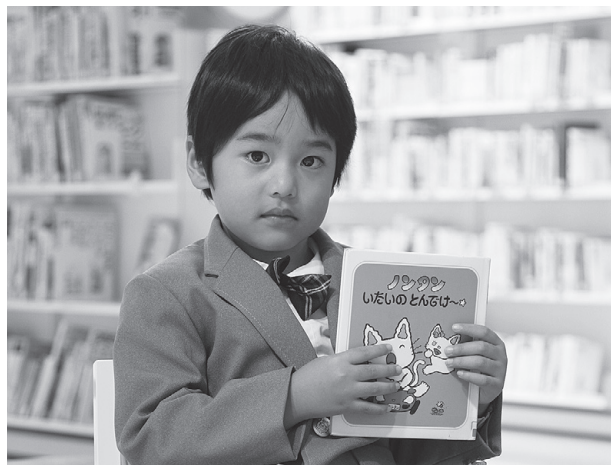
## Information

● おはなし会	
1月7日(日)	リコリス本館 午後2時から 図書司書が担当
1月21日(日)	ハートフル分館 午後3時から 図書司書が担当
1月28日(日)	リコリス本館 午前10時30分から ボランティア「ふぉーG」が担当
1月28日(日)	リコリス本館 午後2時から ボランティア「はなみずき」が担当
● 朝のおんがく図書館	
1月5日(日)、11日(日)、18日(日)、20日(日)、27日(日)	
● 休館日	
1月1日(日)、2日(日)、3日(日)、10日(日)、16日(日)、23日(日)、26日(日)、30日(日)	

本好きなあなたがおすすめの1冊を紹介するコーナーです。

第51回 私の1冊

▶ おすすめる人 舟越 悠一郎さん(3歳)



「ノンタンが妹のタタンが食べられそうになっているのを助けるところが好き」と、「ノンタン」の登場人物の紹介してくれたいのは、悠一郎さんです。寝る前には必ずこの本を読んでいるそう。今年弟が産まれてお兄ちゃんになった悠一郎さんは、「兄弟」が出てくる本が最近のお気に入りとのこと。これから楽しみにすることは、「クリスマスにお母さんとケーキ作りをして過ごすこと」と答えてくれた悠一郎さん。これからは、私も悠一郎さんと同じように本と出会ってね。



## RS 待ちきれない!? 若宮地区の風物詩

待ちきれないクリスマス28 in 若宮～みなさんと、楽しいひと時を～

元気いっぱいのソーラン節を披露してくれた若宮小学校の児童たち。勢いある踊りとかけ声で会場を大いに盛り上げました。



市職員による地域担当制度の一環で若宮地区の七つの自治会と協力し合って開催するこのイベントでは、地区の子どもたちをはじめ、地域の人たちが歌やダンスなどを披露し、楽しみました。

12月4日、若宮コミュニティセンター「ハートフル」で『待ちきれないクリスマス28 in 若宮～みなさんと、楽しいひと時を～』が行われ

## RS 宮若市の今を知り、共に未来を描く

宮若市まちづくり委員会「タウンウォッチング」



小中一貫校のほか、光陵グリーンパークや生涯学習センター「宮若リコリス」、ドリームホープ若宮など、委員の皆さんは、市の施設や魅力、また課題について肌で感じました。

この日は、合併からこれまで市が進めてきた事業や主な施設を中心に、視察を行いました。今後、毎月一回の会議を重ねながら宮若市のまちづくりに関する調査・研究を行い、提言を行います。

12月11日、まちづくり委員会によるタウンウォッチングを行いました。まちづくり委員会とは、公募による市民で構成しているもので、協働のまちづくりを進める本市の取り組みの一つでもあります。

## RS アクティブシニアが上大隈を盛り上げる

光明学院大学、全国優良老人クラブ表彰記念報告会

「今後の人生を一緒に楽しく過ごすためにより一層頑張りましょう」と、光明学院大学会長の金川學さんは呼びかけます。



人生を楽しく過ごすための活動やそれを広く周知していることが高い評価を受け、全国老人クラブ大会にて優良老人クラブとして表彰を受けました。

12月14日、上大隈公民館で光明学院大学の全国優良老人クラブ表彰記念報告会が行われました。光明学院大学は昭和36年に作られた老人クラブで、現在は六十代から九十代までの八十三人の会員がいます。

# RS reader's style

ご連絡お待ちしております

コミュニティ活動を広めたいという人でこのコーナーへ記事を掲載したい人は、本庁秘書・政策推進G(☎32・0512)までご連絡ください。

市内にはさまざまなコミュニティがあり、独自の活動をしています。そんな皆さんの活動やイベントをご紹介しますコーナーがリーダーズスタイル(あなたの生活)です。

## RS 地域コミュニティの充実から交流拡大へ

百合野自治会、宝くじ補助金を活用

「今回の備品を整備することで、これまで以上に公民館活動が活発になります」と話しするのは、自治会長の中村昌生さん(写真右)と公民館長の木野善吉さん(写真左)



自治会では、地域住民のコミュニケーションをより図っていくために宝くじ助成を活用したものです。「最近では、老人会の会員も増えているんですよ」と、中村昌生自治会長。より充実した取り組みを進めていきたいと話してくれました。

百合野自治会では、財団法人自治総合センターの宝くじ補助金を活用し、机や椅子などの備品を購入しました。昨年公民館を落成した百合野

## RS 地域交流から笠松地区を元気に

元気で温かな地域づくり交流会



笠松地区でとれたお米を使ったおにぎりや豚汁が参加者に振る舞われるなど、手作りの温かさを感じることができる交流会となりました。

12月4日、なびきホールで元気で温かな地域づくり交流会が行われました。このイベントは、笠松地区の住民やなびきホールを利用する企業やクラブ活動参加者などの交流を目的に開催しているものです。お笑い芸人のほいけんたさんによるショーや宮若レインボーカンパニーによるミニコンサートが行われ、大いに盛り上がりま



**試験**  
examination information

**定時制高校入試特例措置**  
【20歳以上が対象】

県立高校定時制課程では、満20歳以上で希望する人に、作文のみで入学者選抜を行う特例措置を行っています。(一部学校を除きます)

- 資格 高校入学資格がある満20歳以上(平成29年4月1日現在)
- 願書受付期間 2月14日(日)から21日(日)の正午まで
- 試験日 3月8日(日)・9日(日)  
※ 作文に加えて、面接を行う学校もあります。詳細は志願先高校に確認してください。
- 問い合わせ 県教育庁高校教育課 ☎092・643・3904

**平和を、仕事にする**  
自衛官採用試験

男子の自衛官候補生を募集します。

- 受付締切 1月17日(日)まで
- 試験日 1月22日(日)、23日(日)
- 受験資格 18歳以上27歳未満の人(平成29年4月1日現在)
- 説明会 ▶とき=1月9日(日)、午前10時・午後1時30分の2回  
※ 詳細は問い合わせください。
- 問い合わせ 自衛隊飯塚地域事務所 ☎0948・22・4847

**募集**  
invite information

**県営住宅入居者募集**  
【ポイント方式】

- 受付期間 1月10日(日)から18日(日)まで
- 募集団地 県内の県営住宅
- 申込書配布場所 本庁住宅管理係、支所市民福祉G
- 問い合わせ 筑豊県営住宅管理事務所 ☎0948・21・3232

**市営住宅空家入居者募集**

- 受付期間 2月1日(日)から10日(日)まで
- 公開抽選会 3月下旬(予定)  
※ 募集団地などは来月号で紹介いたします。(空家住宅がない場合は募集しません)
- 申込み・問い合わせ 本庁住宅管理係 ☎32・0955

**介護保険事業計画**  
策定委員会委員を募集します

平成29年度は、平成30年度から32年度までの介護保険事業計画を策定する年度となっています。介護保険制度の適正な運営を図るため、事業計画策定委員会を開催します。この計画に市民の皆さんの意見や提案を頂くために委員を募集します。

- 募集期間 1月20日(日)から2月20日(日)まで
- 問い合わせ 福岡県介護保険広域連合総務課 ☎092・643・7055

**その他**  
others information

**無病息災を願って**  
どんど焼き



- 七草がゆのふるまい(数に限りがあります)を予定しています。(「日本一の大門松」は1月19日(日)まで展示しています)
- とき 1月22日(日)、正午から
  - ところ ドリームホープ若宮第2駐車場  
※ お正月の注連飾りなどを1月21日までに回収箱まで受け付けます。解体した大門松と一緒に焼納します。
  - 問い合わせ 宮若市観光協会 ☎5・9090

**「親子ふれあいタイム」**  
親子でおもちつき



- とき 1月15日(日)、午前9時から
- ところ さくら幼児園
- 対象 市内に住所がある未就学児のお子さんと保護者  
※ 参加希望者は14日(日)までに事前申込みが必要です。
- 問い合わせ 子育て支援センター「さくらんぼ」 ☎32・1319

**市が保有する情報を**  
公開しています

市では、公正で開かれた民主的な市政の発展を目指して、市が保有する情報の公開を行っており、どなたでも、開示請求をすることができます。

ただし、個人のプライバシーに関する情報や法令で公開することができないとされた情報など、公開できない情報もあります。

- 問い合わせ 本庁総務G ☎32・0511

**下水道排水設備責任技術者の**  
登録が始まります【新規・継続】

- 受付期間 1月16日(日)から27日(日)まで
- 登録申請 責任技術者登録申請書(本庁下水道課にて配布)
- 提出書類 ▶新規者=責任技術者試験合格証の写しや他自治体交付の技術者証の写し▶更新者=責任技術者証および更新講習修了証の写し▶共通=住民票の写し、写真2枚(3カ月以内に撮影)
- 登録手数料 ▶新規=2,000円▶更新=1,000円
- 問い合わせ 本庁下水道課管理係 ☎32・3159

**1月10日は『110番の日』**  
【緊急時 あわてず あせらず 110番】

110番は緊急通報専用電話です。急を要しない利用は、1分1秒を争う緊急な事件への対応を遅らせる原因となります。相談事は#9110へおかけください。

- 問い合わせ 直方警察署 ☎22・0110

**本年は11,554円です**  
農地の賃借料情報

平成29年の宮若市の平均賃借料は11,554円(玄米60キログラム)です。  
※ この賃借料はあくまでも目安ですので、双方で話し合ってください。

- 問い合わせ 農業委員会事務局 ☎32・3553

**野菜乾燥機を使って**  
商品開発をしませんか

野菜乾燥機を使って、野菜や果物を乾燥させて家庭料理の保存材料や商品化に向けての講習会を行います。受講希望者は問い合わせください。

- とき 2月から3月中
- ところ ドリームホープ若宮
- 申込み・問い合わせ 本庁農政課 ☎55・0518、ドリームホープ若宮 ☎54・0141

**福岡県最低賃金・**  
特定最低賃金の改定

- 特定最低賃金(1時間) ▶製鉄業、製鋼・製鋼圧延業、鋼材製造業=903円▶電子部品・デバイス・電子回路、電気機械器具、情報通信機械器具製造業=857円▶輸送用機械器具製造業=880円▶百貨店、総合スーパー=824円▶自動車(新車)小売業=870円(上記に該当しない産業は福岡県最低賃金(1時間765円)を適用)
- 問い合わせ 福岡労働局労働基準部賃金課 ☎092・411・4578

**子ども達の未来を応援する**  
国の教育ローン

国の教育ローン

入学金や授業料、アパートの家賃など、入学時や在学中に必要な資金を融資する公的な制度として、日本政策金融公庫国民生活事業の「国の教育ローン」があります。

- 融資額 学生1人あたり350万円
- 利率 年1.81パーセント
- 返済期間 15年以内
- 問い合わせ 教育ローンコールセンター ☎0570・008656



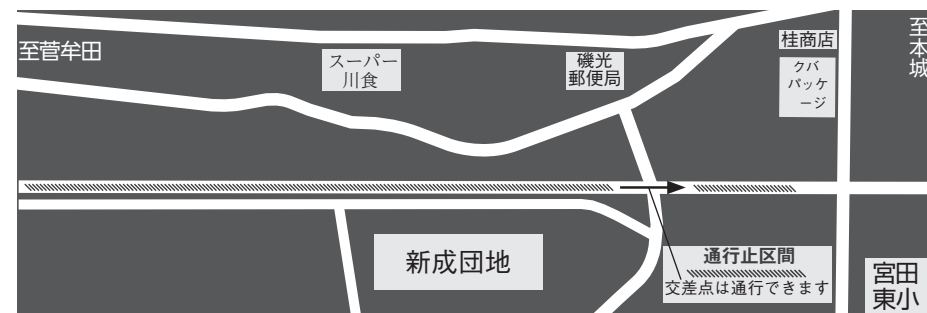
**下水道工事に伴う通行止めのお知らせ**

- 問い合わせ 本庁下水道係 ☎32・3159



光地区で行っている下水道工事に伴い、3月(予定)まで車両全面通行止めとなります。ご迷惑をおかけしますが迂回をお願いします。

- 期間 3月まで(予定)



**2月** 保健事業カレンダー

- 1日(日): **すくすく相談**  
: マタニティー相談  
午前10時~11時  
保健センターパレット
- 2日(日): **にこにこ運動教室**  
午後1時30分~2時30分  
保健センターパレット
- 6日(月): **にこにこ運動教室**  
午前10時~11時30分  
保健センターパレット
- 7日(火): **4カ月児健診**  
受付は午後1時~1時10分  
: **12カ月児健診**  
受付は午後1時15分~25分  
保健センターパレット
- 10日(木): **すこやか食育教室(要予約)**  
午前10時~午後1時  
保健センターパレット
- 14日(火): **3歳児健診**  
受付は午後1時~1時10分  
保健センターパレット
- 15日(水): **総合健診(事前予約者のみ)**  
受付は午前9時~10時30分  
保健センターパレット
- 16日(木): **総合健診(事前予約者のみ)**  
受付は午前9時~10時30分  
保健センターパレット  
: **にこにこ運動教室**  
午後1時30分~2時30分  
保健センターパレット
- 20日(月): **にこにこ運動教室**  
午前10時~11時30分  
保健センターパレット
- 21日(火): **7カ月児健診**  
受付は午後1時~1時10分  
: **12カ月児健診**  
受付は午後1時15分~25分  
保健センターパレット
- 22日(水): **2歳児歯科健診**  
午後0時45分~1時  
保健センターパレット
- 28日(火): **離乳食教室(前期・要予約)**  
午前10時~正午  
保健センターパレット



## 納期 tax・premium information

### 今月の納期【1月】

- 市県民税 第4期
- 国民健康保険税 第7期
- 後期高齢者医療保険料 第7期
- 納期限 1月31日頃まで
- 口座振替日 1月25日頃

納期限内に納付しなかった場合、督促状を発送します。その後の納付には100円の手数料が、必要となります。

また、納期限の翌日から、延滞金が発生します。(最初の1カ月は年利2.7%、以降9.0%)

※ 期限内納付をお願いします。

- 問い合わせ 本庁収納・滞納対策係 ☎32・1008

### 下水道受益者負担金の納付をお忘れなく

下水道供用開始区域の土地の所有者に、建設費の一部を受益者負担金が発生します。今回は第4期目の納期となります。詳しい内容はお問い合わせください。

- 受益者負担金 第4期
- 納期限 1月31日頃まで
- 問い合わせ 本庁下水道課管理係 ☎32・3159

### 国税庁ホームページで確定申告書が作成できます

確定申告  検索 

作成した申告書は、郵送や「e-Tax」(電子申告)を利用して提出することができます。

- 問い合わせ 直方税務署 ☎22・0880

### 振替納税を利用して期限内納付にご協力を

新たに振替納税を希望する人は、預貯金先の金融機関や直方税務署に、「預貯金口座振替依頼書」を提出してください。

- 問い合わせ 直方税務署 ☎22・0880

## 相談 consult information

### 行政書士による無料相談会

「住民の暮らしと財産」をテーマに相談に応じます。秘密は厳守します。

- とき 1月22日回、午後1時から4時まで
- ところ 生涯学習センター「宮若リコリス」
- 問い合わせ アソシエイツ宮若華村公一事務所 ☎42・3955

### ファイナンシャルプランニング相談を行います



家計の支出が多く、税金を払いにくいけど払えない人などを対象に、専門家である「ファイナンシャルプランナー」が相談を受け付けます。費用は無料です。(事前予約が必要。1人1時間以内)

- とき 1月18日回、午前9時から午後8時まで(今回は2月14日回を予定しています)
- ところ 本庁101会議室
- 問い合わせ 本庁収納・滞納対策係 ☎32・1008

### 行政相談委員による無料相談会

行政サービスに関する相談や行政の仕組み、手続きに関する相談に応じます。

- とき 1月18日回、午前10時から午後3時まで
- ところ 生涯学習センター「宮若リコリス」、若宮コミュニティセンター「ハートフル」
- 問い合わせ 本庁総務G ☎32・0511

### 生活にお困りの方へ出張相談を行います

仕事や借金などで生活に困っている人を対象に相談に応じます。秘密は厳守します。個別相談のため、お待ちいただくことがあります。

- とき 1月24日回、午前9時から午後4時30分まで
- ところ 若宮コミュニティセンター「ハートフル」
- 問い合わせ 生活困窮者自立支援相談室 ☎32・3477

### 無戸籍で困っている人は相談ください

戸籍に記載されていないために行政サービスを受けられないなどで困っている人、また、そのような人を知っている人は相談ください。秘密は厳守します。

- 相談時間 午前8時30分から午後5時15分まで(平日)
- 相談・問い合わせ 福岡法務局戸籍課 ☎092・721・9334

## 講座 lecture information

### 楽しく認知症を予防脳いきいきトレーニング教室

理解、判断などの知的機能向上に効果のある運動やパズル、計算などを行い、楽しみながら認知症を予防します。

- とき 1月27日回、午後2時から3時30分まで
- ところ 若宮コミュニティセンター「ハートフル」
- 講師 大里香織さん(シナプソロジー普及員)
- 必要なもの 運動できる服装、運動靴、筆記用具
- 定員 20人(定員になり次第終了)
- ※ 事前に申し込みが必要です。
- 申込み・問い合わせ 支所市民福祉G ☎52・1111

### 2017防災講演会 inみやわか

防災意識の向上と地域の自助・共助の重要性、また災害に強いまちづくりを進めることを目的に講演会を行います。

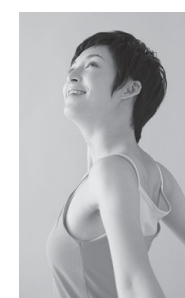
- とき 1月19日回、午後2時から4時10分まで(1時30分受付開始)
- ところ マリーホール宮田
- 講演内容 ▶第1部 ▷講演=『熊本地震における緊急援助隊の活動について』▷講師=秋吉行信さん(直方・鞍手消防本部救急消防係長)
- ▶第2部 ▷講演=『自助・共助で高める地域の防災力』▷講師=山崎裕行さん(熊本県ネット研究員・防災士)
- ▶第3部 ▷講演=『いざという時に備えていますか?~東日本大震災・熊本地震の現場から~』▷講師=藤澤健児さん(NPO法人ANG ELWINGS理事長)
- 問い合わせ 本庁防災安全係 ☎32・0511

### 心もすっきりはじめてのヨガ教室

ストレス解消やリラクゼーションを目的としたヨガを行います。

初めての人向けの内容ですので安心してご参加ください。

- とき 1月27日回、午後7時30分から9時まで
- ところ 若宮コミュニティセンター「ハートフル」
- 講師 安田詩織さん(ヨガインストラクター)
- 必要なもの 運動できる服装、運動靴、ヨガマット(持っている人のみ)
- 定員 25人(定員になり次第終了)
- ※ 事前に申し込みが必要です。
- 申込み・問い合わせ 支所市民福祉G ☎52・1111



## NUMBER INFORMATION

数字で見る宮若市

● 11月30日が基準日

### 事故・犯罪

飲酒運転撲滅



市内交通事故	件数	1月からの累計
物件事故	68件	687件
人身事故	19人	154人

窃盗犯罪内容	件数	1月からの累計
車上ねらい	1件	5件
部品ねらい	1件	4件
乗り物盗	1件	14件
自販機ねらい	2件	13件
空き巣など	2件	20件

### 火災

住宅火災警報器設置しましたか?



火災種類	件数	1月からの累計
建物火災	0件	5件
その他火災	0件	2件
死者	0人	0人

### ごみ

第2、第4日曜日は資源回収の日です



種類	重さ
ごみの量	650,130キロ
資源回収量	6,782キロ
1人当たりのごみの量	23.0キロ

※ ごみ減量目標は総合計画に掲げたもので1人が1カ月に出すごみの量を21.8キロ以内にしようとするものです。

### 人の動き

※ 住民基本台帳法の改正により、外国人登録者数を含む人口情報となっています。

人口	3人 増えました	28,571人
男性	9人 増えました	13,596人
女性	6人 減りました	14,975人
世帯数	17世帯 増えました	13,051世帯
~14歳	12.2%	3,493人
15歳~64歳	55.1%	15,746人
65歳~	32.7%	9,332人
出生	16人	転入 102人
死亡	33人	転出 82人

### 保育士などの登録を募集します

市内の待機児童解消のため、市内の保育所で勤務する保育士などのスタッフを募集しています。希望する方は登録をお願いします(学生は除きます)。



- 資格 保育士、幼稚園教諭、小学校教諭、養護教諭、看護師のいずれかの資格を持っている人
- 勤務時間 月曜日から土曜日まで、午前8時30分から午後5時15分まで(必要に応じて早出、延長勤務があります。平日に振替休日取得できます)
- 勤務場所 第二保育所、認定こども園さくら幼稚園

- 問い合わせ 本庁幼児育成係 ☎32・0517  
本庁総務G ☎32・0511

- 日額賃金 保育士など6,900円(時間外手当有り)
- 社会保険 任用期間が2カ月を超える場合に適用となります
- 登録方法 所定の様式に必要事項を記入の上、本庁総務Gに提出してください。(郵送可)
- ※ 宮若市ホームページからダウンロードできる他、本庁総務Gで配布します。(申込書の郵送請求は不可)
- 任用までの手順 必要に応じて面談を行います。日程については別途通知します。
- ※ 宮田保育園(☎32・0210)、福丸保育園(☎52・0169)、なないろ保育園(☎28・8002)も随時保育士を募集しています。詳しくは各保育園へお問い合わせください。



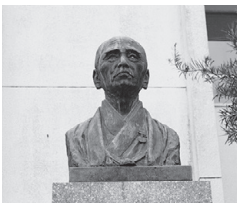
# 「自然の中で育つ優しさ」



このコーナーでは「私たちの学びや」と称して、本年度、再編に伴い閉校になる小学校を取り上げます。創立から今年で百二十四年を迎える山口小学校。その歴史は豊かな自然の中で地域と共に育まれてきました。自然を生かした特色ある取り組みと、子どもたちの今後について山口小学校校長、黒田英生さんに伺います。

## その歴史は豊かな自然と共に

山口小学校の歩みは、明治7年に大音家演武場を校舎として開設され、明治25年に畑小学校、大正11年に沼口尋常小学校と合併し、山口尋常高等小学校として、現在の山口駐在所の近くに校舎が建設されました。その後、現在の地に校舎が移設された昭和51年のことです。緑豊かなその学びやの中で、昭和54年に「緑の少年団」が結成されました。緑の少年団は、森や緑の働きを知り、動植物の観察をしながら、子どもたちの自然や社会を愛する心を育む活動です。山口小学校では、その活動を現在に至るまで続けており、自然を守り、大切にすることが、山口小学校の特色あ



る教育活動です。昭和58年には緑の少年団の全国表彰で大会会長賞を受け、その後も平成13年には野生生物保護功労者表彰において林野庁長官の感謝状を受賞するなど、多くの素晴らしい評価をいただいています。学校裏の「愛鳥の森」ではさまざまな種類の野鳥を観察することができ、今でも卒業生の方から愛され続ける思い出深い場所となっています。本校正門玄関の右手に、農学者の菊池六朔の像があります。この地域の出身者であり、農学者として稲作や果樹栽培の農事改良に携わり、飢きんの時には自らの私財を投じて貧しい人

を救済しました。その自然を愛し、人を愛するという精神が本校の子どもたちに脈々と受け継がれている点は本当に誇らしいことです。

## 地域の温かさが育ててくれた



本校では、地域の方や保護者が一緒に行事が多く、いつも温かい支援をいただいています。地域の方から土地を提供いただき、田植えや稲刈り体験を行ったり、子どもたちが自分たちで作った野菜を味わう収穫祭においては、保護者や地域の方が一緒に参加をして豚汁やもちつきの準備をしていただいています。現在、学校と地域や保護者との関わり合いが少なくない中、とても貴重なことだと私は感じています。



よく地域の方や保護者の方のお話しの中で「山口小学校は地域の学校やけん」というフレーズが出てきます。これ

はそれだけ地域に愛されている学校なんだ、ということをいつも実感させられます。

## 本校で培った優しさをずっと大切にしたい

長い歴史の中で、子どもの数が少なくなり、山口小学校は複式学級が一学級あります。一学年の人数が少ないので、人間関係が固定化されますが、子どもたちの中では一人ひとりの存在がとて大きくなっていて、より相手のことを理解しようとする優しさを身につけていると感じます。相手が思っていることを察してあげようとする優しさは、今の社会に誰もが求める優しさだと思います。つらい事があって誰にも相談できない子がいたら、それを察して、助けてあげられるようなそんな子どもたちであって欲しいです。新しい学校でも本校で育った自分の良さをしっかりと認識し、胸を張って自分の航路を進んで欲しいと願っています。

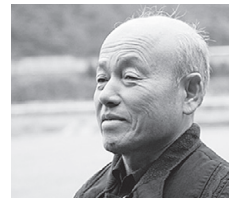


【黒田英生さん】  
山口小学校 第37代校長  
「人にも生きものにも優しい心づかいを」。

年	出来事
明治7年	大音家の演武場を校舎として開校
明治25年	畑小学簡易科を本校へ併合、山口小学校と改称
大正11年	山口尋常小学校沼口尋常小学校合併 現在地に新校舎落成
昭和22年	校名を山口小学校と改称
昭和51年	新校舎完成、緑化園造成
昭和58年	緑の少年団全国表彰（大会会長賞・松本賞）
平成3年	百周年記念事業実施
平成6年	福岡県教育文化功労者表彰
平成7年	文部大臣より優良PTAとして表彰を受ける
平成13年	野生生物保護功労者表彰において林野庁長官感謝状受賞、「KBC水と緑の大賞」にて教育環境賞受賞
平成15年	プール改修工事
平成17年	若宮町・宮田町の合併により宮若市立山口小学校となる
平成21年	ふくおか学校応援事業・学校応援隊発足
平成21年	緑の少年団県表彰
平成28年	児童数五学級三十七名（十一月一日現在）



### episode. 1



【松尾和明さん】  
山口小学校評議員  
第69回卒業生

## 子どもたちの素直さに毎年感動があった

「山口小学校の子どもたちは、本当に素直です。楽しそうに泥んこ遊びをしているところを見ると、こちらまで元気になれます」と、話すのは松尾和明さんです。松尾さんは、25年以上にわたって子どもたちの稲作体験のために田んぼを提供してきました。

「田植えという農業体験をしてもらいたいというのもあるんですが、のびのびと泥まみれで遊んで欲しいですね。田植えの度に感心するのが、毎年来る子どもたちがだんだん上達し、上級生になる頃には下級生を教えるまでになるんです」。

私自身が山口小学校の卒業生で、たくさん思い出があります。当時は県道沿いにあった木造校舎でした。給食が始まったばかりで、みんな昼ご飯が楽しみでした。

今後も何らかの形で子どもたちを支援していけたらなと思っています」。

### episode. 2



【本田ゆりさん】  
山口小学校6年 運動会の鼓笛隊リーダー

## 自然いっぱい活動が楽しかった

「山口小学校の好きなところは、自然が豊かなことです。愛鳥の森で木登りをしたり、基地づくりをしたりすることが楽しかったです。また、栽培活動があって里芋や水菜などいろいろな野菜を作りました。収穫祭の時にその野菜を豚汁の材料として使って、とてもおいしかったです」と、話すのは、本田ゆりさんです。

「思い出に残っているのは、緑の少年団と運動会です。緑の少年団の活動では、バードウォッチングで知らない鳥を探して、名前を覚えていくことが楽しかったです。運動会では組み体操やソーラン節、鼓笛の演奏をみんなで心を合わせて頑張りました」。

私はこの山口小学校が閉校になるのとても寂しいですが、最後の山口小学校の卒業生として、誇りを持って頑張りたいです。残りの学校生活を悔いの残らないように楽しく過ごしていきたいです」。



# きらびと

福原屋根工事 代表

## 福原 将臣 さん

国宝である法隆寺・大講堂の屋根に、再び命を吹き込んだ人がいます。昨年10月、優秀な技能と技術を持ち、今後も活躍が期待されるとして国土交通省より青年優秀施工者表彰を受けた福原将臣さんです。日本有数の瓦葺き職人として走り続ける福原さんに、瓦葺きに出会ったきっかけ、こだわりについて伺いました。

高校卒業後、勤めていた空調設備の会社を退職し、祖母がしていた瓦葺きの仕事を手伝えることになったんです。月日がたつにつれ、だんだんと瓦の施工に興味がわいてきた頃、縁あって京都にある日本屈指の瓦工事店の代表、徳舛敏成さんに会うことができました。寺社仏閣の瓦に興味があること

や一番難しいものを覚えたいこと、瓦葺きを真剣にやりたいことを伝えると、「明日から来い」と言われたんです。予想もしていなかった急展開でしたが、気持ちが悪められた気がして、二つ返事で修行することにしました。今思えばそれがターニングポイントだったんですね。



### 福原 将臣さん【ふくはら まさみ】

昭和51年11月生まれ。瓦葺き職人となって20年。福岡県瓦葺き技能士協会理事、平成28年度から全日本瓦工事業連盟福岡県瓦商工組合青年部副会長を務める。ユネスコ世界文化遺産に登録されている法隆寺の大講堂の改修工事にも携わる。また、福岡城内にある、県指定文化財の母里太兵衛の長屋門の修復工事や、市内では山口八幡宮の拝殿の葺き替え工事などを手がける。

徳舛瓦店では工法を教えるための塾を会社に開いており、全国から二十人ほどが修行に来ていました。師匠一人に対し四、五人の研修生が付くのですが、皆早く仕事を覚えようと必死だったのを思い出します。

### 妥協を一切許さない仕事

修業先である徳舛瓦店は、国宝や重要文化財となっている数多くの著名な寺社仏閣を手がけているとあって、仕事に対するこだわりは並大抵のものではありませんでした。納得のいかない葺きに対しては何度もやり直し、外から見えない基礎の部分にも一切の妥協を許されません。技術的な部分だけでなく、仕事に対する情熱や姿勢を学びましたね。

独立して十三年が経過し、一人で仕事をできるようになった今も、その姿勢を一番大切にしている、自分の納得のいくまで何度でも葺き替えています。

皆さんは、普段の生活の中で、屋根に上って瓦をじっくり見る機会はないかなと思います。まして、その下にある基礎を見ることはもったないでしょう。基礎を

最高のものにすることで、屋根の寿命は十年変わってくるんです。



山口地区にある山口八幡宮で福原さんの手がけた瓦葺きを見ることができます。

### 一枚たりとも同じ瓦は存在しない

瓦を葺く上で最も難しいことは、瓦の選別です。瓦は千度以上で焼かれるため、若干の曲がりや生まれ、一枚たりとも同じものはありません。同じように見えても、わずかに反っているんです。そのそり具合をうまく調整してきれいな仕事をすると、完成した後、自分の仕事風景の中に残っていくところに、この仕事のやりがいを感じます。

現在、福岡県の技能検定委員を務め、福岡県代表チームの指導をしています。自分がこれまで培った技術や仕事に対するこだわりを後進にも伝え、守り抜いていくことも大切な務めだと思っています。

